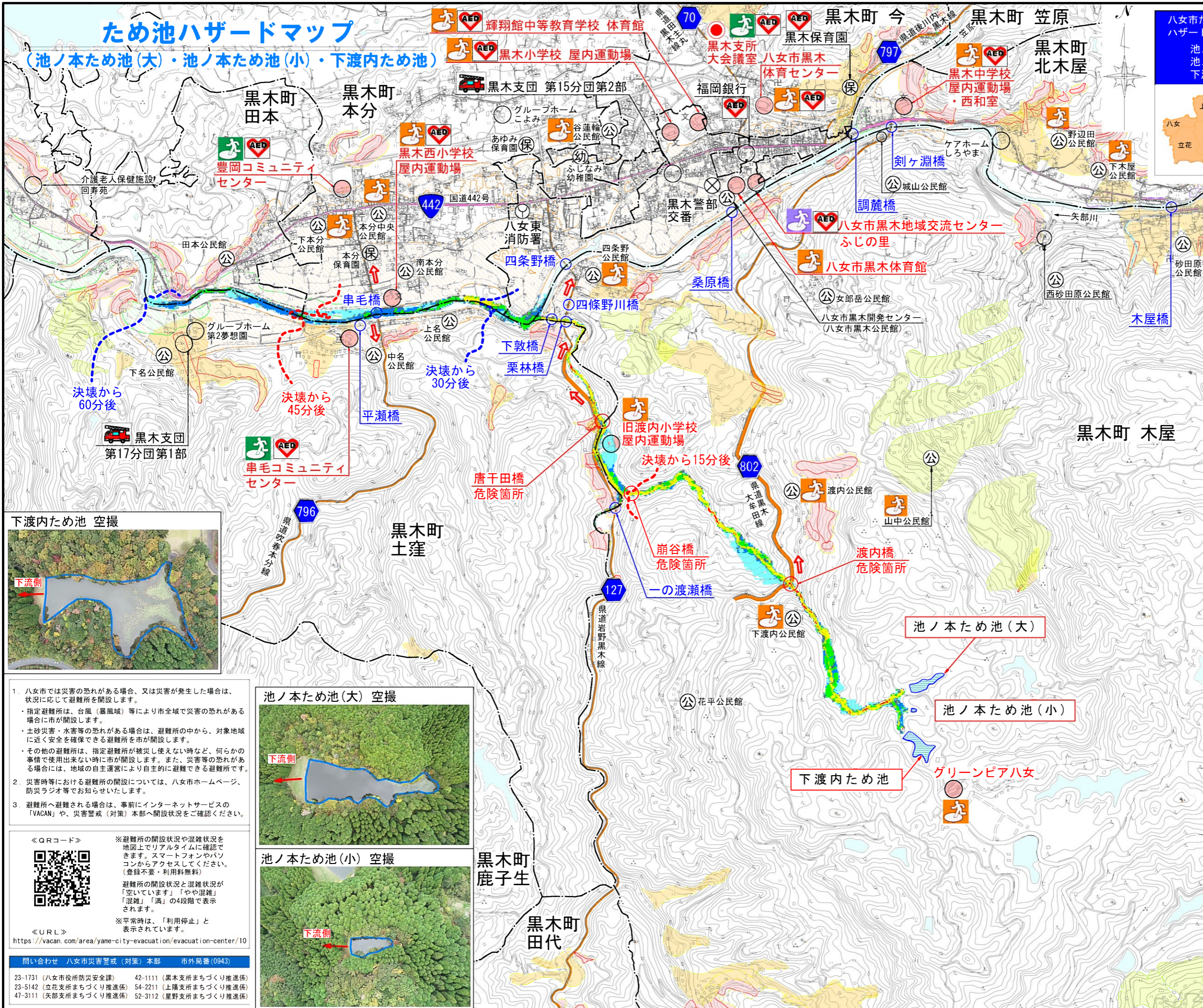


# ため池ハザードマップ

(池ノ本ため池(大)・池ノ本ため池(小)・下渡内ため池)



## 八女市ため池ハザードマップ 黒木町木屋地区

池ノ本ため池(大)	堤高 10.0m	総貯水量 24.5千 <sup>3</sup> m
池ノ本ため池(小)	堤高 6.2m	総貯水量 9.6千 <sup>3</sup> m
下渡内ため池	堤高 6.7m	総貯水量 18.5千 <sup>3</sup> m

●このハザードマップは、満水状態のため池が、自然災害等により決壊し、ため池の水の量が流出した場合に想定される下流側の浸水範囲及び浸水深を表示したものです。  
●該当ため池以外からの氾濫は想定していません。  
●降雨状況は解析条件に含まれていませんので、気象条件や下流の浸水状況等により、浸水範囲や浸水深が変わる可能性があります。

### 凡例

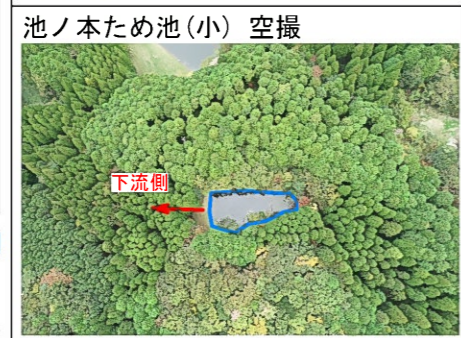
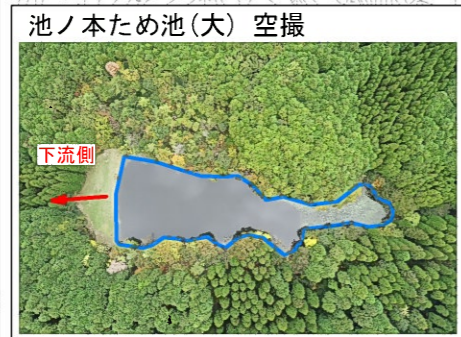
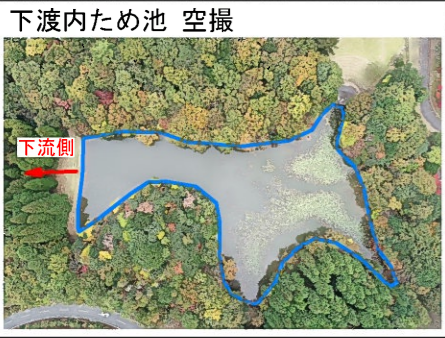
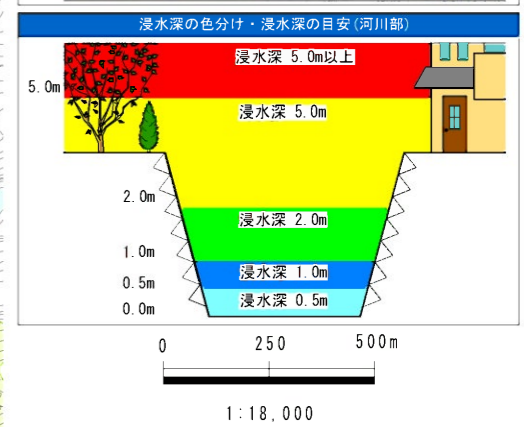
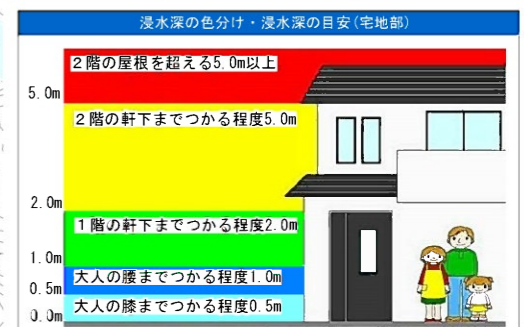
避難所	主な道路
主な施設	
	土砂災害特別警戒・警戒区域
	<急傾斜地の崩壊>
	土砂災害特別警戒区域
	土砂災害警戒区域
	<土石流>
	土砂災害特別警戒区域
	土砂災害警戒区域
	土砂災害警戒区域
	<その他>
	河川の浸水想定区域
	過去の被災箇所
	ため池浸水範囲

#### 緊急時の連絡先

緊急時の連絡先	市外局番(0943)
<行政機関> 八女市役所	23-1111
黒木支所	42-1111
<警察> 八女警察署	22-5110
黒木警部交番	42-4069
<消防> 八女消防本部 八女東消防署	42-0119
<病院> 公立八女総合病院	23-4131

#### 避難所の連絡先

避難所の連絡先	市外局番(0943)
指定避難所 豊岡コミュニティセンター	なし(特設公衆電話あり)
指定避難所 串毛コミュニティセンター	なし(特設公衆電話あり)
指定避難所 黒木支所大会議室	42-1111
その他の避難所 黒木中学校 屋内運動場・西和室	42-0109
その他の避難所 八女市黒木体育センター	42-4084
その他の避難所 輝翔館中等教育学校 体育館	42-1917
その他の避難所 黒木小学校 屋内運動場	42-0039
その他の避難所 黒木西小学校 屋内運動場	42-0251
その他の避難所 八女市黒木体育館	なし
その他の避難所 グリーンピア八女	なし
その他の避難所 旧渡内小学校 屋内運動場	なし
福祉避難所 八女市黒木地域交流センター ふじの里	42-3320



- 八女市では災害の恐れがある場合、又は災害が発生した場合は、状況に応じて避難所を開設します。
  - 指定避難所は、台風(暴風域)等により市全域で災害の恐れがある場合に市が開設します。
  - 土砂災害・水害等の恐れがある場合は、避難所の中から、対象地域に近く安全を確保できる避難所を市が開設します。
  - その他の避難所は、指定避難所が被災し使えない時など、何らかの事情で使用出来ない時に市が開設します。また、災害等の恐れがある場合には、地域の自主運営により自主的に避難できる避難所です。
- 災害時等における避難所の開設については、八女市ホームページ、防災ラジオ等でお知らせいたします。
- 避難所へ避難される場合は、事前にインターネットサービスの「VACAN」や、災害警戒(対策)本部へ開設状況をご確認ください。

QRコード

※避難所の開設状況や混雑状況を地図上でリアルタイムに確認できます。スマートフォンやパソコンからアクセスしてください。(登録不要・利用料無料)

避難所の開設状況と混雑状況が「空いています」「やや混雑」「混雑」「満」の4段階で表示されます。

※平常時は、「利用停止」と表示されています。

URL  
<https://vacan.com/area/yame-city-evacuation/evacuation-center/10>

問い合わせ 八女市災害警戒(対策)本部 市外局番(0943)

23-1731 (八女市役所防災安全課)	42-1111 (黒木支所まちづくり推進係)
23-5142 (立花支所まちづくり推進係)	54-2211 (上陽支所まちづくり推進係)
47-3111 (矢部支所まちづくり推進係)	52-3112 (星野支所まちづくり推進係)