

結婚後の  
くらしを応援

# 八女で2人の 新生活を

## スタートさせよう!

### 結婚新生活支援事業補助金

新婚世帯の新生活に係る費用を補助します

**29歳以下**

(婚姻時の年齢が夫婦共に)

**最大60万円**

**39歳以下**

(婚姻時の年齢が夫婦共に)

**最大30万円**

〈結婚新生活支援事業補助金〉

令和3年1月1日から令和4年2月28日までの間に新居のために支払った費用が対象です!

新規の住宅取得費用

新規の賃貸住宅の諸費用

結婚に伴う引越費用

# 結婚新生活支援事業補助金

新生活  
応援!

## 対象費用

令和3年1月1日から令和4年2月28日までの間に  
新居のために支払った①～③の費用の合計額を支給します!

1

### 新規の住宅取得費用

新築(建売含む)又は中古住宅の取得にかかった  
建物費用×1/2-類似補助金\*の額

※類似補助金… 新築マイホーム取得支援補助金  
又は中古住宅取得支援補助金

2

### 新規の賃貸住宅の諸費用

敷金、礼金及び仲介手数料

3

### 結婚に伴う引越費用

引越業者や運送業者等へ支払った代金×1/2

## 対象者

### 全ての項目に該当する人になります

- ・令和3年1月1日から令和4年2月28日までに結婚した世帯
- ・婚姻日において夫婦の年齢が共に39歳以下であること  
(誕生日の前日に年齢が加算されます)
- ・申請日において新居に夫婦共に住民基本台帳に登録していること
- ・夫婦の所得の合計額が400万円未満であること  
※貸与型奨学金の返済を現に行っている場合は、所得証明書をもとに算出した  
夫婦の所得から貸与型奨学金の年間返済額を控除する  
※夫婦の双方又は一方が結婚を機に離職し、申請日において無職の場合は、  
離職した者については所得がないものとして、夫婦の所得を算出する
- ・本市に4年以上定住する意思があること

## 申請期間

令和3年4月1日～令和4年2月28日まで

## まだまだあります! 住宅関連補助金

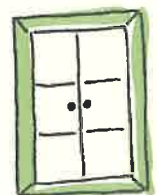
併給可



新築マイホーム取得支援補助金

中古住宅取得支援補助金

若年世帯家賃支援補助金



## 【申請・お問合せ】

八女市役所 企画部 定住対策課 定住対策係

〒834-8585 福岡県八女市本町 647 TEL/0943-24-8162 FAX/0943-22-2186