

# 八女

広報 YAME 令和2年

2020

10  
No. 1194

11月は八女市長選挙が行われます  
関係人口創出拠点つながるバス停  
100歳おめでとございます

2～3  
4～5  
6～7



ぐんぐん育て!ガッツ米

9月4日(金)、長峰小学校  
5年生が育てる「ガッツ米」  
の草刈りが行われました。  
(関連記事は 21 ページ)



詳しくはこちら

掲載している催し等が新型コロナウイルスの感染拡大防止のため、変更になる場合があります。市ホームページ、または問い合わせ先で確認してください。

八女市 LINE 公式アカウント  
新型コロナウイルス感染症や災害情報など、  
皆さんの暮らしに関わる情報を発信しています。  
LINE アカウント ID → @ yamecity



友だちになってね!



# 11月8日は市長選挙の投票日です

選挙は、私たちの意思を政治に反映させる大切な機会です。また、私たちが主権者として政治に参加する唯一の機会でもあります。これからの市政を任せられる人を自分自身の判断で悔いの無いように選びましょう。

## 投票できる人は…

満18歳以上の日本国民にはすべて選挙権がありますが、選挙人名簿に登録されていない場合は投票をすることができません。今回の選挙で投票できるのは次の要件に当てはまり、選挙人名簿に登録されている人です。

### 【年齢居住要件】

平成14年11月9日までに生まれた人で、令和2年7月31日以前から八女市に居住し、引き続き住民基本台帳に登録されている人。ただし、投票日(期日前投票をする日)までに市外へ転出した人は投票できません。

### 【八女市に転入した人】

令和2年7月31日までに転入届を済ませた人は投票できます。

### 【八女市内において住所変更した人】

令和2年10月20日までに住所変更の届出を済ませた人は、新しい住所の投票所で投票できます。10月21日以降に住所変更の届出をした人は、元の住所の投票所で投票してください(投票所は、後日郵送される投票所入場券に印刷しています)。

## 期日前投票について

仕事や旅行、レジャー、出産が近いなどの理由で当日投票所へ行って投票できない人は、投票日の前に期日前投票をすることができます。投票の際には「投票所入場券」を持参ください(届いていない時は必要ありません)。

### 【八女市役所103会議室】

### 【上陽支所小会議室】

### 【黒木支所第5会議室】

### 【立花市民センター101研修室】

### 【矢部公民館】

### 【星野行政福祉センター大集会室】

▽期間〓11月2日(月)〓11月7日(土)

▽時間〓8時30分〓20時

期日前投票は、お住まいの地域にかかわらず、右記6か所どこでも投票で

きます。

## 投票方法について

市長選挙の投票日における投票は、市の条例で「記号式投票」で行うよう決められています。投票用紙に候補者の氏名があらかじめ印刷されていますので、投票しようとする候補者の氏名の上の欄に「○」を書いてください。「○」の他は何も書かないでください。

もし、候補者の氏名や「○」以外の記号を書いた場合は投票が無効になります。ただし、期日前投票および不在者投票の場合は、候補者の氏名を書いていただくこととなります。この場合は、候補者氏名だけをお書きください。

## 投票所入場券について

投票所入場券は、各家庭に郵送でお届けします。世帯ごとの封筒になっていますので、ミシン目に沿って開封し、個人ごとに切り離して投票所にご持参ください。もし、入場券を紛失されたり、お手元に届いていなくても投票するこ

みんなの一票大切に!



### ●投票日当日 (記号式)

○	八女太郎	八女市長選挙投票
福島次郎		

.....

✓	八女太郎	八女市長選挙投票
福島次郎		

### ●期日前投票および不在者投票 (記名式)

福島次郎	八女市長選挙投票
.....	

.....

がんばれ! 福島次郎!	八女市長選挙投票
.....	

※点字投票は記名式投票です

## 投票所と投票時間

投票所名	投票会場	投票時間
第1投票所	福島小学校体育館	7時～20時
第2投票所	市民会館交流室A(おりなす八女)	7時～20時
第3投票所	長峰小学校体育館	7時～20時
第4投票所	総合体育館研修室	7時～20時
第5投票所	上妻小学校体育館	7時～20時
第6投票所	三河小学校体育館	7時～20時
第7投票所	八幡小学校体育館	7時～20時
第8投票所	川崎小学校体育館	7時～20時
第9投票所	忠見小学校体育館	7時～20時
第10投票所	岡山小学校体育館	7時～20時
第11投票所	西中学校体育館	7時～20時
第12投票所	農業活性化センター	7時～19時
第13投票所	研修センター(発心)	7時～19時
第14投票所	黒木地域交流センター(ふじの里)	7時～19時
第15投票所	豊岡コミュニティセンター	7時～19時
第16投票所	串毛コミュニティセンター	7時～19時
第17投票所	木屋農村環境改善センター	7時～19時
第18投票所	笠原集会所	7時～19時
第19投票所	大淵体験交流施設多目的室(げんき館おおぶち)	7時～19時
第20投票所	立花市民センターイベントホール	7時～20時
第21投票所	筑南小学校体育館	7時～20時
第22投票所	白木コミュニティセンター	7時～19時
第23投票所	上辺春体育館(旧上辺春小)	7時～19時
第24投票所	矢部公民館	7時～19時
第25投票所	星野行政福祉センター大集会室	7時～19時

※背景が赤色の投票所は、閉鎖時間が19時の投票所です。  
※投票日には、投票所入場券に記載された投票所でのみ投票  
できません。ご注意ください。

とができますので、投票所の受付係員  
にお申し出ください。また、この入場  
券には投票会場を記載しています。

紙に記載してください。身体の故障な  
どにより自分で記載することができな  
いときは、代理投票をすることができ  
ます。投票所の係員にお申し出くださ  
い。ご本人の「この候補者に投票する」  
という意思が確認できれば、投票所の  
係員が代筆します。

身体に一定程度を超える重度の障が  
い等のある人で、選挙管理委員会から  
「郵便等投票証明書」の交付を受けて  
いる選挙人は、自宅等で投票用紙に記  
入をして、それを郵便等により送付す  
る方法によって投票することができます。

病院・老人ホーム等の指定施設にお  
いて不在者投票ができます。また、出張・  
旅行などで住所以外に滞在している  
人は、その滞在地の市町村の選挙管理  
委員会にて不在者投票ができます。

### 代理投票・点字投票もできます

投票の際は、選挙人が自分で投票用

### 郵便等による不在者投票

ただし、ご家族の方や付き添いの方  
が代わりに意思を表示したり、代筆し  
たりすることはできません。  
また、点字での投票もすることがで  
きます。投票の秘密は固く守られます。  
気軽ににご相談ください。

ご不明な点がありましたら、早めに  
市選挙管理委員会へお問い合わせくだ  
さい。

### 期日前投票における八女市予約型 乗合タクシー「ふる里タクシー」 の利用について

乗合タクシーを利用して期日前投票  
を行う場合には、期日前投票所までの  
往復運賃を選挙管理委員会が負担し  
ます。八女市全域が対象となります。  
利用に当たっては、事前に利用登録が  
必要となります。登録に時間がかかる  
場合がありますので、利用の際は、お  
早めに申込みをお願いします。  
詳しくは商工振興課公共交通政策  
係(☎23・1189)までお問い合わせ  
ください。

### 選挙公報をお届けします

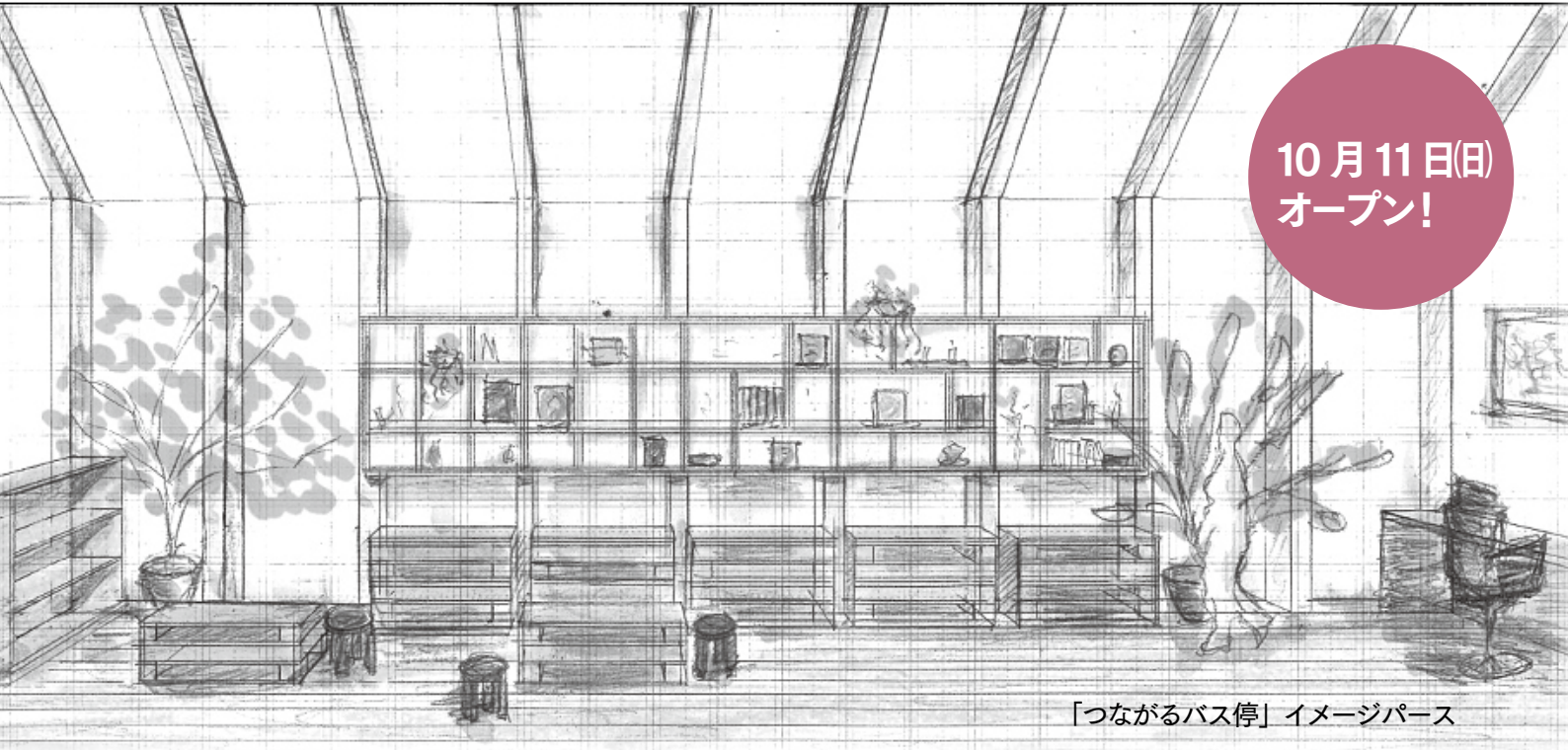
市長選挙の選挙公報を告示日(11  
月1日)以降にお届けします。  
また、公営ポスター掲示板を市内に  
設置します。もし、この掲示板が壊れ  
ているときは、お手数ですが市選挙管  
理委員会へご連絡ください。

### 即日開票

●日時 11月8日(日)21時15分から  
●場所 八女市総合体育館2階球技場  
※開票の状況を、市のホームページお  
よびFM八女でお知らせします。  
(<http://www.city.yame.fukuoka.jp>)



10月11日(日)  
オープン!



「つながるバス停」イメージパース

# 関係人口創出拠点 つながるバス停

— 地域の持続的な振興を促進し

関係人口を創出、過疎脱却を目指す —

人と人、人と地域のつながりを増やす取り組みとして、西鉄バス久留米(株)が建設した八女市交流施設内に、コミュニティライブラリーを併設した関係人口創出拠点「つながるバス停」を開設します。本事業は、市が抱える人口減少や山間部の過疎問題解決のために、地域コミュニティの持続的な賑わいや地域や地域の人と多様に関わる「関係人口」を増やす取り組みが有効と考え、企画されました。また、同日に運用開始するコミュニティ通貨「まちのコイン」は、「つながるバス停」内のカフェスペースでの飲食などに利用できます。

## ① 誰でも利用できるコミュニティライブラリー

バスの待ち時間に、本を読むことができる本棚を設置。中学生から大人までが楽しめる小説や趣味の本を中心に置く予定です。

## ② 八女茶を飲めるカフェスペース

福岡県立八女農業高等学校の生徒が、減農薬にこだわり栽培し、製造までを一貫して行った一番茶をコミュニティ通貨「まちのコイン」で飲むことができます。

## ③ 地域の魅力ある「八女人」を紹介するコーナー

毎月、八女の顔となる人を「八女人」として選定し、その人が薦める本を紹介するコーナーを設けます。お薦めの理由やその人の自己紹介をパネルで紹介し、地域の魅力ある人を発信していきます。

## ④ 八女杉を使用した本棚や建物

古いバス停を取り壊した跡地に建てるため、奥行きが限られているものの、天井高は4メートルを超え、開放感のある建物になります。構造躯体の柱や内装におけるキッチンカウンター、



# コミュニティ通貨 「まちのコイン」スタート！ — 八女のコインは「ロマン」です —

コミュニティ通貨（地域通貨）「まちのコイン」の運用を、10月11日(日)から開始します。



※実物と異なる場合があります。

## ●●● まちのコインとは

コミュニティ通貨（地域通貨）「まちのコイン」は、使えば使うほど人と人が仲良くなる、スマートフォン・タブレット端末向けアプリです。まちのコインを活用することで、地域内外の人のつながりをつくり、良好な地域コミュニティ形成が期待できます。コミュニティ通貨「まちのコイン」の導入は、市町村単独での事業としては八女市が日本で初の導入となります。

## ●●● 八女のコインは「ロマン」です

まちのコインは、円(法定通貨)と交換できないコミュニティ通貨です。市では「大自然や歴史、伝統をつないでにぎわうまち」をテーマに、通貨の単位を「ロマン」としています。ロマンは、地域やお店が喜ぶことをするともらえます。もらったロマンは、お店や地域でのスペシャルな体験に使うことができます。

## ●●● 先行ダウンロード開始

運用開始に先駆け、9月14日(月)から「まちのコイン」アプリの先行ダウンロードが可能となっています。10月10日(土)までの間は、まちのコインが使えるスポット（加盟店・加盟団体）でチェックインのみ可能です。各スポットにあるQRコードをアプリで読み込むと、50ロマンをプレゼント。スポットはアプリ内の「スポット」ボタンから確認できます。また、チェックインおすすめコースを制覇すると、10月11日(日)につながるバス停にて1,000ロマンを差し上げます。おすすめコースはアプリ内の「チケット」ボタンから確認できます。



## 2020年10月11日 正式リリース！

“まちのコイン”というアプリをつかって“ロマン”のやりとりをします。

※10月10日までは“チェックイン”機能のみご利用いただけます



iPhoneの方



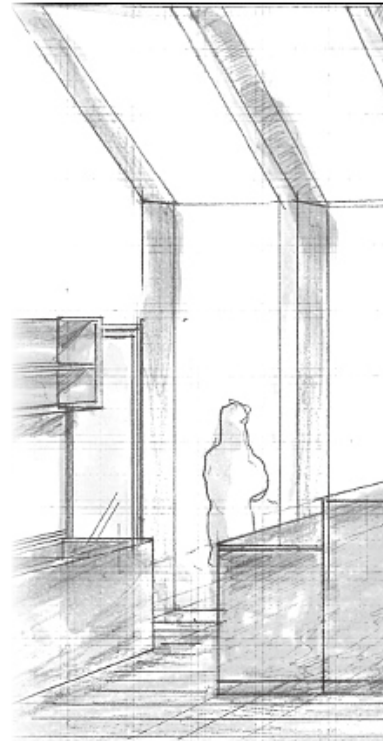
Androidの方



参加条件

- ・八女市内の参加店舗やプロジェクトで仲間づくりのために“ロマン”を利用していただける方
- ・iOS10.0以上またはAndroid 5.0以上の端末をお持ちの方

●問い合わせ＝定住対策課町並み景観係（☎ 24・8164）



本棚などの造作家具には、地元の木「八女杉」を使用します。

## ● 「つながるバス停」の概要

◎場所 福岡県八女市本村379番地1

- ◎営業時間 7時～19時
- ◎店舗面積 30平方メートル
- ◎階数 地上1階

●問い合わせ＝定住対策課  
町並み景観係（☎ 24・8164）

いつまでもお達者で

百歳おめでとうございます

9月21日(祝)は敬老の日。

市では令和2年度に100歳になる43人に敬老祝金と祝状を、

101歳以上の51人に敬老祝金、88歳になる534人に記念品を贈りました。

このうち今年度100歳になる在宅の長寿者7人を三田村市長が訪問しました。

また、100歳になる人には内閣総理大臣からの祝状と銀杯、県知事からの祝状と

記念品が贈られました。



下川 シズヨさん (立花町)

立花町の熟年学級に通っていたころは、書道や短歌に親しみました。今はデイサービスに楽しく通っています。オセロゲームが大好きです。



野上 サツキさん (本)

週2日、デイサービスに行っています。ゲームとテレビで韓国ドラマを見るのが好きです。



三田村市長から祝状が手渡されました





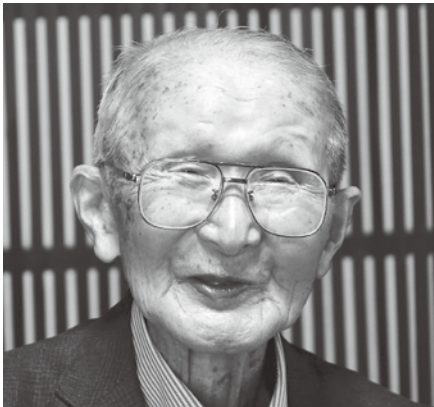
後藤ミツルさん（星野村）

2歳のひ孫と遊ぶことと、デイサービスが楽しみです。テレビで相撲を見ることも好きです。少し前まではジグソーパズルにも凝っていました。



石橋 健藏さん（立花町）

グラウンドゴルフが得意でした。今は週3日のデイサービスで友達と会うのが楽しみです。テレビで野球や相撲を見るのも好きです。



松尾 義輝さん（柳瀬）

若いころは柔道をし、80半ばまで和紙をすいていました。孫と電話で話すことが楽しみで、健康のために朝、散歩をしています。



熊野 チドリさん（高塚）

デイサービスで、ゲーム感覚で脳トレに励んでいます。歌うことが大好きで、好き嫌いなく何でも食べます。畑仕事も好きです。



下川 ミサヲさん（山内）

「運動をしないと食事がおいしくない」と、今も畑仕事は現役です。野菜を育てるのが楽しみです。以前は大正琴が趣味でした。

## 令和2年度 市内の100歳を迎えられる皆さん（9月11日現在・敬称略）

近藤 サナミ	鵜池
川島 ミトリ	黒木町
吹春 幸代	立花町
江島 チサカ	豊福
下川 シヅヨ	立花町
野上 サツキ	本
濱 ハル子	酒井田
原島 アサエ	矢部村
酒見 ミドリ	星野村
後藤 ミツル	星野村
桁山 タニエ	黒木町
原 ナルミ	立花町
酒井 テイ	黒木町

平 ヒサヨ	立花町
吉泉 チヨノ	長野
栗原 スミカ	上陽町
下川 ミサヲ	山内
齋藤 幹江	忠見
西村 重幸	黒木町
川上 久子	黒木町
森山 トミヨ	黒木町
大久保 ハルエ	立花町
石橋 健藏	立花町
森山 光次	祈祷院
國武 チヅル	津江
栗原 カオル	矢部村

原 サミエ	上陽町
中村 マツイ	立花町
橋爪 フミ子	吉田
田中 仁一郎	本町
原 勝子	立花町
下川 マサエ	山内
松尾 義輝	柳瀬
若杉 マサ子	矢部村
梅野 ハル子	黒木町
熊野 チドリ	高塚
長田 ヒトエ	矢部村
久間 茂信	上陽町

※承諾を得ている人のみ掲載しています

# 令和3年度幼稚園・ 保育所等の入所申し込み および見学について

来年度4月1日からの「幼稚園・保育所等の入所申し込み」を下記の日程で受け付けます。また、新規・転園の申し込みの場合で希望する人は、お子さんと一緒に事前に施設を見学してください。見学の際は事前に施設へ連絡してください。

## 入所申し込みについて

入所申し込みは、必要事項を記入した提出書類を受付期間内に第1希望の施設の受付場所に提出してください。現在在園している施設に継続して入所することを希望する場合は、各施設、市役所子育て支援課または各支所に提出できます。

また、表中★印のある施設へ初めて申し込みをする場合は、お子さんの面接も行います。お子さんと一緒にお越しください。

## 必要書類は10月12日以降に準備

申込みに必要な書類は、市役所子育て支援課、各支所または各施設に、「10月12日(月以降)」に準備します。

都合により所定の日程で

手続きができない場合は、11月30日(月)までに市役所子育て支援課または各支所に提出してください。なお、第1次選考の対象は11月30日(月)までに提出した人になります。入所の決定は、受付先着順等ではありません。

## 手続きに必要なもの

- ① 申請書類等一式
  - ② 認印
- ※詳細はしおりをご覧ください。

- 入所に関する問い合わせ
- ▽ 八女市役所子育て支援課 とも保育係  
(☎23・1351)
- ▽ 幼稚園、認定こども園(1号)については、直接施設へ問い合わせください。

区分	施設名	電話番号	受付会場	受付日	受付時間
公立 保育所	福島保育所 ★	23・0953	各施設	11月2日(月) 11月4日(水)～5日(木)	9:00～18:30
	長峰保育所 ★	22・4626			
	北山保育所 ★	23・5226			
私立 保育所	三河保育園	22・5026	● 在園継続児 各施設または 市役所本庁 203 会議室	11月2日(月) 11月4日(水)～6日(金)	各施設＝開所時間 市役所＝8:30～19:00
	八幡保育園	22・4826			
	八女中央保育園	24・5254			
	上妻保育園	22・4426			
	川崎保育園	22・3213			
	忠見保育園	22・3060			
	岡山保育園	22・4726	● 新規・転園 市役所本庁 203 会議室	11月2日(月) 11月4日(水)～6日(金)	11月2日(月)・5日(木)・6日(金) ＝8:30～17:15 11月4日(水) ＝8:30～19:00
	みつとも保育園	37・1336			
	辺春保育園	37・1229			
	黒木保育園	42・4148			
	あゆみ保育園	42・3550			
	本分保育園	42・0221			
	木屋保育所	42・1880			
矢部保育園	47・2510	立花支所 (市民生活福祉係)	11月2日(月) 11月4日(水)～6日(金)		
星野保育所星光園	52・2046	黒木支所 (同上)			
幼稚園	福島幼稚園	22・6500	各施設	11月2日(月)	8:00～17:00
	さいしょうじ幼稚園	24・3412		11月2日(月)	9:00～12:00
	白百合幼稚園	22・3312		11月2日(月)	14:00～16:00
	つくし幼稚園	54・2050		11月5日(木)	14:00～17:00
	ふじなみ幼稚園	42・3155		11月2日(月)	9:00～15:00
小規模 保育施設	洋光はうす保育園 ★	24・8886	各施設	11月2日(月)～6日(金)	8:00～18:00
	さくらんぼ保育園 ★	24・5532		11月5日(木)～6日(金)	9:00～17:00
	どんぐりの森保育園 ★	22・3869		11月5日(木)～6日(金)	10:00～18:00

★印の施設に初めて申し込みをする場合、当日お子さんの面接があります。



「ロタウイルスワクチン」が  
定期予防接種に追加されます

予防接種法の改正を受け、令和2年10月1日から「ロタウイルスワクチン」が定期接種に追加されます。

●接種対象者 令和2年8月1日以後に生まれた乳児

●接種開始日 10月1日（9月30日までに接種した場合は自費になります）

●接種費用 対象年齢内であれば無料

●接種場所 受託医療機関（市のホームページに掲載しています）

●持参するもの 母子健康手帳、予診票（もえぎ色）、健康保険証等（住所と生年月日が確認できるもの）



●問い合わせ 健康推進課保健指導係（☎23・1352）

▼接種時期・回数

ワクチン名	ロタリックス（1価）	ロタテック（5価）
接種時期	生後6週0日（標準的には生後2か月）から生後24週0日まで	生後6週0日（標準的には生後2か月）から生後32週0日まで
接種回数	2回（27日以上の間隔をあける）	3回（27日以上の間隔をあける）
	どちらも初回接種を生後6週（標準的には生後2か月）から14週6日までに接種します。	

【定期予防接種】  
異なるワクチンの接種間隔が一部緩和されます

令和2年10月1日から異なる種類のワクチンの接種間隔が一部変更されました。

異なるワクチンの場合、接種してから次のワクチンを接種するまでに、一定の間隔を開ける必要があります。従来は生ワクチンならば接種してから27日以上、不活化ワクチンならば6日以上の間隔をあげないと次のワクチンを接種することができませんでした。

しかし、このたび定期予防接種実施要領の改正に伴い、令和2年10月から、その制限が一部緩和されることになりました。今後は注射の生ワクチン間のみ、接種してから27日以上あけることとし、その他のワクチンについては制限がなくなりました。

ただし、あくまでも異なるワクチンの接種間隔についてですので、同一ワクチンを複数回接種する際の接種間隔の制限は従来通りとなりますのでご注意ください。

●問い合わせ 健康推進課保健指導係（☎23・1352）

異なった種類のワクチンの接種間隔が変わります

【令和2年9月30日まで】

【令和2年10月1日以降】



※特に医師が認めた場合、同時接種は行うことができる。

※小児肺炎球菌やロタワクチン等同一ワクチンを複数回接種する必要がある場合、接種間隔の制限は添付文書に従うこと。

# 高齢者の皆さんへ インフルエンザ 予防接種はお早めに



対象者で次の①②の人

①生活保護世帯の人：証明書  
を福祉課生活支援係（☎23・  
1350）で発行。

②非課税世帯の人：健康推進  
課（☎23・1201）、各支  
所（市民生活福祉係）で高齡  
者予防接種費用免除証明書を  
発行。

そのほか、非課税世帯の人は、  
有効期限内の「介護保険負担  
限度額認定証」、「後期高齡者  
医療限度額適用・標準負担額  
減額認定証」も免除の証明に  
なります。接種の際に証明書お  
よび認定証を医療機関に提示  
してください。個人負担金支払  
い後の払い戻しの制度はありま  
せんのでご注意ください。

- 実施時期 10月1日(木)～1  
月31日(日)※例年より期間を延  
長して対応します。
- 対象者 ①満65歳以上の人  
②満60歳以上65歳未満の人で、  
心臓、腎臓もしくは呼吸器の機  
能またはヒト免疫不全ウイルス  
による免疫機能の障害（身体  
障害者手帳1級相当）を有す  
る人

●接種場所 福岡県内の医療  
機関等

●接種回数 1回

●接種料金 個人負担1500  
円（医療機関に支払い）

●個人負担金の免除対象者 1

※詳しくは、医療機関等にお問  
い合わせください。接種する時  
は、必ず予約をしてください。  
キャンセル等も必ず連絡をお願  
いします。接種できない医療機  
関もあります。

●問い合わせ 健康推進課  
（☎23・1201）

## 【2020年度】八女市健康ポ イント事業を拡充します

八女市では健康寿命の延伸を  
目的に、健康ポイント事業（40  
歳以上対象）を実施しています。  
特定健診、がん検診の受診、健  
康づくり等の対象事業への参加  
などによりポイントを獲得し、1  
500ポイント以上で市内指定  
施設での買い物や入浴等で使え  
る利用券と交換できます。今回、  
対象事業のポイント付与回数  
制限緩和や対象事業の追加など  
拡充していますのでご自身の健  
康のため取り組みましょう。

### 【ポイント対象となる取り組みの 追加】★各300ポイント

- ①「オクトーバーランド  
ウォーク」への参加 ※お知らせ  
22ページ参照（担当・スポーツ

振興課）

②ふくおか健康ポイントアプリ  
の登録

③新型コロナウイルス接触確認ア  
プリ（COCOA）の登録

※①②③はアプリ画面を提示

④献血への協力（献血カードま  
たは献血手帳を提示）

⑤インフルエンザ予防接種（領収  
証明などを提示）

●問い合わせ 健康推進課（☎2  
3・1116 / ☎23・1201）

【各支所市民生活福祉係】  
▽黒木支所（☎42・1113）  
▽立花支所（☎23・4932）

▽上陽支所（☎54・2218）  
▽矢部支所（☎24・9142）

▽星野支所（☎52・3113）

### ②「ふくおか健康ポイントアプリ」 を登録しましょう



iPhone を  
利用の人



Android を  
利用の人



ウォーキング  
や体重・血圧・  
食生活など日々  
の健康（検）診  
の受診などがた  
まるとおトクな  
特典やサービス  
受けられます。

### ③新型コロナウイルス接触確認アプリ 「COCOA」(ココア)を登録しましょう



iPhone を  
利用の人



Android を  
利用の人



近利イ  
の機能  
ホ機を  
ス通し  
マ信用  
して、  
新型  
コ  
ロ  
ナ  
ウ  
イ  
ル  
ス  
接  
触  
し  
た  
可  
能  
性  
に  
関  
し  
て  
の  
情  
報  
を  
受  
け  
取  
る  
こ  
と  
が  
で  
き  
ま  
す。



# 年に一度は健康診査を受けましょう

生活習慣病で治療中の人も受診できます

健康ポイント事業



福岡県後期高齢者医療制度の被保険者を対象に、生活習慣病の発症や重症化の予防等を目的とした健康診査を実施しています。令和元年度から生活習慣病で治療中の人も健康診査を受けることができますようにしました。

令和2年度の受診期限は令和3年3月31日です。まだ受診していない人で受診を希望する人は、新型コロナウイルス感染症の発生状況を踏まえ、医療機関にあらかじめ電話にて相談のうえ、受診を検討してください。実施医療機関が分からない場合は、気軽に問い合わせてください。  
**受診には「受診票」と「自己負担金500円」が必要です**

受診には、「被保険者証(保険証)」と広域連合が郵送した「受診票」と「自己負担金500円」が必要です。受診票は令和2年4月末現在で被保険者の人には4月下旬～5月上旬に、また令和2年5月以降に75歳になる人には誕生月の10

日頃に送付しています。受診票が見あたらない場合は再発行しますので、次の問い合わせまでご連絡ください。なお、今年度75歳になる人は、75歳の誕生日以降に受診をお願いします。

●問い合わせ 福岡県後期高齢者医療広域連合 (☎092651・3111 / ☎092651・3901) <http://www.fukuoka-kouki.jp>

10月以降実施する各地区での健診でも受診できますので、健康推進課保健総務係へ予約してください。

▽健診予約専用電話番号 (☎23・1167 / 24・9039)

※集団健診については、新型コロナウイルス感染症の発生状況に応じて、中止(延期)する場合がありますので、あらかじめご了承ください。(介護長寿課高齢者支援係 ☎23・1308)

今年度76歳になる皆さん

# 歯科健診を受診してください

健康ポイント事業



後期高齢者医療広域連合では、次の被保険者を対象に、後期高齢者の口腔機能低下や肺炎等の疾病を予防するため、歯科健診を実施しています。令和2年度の受診期限は12月までです。まだ受診していない人は、早めに予約のうえ、受診券を持って受診しましょう。受診券は5月下旬に発送しています。受診券をお持ちでない人はご連絡ください。

●受診対象者 昭 and 19年4月1日～昭 and 20年3月31日生まれの本年度76歳になる人  
 ※長期入院の人、施設入所の人等を除く  
 ※例外として、令和2年12月までに限り、77歳以上になる被保険者で歯科健診を希望する人も受診できます。ただし、昨年度までに受診した人は受診できません。また、75歳以下の人は、対象年齢(76歳)になってから受診してください。

●受診期間 令和2年6月から令和2年12月まで(実施医療機

関の休診日を除く)

●受診券の送付時期 5月下旬に広域連合から送付

●受診の方法 必ず同封している実施医療機関に予約のうえ受診してください。

※新型コロナウイルス感染症の発生状況を踏まえ、医療機関にあらかじめ電話で相談のうえ、受診をご検討ください。

●受診時に持っていくもの

▽受診券(記入して実施医療機関へお持ちください)

▽被保険者証

▽受診時の自己負担金300円

●問い合わせ 福岡県後期高齢者医療広域連合 (☎092651・3111 / ☎092651・3901) <http://www.fukuoka-kouki.jp/>

(介護長寿課高齢者支援係 ☎23・1308)

# 人権研修への 講師の派遣を行っています

市では、企業や団体が人権研修を行う際の講師派遣を行っています。今回は8月に行われた人権研修をご紹介します。



人権研修の様子

8月27日、市内9か所の学童保育所を運営している社会福祉法人寿福社から依頼を受け、職員22人を対象に研修を行いました。子どもと直接関わる職場ということで、「子どもの人権」について正しい理解と認識を深め行動につなげるための研修にしたいという要望がありました。そこで、子どもの権利条約をもとに子どもの人権への配慮に関することを中心に講話を行いました。また、新型コロナウイルス感染症に関連した人権問題についても取り上げ、人権尊重の大切さを伝えました。研修終了後、施設長の栗秋さんから、学童保育所の活動などについて次のような話を聞くことができました。

「学童保育所の利用者は8月現在で711人。年間を通して英会話教室や体操教室、お誕生日会など子どもたちが充実した時間を過ごせるよういろいろな行事を計画しています。職員は、県の研修等に積極的に参加し、学童保育の目的や児童育成、また安全対策等について見識

を深め、保育の質と専門性の向上に努めています。学童保育の現場では、子どもたちの表情の変化を見逃すことなく、寄り添い、見守るという細やかな気配りが必要です。そのことから、職員一人一人が人権について学ぶことは大切だと考えています」

今回の研修は、子どもの人権についての学びを通して、職員が自らの子どもとの向き合い方を振り返り、改めて、子どもを尊重することや子どもの人権への配慮について意識を高めてほしいという願いから企画されたそうです。今後も継続して人権研修を行い、職員の人権意識の向上に努めていきたいと語っていただきました。

## 研修に参加された職員の皆さんの感想を一部紹介します

- ◎ これからも、子どもたちの尊厳を大切に接していきたいです。
- ◎ 人の違いを認めるところが、ものすごく共感できた部分でした。
- ◎ 子どもたちと毎日関わる中で、褒めることを忘れていた時がありました。毎日、一人に一つ褒めることを心がけるようになり、子どもたちにも変化が出てきたと思います。今回話を聞けて、再度見直すことができました。職員は、最後まで熱心に受講していただき、子どもたちが安

心して過ごせる環境づくりへの真摯な思いを感じることができました。

## 人権研修を計画される際は

企業や団体で人権研修を計画される際、講師が必要な場合は、職員の派遣を行いますので気軽に相談ください。

### ◆研修テーマ

同和問題、職場の人権問題、人権全般など、要望に応じます。

### ◆研修の形式

講話、ビデオ視聴、グループ討議など、ご希望に応じます。少人数にも対応します。

### ◆費用は無料

● 申し込み・問い合わせセリ人権・同和政策・男女共同参画推進課人権啓発係



講師派遣の申し込みはこちら

(☎ 23・1490)

## 「児童の権利に関する条約」 (通称：子どもの権利条約)

子どもの基本的人権を国際的に保障するために定められた条約です。18歳未満の児童(子ども)を権利をもつ主体と位置づけ、おとなと同様一人の人間としての人権を認めるとともに、成長の過程で特別な保護や配慮が必要な子どもならではの権利も定めています。(26ページ参照)



# 市民の 声 voice

皆さんからの市へのご意見や質問などの投稿をお待ちしています。

シルバーカーで転んでしまったとき助けていただきました

6月上旬のことです。家の近くをシルバーカーを押して歩いていました。少し休もうと、シルバーカーに座ろうとしたら、バランスを崩して転んでしまいました。そしたらすぐに、近くで家を建てている業者の方が駆けつけて来られ、声を掛けて助けてくださいました。高齢者に親切にしていたことが大変うれしく、八女市には優しい人がたくさんおられることを伝えたいと、はがきを書きました。これからも困っている高齢者を見かけたら、声をかけたり、助けたりしていただきますようお願いいたします。

(80代・女性)

心温まるお便りありがとうございます。バランスを崩して転んでしまったということですが、近くに親切な

方がおられ、すぐに助けていただいて本当に良かったと思います。お便りのように、困っている人を見かけたらすぐに助け合えるようなやさしいまちづくりを推進していきたいと思えます。また、新型コロナウイルスの感染予防のために外出を控える傾向にあります。気分転換や健康のためにも散歩することは大事なことです。これからも人込みを避けて、転ばないように用心してお出かけを楽しまれてください。(介護長寿課)

あなたの声をお待ちしています

市政に対するご意見や苦情、疑問など、あなたの「声」をお待ちしています。建設的なご意見やご提案については、市長や担当課などから直接ご本人へ回答もしていますので、住所・氏名・電話番号等連絡先の記入をお願いします。次のいずれかに該当するものについては、対応できない場合があります。

▽特定の個人を誹謗、中傷、非難するなどしているもの▽公の秩序または善良の風俗に反するもの▽明らかに営利を目的としているもの▽趣旨が不明確もしくは不明なもの▽同一投書者による同一趣旨のもの▽その他、市が不相当と判断するもの

●問い合わせ先 企画政策課広報広聴係 (☎23・1110)

キリトリセン

郵便はがき

8 3 4 - 8 7 9 0



〈受取人〉

八女市本町647番地

(切手不用)

八女市長 行



8 3 4 8 7 9 0

7

キリトリセン

《回答が必要な方は、住所・氏名・電話番号の記入をお願いします。》

ご住所		
(フリガナ) お名前		
年齢	歳 (性別) 男・女	☎

あなたの声を届けてください!

皆さんが日ごろ八女市に対して思っていることを、市長に届けてください。将来の八女市づくりのため問題点は改善し、建設的な内容については実現に向けて努力してまいります。なお、市の事務と関係のないものについては回答しておりませんので、ご了承ください。

○市長室直通ファクスも市内からは無料でご利用いただけます。  
0120・24・4554 (フリーダイヤル)

## 寄附のお礼 ※敬称略

【八女市立小中学校および義務教育学校へ】  
福岡県市町村福祉協会理事長 倉重良一=図書カード

FM八女  
新番組

馬場美雅の  
しゃべっ茶 Oh!  
(ばばみかのしゃべっちゃおう)



パーソナリティーの馬場さん

八女市観光大使の馬場美雅さんが、さまざまな角度から「八女」の情報を発信します。民謡など音楽の話題も!? どうぞお楽しみください。

♪放送開始日時= 10月13日(火) 15時~予定 (以後毎月第2、第4火曜日) ※同日23時から再放送番組

♪問い合わせ= FM八女 (☎24・9801)

<https://www.fmyame.jp/>

# オンラインゲームの 課金にご注意ください

【事例】

クレジットカードの明細書に身に覚えのない高額な利用が記載されていた。複数回にわたり50万円ほどだった。不正に利用されたと思い、クレジットカード会社に連絡すると、ゲームの利用ではないかと言われた。子どもに尋ねると、貸し与えていたスマホからゲームにアクセスして課金したと話した。

【解説】

学齢期の子どもがいる家庭で、スマホを使って親が知らない間にゲーム課金していたという事例のようなトラブルが起きています。ゲームの仕組みに関して、知っておきたいポイントを紹介します。

- ① スマホやタブレット端末の場合、AppleやGoogleといった「デジタルプラットフォーム」にアカウントを作成します。このアカウントにクレジットカード情報を登録します。
- ② ゲーム運営会社はゲームをデジタルプラットフォームのストアに出品します。デジタルプラットフォームとゲーム運営会社は別の会社であることもあります。
- ③ アプリ内のアイテムは登録しているクレジットカードやプリペイドカードを使って購入することもできます。購入にはデジタルプラットフォームのパスワード入力が必要です。

【注意点】

- クレジットカードは家族でも使わせることは禁止されています。クレジットカードを登録しているスマホを貸し与えるのも、トラブルを招く原因の一つです。
- 納得いかない課金に対して、アプリストアなどの購入履歴から払戻申請をすることができます。ただし、払い戻されるか保証はされてはいません。
- デジタルプラットフォームからの払い戻しができない場合、ゲーム運営会社に払い戻しを依頼することができます。しかし会社所在地が海外であり、日本語が通じないことも考えられます。

※ご家庭へのお願い

- 課金に必要なパスワードは定期的に変更し家族にも教えないようにしましょう。
- インターネットを使う時間、金額に節度を持つことができるよう家族でルールをつくりましょう。
- 学齢期の子どもに刺激が強いゲームや動画も少なくありません。スマホで見ているもの、していることに関心を払い選別してあげるようにしてください。
- 消費生活相談・問い合わせ 八女市消費生活センター 平日8時30分～16時30分 (023-111-800)

キリトリセン  
ご意見記入欄 (八女市広報 R2.10)

八女紫苑句会

青淵に傾ぎし影や大夏樹

井上トシ子

奥八女や湖眺め鳥渡る

松延みさと

敗戦忌語る翁等八十路越ゆ

牛島 景子

源流は奥八女澄める神の水

堤 多鶴子

炎昼や猫は鬼門の隅に寝て

井上美恵子

幾たりの精霊乗せて茄子の馬

中川原篤子

立花俳句会

熱中症コロナに播らく萩芒

吉泉 守峰

十葉の花の白さよ石 祠

武田 行夫

籐寝椅子論語カルタを手繰りをり

西島志乃芙

明けやらぬ空に爽やか河鹿笛

三宅清一郎

熱帯夜朝刊配るバイク音

原 宣子

番蝶自肅の世とは別世界

上島 厚

雲の峰怪獣のごと立ち上り

深町 和子





型に張り付けた住吉提灯

術を、身近で見て学ぶことができたのは幸いです。仕事の正確さや出来映えに誇りをもち、信頼し

「2代目提灯張師として、父親から家業を受け継ぎました。学生の頃、病気がちだった父に代わり、生活のために手伝い始めたことが提灯職人となったきっかけです。社会人になってからも、会社に勤めながら、帰宅後に提灯を張る日々。父の影響で家に同業者が集まることも多く、提灯づくりの技

には多大な時間を要するため、若い担い手育成が厳しいのも現状です。伝統工芸士の役割を知ってもらうことが環境を変える一歩だと思います。そのためにもまずは、八女提灯の魅力を多くの人に伝えていきます。今後さらなる研究を重ね、時代に合った提灯を作り続けます」

て仕事を任せてもらったことが嬉しく、長年続けてきた理由です。張師は提灯の土台を作る仕事で、千個以上ある溝に竹骨や鉄線などをはめ込みながららせん状に巻き、その後、等間隔に絹を張り付けます。常に温度・湿度の管理を徹底し、光沢や絵ののりを良くするために、柔軟に対応します。核家族化が進み、先祖へ感謝の意を込め、お盆に提灯を飾る慣習が少なくなっているように感じます。また、伝統工芸士になるためには、柔軟に対応する必要があります。

## 八女提灯の伝統技術を後世に

八女提灯伝統工芸士会長

古賀正則さん

(雅号 学正)



張師の伝統工芸士は全国で3人。「八女提灯は、経済産業大臣指定の伝統的工芸品です。盆提灯が主で、過程に複数の職人が関わる数少ない伝統工芸の一つです。どの工程も手作業で、丁寧さや緻密さが求められます」

**10月** 図書館の休館日

※10月の館内整理日は30日(金)

《本館の休館日》※月曜、館内整理日  
5月、12月、19月、26月、30日(金)

《立花・上陽・矢部・星野分館の休館日》  
※月曜、祝・休日、館内整理日  
5月、12月、19月、26月、30日(金)

《黒木分館の休館日》※火曜、祝・休日、館内整理日  
6月、13月、20月、27月、30日(金)

※新型コロナウイルス対策により急遽変更する場合があります。最新情報は、FM八女・ホームページ等でお知らせしています。

## 10月の図書館だより

**八女市立図書館(本館)** ☎22・2504  
※本館の開館時間＝平日10時～20時  
土日祝10時～18時

**上陽分館** ☎54・3131 **矢部分館** ☎47・2258  
**黒木分館** ☎42・0400 **星野分館** ☎52・3120  
**立花分館** ☎37・0500  
※分館の開館時間＝9時～17時30分

ホームページ [www.library.yame.fukuoka.jp](http://www.library.yame.fukuoka.jp)  
Twitter @yame\_library



### ★10月のおはなし会★

幼児～小学生の皆さん対象です♪

★本館＝3日、10日、17日、24日、31日  
※いずれも土曜日 14時～  
おはなしコーナー

★黒木分館＝3日(土) 10時30分～  
おはなしコーナー

### ♡10月のあかちゃんおはなし会♡

0～2歳くらいのお子さんが対象です♪

♡本館＝4日(日)、17日(土) 11時～  
2階研修室

♡黒木分館＝24日(土) 10時30分～  
おはなしコーナー

図書館に出かけませんか？ (詳細は22ページ)

**第15回古本市**

恒例の古本市を行います。(マスク・持ち帰り用の袋持参)

●日時 10月31日(土) 13時～16時

●場所 八女文化会館

ちよつと講談ば聞いてみらんの

日本の伝統話芸を楽しみませんか？入場無料・要申込。

●日時 10月24日(土) 14時～

●場所 〃〃おりなす八女

●出演 〃ザ・紅一ズ(福岡紅塾生)

●申込 〃10月1日(木) 10時～ 図書館カウンターまたは電話

### 新刊紹介

〈一般書〉  
**時のきざはし**  
編＝立原透耶  
(新紀元社)

今注目の中国語圏 SF 小説の中でも、最良と思われる17編を集めた傑作選。ありとあらゆるSFの面白さが1冊に！



秋、読書週間に、ぜひ1冊の本を。

2020 第74回読書週間  
ラストページまで駆け抜けて

読書週間  
ラストページまで駆け抜けて

# 10月1日は、「浄化槽の日」

浄化槽設置の補助金をご活用ください

10月1日は、「浄化槽の日」です。浄化槽は、微生物の働きを利用して、トイレや台所、お風呂・洗濯などの生活排水をきれいにする装置で、水環境の保全に重要な役割を果たしています。市では、浄化槽設置補助金を交付しています。（左表参照）

▽転換とは、既存住宅の一部または全部を残し、単独処理浄化槽または汲み取り便槽から浄化槽に換えることです。

人槽	浄化槽設置補助金限度額		
	新設	転換 (撤去しない場合)	転換 (撤去する場合)
5人槽	498,000円	698,000円	928,000円
7人槽	621,000円	821,000円	1,051,000円
10人槽	822,000円	1,022,000円	1,252,000円

## 浄化槽の法定検査を受けましょう

法定検査とは、浄化槽法第11条に基づき毎年1回の定期的な受検が義務付けられている検査のことで、浄化槽がきちんと維持管理され、正常に機能しているかなど、浄化槽の状態を調べる検査です。

法定検査は、福岡県から指定を受けた指定検査機関（福岡県浄化槽協会）が実施します。

### 【検査内容】

- 水質検査 … 浄化槽から出てくる水の検査をします。
- 外観検査 … 機能などに異常がないかを確認します。
- 書類検査 … 保守点検、清掃の記録票等をもとに、保守点検や清掃が適正に行われているかを確認します。

- ▽転換（撤去する場合）の限度額は、撤去に係る処分費用と配管設置費用（最大23万円上乗せ）を含めた限度額です。
- ※補助金交付には要件がありますので、詳しくは問い合わせください。
- 令和2年度の補助金交付申請書の受付は令和2年12月28日（月）まで
- ※予算の範囲内で補助金を交付しています。
- 問い合わせは上下水道局下水道総務係（☎23・1148）

道路に面する危険なブロック塀等管理者の皆さんへ

## 「ブロック塀等撤去費補助金制度」を活用しましょう

市では道路に面する危険なブロック塀などの撤去を行う所有者または管理者に対して、撤去工事費の一部を助成する制度を令和元年度に創設しました。自宅などに危険ブロック塀があったら、まずは建設課までご相談ください。

※交付要件がありますので、申請するときは必ず事前に連絡ください。  
※申請前に工事着手したもの、またはすでに完了しているものは対象外です。

●他の補助金との併用はできません。  
●補助対象者（次のすべてに該当）  
▽ブロック塀等の所有者または管理者



▽市税等の滞納がないこと

▽暴力団員でないこと

●補助対象となるブロック塀等

道路に面する高さ1メートル以上のブロック塀等で、診断カルテの結果が40点未満のもの

●補助対象工事

①補助対象ブロック塀等すべてを撤去する工事

②補助対象ブロック塀等の一部を撤去する工事で次の要件すべてを満たすもの

▽事業完了後に診断カルテで70点以上となるもの

▽事業完了後に高さが1・2メートル以下となるもの

▽建築基準法第42条に規定する道路に存しないこと

●補助金額は補助対象工事に要する経費の2分の1（上限10万9千円）

●問い合わせは建設課都市計画係（☎24・9456）▽黒木支所建設

産業係（☎42・1117）▽立花支所建設産業係（☎23・4940）

▽上陽支所建設産業係（☎54・2219）▽矢部支所建設産業係（☎

24・9143）▽星野支所建設産業係（☎52・3114）



最高  
50万円  
を助成!

## 令和3年度「市民との協働による まちづくり提案事業」を募集します

市では、市民との協働によるまちづくりを推進するため、市民団体やNPO等からまちづくりに関する事業の提案を募集します。選考会議での審査の上、提案を採択された団体に対して、事業に要する経費として予算の範囲内で50万円を上限に助成します。

- 基本テーマⅡ次世代につながる持続可能なまちづくりを目指して
- 対象団体Ⅱ①八女市内でまちづくり



八女ファミリー林業塾 作業道路整備研修会の様子

に関する活動を行っている(または行おうとする)5人以上の団体  
②大学等の5人以上の研究グループ  
※いずれも八女市民であることを問いません。

- 対象事業Ⅱ八女市内で行う基本テーマに沿った実践活動やシンポジウム等
- 対象経費Ⅱ会議費、印刷費、会場使用料、講師謝金等。※食糧費、工事費、備品購入費等は助成対象外です。

- 事前相談Ⅱ10月7日(水)～10月9日(金)

- ① 18時～18時30分

- ② 18時50分～19時20分

- ③ 19時40分～20時10分

- 会場Ⅱ八女市役所207会議室

※各コマ1団体(2人)のみ。10月6日(火)までに予約をお願いします。

- 募集期間Ⅱ10月12日(月)～11月11日(水)
- ※事前の相談、早めの提出をお願いします。

- 活動期間Ⅱ令和3年4月～令和4年3月

● 募集様式Ⅱ市のホームページに掲載しているほか、市役所企画政策課・各支所まちづくり推進係に準備しています。

● 問い合わせⅡ企画政策課まちづくり推進係 (☎24・9452)

10月は「土地月間」、10月1日は「土地の日」です

## 大規模な土地取引には 届出が必要です

乱開発や無秩序な土地利用を防止するために、一定面積以上の大規模な土地取引をしたときは、国土利用計画法により届出が義務付けられています。八女市内では山林売買が多く、無届けとなったケースが多く見受けられます。土地の売買等の契約をされた場合は、2週間以内に市に届出をしてください。

### 【届出の必要な土地取引】

- 取引の形態Ⅱ売買、交換、営業譲渡、譲渡担保、代物弁済、現物出資、共有持ち分の譲渡、地上権・賃借権の設定・譲渡、予約完結権・買戻権等の譲渡、信託受益権の譲渡、地位譲渡、第三者のためにする契約
- 取引の規模Ⅱ

- ① 市街化区域2000㎡以上
- ② ①を除く都市計画区域5000㎡以上
- ③ 都市計画区域以外の区域1万㎡以上

### 【届出の手続き】

- 届出者Ⅱ土地の権利取得者(売買の場合であれば買主)
- 届出期限Ⅱ契約締結日を含めて2週間以内※事前届出制の場合は異なります

検索

福岡県 土地売買等届出

- 届出窓口Ⅱ企画政策課または各支所まちづくり推進係
- 提出する書類Ⅱ

- ①届出書

②土地取引に係る契約書の写しまたはこれに代わるその他書類

③土地の位置を明らかにした縮尺5万分の1以上の地形図

④土地およびその付近の状況を明らかにした縮尺5000分の1以上の図面

⑤土地の形状を明らかにした図面

⑥その他(必要に応じて)

※概要、届出様式等詳しくは福岡県庁ホームページをご覧ください。

● 問い合わせⅡ企画政策課企画政策係 (☎24・9009)

キャッシュレス決済サービスの導入を検討されている事業者の皆さんへ

## JPQRの事業者向け説明会を開催します

国では、マイナンバーカードを取得し、マイナポイントを予約した人を対象に、事前  
に選択したキャッシュレス決済サービスで  
チャージまたは買い物をする、国がその金  
額に対して25%のマイナポイント（最大2万  
円に対し5千円分）を付与する施策を令和  
2年9月から実施しています。このマイナポ  
イントは、選択したキャッシュレスサービ  
スのポイントとして買い物で使えます。

マイナポイントのキャッシュレス決済サ  
ビスのなかで、スマートフォン等を使ってQ  
Rコード決済ができる「JPQR」の導入説  
明会を開催します。参加対象者は、キャッ  
シュレス決済サービスの導入を検討している市内  
事業者です。「〇〇ペイ」等を決済に使える  
ようにすることで、集客力の向上に活用でき  
ます。

また、決済用QRコードをひとつに統一す  
ることで、1枚のQRコード（JPQR）を  
店頭においておくだけで複数社の決済（〇

〇ペイ」と「△△ペイ」「□□ペイ」等）に  
対応することができます。

### 【JPQR導入説明会】

- 内容Ⅱマイナポイントやキャッシュレス決  
済、JPQRについての説明等
- 対象者Ⅱ初めてキャッシュレス決済導入を  
検討している事業者や、QRコードで決済で  
きる選択肢を増やしたいと考えている事業者
- 日時Ⅱ10月22日(木)14時～15時30分
- 場所Ⅱおりなす八女はちひめホール（小  
ホール）※事前予約は不要です。

### 【JPQR申込サポート】

- 内容Ⅱご自身のタブレットやスマートフォ  
ン、または事務局が準備するタブレットを利  
用することで、JPQRの申し込みを行うこ  
とができます。申し込みには指定の書類が必  
要ですので、事前に準備のうえ持参ください。  
必要書類については、市役所本庁・支所に備  
え付けているチラシ等を参照ください。
- 対象者ⅡJPQRの申し込みを行いたい事  
業者（QRコード決済の追加申請を行いたい  
事業者）
- 日時Ⅱ10月29日(木)10時～16時
- 場所Ⅱおりなす八女はちひめホール（小  
ホール）※事前予約は不要です。

- 問い合わせⅡ商工振興課商工振興係（☎2  
3・1189）



窓口混雑解消のため

## マイナンバーカードの

## 受取専用窓口を臨時開設します

新型コロナウイルス感染症  
症拡大防止の観点から、平  
日の窓口混雑の解消を目  
的とし、10月25日(日)にマイ  
ナンバーカードの受取専用  
窓口を臨時開設します。

臨時窓口ではマイナン

バーカードの交付のみを行  
います。マイナンバーカー  
ドの申請や更新、マイナポ  
イント関連業務の受付は  
行いませんので予めご了承  
ください。

また、混雑解消のため、  
事前予約制とさせていただきます。必ず電話にて受取  
の予約をお願いします。予  
約の際、カード受取時の必  
要書類についても説明しま  
す。

なお、今回の臨時窓口の  
開設は、本庁のみとなつて  
おり、各支所分のカードも  
本庁での受取となりますの  
でご注意ください。

- 開設日時Ⅱ10月25日(日)  
8時30分～12時
- 場所Ⅱ八女市役所本庁
- ※支所の開設はありません
- 予約締切Ⅱ10月21日(水)
- ※予約状況により早めに  
締め切る場合もあります
- 対象業務Ⅱマイナンバー  
カード交付のみ
- 必要なものⅡ電話予約時  
にご案内します
- 予約・問い合わせⅡ市民  
課マイナンバー推進係（☎  
23・1117）







	病院名	住所	電話
八女市	ときた動物病院	鶉池	0943・23・0875
	八女動物病院	本町	0943・24・5511
	ラブリーペットクリニック	蒲原	0943・24・5083
筑後市	さとう獣医科医院	下北島	0942・53・0292
	中島イヌネコ病院	尾島	0942・53・0860
	わだ動物病院	熊野	0942・52・8888
	わかな動物病院	若菜	0942・51・7041
広川町	うめまる動物病院	太田	0943・32・7010

令和2年度の狂犬病予防  
集団注射を中止のため

## 動物病院での接種 をお願いします



新型コロナウイルスの影響により延期していた狂犬病予防集団注射を中止します。また、狂犬病予防注射が済んでいない場合は、12月末までに動物病院にて注射を受けさせていただきます。なお、左記の動物病院で12月末までに予防接種を受ける場合は、集団接種と同一料金で実施できます。

●問い合わせ環境課 (☎23・1462)

## 南北朝・菊池一族 歴史街道プロジェクト



最優秀賞  
10万円!  
統一ロゴマーク  
を募集

南北朝時代に活躍した英雄・菊池武光公。ゆかりのある6自治体(菊池市、久留米市、八女市、小郡市、うきは市、大刀洗町)は、南北朝・菊池一族歴史街道推進連絡協議会を発足し、広域での地域活性化を目指しています。今回はそのプロジェクトの一環として、共同プロモーションをイメージさせるロゴマークを募集します。

- 賞金 最優秀賞 10万円
- 参加資格 不問 (ただし高校生以下の場合には保護者の同意を得ること)
- 応募締切 11月2日(月) 必着
- 応募方法 応募フォームへの投稿、または郵送
- 提出先 「南北朝・菊池一族歴史街道プロジェクト」統一ロゴマーク選考委員会事務局 (株)熊本日日新聞社 業務推進局 地域創成推進部
- ☎096・361・3226
- 応募についての詳細 「菊池一族ロゴマーク」で検索してください。



### 八女消防本部 からのお知らせ

スプレー缶は  
正しく使いま  
しょう



家庭内で見かけるスプレー缶は、殺虫剤や消臭剤などさまざまなもの利用されています。今年は猛暑が続いていた事もあり、暑さ対策として冷却スプレーを使った人もいるのではないのでしょうか。皆さんは、スプレー缶に記載されている『使用上の注意点』を読んだことはありますか。普段何気なく使っていても、使用方法を間違えば大きな事故につながることもあります。

その一つの例として、真夏の暑い中、信号待ちをしている車が突然爆発する事故が発生しました。密閉された車内でほてった体を冷やそうと冷却スプレーを使用したあと、たばこに火をつけた事が原因だとみられています。スプレー缶には、可燃性の高いガスを使用しているものが多く、ガスは空気よりも重いので、足元や衣類にとどまりやすい傾向にあり、大変危険です。また、直射日光が当たる場所や40℃を超える場所では、スプレー缶自体が破裂する危険性もあります。火気厳禁はもちろんですが、スプレー缶を使用する環境や場所にも十分注意しましょう。

# 台風10号が九州に接近

## 八女市では2412人が避難

大型で非常に強い台風10号は、9月6日から7日にかけて九州に接近し、八女市では、最大瞬間風速30・4 m/s（八女地区）、期間内最大総雨量57mm（矢部村宮の尾）を記録しました。

八女市では八女市災害対策本部を設置、市内全域に避難勧告を発令、指定・臨時避難所46か所を開設し、防災ラジオやエリ



災害対策会議

アメールで防災情報の伝達、避難を呼びかけました。市が把握している避難所への最大避難者数は、地域の避難所を含めると2412人にのぼりました。幸い、八女市には大きな被害はありませんでした。

今後も台風のシーズンが続きます。台風接近の際は、風や雨が強くなる前に、屋外の風で飛ばされそうなものは固定・収納したり、窓や雨戸を補強するなど、早めに台風対策をしましょう。また、大きな災害に備えて、普段から、自分が住んでいる地域の危険か所、避難所をハザードマップで確認したり、非常持ち出し品を準備したりしておきましょう。

台風被害等に関するご相談はこちら。

● 八女市役所防災安全課消防防  
災係（☎23・1731）

避難所（三河小学校）



## 防災ラジオは設置していますか

放送が入らない、聞きづらい場合はお知らせください

**防災ラジオを受領していない人へ**

市から、警戒が必要な気象情報や避難に関する情報などは、まず防災ラジオでお知らせします。防災ラジオは必ずACアダプターをコンセントに差しして使用し、いつでも受信できるようにしておきましょう。停電に備えて電池も準備しておきましょう。中でも、避難情報や大規模災害発生情報など、住民の生命、身体、財産にかかわる重要な情報については緊急放送として大音量でお知らせします。

防災ラジオはエリアごとに設定しています。まだ防災ラジオを受け取っていない、故障しているなどの場合は、防災安全課（旧八女市）、お住まいの地域の各支所まちづくり推進係（旧3町2村）へお問い合わせください。梅雨時季や台風シーズンにあわてなくてすむように、早めの確認や準備をお願いします。

**防災ラジオの自動起動について**

電波の状態が悪いと自動起動しないことがありますので、ラジオを「FM八女」に選局して電波状態の良いところへ再設置

してください。市からのお知らせが終わればラジオは自動停止しますが、同様の理由で、まれに自動停止しないことがあります。その場合は、最長で30分流れた後に自動的に停止します。なお、ラジオの電源の入り切りの操作をすれば、手動で停止させることもできます。

**放送が聞きづらい場合はご連絡ください**

FM八女（80・1メガヘルツ）は市内の3か所に送信所を設置して放送を行っています。ビル陰、山陰など電波が届きづらい場所があります。自宅でのラジオのアンテナ、またFM防災ラジオに付属しているT字FMアンテナを使っても放送が聞きづらい、自動起動しない場合は、本庁防災安全課、または各支所まちづくり推進係までお知らせください。

八女市から世帯転出する場合は防災ラジオを返却していただくこととなります。転出の手続きをされる際に、防災安全課または各支所まちづくり推進係までお持ちください。

● 問い合わせ 防災安全課消防防  
災係（☎23・1731）、  
各支所まちづくり推進係



# まちのわだい TOPICS



草刈りレース

## 草刈りとかかして稲を守る（表紙より）

樋口農園の樋口さんとともに、長峰小学校で食育授業の一環として取り組んでいる「ガッツ米（品種：ゆめつくし）」の草刈りが、9月4日（金）に行われました。5年生78人は鎌を使い、米が育つように水田まわりの草を手作業で刈っていきました。また、農業機械メーカー・株式会社オーレックの協力のもと、草刈りの説明や機械の実演、除草器具同士の草刈りレース等も行われ、子どもたちは農業の大変さを実感したようでした。最後にこれから実る稲を守るために、事前に作成したかかしを設置しました。「草の山が増えていったので達成感があった」、「機械は、農家の人の安全に配慮されていて驚いた」といった声が聞かれ、米づくりの大変さや食べ物のありがたさを改めて感じた様子でした。



## 上陽防火委員会が住警器等配付モデル事業実施対象に



- 【配付物】
- 住警器 100 個
  - 住宅用消火器 25 本
  - 防災品(エプロン・アームカバー) 25 セット



高齢者世帯への住宅用火災警報器（住警器）等の配付モデル事業実施地区に、八女消防本部を通じて申請した八女市上陽防火委員会（上陽町）が選ばれました。この事業は、（一社）全国消防機器協会が全国で20団体を対象に実施しているもので、住民の住宅防火に対する意識の高揚および防火用品の普及促進を目的としてい

ます。住警器は、八女市と地元消防団の協力のもと、順次上陽町の高齢独居世帯に設置します。また、消火器は地元自治会へ、防災品は上陽北学学園へ配付されました。中島会長（八女市消防団上陽支団長）は、「まずは火災が無いことが一番だが、万が一の時は高齢者の命を守る一助になれば」と住警器の重要性を語りました。

# お知らせ

## 催しの中止等のお知らせ

次の催しは新型コロナウイルス予防・拡散防止のために中止・規模縮小になりました。

日にち	中止の催し	問い合わせ
10月	八女市戦没者追悼式（規模縮小） ※一般参列の案内は差し控えさせていただきます。	福祉課 (☎24・8030)
11月	八幡ふれあい広場	実行委員会事務局 (八幡小学校内) ☎22・4801

## もよおし

### 茶花イン星野焼展

星野焼三窯元の作品と野山の花たちの共演。星野焼の力強さと素朴な茶花の世界をお楽しみください。約30点展示予定。入館無料。

- 期間 10月10日(土)～11日(日)
- 会場・問い合わせ 茶の文化館 (☎52・3003)

### ひまわりの会八女・筑後

市民との協働によるまちづくり提案事業  
通信制高校、単位制高校、定時制高校などの説明会と相談会を実施します。参加校はHP（『ひまわりの会八女筑後』で検索）で確認ください。参加費無料。要申込。

- 日時 10月10日(土)13時30分～15時30分
- 会場 八女文化会館
- 申込 申込フォームまたはファクス(09 42・27・8484)にて
- 問い合わせ 090・9580・3875



### 立花自然と歩む会

参加自由(無料)、会員は保険あり(年5000円)

## げんき館おおぶちイベント

● 申込方法(共通) = 電話かメールにて『代表者名・参加人数・連絡先』をお伝えください。(☎24・8217、genkikanoobuchi@gmail.com)



### 秋の稲刈り体験 +新米でおにぎり&おはぎ作り

大淵の棚田でおいしく育ったお米の収穫を体験しませんか。お昼ご飯には、炊きたての新米でおにぎりを作り、おやつにはおはぎも作っちゃいます♪当日、新米1キロあたり350円で予約も承ります。

- 日時 = 10月25日(日)9時30分～14時30分(小雨決行)
- 集合場所 = げんき館おおぶち
- 参加費 = 1人1,000円(昼食付き)
- 持ち物 = 汚れてもいい服、着替え、長靴、帽子、軍手、タオル、水筒、エプロン、雨具
- 締切 = 10月22日(木)

### 針も糸も使わない!? フェルトバッグ作り



針と糸を使わずに、フェルトを使って自分だけのカワイイバッグを作ってみませんか。

- 日時 = 11月1日(日)13時～16時
- 場所 = げんき館おおぶち
- 参加費 = 1人800円
- 定員 = 20人(要予約※小学低学年以下のお子様は保護者同伴。大人だけの参加も大歓迎)
- 締切 = 10月27日(火)

### ちよっと講談ば聞いてみるの

近頃はやりの講談!日本の伝統話芸を楽しみませんか。初めて聞く人も大歓迎です。入場無料・要申込み。

- 日時 10月24日(土)14時～(90分程度)
- 会場 八女文化会館
- 出演 ザ・紅いず (福岡紅塾生)
- 定員 100人 ※10月1日

### 第15回古本市

古本市の収益金は、八女市立図書館の読書啓発事業に活用します。本がなくなりしだい終了。マスクと持ち帰り用の袋を持参ください。

- 日時 10月31日(土)13時～16時
- 会場 八女文化会館
- 感染症予防対策として、検温・入場者数の制限等をお願いする場合があります。
- 問い合わせ NPO法人まなびと八幡 (☎22・25)

### 八女市健康ポイント対象事業 ウォーク2020

この10月は『走ろう』『歩こう』オンラインイベントに参加して、体を動かしてみませんか。家族や仲間や地域の人たち、ひいては日本中のランナーたちと、スマートフォンアプリを通じて10月の走る、歩く、の累計距離を競いあいましょう。参加者にはイベント事務局から総額5000万円分のオリジナルスポーツグッズが当たるチャンス!八女市独自の賞品も準備中です。参加方法など詳細は広報と一緒に配布しているチラシ





## つくってみよう古代の絵具

八女の古墳には、約1500年前の絵具が石室や石製表飾品(石人・石馬)に残っています。この時代の絵の具はどのように作られたのでしょうか。当時の絵具づくりに挑戦してみませんか。作った絵具で石板へ古墳に描かれた装飾文様を描いて置物をつくります。

- 日時=10月25日(日)10時~12時
- 会場=いわいの郷
- 対象者=どなたでも(小学3年生以下は保護者同伴)
- 定員=20人(先着順)
- 参加費=800円
- 申込=電話またはファクス(月曜日は休館のため受付不可)
- 問い合わせ=岩戸山歴史文化交流館「いわいの郷」(☎24・3200 / ☎24・3210)

### 【常設展示室見学の制限について】

いわいの郷では10月10日から始まる開館5周年記念企画展「石製表飾品の変遷—盛期から衰退期まで—」の展示替え等の準備のため、10月6日(火)から10月9日(金)まで常設展示室のみ見学を制限します。見学を予定していた人は大変申し訳ありませんがご了承ください。※交流ステーションの貸部屋等は通常通り使用可能です。

シを確認ください。八女市HPでは、アプリダウンロードの詳しい手順も公開しています。

- 開催期間=10月1日(木)~31日(土)
- 問い合わせ=スポーツ振興課(☎24・1230)

- 集合場所=黒木体育センター※登山口(杣の里溪流公園)まではバスで送迎します。
- 参加費=500円
- 申込期間=10月6日(火)~13日(火)※受付時間9時~17時(土・日除く)
- 申込方法=電話にて先着順に受け付けます。※詳しくは学校を通じて配付する募集チラシをご覧ください。
- 申込・問い合わせ=社会教育課(☎23・1318)

自然豊かな環境の中で仲間同士協力しながら、県下最高峰の釈迦岳山頂をめざします。

- 内容=御前岳・釈迦岳登山
- 対象(定員)=市内在住または通学する小学5年生~中学3年生、25人(先着)
- 期日=11月14日(土)

八女市健康ポイント対象事業

### 【八女市健康ポイント】スポーツ振興市民ゴルフ大会

八女市体育協会第13回スポーツ振興市民ゴルフ大会

大会の収益金は市民がスポーツの全国大会に出場する際に激励費として交付しています。八女市のスポーツ振興にご協力をお願いします。

- 日程=11月23日(祝)
- 会場=八女上陽ゴルフ倶楽部
- 募集人員=200人(50組)
- 参加資格=特になし
- プレー費=①キャディ付き1万3500円②セルフ1万2000円※①②税込・食事券付き
- 参加費=2000円(参加賞、各種表彰あり)
- 申込方法=10月31日(土)までに八女上陽ゴルフ倶楽部(☎54・3030)へお申

## 募集

し込みください。申込書は八女市総合体育館および八女市ホームページからダウンロードできます。

- 問い合わせ=八女市総合体育館(☎24・1230)

### 第3回市営住宅入居者

今年度第3回定期募集の受付を10月12日(月)から10月30日(金)まで実施します。募集案内(申込書)は10月12日から、八女市役所本庁、各支所の担当係にて配布します。募集住宅・募集戸数等は、募集案内をご覧ください。くかお問い合わせください。応募者数が募集戸数を超える場合は抽選(公開抽選会)となります。入居申込資格等は、募集案内またはホームページをご覧ください。

- 問い合わせ=定住対策課(☎23・2577)
- ▽黒木支所まちづくり推進係(☎42・1111)
- ▽立花支所まちづくり推進係(☎23・5141)
- ▽上陽支所まちづくり推進係(☎54・2211)
- ▽矢部支所まちづくり推進係(☎47・3111)
- ▽星

## 就業支援

野支所まちづくり推進係(☎52・3111)

県立久留米・大牟田各高等技術専門学校在校生募集

新たな技能や資格の取得を目指し、就職に有利な訓練を受けてみませんか。入校料・受講料無料

- 募集期間=10月8日(木)~11月6日(金)(第1回目募集)
- 募集科目=

- 《久留米校》ものづくり×プログラミング科、自動車整備科、建築科、介護サービス科
- 《大牟田校》電気設備科、OA事務科、ロボット溶接技術科

- 入校選考日=11月16日(月)
- 対象=訓練を受けて関連職種への就職を希望する人。募集の詳細は県ホームページ「福岡県の職業訓練」を見てください。
- 問い合わせ=久留米校(久留米市合川町1786-1)2094232・8795
- ▽大牟田校(大牟田市歴木475)0944・54・0320
- ▽最寄りのハローワーク

**献血にご協力ください**  
八女市献血推進協議会(☎23・0294)

場所	日時
【三河地区】 三河小学校	11月2日(月) 10時～12時
【長峰地区】 マンガ倉庫八女店	11月2日(月) 14時～16時

※献血は八女市健康ポイント対象事業です

**高齢者のためのしごと・ボランティア合同説明会**

県では、職場や地域で活躍したい皆さんを後押し。企業の担当者から直接話を聞くことができます。参加無料、履歴書不要。要予約

- 対象Ⅱおおむね60歳以上の人
- 日時Ⅱ10月21日(水) ①11時30分～12時50分 ②13時40分～15時(各回40人)
- 場所Ⅱ久留米シティプラザ 展示室(久留米市六ツ門町8-1)

●問い合わせⅡ福岡県70歳現役応援センター久留米オフィス(☎0942・36・8355) <https://70-f.net/>

**就職活動実践セミナー&個別就職相談(無料)**

福岡県主催・八女市共催で、就職活動実践セミナー

&個別就職相談を開催します。第一部の就職活動実践セミナーでは応募書類の書き方や面接マナーなど、就活ステップに応じた対策ポイント。第二部では個別就職相談や「自分の強み」が客観視できる適性検査ができます。※第一部のみの受講も可。

- 対象Ⅱおおむね50歳未満で就職を希望する人
- 日時Ⅱ11月11日(水)
- 第一部 13時30分～15時
- 第二部 15時～17時

●場所Ⅱおりなす八女交流室

●申込・問い合わせⅡ福岡県若者就職支援センター事務局(☎092・715・7171) 平日9時～18時

**試験**

**県町村議会議長会職員**

- 受験資格Ⅱ特になし
- 採用予定Ⅱ事務局職員1人(一般事務)
- 試験日Ⅱ▽1次書類選考▽2次 12月19日(土)
- 受付期間Ⅱ10月1日(休)～11月17日(火)
- 試験会場Ⅱ県自治会館(福岡市博多区千代4-1-27)

**相談**

**子どもの結婚を希望する親の婚活相談会**

●問い合わせⅡ福岡県町村議会議長会事務局(☎092・651・2958)

八女・筑後結婚サポートセンターでは、「子どもにそろそろ結婚をしてほしい」「出会いがなさそう」「どんな相手かふさわしいのか具体的なアドバイスが欲しい」など子どもの結婚に関する悩みを抱える親を対象に婚活相談会を開催します。予約制なので安心して参加ください。

- 日時Ⅱ▽10月10日(土)11時～18時
- 日時Ⅱ▽10月11日(日)10時～17時
- 会場Ⅱ筑後市北部交流センター「チクロス」カルチャールーム

- 対象Ⅱ20歳以上の独身者の子どもを持つ親
- 子どもはの有無問わず
- 定員Ⅱ14人
- 参加費Ⅱ無料
- 内容Ⅱ▽1人45分程度の個別面談▽専門のアドバイザーがご希望に合った婚活法の選び方から、婚活相談まで



**迷惑電話防止機器の無料貸出**

八女市では、振り込め詐欺や還付金詐欺を未然に防止することを目的として「迷惑電話防止機器」の無料貸出を行います。数に限りがありますのでご了承ください。

- 貸出台数=20台(申込先着順)
- 対象者=八女市内在住の高齢者(65歳以上)のみの世帯。または日中、高齢者のみになる世帯。
- 申込先=防災安全課または各支所まちづくり推進係
- 申込方法=防災安全課または各支所まちづくり推進係で、専用の申込書に記入してください。(電話での受付はできません)
- 申込に必要なもの=申込者の印鑑、身分証明書
- 申込期間=10月1日(木)～10月30日(金)(受付時間は平日8時30分～17時15分。貸出台数に達し次第、締め切ります)
- 問い合わせ=防災安全課(☎24・8146)

**個別に対応**

●問い合わせⅡ八女・筑後結婚サポートセンター(筑後市大字蔵敷チクロス内) ☎0942・53・0555

※受付11時～18時(日曜日のみ10時～17時) 火・水定休日 [yamechikugoksc.jp](http://yamechikugoksc.jp) <https://www.yb.ne.jp> <http://www.yamechikugo-ksc.com>

**高次脳機能障がい家族支援相談会**

福岡県では高次脳機能障がいの当事者や家族、高次脳機能障がい支援に携わる人を対象に家族支援相談会を毎月、福岡県障がい者リハビ

- 日時Ⅱ11月13日(金)、14時～16時
- 場所Ⅱ県柳川総合庁舎2階第3会議室(柳川市三橋町今古賀8-1)
- 対象Ⅱ高次脳機能障がいの当事者、家族、支援に携わる人
- 問い合わせ・相談会の予約



# 令和3年度 八女市奨学生募集

- 募集対象者=八女市内に住所を有する中学3年生および義務教育学校9年生で経済的理由により就学が困難な世帯
  - 募集人員= 50人
  - 給付金額=月額 8,000円
  - 給付期間=高校3年間
  - 募集期限= 10月末
- ※市内の公私立中学校および義務教育学校に通学している世帯は各学校へ、市外の公私立中学校に通学している世帯は学校教育課総務係にお尋ねください。
- 問い合わせ=学校教育課総務係 (☎24・9451)

## ～ことばや聞こえが気になる子どものために～ 【古川小学校「ことばの教室」のご案内】

筑後市教育委員会では、古川小学校に言語通級指導教室「ことばの教室」を設置しています。ことばの教室は、「通級指導教室(週1回)」と「教育相談(隔週1回)」があり、言葉に関する個別指導を行う教室です。子どものニーズに応じた指導を行い、言葉や聞こえからくる困難さを少しでも軽減し、のびのびと小学校生活を送ることができるよう支援をしています。気がかりなことがあれば、お気軽にご相談ください。

- 対象者=今年度八女市内小学校の通常学級に在籍している児童および来年度入学予定児童
- 申込期間= 10月16日(金)
- 問い合わせ=八女市教育委員会 (☎23・1954)

久留米大学病院高次脳機能障がい支援コーディネーター 弥吉さん(☎0942・35・3311※大代表)

### 一般

#### 原爆被爆者二世の健康診断

原爆被爆者二世で希望者を対象に、無料で健康診断を実施しています。

- 実施期間 10月1日(木)～2月26日(金)
- 実施医療機関 (43機関)
- ▽ 公立八女総合病院 (☎2

3・4131)▽平井医院(筑後市 ☎0942・53・2353) ※ほかの実施機関については問い合わせるかホームページで確認してください。

- 問い合わせ 県庁がん感染症疾病対策課 (☎092・643・3267)

#### 全国二斉情報伝達訓練放送

10月7日(水)、全国瞬時警報システム(Jアラート※)を用いた全国二斉情報伝達訓練が実施されます。八女市

ではこの訓練のため、午前11時ごろ、防災ラジオ自動起動により、大音量で訓練放送が流れますのでお知らせします。※Jアラートとは、地震・津波や、武力攻撃などの緊急情報を、国から人工衛星などを通じて瞬時にお伝えするシステムです。

- 問い合わせ 防災安全課生活安全係 (☎24・8146)

#### 小・中学校体育施設利用

市民のスポーツ活動に体育館や運動場を開放してい

### 人工内耳用充電電池・充電器が給付対象になりました

八女市重度障がい者等日常生活用具給付要綱を改正し、人工内耳用充電電池・充電器を給付対象に加えました。給付内容は次のとおりです。

- 対象者=人工内耳埋込手術を受けている聴覚障がい者・児(人工内耳用空気電池と人工内耳用充電電池および人工内耳用充電器との併用は認めない)
- 人工内耳用充電電池(耐用年数1年)限度額= 30,000円
- 人工内耳用充電器(耐用年数3年)限度額= 30,000円
- 問い合わせ=福祉課障がい者福祉係 (☎23・1335)

- 時間・学校名 13時30分(福島小、長峰小、福島中)▽14時15分(八幡小、岡山小、西中)▽15時(上妻小、三河小、南中)▽15時45分(忠見小、川崎小、見崎中、上陽北浜学園)
  - 会場・問い合わせ 総合体育館 (☎24・1230)
- #### 竹の買取りについて
- 立花バンブー株式会社では、竹(枯れ竹を含む)の搬入買取を行っています。本年度はkg当たり10円で買取りしていますので、ぜひ出荷ください。(内1円は立花バンブー商品券)
- 搬入方法 4年生以上のもうそう竹(枯れた竹も可)直径5cm以上を長さ2・2m以上2・5mに切り揃えて出荷してください。(もうそう竹以外、若竹、虫食い竹は買取りできません)
  - 買取時期 随時買取り(定休日は日祝日、第1・第3土曜日)
  - 問い合わせ 立花バンブー株式会社(立花町兼松752の1) ☎37・1676
- #### 秋季停水のお知らせ
- ▽山の井用水路 10月15日(木)～31日(土)
  - ▽中の井用水路 10月11日(日)～25日(日)
  - 問い合わせ 第一整備室 (☎23・1119)

**大川市**

【ネット de 大川木工まつり】 ●日時 = 10/10 (土) ~ 18 (日) 【URL】 okawa-mokkoufes-pre.net ※開催前よりイベント情報は随時更新公開中  
※大川市のHP (http://www.city.okawa.lg.jp) 内のバナーからも入場可能 ●問 = 大川市インテリア課 (☎0944・85・5570)

「県麻薬・覚醒剤  
乱用防止月間」  
薬物乱用は「ダメ。  
絶対。」

10月1日から11月30日までの2か月間は、麻薬・覚醒剤乱用防止月間です。麻薬、覚醒剤、大麻、シンナーおよび危険ドラッグ等の乱用は、乱用者個人の心身を蝕むばかりでなく、各種犯罪の誘因となるなど、周りの人の社会生活に著しい弊害を及ぼします。薬物乱用問題に対する認識を高め、薬物乱用を絶対に許さない社会環境をつくりましょう。

いのちへの優しさと思いやり——  
10月は臓器移植普及推進月間です——

誰かのためにできること。あなたの意思で救える命があります。臓器提供へのあなたの意思は、臓器提供意思表示カードや運転免許証、健康保険証の意思表示欄への記載で示すことができます。家族や大切な人と「移植」のこと、「いのち」のことを話し合い、臓器提供について意思を示すことが大切です。

リーダイヤル(0120・78・1069) か福岡県メディカルセンター(092・432・5577)まで。  
八女市では、ドナー登録の拡大と移植医療を推進するため、(公財)日本骨髓バンクが行う骨髓・末梢血幹細胞提供あっせん事業において骨髓・末梢血幹細胞を提供した人に対し、助成金を交付します。詳しい内容は、健康推進課(☎23・1201)までお問い合わせください。

「里親」について話を聞いてみませんか

里親制度とは、さまざまな理由(両親の離婚、保護者の病気、虐待など)で保護者のもとで生活できない子どもたちを、児童相談所から委託を受けた里親の家庭の中で養育していただく制度です。安定した生活の場所において、特定の養育者から愛情をもって養育されることは、子どもの成長にとっても大事なことで

す。里親に委託する期間(数日から数年)もさまざまです。里親に興味のある人は話を聞いてみませんか。  
●日時 個別に日程を調整し行います。  
●内容 「里親ってどんな制度?」「里親になるためには」等  
●申込・問い合わせ 福岡県久留米児童相談所(☎0942・32・4458)

ご存じですか  
「児童の権利に  
関する条約」

「児童の権利に関する条約」は、18歳未満のすべての子どもの権利や自由を尊重し、子どもに対する保護と援助を図り、その健やかな成長や幸せのためにつくられたものです。1989年の国際連合総会で採択され、我が国では1994年に発効しました。子どもの権利を守りましょう。

【条約の主な内容】

- ▽子どもは教育を受けることと遊ぶことが認められるべきこと
- ▽子どもは自由に考え、信じる事が認められるべきこと
- ▽家庭環境に恵まれない子どもに保護と援助が与えられるべきこと
- ▽子どもはあらゆる差別や暴力、虐待などの不当な扱いから守られるべきこと
- 問い合わせ 福岡県私学振興・青少年育成局政策課(☎092・643・3134)

10月に納めるもの

- 市県民税(3期) ●国民健康保険税(4期) ●後期高齢者医療保険料(4期) ●介護保険料(4期)
- 住宅使用料(10月) ●保育料(10月) ●水道料金・下水道使用料(4期) ●農業集落排水施設使用料(4期) ●下水道受益者負担金(2期)

納期限・口座振替日は11月2日(月)

納税は、安全便利な口座振替をご利用ください。納期限内の納付にご協力ください。遅れると督促状が発送され督促料や延滞金が発生します。※納付書の再発行は担当課へご連絡ください。

▼人口と世帯(8月31日現在)

人口	62,106	(-26)
男	29,344	(-13)
女	32,762	(-13)
世帯数	25,056	(+13)

※( )内は前月比

▼8月の異動

出生	28人	死亡	59人
転入	125人	転出	120人

▼8月の火災・救急の状況

火災出火件数	1件	(17件)
救急出動件数	243件	(1,798件)
救急搬送人数	236人	(1,740人)

▼8月の交通事故の状況

人身事故発生件数	25件	(176件)
傷者	34人	(220人)
死者	0人	(0人)

※( )内は1月からの累計



# 相談はお気軽にどうぞ

## 無料法律相談 予約

- 10月15日(木)、11月5日(木) / 相談 13:00 ~ 16:00 / 場所・法務局八女支局(収入等一定額以下等の条件あり)  
※予約・法テラス福岡 ☎050・3383・5502 (平日 9:00 ~ 17:00)
- 10月9日(金) 13:30 ~ 16:00 / 社会福祉会館※予約 ☎23・0294
- 10月16日(金) 13:30 ~ 16:00 / ふじの里(黒木)※予約 ☎42・2131
- 10月23日(金) 13:30 ~ 16:00 / 地域福祉センター(上陽) ※予約 ☎54・3629
- 10月16日(金) 10:00 ~ 12:00 / 八女商工会議所※予約 ☎22・5161

## 女性相談(働く女性の家 ☎37・1522)

- 10月20日(火) 9:30 ~ 11:30 / 働く女性の家(立花)

## なんでも人権相談

(法務局 ☎23・2603)

- 10月2日(金) 13:00 ~ 16:00 / 社会福祉会館 / 地域福祉センター(上陽)
- 10月6日(火) 9:00 ~ 12:00 / 矢部公民館
- 10月7日(水) 13:00 ~ 16:00 / 星野支所
- 10月9日(金) 13:00 ~ 16:00 / ふじの里(黒木)
- 10月14日(水) 13:00 ~ 16:00 / 立花市民センター

## 行政相談(総務課 ☎23・1224)

- 10月1日(木) 13:30 ~ 16:00 / 社会福祉会館
- 10月21日(水) 9:30 ~ 12:00 / ふじの里(黒木)
- 10月5日(月) 13:30 ~ 16:00 / 立花市民センター2階
- 10月13日(火) 13:00 ~ 15:30 / 地域福祉センター(上陽)
- 10月6日(火) 9:00 ~ 12:00 / 矢部公民館
- 10月14日(水) 9:00 ~ 12:00 / 星野支所2階

## 司法書士相談(社協 ☎23・0294)

- 10月16日(金) 13:30 ~ 16:00 / 社会福祉会館
- 10月9日(金) 13:30 ~ 16:00 / ふじの里(黒木)

## 心配ごと相談(社協 ☎23・0294)

- 10月7日(水)・21日(水) 13:30 ~ 16:00 / 社会福祉会館

- 10月21日(水) 9:30 ~ 12:00 / ふじの里(黒木)
- 10月14日(水) 9:30 ~ 12:00 / かがやき(立花)
- 10月28日(水) 13:30 ~ 16:00 / 地域福祉センター(上陽)

## 補聴器の修理と相談

(福祉課 ☎23・1335)

- 10月20日(火) 13:00 ~ 14:30 / 八女市役所
- 10月9日(金)・20日(火) 10:00 ~ 12:00 / ふじの里(黒木)
- 10月22日(木) 10:00 ~ 12:00 / 星野支所

## 日本政策金融公庫相談会(毎月第1金曜日)

- 10月2日(金) 13:00 ~ 15:00 / 八女商工会議所

## 働き方改革個別相談会(毎月第1金曜日)

- 10月2日(金) 10:00 ~ 15:00 / 八女商工会議所

## 定例税務相談会(毎月第2月曜日)

- 10月12日(月) 10:00 ~ 15:00 / 八女商工会議所

## 経営支援相談会(毎月第3月曜日) 予約

- 10月19日(月) 13:30 ~ 16:30 / 八女商工会議所 ※予約 ☎22・5161

## 生活困窮者の自立支援相談

(福祉課生活支援係 ☎23・1350)  
生活保護に至る前のさまざまな事情で困っている方のご相談ください。

- 平日 8:30 ~ 17:00

## 女性のための相談(人権・同和政策・男女共同参画推進課 ☎23・1314)

夫や恋人からのDV、夫婦間・男女間の問題、セクハラなどご相談ください。

- 平日 9:00 ~ 17:00

## 年金相談 予約

久留米年金事務所のお客さま相談室へ。予約をすれば待ち時間が少なくなります。※基礎年金番号をお知らせください。

- 月曜(休日の場合は翌日) 8:30 ~ 19:00 / 火曜~金曜 8:30 ~ 17:15 / 毎月第2土曜日 9:30 ~ 16:00 ※予約 (☎0942・33・6215)

## 家庭児童相談室 予約

- 平日 9:30 ~ 16:00 / 市役所内 ※予約 (☎23・1448)

## こころの健康相談 予約

「気が落ち込む」「家族の飲酒問題」「子どもが引きこもり」などの心配事は一人で考えず、専門家に相談してください。

- 第1~第4月曜日 14:30 ~ 16:00 / 南筑後保健福祉環境事務所分庁舎(八女総合庁舎) ※予約 ☎0944・72・2176

## 弁護士多重債務・労働問題・DV被害相談 予約

- 毎週火曜 13:30 ~ 16:00 / 社会福祉会館※予約 ☎0942・30・0144

## 消費生活相談(来訪または電話相談)

- 月~金曜 8:30 ~ 16:30 / 八女市消費生活センター ☎23・1183

## 消費生活無料法律相談 予約

- 10月20日(火) 13:00 ~ 16:00 / 八女市消費生活センター

※予約 ☎23・1183

## 教育相談

- 平日 9:00 ~ 17:00 / 八女市教育委員会 ☎0120・784・110

## 電話相談

## 教育相談 予約

- 無休・24時間受付 / 南筑後教育事務所※予約 ☎0942・52・4949

## 養育費相談

- 平日 9:00 ~ 17:00、第1・第3土日 9:00 ~ 16:00 / ひとり親サポートセンター ☎092・584・3931

## やめ女性のための悩み相談電話

- 平日 9:00 ~ 17:00 / ☎24・9422

## 福岡県あすばる相談ホットライン

- 毎日 9:00 ~ 17:00、金曜のみ 18時 ~ 20時30分も可 / ☎092・584・1266

## 福岡県配偶者からの暴力相談

- 月~金 17:00 ~ 24:00、土日祝 9:00 ~ 24:00 / ☎092・663・8724

## 難病ホットライン

- 平日 8:30 ~ 17:15 / 南筑後保健福祉環境事務所 (☎0944・72・2610)

## 社会福祉協議会福祉生活支援室 かん ほっと館やめ

ひきこもりなどに対する相談支援を行っています。利用無料(市内2か所)  
①八女市本町17-2(リーベルと同じ建物) 月~金・第2土曜日 9:00 ~ 17:00 開館 (☎23・7777)  
②上陽町北川内123-1(地域福祉センター内) 平日 9:00 ~ 17:00 開館 (☎24・9820)

## 高齢者総合相談窓口

(平日 8:30 ~ 17:15)  
【地域包括支援センター】

- 八女地域包括(本庁内) ☎23・1203
- 黒木地域包括(黒木支所内) ☎42・1119
- 立花地域包括(立花支所内) ☎24・8922

- 上陽地域包括(上陽支所内) ☎24・8315
- 矢部地域包括(矢部支所内) ☎24・9011
- 星野地域包括(星野支所内) ☎24・8212

# おたんじょうびおめでとう

 <p><b>橋爪 杏果ちゃん</b> R1年10月4日生(星野村)</p>	 <p><b>中島 怜士ちゃん</b> R1年10月7日生(稲富)</p>	 <p><b>佐々木 菜帆ちゃん</b> R1年10月9日生(岩崎)</p>	 <p><b>川口 真央ちゃん</b> R1年10月14日生(馬場)</p>
 <p><b>井手 彩乃ちゃん</b> R1年10月21日生(黒木町桑原)</p>	 <p><b>井上 侑斗ちゃん</b> R1年10月23日生(国武)</p>	 <p><b>中村 凌翔ちゃん</b> R1年10月23日生(馬場)</p>	 <p><b>東谷 昭希ちゃん</b> R1年10月23日生(稲富)</p>
 <p><b>山浦 一朗ちゃん</b> R1年10月24日生(岩崎)</p>	 <p><b>深野 有希ちゃん</b> R1年10月28日生(今福)</p>	<p>満1歳のお子さまの写真を募集しています(ただし、市内に住み登録があるか実際に住んでいる人に限る)。氏名・生年月日・住所・簡単なコメント(30字以内)・電話番号を添えて、誕生日前月の7日までに直接お持ちいただくか、郵送でお申し込みください。応募多数の場合は先着順となります。</p> <p>●申し込み=企画政策課広報広聴係(☎23・1110)</p>	



新型コロナ対策本部会議にて

三日村 純之

り組みを進めてまいります。

知恵を絞りながら、感染防止と八女市の元気を取り戻す取

ています。市民の皆さまと共に

方向への転換を図りたいと考えて

緩め、さらに経済が活性化化する

たが、感染防止の徹底を前提に、

たが、感染防止の徹底を前提に、

たが、感染防止の徹底を前提に、

## 市長コラム(71)

### 経済活性化に向けて



▽新型コロナウイルスとの戦いが続いています。八女市ではこれまでに5名の陽性者が確認されていますが(9月16日現在)、感染者数は県内自治体の中でも非常に少ないレベルで推移しています。これも市民の皆さまが感染防止対策に日々ご努力いただいている賜物であると心から感謝しています。今後、秋冬に向けては並行してインフルエンザ流行への備えも必要となりますので、引き続きご協力をよろしくお願いいたします。▽9月定例議会では「第4弾」となる新型コロナウイルス緊急支援策予算をご承認いただきました。「第1弾」からの総額は、市独自施策分約12億6600万円、国県補助事業分約69億6千万円の事業規模となりますが、これに止まることなく引き続き厳しい状況におかれている事業者や市民の皆さまに寄り添う施策を実施してまいります。▽コロナの感染拡大は、経済活動にストップをかけ、企業、事業所の経営を直撃するとともに、そこで従事する人々の雇用や所得にも大きな影響を及ぼしています。八女市でも、これまで多くのイベント、会合等を中止、自粛してまいりましたが、感染防止の徹底を前提に、

## 広報 八女

2020 [令和2年] 10月1日号 No.1194

編集・発行 八女市企画政策課広報広聴係  
〒834-8585 福岡県八女市本町647番地  
TEL 0943・23・1110 FAX 24・8083  
URL: <http://www.city.yame.fukuoka.jp/>

※この広報紙は竹パルプ10%配合の環境に配慮した紙を使用しています



編集後記

▼なんとなく必要だと思っ

ていたあぜの草刈りは、カメ

ムシの食害から稲を守るた

めに行うということや、子ど

もたちと一緒に学ばせてい

ただきました。(Y・N)

▼八女市公式イメージキャ

ラクター「みどりちゃん」の

ラインスタンプは、八女の方

言が満載で親しみを感じて

います。(Y・Y)

▼百歳を迎えられた皆さん

の笑顔は、本当にすてきでし

た。おおらかに、日々の楽し

みを持つことが長寿の秘訣

かなと思いました。(K・S)

災害からあなたを守る防災ラジオ

八女市の防災情報はFM八女【80.1MHz】を通じて放送します。

