

八女

～あたらしい郷土づくり～

ふるさとの恵みを生かし
安心して心豊かに暮らせる
交流都市 八女

八女市公式 HP <http://www.city.yame.fukuoka.jp/>

■編集・発行 八女市役所 企画政策課 TEL0943(23)1110/
FAX(24)8083 〒834-8585 福岡県八女市本町647番地

2019
令和元年

11.15

No.1174

健康づくりの意識を高めた

黒木開発センター周辺で10月27日(日)、八女市スポーツ・健康づくりフェスタを開催しました。多くの市民が参加し、食事や運動、健診の大切さなど、健康への意識を高めました。開会行事で、三田村市長は「自分の健康は自分で守るという意識を持ち続ける事が重要です。このイベントが、日頃から体を動かす事やバランスの良い食事をとる事など、健全な生活習慣について考えるきっかけになることを願っています」とあいさつしました。各会場では、元スピードスケート選手で長野五輪銅メダリストの岡崎朋美さんによる基調講演や、健康に関するさまざまな測定や相談、子どもや高齢者に向けた運動教室等のイベントが行われました。気軽に健康チェックや運動体験ができたことで参加者が自分の体の状態を知り、健康づくりについて学び、考えた1日となりました。



「ケア・トランポリン」高齢者の運動教室



八女市食進会による
だご汁の配布



健康コーナー(体成分測定)



キッズ&親子ヨガ



岡崎朋美さんによる基調講演

矢部村で八女高生が間伐体験

県立八女高等学校は、毎年矢部地域の市有林で管理作業体験を行っています。今年も10月15日(火)に生徒会役員等18人が参加し、間伐作業を行いました。生徒たちは不慣れながらも、ノコギリを使って密集しているスギ・ヒノキを切り倒す作業などを行いました。足場が悪かったり、密集した林中で思うように木が倒れなかったりと四苦八苦するなかで、木を育てる事の大変さを身をもって実感しました。作業のおかげで、林内には太陽光が差し込み、生徒たちは達成感を噛みしめていました。



地域とともにある学校づくり

上妻校区まちづくり協議会は、昨年に引き続きコミュニティ・スクール活動の一つとして上妻小学校と連携した「花いっぱい運動」(地域づくり提案事業)に取り組みました。全児童327人とまちづくり協議会の構成団体から60人ほどが参加し、共同作業をすることで児童と地域の交流を図りました。700個のプランターにパンジーの苗を植え付け、うち327個は児童一人一人がプランター1個を管理していきます。今年度は、残りの一部を南中学校、上妻保育園、ひまわり園にも配布。それぞれが花の成長観察を通して、思いやりやふれあいの心を育むと同時に、環境美化に対する意識を高めていくことが期待されます。また、各行政区ごとに持ち帰り、公民館や道路沿いに設置することで、美しいまちづくりへの景観イメージアップに努めます。



プレミアムで

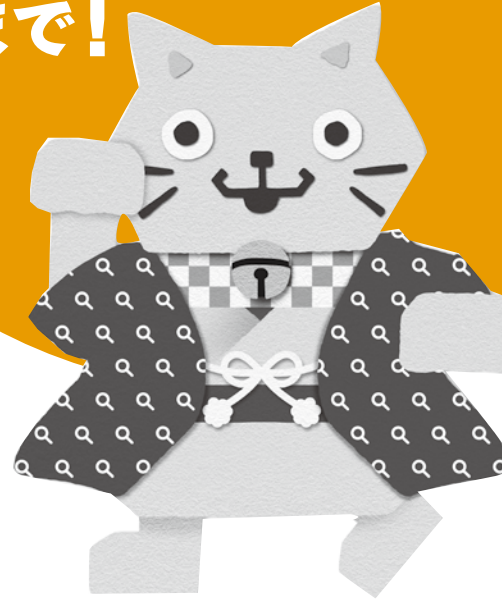
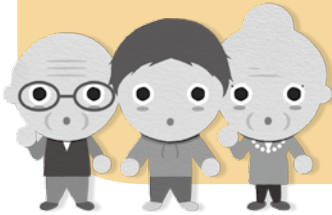
お買い物が**25%お得になる!**
対象者は、「子育て世帯」と
「住民税非課税世帯」

ニヤンとお得な

「八女市プレミアム付商品券」の購入引換券の申請は、11月29日まで!

「住民税非課税世帯」の人は
購入引換券の申請が必要です!

※対象となる世帯には「商品券購入引換券交付申請書」を郵送しています。申請がお済みでない人はお急ぎください。



①「住民税非課税世帯」の人は購入引換券の申請書に必要事項を記入し、郵送または市役所で申請してください。(申請期限は11月29日まで、郵送の場合当日消印有効)

八女市役所に申請

※申請書を審査後に、要件を満たす場合は「購入引換券」を郵送します



住民税非課税世帯

③購入引換券と本人確認書類等を提示して「八女市プレミアム付商品券」を購入してください。

★購入限度額は対象者1人当り25,000円(販売額20,000円)



子育て世帯

「子育て世帯」の対象の世帯主には9月に「購入引換券」を郵送しています。購入引換券と本人確認書類等を提示して「八女市プレミアム付商品券」を購入してください。

★購入限度額は対象者1人当り25,000円(販売額20,000円)

②「購入引換券」が郵送されます。

商品券販売場所で商品券を購入してください

販売場所

- 簡易郵便局を除く市内郵便局 (平日9時～17時※八女郵便局のみ平日9時～19時)
 - 茶のくに観光案内所 (土日祝日8時30分～17時15分)
- ※八女市プレミアム付商品券は1度で限度額までまとめて購入もできますが、5,000円単位で分割購入することもできます。ご希望の方法でご購入ください。
- 商品券の発売期限＝ 令和2年2月29日(土)まで
 - 商品券の使用期限＝ 令和2年3月31日(火)まで

「八女市プレミアム付商品券」は八女市内の約400店舗で使用できます。使用可能な店舗は八女市ホームページで確認するか、お問い合わせください。

例:衣料品、食料品・スーパーマーケット、電気製品、医療品・化粧品・日用品・クリーニング店、飲食店、ガソリンスタンド、文具・書籍・ゲーム・ソフトウェア・印刷、楽器・スポーツ用品、時計・メガネ・写真・質店、理容・美容、家具・仏具・伝統工芸・節句物・畳、旅行業・タクシー業、生花、コンビニエンスストア、ディスカウントストア、雑貨・カバン・履物・寝具・刃物、建設建築・住居関連、自動車等・機械、温泉・入浴・宿泊、医療機関、介護関連、農業関連、ホームセンター、体験施設

問い合わせ＝八女市プレミアム付商品券事務局 ☎ 0943・24・8030 (八女市役所福祉課)

現在、募集している活動事業です。八女市内の人も申し込み可能ですが、返礼品の提供はありません。

老朽化した福島八幡宮東回廊を修復し、伝統的建造物とかつての賑わいを取り戻したい



- 活用団体＝NPO 法人福島八幡宮建造物保存機構
- 募集期間＝10月10日～令和2年1月15日

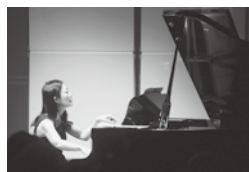
今なら間に合う！廃墟寸前の町家を再生し、八女福島の町並みを守りたい



- 活用団体＝特定非営利活動法人 八女町家再生応援団
- 募集期間＝10月16日～令和2年1月16日

近現代ピアノ音楽塾を開催して、音楽に触れる機会をもっと増やしたい！

- 活用団体＝NPO 法人八女パーゼンドルファー音楽祭プロジェクト
- 募集期間＝11月5日～令和2年2月5日



★その他追加のプロジェクトを予定しています。

八女市では、多様化・複雑化する市内の課題解決や施策実現の一層の推進に向け、八女市ふるさと支援寄附（ふるさと納税）を活用して八女市内のNPO法人が行う非営利活動を支援しています。この制度は、一定の要件を満たすNPO法人の活動事業について、クラウドファンディング型ふるさと納税（トラスト

バンク社がサービスを提供するガバメントクラウドファンディング）の仕組みを使って、全国の皆さまから寄附金を募ります。寄附はインターネットで申し込みいただけます。●問い合わせ企画政策課企画政策係（☎24・9009）



QRコード

ふるさと納税を活用

NPO法人が行う活動事業に寄附を募集集中

年末年始の「し尿くみ取り」はお早めに！

※年末は、し尿くみ取りが集中することが予想されます。予約は、区分①の地区は12月5日(木)までに、②の地区は12月16日(月)までに、くみ取り業者へお申し込みください。

- 問い合わせ＝環境課生活環境係（☎23・1462）

区分	対象地区	12/20(金)	21(土)	22(日)	23(月)	24(火)	25(水)	26(木)	27(金)	28(土)	29(日)	30(月)	31(火)	1/1(祝)	2(木)	3(金)	4(土)	5(日)	6(月)
① 12/5までに 申込	●八女市地区・立花町地区 ●星野村地区（棕谷2区・星野地区・上郷地区）	○	×	×	○	○	○	○	○	午前中○	×	午前中○	×	×	×	×	×	×	○
② 12/16までに 申込	●黒木町・上陽町・矢部村地区 ●星野村地区（小野地区・棕谷1区）	○	×	×	○	○	○	○	○	×	×	×	×	×	×	×	×	×	○

10月6日(日)矢部地域の「柳川市民の森」で、森の下刈りボランティアが行われました。平成17年に矢部村と柳川市が「水のふるさと協定」を締結し、水と緑の大切さの啓蒙と川上と川下の交流を目的に、毎年行っているものです。昨年、緑化功勞者表彰を受賞したこの取り組みも15年目を迎え、今年も公募により参加した柳川市民と八女市関係者による総勢55人で、紅葉や山桜が植栽された森で下草刈りをしました。若い人からお年寄りまで幅広い年齢層の参加者が、互いに励まし合いながら、互いに作業をしながら、ボランティアの皆さんにより、水源の森が守られています。



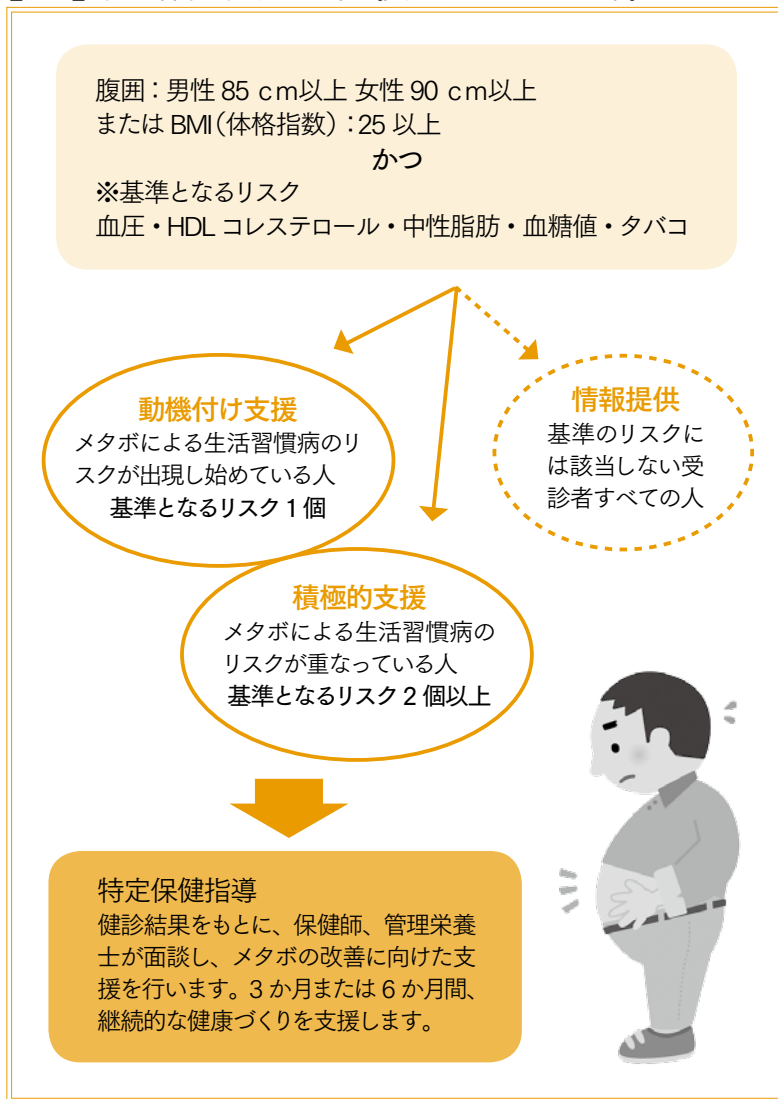
水源の森を守ろう！矢部川がつなぐ交流事業

まちのわだい

特定健康診査を受診し、 特定保健指導を活用しましょう

12月の健康だより
健康推進課 ☎ 23・1352

【表1】特定保健指導の基準（国で決められた基準）



特定健康診査とは？

40～74歳の人を対象に、メタボリックシンドローム(メタボ)の発見と予防、改善を目的とした健診です。加入している健康保険によって受診の仕方が異なります。市では福岡県八女市国民健康保険の人を対象に特定健診を実施しています。メタボとは、内臓脂肪が原因で、高血圧・糖尿病・脂質異常症などの生活習慣病にかかりやすくなっている状態のことです。健診を受診し、生活習慣の見直しを行い、継続していくことで、医療費や介護費の抑制にもつながります。

特定保健指導とは？

特定健診の結果で、腹囲(男性：85以上、女性：90以上) また BMI(体格指数) 25以上かつ、生活習慣病の発症リスク(血圧・HDLコレステロール・中性脂肪・血糖値・タバコ)の基準に該当する人に対して、保健師や管理栄養士が生活習慣を見直すサポートをします。市でも国の基準に基づき、特定保健指導を実施しています。基準となるリスク(表1※)の数によって、動機付け支援、積極的支援、情報提供に分かれます。集団健診、医療機関個別健診とも特定保健指導対象となった人には

生活習慣病予防教室(糖尿病予防)

八女市在住の20歳～74歳の人でHbA1cが5.6～6.4(境界型)で糖尿病の治療をしていない人を対象にした教室を行います。参加費無料。

- 日時＝12月20日(金)10時～12時
(受付・健康チェック9時30分～9時50分)
- 場所＝黒木支所 第3会議室
- 定員＝30人(要申込)
- 持ってくる物＝特定健診結果、筆記用具、八女市健康ポイントカード(お持ちの人のみ)
- 内容＝血圧測定など健康チェックや市保健師、管理栄養士による糖尿病予防と食事についての話です。当日は、普段ご自身が食べている食事量のチェックなども行います。
- 申込期間＝11月18日(月)～11月28日(木)
- 申込＝健康推進課 ☎ 23・1352

指導の案内通知が届きます。また、生活習慣病重症化支援のため、治療の必要がある人や治療中の人で数値が高い人へも案内通知を出しています。健診結果をもとに保健師、管理栄養士が身体の状態の説明をし、食事や運動について、生活改善のための支援を3か月または6か月間継続して行います。

自分の健康状態を見直しましょう

私たちの体は毎日少しずつ変化しています。まずは毎年健診を受診し、健康状態を確認しましょう。生活習慣の改善が必要な人は特定保健指導を活用しながら生活習慣病の発症を予防し、重症化しないよう、健康づくりの取り組みにつなげましょう。

特定保健指導に該当しない人も、健診結果で不明な点は、健康相談を気軽にご利用ください。



健康相談

住民の皆さんの健やかな毎日のために、健康相談を行っています。保健師が健康に関するいろいろな相談に応じます。《※》を記した会場では、管理栄養士による栄養相談も行います。予約優先。ご希望の人は、電話で予約を受けています。

- 12月2日(月)10時～10時40分 八女市保健センター《※》
- 12月11日(水)10時～10時40分 上陽支所
- 12月12日(木)14時～14時40分 矢部支所《※》
- 12月13日(金)10時～10時40分 星野支所《※》
- 12月16日(月)10時～10時40分 立花市民センター
- 12月24日(火)10時～10時40分 黒木支所《※》

心理士によるこころの相談

心理士による個別相談です。対象者は市内在住で、こころに悩みがある人です。気軽にご相談ください。要予約。

- 日時＝12月25日(水)13時30分から15時30分まで受付
- 会場＝おりなす八女研修棟

ベビーズクッキング

離乳食初期(5～6か月児)のお話と調理。要予約。定員12人。託児あり(要申込)。

- 日時＝12月19日(木)10時～12時
- ※受付9時30分～9時50分
- 会場＝おりなす八女研修棟
- 持参品等＝エプロン、三角巾、手ふきタオル、母子健康手帳、筆記用具、4か月児健診で配布した離乳食冊子

子育て相談

子育てのことで少しでも心配なことがあったら気軽にご相談ください。身長・体重測定もできます。母子健康手帳をお持ちください。相談日以外でも、窓口や電話で子育て相談を行っています。

- 12月4日(水)9時30分～10時30分/やめっこ未来館
- 12月6日(金)10時～11時/ふじの里(黒木)

乳幼児心理相談

心理士による個別相談です。対象者は小学校就学前までの、成長発達面に不安がある人です。予約制のため、ご希望の人は電話で予約を受けています。

- 申込・問い合わせ＝子育て世代包括支援センター (☎24・8282)

乳幼児健診

【旧八女市・立花町の皆さん】

- 会場 やめっこ未来館
- 受付時間 13時15分～14時15分
- 月日・対象
12月10日(火)＝10か月児(平成31年2月生)健康診査
12月18日(水)＝4か月児(令和元年8月生)健康診査
12月24日(火)＝1歳6か月児(平成30年5月生)健康診査
12月26日(木)＝3歳児(平成28年11月生)健康診査

【旧黒木町・上陽町・矢部村・星野村の皆さん】

- 会場＝ふじの里(黒木)
- 日時＝12月17日(火)13時30分～14時30分
- 対象＝4か月児(令和元年7月～8月生) / 10か月児(平成31年1月～2月生)健康診査

※対象者には個別に通知します。事前に連絡いただくとどちらの会場でも健診を受けることができます。

八女はおいしい
～ふるさとの恵み～

茄子の柳川風

【材料】4人分
茄子…100g、ごぼう…50g、みつば…4本、卵…2個、なたね油…小さじ2、削り節…3g、焼きのり(全形)…1枚

A
薄口しょうゆ…大さじ1、みりん…大さじ1、水…180ml



【調理時間】30分程度

【作り方】
①茄子はヘタを除き、縦半分に切り、1.5cm位の太さに切る。ごぼうはさがきにす(茄子、ごぼうは水にさらしておく)。みつばは3cmの長さに切る。
②茄子を炒め、薄く焼き色がついたら取り出す。
③同じフライパンでごぼうをサッと炒めたらAを加え、削り節を全体にふりかけ、煮る。
④ごぼうに火が通ったら、②の茄子を並べ、蓋をする。ひと煮立ちしたらみつばを入れた溶き卵を回し入れ、蓋をして火を止める。
⑤器に盛り、好みに切った焼きのりをふる。

毎日の食卓に野菜料理を一品プラス。野菜を1日350g以上食べましょう。

八女市食生活改善推進会、福岡県産のりを使用した料理教室での一品です。肉類をプラスすることで主菜にもなりますよ。

1人分あたりの栄養価

エネルギー	71kcal
たんぱく質	4.6g
脂質	4.6g
炭水化物	4.5g
カリウム	169mg
カルシウム	27mg
マグネシウム	18mg
鉄	0.9mg
食物繊維	1.7g
食塩相当量	0.3g

来年
4月1日
から

市の公共施設の使用料 等が改定されます



使用料の改定Q&A

Q なぜ、公共施設の使用料等が改定されるのですか

A 次の2つの理由により、使用料等が改定されます。

①令和元年10月1日から消費税（消費税・地方消費税）率が改定されたことに伴うものです。

平成26年4月1日に消費税率が5%から8%に引き上げられた際には、九州北部豪雨災害からの復興を最優先として、市民の負担軽減を図るため本市では額の引き上げは行っていませんでした。今回は、電気料、燃料料等の施設管理にかかる経費が増加することから、利用者負担の適正化の観点から現行の消費税率（10%）を反映したものに直すものです。

②平成22年2月1日の市町村合併により、市内全域にさまざまな公共施設が配置されていますが、その使用料等は、合併前の

経緯を反映したものです。

今回、合併後10年の区切りを迎えようとする中で、新八女市としての一体化とともに施設の利用も拡大したことを踏まえて、類似の施設との均衡を主眼とした使用料等の額の平準化を図ることにより、公平な料金体制を構築しようとするものです。

Q 使用料等の改定はいつから適用されますか？

A 令和2年4月1日以後の使用にかかると分るから改定後の額となりますが、使用許可

があらかじめなされていて、3月31日以前に料金納付をされる場合は、改定前の額となります。

Q どんな使用料等が改定されるのですか？

A 次の表に掲載する施設の使用料等です。詳しい金額は各施設または担当課にお問い合わせください。

地域	施設名等	施設連絡先	担当課
全市	市立小中学校及び義務教育学校の屋内運動場、武道場および屋外運動場	スポーツ振興課（☎24・1230）	
八女地域	八女市民会館	☎22・5332	社会教育課（☎23・1318）
	八女文化会館	☎22・5332	
	西公民館	☎24・5272	
	東公民館	☎23・5276	スポーツ振興課（☎24・1230）
	八女市総合体育館	☎24・1230	
	勤労青少年ホーム	☎24・1230	
	八女市岡山球場	☎24・1230	
	八女市立山球場	☎24・1230	
	八女市小運動場	☎24・1230	
	八女市桜公園運動広場	☎24・1230	
	八女市庭球場	☎24・1230	
	八女市弓道場	☎24・1230	
	八女市室岡運動広場	☎24・1230	
	八女市岩戸山歴史文化交流館	☎24・3200	文化振興課（☎23・1982）
	旧木下家住宅	☎23・7611	
	八女市児童センター		子育て支援課（☎23・1351）
	八女市子育て支援総合施設	☎24・8814	
八女市多世代交流館	☎22・2257	介護長寿課（☎23・1308）	
八女市隣保館	☎24・5846	人権・同和政策課（☎23・1490）	
八女市営大正町公共駐車場		商工・企業誘致課（☎23・1189）	
八女市営八女福島町並み駐車場		地域振興課（☎24・8164）	

地域	施設名等	施設連絡先	担当課
黒木地域	八女市黒木開発センター	☎ 42・9730	社会教育課 (☎ 23・1318)
	八女市大淵体験交流施設	☎ 24・8217	
	八女東部スポーツ公園	☎ 24・1230	スポーツ振興課 (☎ 24・1230)
	八女市黒木体育館	☎ 42・1111	
	八女市黒木体育センター	☎ 42・1111	
	八女市木屋体育館	☎ 42・1111	
	八女市笠原体育館	☎ 42・1111	
	八女市サンスポーツランド黒木	☎ 42・1111	
八女市豊岡運動場	☎ 42・1111		
立花地域	八女市働く女性の家	☎ 37・1522	社会教育課 (☎ 23・1318)
	八女市立花体育館	☎ 23・5142	スポーツ振興課 (☎ 24・1230)
	八女市白木体育館	☎ 23・5142	
	八女市上辺春体育館	☎ 23・5142	
	八女市下辺春体育館	☎ 23・5142	
	八女市立花運動場	☎ 23・5142	
	八女市担い手研修センター		農業振興課 (☎ 23・1118)
	八女市立花隣保館	☎ 23・6498	人権・同和政策課 (☎ 23・1490)
	八女市立花市民センター	☎ 23・5142	立花支所総務課 (☎ 23・5142)
	八女市白木コミュニティセンター		
	八女市北山コミュニティセンター		
八女市辺春コミュニティセンター			
上陽地域	上陽公民館	☎ 54・3131	社会教育課 (☎ 23・1318)
	八女市研修センター	☎ 54・3131 (上陽公民館)	
	八女市農業活性化センター	☎ 54・3131 (上陽公民館)	
	八女市春の山公園	☎ 24・1230	スポーツ振興課 (☎ 24・1230)
矢部地域	矢部公民館	☎ 24・9144	社会教育課 (☎ 23・1318)
	八女市矢部体育館	☎ 47・3111	スポーツ振興課 (☎ 24・1230)
	八女市矢部多目的交流ホール	☎ 47・3111	
	八女市矢部相撲場	☎ 47・3111	
	八女市矢部第1運動場	☎ 47・3111	
	八女市矢部第2運動場	☎ 47・3111	
八女市矢部基幹集落センター	☎ 47・2258	矢部支所総務課 (☎ 47・3111)	
星野地域	星野公民館	☎ 52・3115	社会教育課 (☎ 23・1318)
	八女市星野総合体育館	☎ 52・3112	スポーツ振興課 (☎ 24・1230)
	八女市星野体育センター	☎ 52・3112	
	八女市星野B&G海洋センター	☎ 52・3112	
	八女市星野地域活性化施設		農業振興課 (☎ 23・1118)
	八女市星野行政福祉センター		星野支所総務課 (☎ 52・3122)
	八女市星の自然の家	☎ 52・2288	
	八女市椋谷地域交流センター		
八女市上郷地域交流センター			

※このほか、水道事業加入金が改定されます。詳細は上下水道局 (☎23・1949) にお問い合わせください。

源泉徴収と年末調整、給与収入と税について

給与収入がある人の年末調整の時期が近づいてきました。給与収入と税金の関係、配偶者控除等についてお知らせします。

問い合わせ先 税務課 市民税係
☎231113

● 年末調整で控除を漏らしたら確定申告を

給与収入が1か所だけの人で、所得税が給与から源泉徴収(※1)されており、年末調整(※2)が済んでいれば確定申告の必要はありません。アルバイト・中途退職などで年末調整がなされない人、年末調整で控除等を漏らした人は、確定申告をすることで所得税を精算(還付もしくは納付)することができます。また、医療費控除・雑損控除・寄附金控除(ワンストップ特例対象者は除く)・住宅借入金等特別控除

(初年度分)などは、年末調整では所得税の精算をすることができないので、確定申告が必要です。
 ※1 源泉徴収 勤務先が給与などを支払う際、所得税額をその収入に応じて計算して給与から天引きし、国に納めること。
 ※2 年末調整 勤務先がその年(1月1日～12月31日)の最後に給与などを支払う際、1年間の収入額などから計算した所得税額と、これまで源泉徴収した所得税額を比べて過不足額を精算すること。扶養控除・社会保険料等控除・生命保険料控除などの

証明書や申告書を勤務先に提出する必要があります。
● 給与収入に対する所得税と市県民税

(表1) 給与収入と税金の関係

給与収入	所得税	市県民税		所得税および市県民税		一般的な社会保険(保険証)の扶養※
		均等割	所得割	配偶者控除	配偶者特別控除	
93万円以下	かからない	かからない	かからない	受けられる	受けられない	認められる
100万円以下						
103万円以下						
103万円超 130万円未満	かかる場合がある	かかる場合がある	かかる場合がある	受けられない	受けられる 表2参照	認められない
130万円以上 150万円未満						
150万円以上 201万円未満						
201万円以上						

※【一般的な社会保険(保険証)の扶養】社会保険(保険証)の扶養については一般的な例であり、以下の条件をすべて満たす人は、年間の給与収入が130万円未満であってもご自身の勤務先の社会保険の加入対象者になる可能性がありますので、勤務先で確認してください。①1週間の労働時間が20時間以上 ②1か月の賃金が88,000円以上 ③雇用期間が1年以上の予定 ④学生以外(夜間、定時制の人は除く) ⑤勤務先の従業員数が501人以上(労使合意があれば500人以下でも可)

(表2) 所得額と配偶者控除・配偶者特別控除

	控除対象者の所得額	控除者の所得金額		
		900万円以下	900万円超 950万円以下	950万円超 1,000万円以下
配偶者控除	38万円まで	33万円	22万円	11万円
配偶者特別控除	38万円超～90万円まで	33万円	22万円	11万円
	90万円超～95万円まで	31万円	21万円	11万円
	95万円超～100万円まで	26万円	18万円	9万円
	100万円超～105万円まで	21万円	14万円	7万円
	105万円超～110万円まで	16万円	11万円	6万円
	110万円超～115万円まで	11万円	8万円	4万円
	115万円超～120万円まで	6万円	4万円	2万円
	120万円超～123万円まで	3万円	2万円	1万円
	123万円超	0円	0円	0円

※配偶者控除および配偶者特別控除は、控除者の合計所得金額が1,000万円(給与収入で1231万円)を超える場合は受けられません。

【所得税】所得税(国に納める税)は、給与収入から給与所得控除額(最低65万円)と基礎控除(38万円)などの所得控除を差し引いた残りの額(課税所得)に課税されます。そのため給与収入が103万円以下で他に収入がない場合は、所得税はかかりません。また、所得税はその年(1月1日～12月31日)の収入に対して課税されます。
 ※所得税と市県民税では基準が異なるため、所得税がかからない場合でも市県民税がかかる場合があります。(表1)
 【市県民税】市県民税(地方に納める税)には均等割と所得割があります。均等割(税額5500円)は、給与収入が93万円以下で、ほかに収入がない場合はかかりません。所得割(税率10%)は、給与収入が100万円以下で他に収入がない場合はかかりません。なお、この基準は税法上の扶養親族や同一生計配偶者がいない場合です。また市県民税は、1年間(1月1日～12月31日)の収入をもとに計算し、翌年度に課税されます。

税務署からのお知らせ

令和元年8月の前線に伴う大雨で被害を受けられた皆さまへ

災害により国税の申告、申請、請求、納税などを期限までにできないときは、期限の延長や納税の猶予ができる場合があります。詳しい内容については、福岡国税局ホームページをご覧ください。
 (福岡国税局ホームページはこちら)



「石橋秀野の俳句について
—愛と死をめぐる—」



山本健吉資料室
オープン5周年を迎え、記念講演会を開催します。今回は、NHK俳句の選者などを務められた岸本尚毅さんに、健吉の妻

で夭折の女流俳人・石橋秀野の句の魅力について講演いただきます。

- 日時= 12月22日(日) 13時30分～15時
- 会場=岩戸山歴史文化交流館「いわいの郷」
- 講師=岸本尚毅さん(俳人)
- 入場料=無料(事前申し込みが必要です)
- 申込・問い合わせ=八女市岩戸山歴史文化交流館 (☎24・3200)

お知らせ

もよおし

秋のおはなし会

「福岡おはなしの会」の石川文代さんをお迎えします。小学生以上が対象ですが、未満でもお話が聞けるお子さん

- 日時= 11月17日(日) 10時30分～12時
- 場所= 八女市立図書館本館2階研修室
- 申込・問い合わせ= おはなしおはなしの会森さん (☎090・7478・4438)

高塚さしこの作品展

- 日時= 11月22日(金)～24日(日) 9時～17時
- 場所= 八女伝統工芸館

- 内容= タペストリー、ブラウス、手提げ袋、小物等100点余り。干支の色紙・ふきん※来年の干支(子)のふきん作りもできます。
- 問い合わせ= 高塚さしこの会代表 岡田さん (☎22・5356)

白木の秋の収穫祭

山に囲まれた旧白木小学校を会場に、秋の収穫祭を行います。ステージイベントや、地域の団体等による出店

も行いますので、来て見て食べて、白木の秋をお楽しみください。

- 日時= 11月24日(日) 10時～
- 場所= 旧白木小学校屋外運動場(立花町白木)
- ※雨天時は体育館
- 問い合わせ= 白木地区地域振興会議事務局熊手さん (☎080・1734・3931)

八女軽トラ市

毎月第2・第4日曜日に開催。八女特産の野菜や加工食品、雑貨などを販売します。出店者も随時募集中。

- 日時= 11月24日(日) 9時～12時 ※悪天候の場合中止。
- 場所= 八女観光物産館とさめき駐車場
- 問い合わせ= 同実行委員会事務局 (☎22・3131)

オレンジ茶屋ひるよけ開店

オレンジ茶屋とは、認知症の人や介護者、地域住民専門職がつながりを持ち認知症の理解を深め、誰もが住みやすいまちづくりを目指す「集いの場」です。お茶を飲みながら、一緒にお話して息抜きしませんか。どなたでもお気軽にお越しください。

- 日時= 11月27日(水) 14時開店～16時頃閉店
- 場所= 豊岡コミュニティセンター(黒木町本分)
- 参加費= 300円(飲み物、じゃがいも饅頭つくり・お茶菓子付き)
- 問い合わせ= グループホームこよみ (☎42・4516)

八女市高齢者福祉大会

多年にわたり高齢者福祉の増進に貢献された人の表彰や健康長寿講演会を開催します。申込不要。

- 日時= 11月28日(木) 9時30分～12時
- 場所= おりなす八女
- 問い合わせ= 介護長寿課高齢者支援係 (☎23・1308)

八女混声合唱団 第4回演奏会

たくさんのご来場お待ちしております。八女混声合唱団では団員を募集しています。

- 日時= 12月8日(日) 13時30分開場、14時開演
- 会場= おりなす八女ハーモニーホール
- 入場料= 高校生以上500円
- 問い合わせ= 國武さん (☎090・9407・9884)

- 場所・申込= 多世代交流館「共生の森」(☎22・2257)
- 市民との協働によるまちづくり提案事業

八女ファミリー林業養成塾

自伐林業を現代風にアレンジしたファミリー林業についての講演会。ファミリー林業は全国で広まっており、八女の地でも実施されています。興味のある人はお気軽に参加ください。参加費無料。

- 講師= 佐藤宣子(九州大学教授)
- 日時= 12月1日(日) 14時～16時
- 会場= おりなす八女交流室A
- 問い合わせ= 八女ファミリー林業事務局 江良さん (☎090・1926・6184)

■短期子ども体操教室

- 日時= 12月13日(金)、27日(金)
17時30分~18時30分
- 会場=八女市総合体育館
- 対象=小学1年生~6年生
- 参加費=一般600円、会員無料

■クリスマス社交ダンスパーティー

- みんなで楽しく踊りましょう♪
- 期日= 12月18日(水)19時~
 - 会場=勤労青少年ホーム2階研修室
 - 参加費=一般700円、会員500円

■囲碁大会

- 初心者の方も大歓迎です。
- 日時= 12月22日(日)13時~
 - 会場=勤労青少年ホーム1階会議室
 - 参加費=一般700円、会員500円

教室・講座

ひきこもり脱却のための
家族セミナー

- 日時= 12月7日(土)13時30分~16時30分
- 場所=大牟田市市民活動多目的交流施設「えるる」
- 対象=15~39歳の学校や会社に行っていない人、家族
- 内容=外部講師の体験談交流会
- 参加費=無料
- 定員=25人(先着順)
- 申込=11月20日(水)から受付開始。氏名、電話番号、セミナー名を筑後若者サポートステーション(☎0942・30・0087)へ連絡ください。

募集

令和元年度福岡県沖縄地域戦没者慰霊巡拝団員

- 先の大戦における沖縄地域での本県出身の戦没者および一般戦死没者の方々を追悼し、平和を祈念するため、慰霊巡拝を実施します。団員として参加するご遺族を20人募集します。
- 巡拝日程=1月16日(木)~17日(金)【追悼式】1月16日(木)14時~15時(予定)
 - 場所=沖縄県糸満市「福岡の慰霊の塔」
 - 方式=無宗教献花方式
 - 参加資格=先の大戦における沖縄地域での本県出身の戦没者および一般戦死没者

相談

第71回人権週間における
県内一斉無料電話相談

12月4日から12月10日までの1週間は「第71回人権週間」です。12月1日(日)に県内一斉無料電話相談を実施します。家庭内のもめごとや隣近所とのトラブル、いじめや差別など悩みや困りごとが

師走の手すさび(遊び)
筒付き茶杓づくり

茶杓は抹茶をすくって茶碗に入れるための匙で、「茶人の心」とも言われています。八女市の竹を用いた特別な1本を、自分の手で作ってみませんか。ペーパーで竹を曲げ、小刀で形を削り出して形を作ります。それぞれの手並みに合わせ、講師が分かりやすく指導します。興じて、茶杓に銘(名前)も付けてみましょう。茶杓作りのあとには、茶道初心者の方も経験者の方も一緒に楽しめる気軽な茶会も開きます。

- 日時= 12月7日(土)10時~15時
【10時~13時】茶杓作り※茶杓共筒付
【13時~15時】ミニ茶会※一汁一菜・薄茶
- 場所=白城の里 旧大内邸(立花町白木3245)
- 講師=荒川茂さん(一般財団法人星のふるさと)
- 持参するもの=軍手、小刀(切出し刀など)、汚れてもいい服装
- 参加費=4,500円(軽食・呈茶付)
- 定員=15人(定員になり次第締切)
- 主催=みのむし庵茶筌研究会、旧大内邸生活文化研究会
- 申込=白城の里旧大内邸生活文化研究会田中さん(☎080・4474・2815 / kyouchitei@gmail.com)

ひとり親家庭の養育費相談

ひとり親サポーターセンター

では、ひとり親家庭の養育費や生活上の問題に関する弁護士無料相談を実施しています。来所が難しい場合は、弁護士による集中電話相談(養育費・ひとり親110番)を次のとおり実施します。

ひとり親サポーターセンター

全国一斉労働トラブル110番

福岡県青年司法書士協議会では過重労働、残業代未

臨時職員募集 (市立保育所保育士・給食員)

応募に基づき登録し、必要に応じて任用します。

①保育士

- 応募資格 = 保育士の資格を有し、「保育士証」の交付を受けている人
- 賃金(勤務形態) = 7,400円(1日勤務) / 3,600円(午前勤務) / 4,500円(午後勤務)

②給食員

- 応募資格 = 調理師等の資格を有する人、または調理に関する十分な知識、経験を有する人
- 賃金(勤務形態) = 6,600円(1日勤務) / 3,200円(午前勤務) / 3,400円(午後勤務)

①②共通

- 任用期間 = 令和2年3月31日まで
- 通勤手当 = 2km以上有
- 勤務場所 = 八女市立(福島、長峰、北山)保育所
- 提出書類 = 八女市臨時職員登録申込書、資格証明書
※申込書は八女市ホームページからダウンロード可
- 申込・問い合わせ = 子育て支援課こども未来係 (☎24・8814)

「広報八女」12月は合併号

「広報八女」12月1日号と15日号は合併号になり、12月15日号の発行はありません。必要な情報については12月1日・15日合併号および1月1日号に掲載します。● 問い合わせ = 企画政策課秘書広報係 (☎23・1110)

警察では、11月中旬に指名手配被疑者の早期検挙に向けた取り組みを行います。「指名手配被疑者によく似た人を見掛けた」といった、どんなわずかな情報でも結構です。警察に通報していただくようお願いいたします。

● 問い合わせ = 八女警察署刑事課 (☎22・5110)

人工鼻が給付対象になりました

八女市重度障害者等日常生活用具給付要綱を改正し、人工鼻を給付対象に加えました。

- 対象者 = 音声機能、言語機能またはそしゃくの障害が身体障害者手帳3級以上の身体障害者・児で、喉頭を摘出した人(児童の場合)

八女市指定鍼灸院でのはり・きゅう治療の助成について

- 対象者 = 八女市国民健康保険に加入している人▽八女市内にお住まいで後期高齢者医療に加入している人
- 助成の受けかた = 被保険者証および印鑑を八女市指定鍼灸院に直接持参ください。
- 問い合わせ = 各鍼灸院

▽市民課国保年金係(☎23・1116)▽公費医療係(☎23・1117)

これから先、忘年会などの宴会シーズンを迎えます。宴席での食べ残しをなくすため、「30・10運動」とは、乾杯後の30分とお開き前の10分は自分の席で料理を味わい、出された料理を食べ切ろうという運動です。主催者と参加者の「食べ残しをしない意思統一」が成功のカギです。主催者は、宴会が始まる前に運動の実践を呼びかけ、参加者は、主催者に協力し食べ残しをしないことを心がけましょう。この一人一人の

行動の積み重ねが、ごみ処理経費の削減、地球環境の保全につながります。皆さまのご理解とご協力をお願いいたします。

● 問い合わせ = 環境課(☎23・1462)

大麻は違法薬物です

大麻について「タバコより害が少ない、依存性がない、1回だけなら大丈夫」という間違ったイメージが広まっています。実際は「タバコより有害で依存性があり、幻覚や記憶障害などを引き起こす」など極めて危険な薬物であり、大麻の乱用は大麻取締法違反で厳しく罰せられます。大麻などの薬物を誘われたときは「きっぱりと断る、その場から離れる」ことが大事です。大麻の乱用は自分の

将来を台無しにするだけでなく、家族や恋人等大切な人も不幸にします。薬物乱用などで困ったことや悩み事があれば、周囲の大人や、相談窓口へご相談ください。また、薬物使用を目撃した際は、110番通報をお願いします。

● 相談窓口 = 久留米少年サポートセンター(☎0942・30・7867)▽八女警察署少年係(☎22・5110)

指名手配被疑者の検挙にご協力を!

人工鼻が給付対象になりました

● 相談電話番号 = 0120・033・544(通話料無料)

八女市指定鍼灸院でのはり・きゅう治療の助成について

八女市指定鍼灸院でのはり・きゅう治療では、1回につき千円を助成します。※1人につき1か月7回まで。

これから先、忘年会などの宴会シーズンを迎えます。宴席での食べ残しをなくすため、「30・10運動」とは、乾杯後の30分とお開き前の10分は自分の席で料理を味わい、出された料理を食べ切ろうという運動です。主催者と参加者の「食べ残しをしない意思統一」が成功のカギです。主催者は、宴会が始まる前に運動の実践を呼びかけ、参加者は、主催者に協力し食べ残しをしないことを心がけましょう。この一人一人の

行動の積み重ねが、ごみ処理経費の削減、地球環境の保全につながります。皆さまのご理解とご協力をお願いいたします。

● 問い合わせ = 環境課(☎23・1462)

大麻は違法薬物です

大麻について「タバコより害が少ない、依存性がない、1回だけなら大丈夫」という間違ったイメージが広まっています。実際は「タバコより有害で依存性があり、幻覚や記憶障害などを引き起こす」など極めて危険な薬物であり、大麻の乱用は大麻取締法違反で厳しく罰せられます。大麻などの薬物を誘われたときは「きっぱりと断る、その場から離れる」ことが大事です。大麻の乱用は自分の

原則として学齢児以上の人) ● 性能 = 容易に使用し得るもの

● 給付限度額 = 2万3100円/月

● 問い合わせ = 福祉課しようがい者福祉係(☎23・1335)

八女市指定鍼灸院でのはり・きゅう治療の助成について

八女市指定鍼灸院でのはり・きゅう治療では、1回につき千円を助成します。※1人につき1か月7回まで。

これから先、忘年会などの宴会シーズンを迎えます。宴席での食べ残しをなくすため、「30・10運動」とは、乾杯後の30分とお開き前の10分は自分の席で料理を味わい、出された料理を食べ切ろうという運動です。主催者と参加者の「食べ残しをしない意思統一」が成功のカギです。主催者は、宴会が始まる前に運動の実践を呼びかけ、参加者は、主催者に協力し食べ残しをしないことを心がけましょう。この一人一人の

行動の積み重ねが、ごみ処理経費の削減、地球環境の保全につながります。皆さまのご理解とご協力をお願いいたします。

● 問い合わせ = 環境課(☎23・1462)

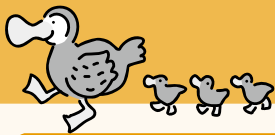
大麻は違法薬物です

大麻について「タバコより害が少ない、依存性がない、1回だけなら大丈夫」という間違ったイメージが広まっています。実際は「タバコより有害で依存性があり、幻覚や記憶障害などを引き起こす」など極めて危険な薬物であり、大麻の乱用は大麻取締法違反で厳しく罰せられます。大麻などの薬物を誘われたときは「きっぱりと断る、その場から離れる」ことが大事です。大麻の乱用は自分の

献血にご協力ください

【福島地区】

- 日時 = 12月17日(火) 10時~11時30分、12時30分~15時30分
- 場所 = おりなす八女
- 問い合わせ = 八女市献血推進協議会(☎23・0294)



子育て支援掲示板 12月

※子育て…子ども自身が、自らの力で心身ともに成長すること。

子育て支援総合施設
やめっこ未来館 **みらい広場**
(八女市稲富 499) 圃(☎24・8814)

■ 4か月さん集まれ (7月生まれ)

「ベビータッチ + 食育」

● 12/5 (木) 10:00 ~ 12:30 / 飲み物持参 / 参加費あり・要申込

■ 赤ちゃん Room・相談 Room

● 12/5 (木)、12/19 (木) 13:30 ~ 15:00 / 参加費あり・要申込

■ マタニティさん集まれ

● 12/7 (土) 10:00 ~ 12:00 / 飲み物持参 / 要申込

■ ファミサポ交流会 & みらい広場 合同企画「クリスマス会」

● 12/15 (日) 10:00 ~ / 要申込

■ ママ読の日

「移動図書館車も来ます」

● 12/18 (水) 10:00 ~ 12:00 / 飲み物持参 / 託児あり / 要申込

■ 高田先生とおしゃべり会

● 12/20 (金) 10:00 ~ 12:00 / 飲み物持参 / 要申込

子育て支援施設 **ピッコ**
(黒木町桑原207※ふじの里内)
圃(☎42・3301)

■ 福岡県家庭教育支援チーム設置事業 「親子で楽しくふれあいクリスマス」

● 12/1 (日) 10:30 ~ 12:00 / 水筒・タオル持参 / 11/27 (水)までに要申込

■ つくろうね「お正月飾り作り」

● 12/11 (水) 10:30 ~ 12:00 / 定員親子 10 組 / 参加費 500 円 / 託児あり / 12/8 (日)までに要申込

■ はっぴいバースデー「山下照子さんのパネルシアター」 ● 12/17 (火) 10:30 ~ 11:30 / 12/14 (土)までに要申込

子育て支援施設 **きらきら**
(立花町北山2747-5)圃(☎24・9090)

■ わ・わ・WA! 「ギャラリーとクリスマス」 ● 12/2 (月) 10:30 ~ / 先着親子 15 組 / 要申込

■ ほんの森ぶっくるん ● 12/3 (火) 10:30 ~ / 移動図書館のバスが来ます。

■ 北山保育所で遊ぼう

● 12/11 (水) 10:00 ~ / 要申込

■ すてきな誕生会♥

● 12/12 (木) 10:30 ~ / 誕生月者のみ 要申込 / みんなでお祝いしませんか。

子育て支援施設 **トゥインクル**
(星野村 10775-14 ※そよかせ内)
※閉館日 = 祝祭日除く火・木・金
圃 090・3320・2196 /
やめっこ未来館 (☎24・8814)

■ うちのおやつ時間「ケーキサレ」

● 12/3 (火) 10:30 ~ / 参加費 300 円 / エプロン・三角巾持参 / 要申込

■ ちょこっとヨ〜ガ

● 12/10 (火) 10:30 ~ / 要申込

移動ひろば 圃(☎24・8814)

■ 10:00 ~ 13:00

▽東公民館 12/3 (火)

▽長峰保育所 2 階 12/4 (水)、18 (水)

▽上陽公民館 12/6 (金)

▽かがやき 12/24 (火)

▽矢部基幹集落センター 12/25 (水)

▽室岡公民館 12/26 (木)

＋ 12月・年始の在宅医当番表 ※変更になっていることがありますので電話で確認してください。

12月1日 (日)

よしだ胃腸内科クリニック(室岡) 23・3806

角整形外科医院(黒木町) 33・2121

大津歯科医院(筑後市) 0942・53・1153

12月8日 (日)

今里整形外科(高塚) 23・7715

富田医院(黒木町) 42・0173

山口歯科医院(筑後市) 0942・53・3256

12月15日 (日)

中野内科循環器科(吉田) 25・3010

山口医院(星野村) 52・3131

ひさいし歯科・矯正歯科(筑後市) 0942・52・3386

12月22日 (日)

なかしま胃腸科(蒲原) 25・6200

岡村医院(立花町) 23・2770

有吉歯科クリニック(筑後市) 0942・27・9844

12月29日 (日)

三浦医院(東京町) 23・3928

今村循環器内科(黒木町) 33・2115

よしいずみ歯科(筑後市) 0942・42・3555

みやた眼科医院(広川町) 32・6888

12月30日 (月)

吉山クリニック(稲富) 30・2200

岡村医院(立花町) 23・2770

長崎眼科クリニック(本村) 22・6123

12月31日 (休)

よしだ胃腸内科クリニック(室岡) 23・3806

クリニックくろぎ(黒木町) 42・0887

大石歯科医院(室岡) 24・1111

吉泉歯科医院(黒木町) 42・3941

1月1日 (祝)

草場内科循環器科(納楚) 23・5171

後藤内科医院(上陽) 54・2221

香月歯科医院(本村) 30・1333

内藤歯科医院(黒木町) 42・4086

1月2日 (休)

江上内科(本町) 24・0113

しばた医院(上陽町) 33・7373

高橋じゅんじ歯科医院(本町) 23・5517

大坪歯科医院(上陽町) 33・7011

富田眼科医院(本村) 23・3455

1月3日 (休)

富田クリニック(蒲原) 24・4810

角整形外科医院(黒木町) 33・2121

大淵歯科医院(本村) 23・4823

久保田歯科口腔外科医院(広川町) 32・0216

▼救急指定病院

公立八女総合病院(高塚) 23・4131

柳病院(吉田) 23・2176

川崎病院(納楚) 23・3005

馬場病院(広川町) 32・3511

姫野病院(広川町) 32・3611

筑後市立病院(筑後市) 0942・53・7511

▼夜間小児救急医療受付

(19:00 ~ 21:30)

[月・水・金] 公立八女総合病院(23・4131)

[火・木] 筑後市立病院(0942・53・7511)

▼日祝日小児救急医療受付

(9:00 ~ 14:30)

【12月】1(日)・15(日)・29(日)・31(火)

公立八女総合病院(23・4131)

【12月】8(日)・22(日)・30(月)

筑後市立病院(0942・53・7511)

▼県小児救急医療電話相談

(19:00 ~ 7:00)

県指定健康相談事業者 # 8000

▼救急車を呼ぶべきか迷ったら

(24 時間対応) # 7119

【休日当番薬局】日曜日・祝日に開いている薬局を八女筑後薬剤師会のホームページ (<http://ycpa.info>) で確認することができます。

おりなす八女 イベント情報

お問合せ
おりなす八女(☎22・5332)

八女混声合唱団 第四回演奏会

第1ステージ
混声合唱のための唱歌メドレー
「ふるさとの四季」 編曲：源田俊一郎

第2ステージ
愛唱歌
「心の瞳」
「マイバラード」 他

第3ステージ
混声合唱組曲「海鳥の詩」 指揮 牛島俊哉
作詞 更科源蔵 作曲 廣瀬量平 ピアノ 平 洋子

12/8(日) 14:00 開演 ハーモニーホール
チケット発売中 (全席自由) 500円 中学生以下 無料

主催・お問合せ: 同合唱団 ☎ 090・9407・9884 (国武)

My Way

八女ジュニア合唱団 35th ANNIVERSARY CONCERT

～1期生から35期生が奏でる感謝のハーモニー～

＜プログラム＞
♪ 落葉松 (合唱) ♪ 花のワルツ (ピアノ連弾)
♪ 歌劇「魔笛」から (三重唱) ほか

＜指揮＞ 鍋田和明・伊井和子
＜主な出演者＞ 西岡めぐみ・木下志寿子・江崎亜希子
太期知子・江口亮子・長野文・森早織・竹隈沙羅
前田菜津美・中島沙紀・國武睦子・吉田和可・ポインセチア
OG有志による合唱団・八女ジュニア合唱団

12/22(日) 14:00 開演 ハーモニーホール
(全席自由) 一般 1,000円 高校生以下 500円
チケット発売中 (3歳以下無料)

主催: 八女ジュニア合唱団・同合唱団結成35周年記念事業実行委員会
お問合せ: 同合唱団 ☎ 090・4027・1543 (事務局: 江崎)

福岡県立輝翔館中等教育学校 第14回 吹奏楽部定期演奏会

第一部 クラシックステージ
♪ 2019年吹奏楽コンクール
課題曲・自由曲 ほか

第二部 KSKステージ
「KSKメドレー」

第三部 ポップスステージ
♪ ルパン三世 ほか

12/28(土) 13:30 開演 ハーモニーホール **入場無料**

主催・お問合せ: 福岡県立輝翔館中等教育学校 ☎ 42・1917

おりなす八女初笑い寄席 立川生志 新春独演会

1/18(土) 16:00 開演
はちひめホール
(全席指定) 一般 3,000円
友の会 2,500円
高校生以下 1,000円

チケット好評発売中

世界中で愛され続ける音楽大使 ウィーン少年合唱団

5/8(金) 19:00 開演
(全席指定) ハーモニーホール

S席 6,000円 A席 5,000円 高校生以下一律 3,000円

チケット発売 先行発売は令和2年度の友の会入会が必要です。
友の会先行 1月11日(土)～ / 一般 1月18日(土)～

主催: おりなす八女文化事業振興会・八女市

令和2年度「おりなす友の会」 1/5(日)～入会受付を開始します

会員募集

入会方法: おりなす八女ホームページにてご確認くださいか、もしくは、おりなす八女へお問合せください。

主催: おりなす八女文化事業振興会・八女市

11月・12月・1月 イベント情報 おりなす八女HP <http://www.orinasu-yamecity.jp/>

開催	催し	ホール	開演	入場料	問合せ先	電話番号
11/24(日)	ミュージアムが奏でる瑞々しき旋律 宮本笑里リサイタルツアー 2019	ハーモニー	15:00	(全席指定) 一般 3,500円 友の会 3,000円 高校生以下 1,000円 【特設席】 2,500円	おりなす八女	22・5332
11/30(土)	おりなすアコースティックライブ vol.7 細坪基佳 45周年ホールコンサート Round45	はちひめ	16:00	(全席指定) 一般 4,000円 友の会 3,500円	おりなす八女	22・5332
12/7(土)	スマイルフェスタ八女 2019 小学生による合唱、人権作文朗読 14:15～映画上映「虹色の朝が来るまで」 ろう者の監督が描く全編手話と音楽で綴つづられた、ろう者×LGBTQの物語 15:25～今井ミカ監督×八女市出身の出演者ノゾムさんによるトークショー	ハーモニー	13:15 開会式	無料 ※託児のお申込みは 11/22(金)まで、その他 配慮の必要な方は事務局 へご連絡ください。	八女市 人権・同和教育課 (人権フェスタ 実行委員会)	23・2074
1/12(日)	第66回 八女市成人式	ハーモニー	10:00	—	八女市社会教育課	23・1318
1/18(土)	第25回 みんなで歌おうボンモマン (幸せなひととき)	八女 文化会館	14:00	無料	サウスハーモニカ 「竹取物語」(末石)	23・3366



活気あふれた光友まつり

10月14日(祝)、立花町体育館周辺で第3回光友まつり(令和元年度地域づくり提案事業)が開催されました。メインステージでは、ダンスやバンド演奏、太鼓パフォーマンスなどが行われ、客席はたくさんの拍手や歓声で盛り上がりました。ちびっこコーナーやお楽しみ抽選会、立花音頭総踊りなど大人から子どもまで楽しめるイベントもあり、来場者は休日の楽しいひとときを過ごしていました。



空手で全国の頂点を目指す

11月4日(休)に東京都で行われる、第13回JKJO 日本ジュニア空手道選手権大会に、新総合空手道圏 慧會所属の水本龍人さん(福島中1年)と荒田陽向さん(岡山小4年)が出場します。このため、10月8日(火)に市役所を訪問し、教育長に報告しました。水本さんは「今回は優勝します」と、荒田さんも「優勝して帰ってきます」と意気込みを語りました。なお、荒田さんは9月15日(日)に行われた第38回全日本空手道選手権大会にて小学4年 軽量級 30kg 未満男子の部で優勝。2人とも全国大会の常連選手で、優勝が期待されています。



動物たちが八女にやってきた

10月20日(日)、八女公園でGP秋祭り(GREEN PIECE 実行委員会主催)が行われ、大勢の家族連れでにぎわいました。来場者は乗馬体験やヤギ・アルパカへの餌やりなどを通して多くの動物とふれあいました。また、ラムネ早飲み大会などの楽しいイベントに子どもたちは満足気な様子でした。



役目を終えた仏壇に感謝

八女福島仏壇仏具協同組合は10月27日(日)、八女伝統工芸館敷地内にある八女福島仏壇元祖之碑前で仏壇感謝供養祭を開催しました。これは、家庭で不要になった仏壇や仏具の処分を手助けしようと毎年開いているもので、今年は市内外の15家族から仏壇や仏具が持ち込まれました。読経が流れる中、関係者は焼香をし、役目を終えた仏壇・仏具に感謝し供養しました。



白壁の町並みをドンドンカンカン

10月17日(木)と19日(土)に「土橋八幡宮神幸行事(市指定無形民俗文化財)」が行われました。これは、神霊が神輿に乗って土橋八幡宮から稲富の御旅所に渡御し、二泊した後再び同八幡宮に還幸する行事です。祭りでは、赭熊をかぶった子どもたちや獅子舞がにぎやかに町並みを練り歩きました。獅子にかまれるとその年は無病息災で過ごせると言われており、沿道には多くの見物人が集まり健康を祈願していました。



上津江町内会で座祭り

10月25日(金)上津江町内で座祭りがあり、仮装した氏子の皆さんが、家々をお潮井水で清めながら町内を練り歩きました。午前中に花宗神社で神事が執り行われ、午後からは次の座元の家へと仮装行列でしめ縄や神具が送り届けられます。男性が女装を、女性が男装をする風習は珍しく、魔除けの意味も込められているそうです。賑やかな太鼓の音で近所の人々も集まり「毎年仮装行列も楽しみで、町内を隅から隅まで清めてもらってありがたいです」と喜んでいました。

