

八女

～あたらしい郷土づくり～

ふるさとの恵みを生かし
安心して心豊かに暮らせる
交流都市 八女

八女市公式 HP <http://www.city.yame.fukuoka.jp/>

編集・発行 八女市役所 企画政策課 TEL0943(23)1110/
FAX(24)8083 〒834-8585 福岡県八女市本町647番地

2019
令和元年

7.15

No.1166

SVA Made in YAME PROJECT 八女伝統工芸と ニューヨークデザイン がコラボ



6月18日市役所にて市長を表敬訪問

昨年引き続き、八女伝統工芸とニューヨークデザインコラボ事業（八女伝統工芸とニューヨークデザインコラボを支援する会、一般社団法人ニッポニア・ニッポン主催）が6月18日（火）から28日（金）まで開催されました。

今回はSVA (School of Visual Arts) の学生とプロのデザイナー15人が八女市に滞在し、伝統工芸の歴史や技を学び、それを生かしてデザインを考案しました。事業にはニューヨーク近代美術館MOMAが連携し、採用された優秀作品は全世界のMOMAショップにて「Made in YAME」と表記されて販売されます。八女市からは八女福島仏壇、八女提灯、八女石灯ろう、八女手すき和紙、八女和ごま、八女矢、久留米緋の職人10人が参加。学生やデザイナーたちは工房を訪問し、職人の技を間近で見て、お互いに意見を交わし合いながら作品のイメージを作り上げていきました。

最終日には、八女民俗資料館で報告会が開かれました。「職人の皆さんが温かく迎えてくれたことに感謝」「自らの手を使って作り上げてゆくさまを直接観ることができ素晴らしい」と学生やデザイナーの皆さん。参加した職人も、「今回は若い人が多く、吸収しようという意欲を感じました。どんなものができるのか楽しみです」と期待の声がありました。



報告会で水出しの八女伝統工芸本玉露がふるまわれました



神社で事業成功を祈願

愛樹作業をありがとう



愛樹の心を育てるために毎年3月「世界子ども愛樹祭コンクール受賞式」が開催されており、「秘境 柚の里溪流公園」（釈迦岳・御前岳登山口）には、受賞作品モニュメントや受賞者の皆さんが植えた木々があります。6月8日（土）矢部地域ボランティア団体「昇盛会」（栗原吉平会長・会員50人）により、「受賞者友情の森」の下刈り作業が行われました。この日は、6月とは思えないほどの暑い日差しで、汗だくになりながらの作業でした。併せて、日向神ダム湖畔の桜・モミジの下刈りや矢部川河川内の灌木や葎の除去も行われました。植栽された木々も大きく育ち、四季の彩りを楽しんで頂けるようになりました。



7月21日は「第25回参議院議員 通常選挙」の投票日です

参議院議員通常選挙についてお
知らせします。

**投票は7時～20時
(一部の投票所は7時～19時)**

市内の投票所は左記の25か所です。あなたが投票する会場と時間は、

お届けする入場券に記載しています。

投票できる人は…

満18歳以上の日本国民にはすべて選挙権がありますが、選挙人名簿に登録されていないければ投票をすることができません。今回の選挙で投票

できるのは次の要件に当てはまり、選挙人名簿に登録されている人です。

【年齢居住要件】

平成13年7月22日までに生まれた人で、平成31年4月3日までに八女市に転入届出をして引き続き八女市に住民登録をしている人。

●問い合わせ 八女市
選挙管理委員会事務局
(八女市役所総務課内 ☎
23・1111)

期日前投票について

仕事や旅行、レジャー、買い物、出産が近いなどの理由で当日投票所へ行って投票できない(見込みの)人は、期日前投票をすることができます。

投票の際には「投票所入場券」裏面の宣誓書に自署で記入のうえ持参ください(届いていない時は必要ありません)。

【八女市役所103会議室】

▽期間 7月5日(金)～7月20日(土)

▽時間 8時30分～20時

【上陽支所小会議室】

【黒木支所第5会議室】

【立花市民センター101研修室】

【矢部公民館】

【星野行政福祉センター大集会室】

▽期間 7月14日(日)～7月20日(土)

▽時間 8時30分～20時

期日前投票期間中は、お住まいの地域にかかわらず、右記の6か所どこでも投票できます。

投票所と投票時間

投票所名	投票会場	投票時間
第1投票所	福島小学校体育館	7時～20時
第2投票所	市民会館交流室A (おりなす八女)	7時～20時
第3投票所	長峰小学校体育館	7時～20時
第4投票所	総合体育館研修室	7時～20時
第5投票所	上妻小学校体育館	7時～20時
第6投票所	三河小学校体育館	7時～20時
第7投票所	八幡小学校体育館	7時～20時
第8投票所	川崎小学校体育館	7時～20時
第9投票所	忠見小学校体育館	7時～20時
第10投票所	岡山小学校体育館	7時～20時
第11投票所	西中学校体育館	7時～20時
第12投票所	農業活性化センター	7時～19時
第13投票所	研修センター(発心)	7時～19時
第14投票所	黒木地域交流センター(ふじの里)	7時～19時
第15投票所	豊岡コミュニティセンター	7時～19時
第16投票所	串毛コミュニティセンター	7時～19時
第17投票所	木屋農村環境改善センター	7時～19時
第18投票所	笠原集会所	7時～19時
第19投票所	大淵体験交流施設多目的室 (旧大淵小)	7時～19時
第20投票所	立花市民センターイベントホール	7時～20時
第21投票所	筑南小学校体育館	7時～20時
第22投票所	白木コミュニティセンター	7時～19時
第23投票所	上辺春体育館(旧上辺春小)	7時～19時
第24投票所	矢部公民館	7時～19時
第25投票所	星野行政福祉センター大集会室	7時～19時

※背景が青色の投票所は、閉鎖時間が19時の投票所です。

投票口当口は

入場券に記載されている投票所で投票してください。

投票に行くときは、投票所入場券を持参してください。

もし忘れてたり、無くしたりしても投票することはできません。投票所の受付係員に申し出てください。

八女市内の転居者で6月21日以降に転居届出をする場合には、転居前の投票所で投票することになります。お手持ちの入場券で投票所を確認してください。

不在者投票ができます

選挙人名簿に登録されている人で、仕事などで遠くに行っている人は、八女市に投票用紙等の請求をして、滞在地の選挙管理委員会において不在者投票をすることができます。詳しくは、市選挙管理委員会へお問い合わせください。

代理投票・点字投票もできます

投票をするときは、選挙人がすべて自分で投票用紙に候補者の氏名を記載する自書投票になっていますが、身体の不自由などにより、投票用紙に自書できない場合は、申し出されると投票所の係員が代筆します。ただし、ご家族や付き添いの人が代筆

することはできません。

また、点字での投票もすることができます。受付の係員に申し出てください。どちらの投票も秘密は固く守られます。気軽にご相談ください。

郵便等による不在者投票

身体障害者手帳か戦傷病者手帳をお持ちの選挙人で、身体に重度の障害がある人または介護保険法の被保険者証の要介護状態区分が「要介護5」の人は郵便等による不在者投票が認められています。

障害の程度の等級が限られており、手続きには期間を要しますので、早めに選挙管理委員会までお問い合わせください。

選挙公報をお届けします

選挙公報をお届けします。また、公営ポスター掲示板を市内に設置します。もし、この掲示板が壊れていたときは、お手数ですが市選挙管理委員会へご連絡ください。

即日開票

●日時 7月21日(日)21時15分から
●場所 八女市総合体育館2階球技場
※開票の状況を、市のホームページに掲載します。
(<http://www.city.yame.fukuoka.jp>)

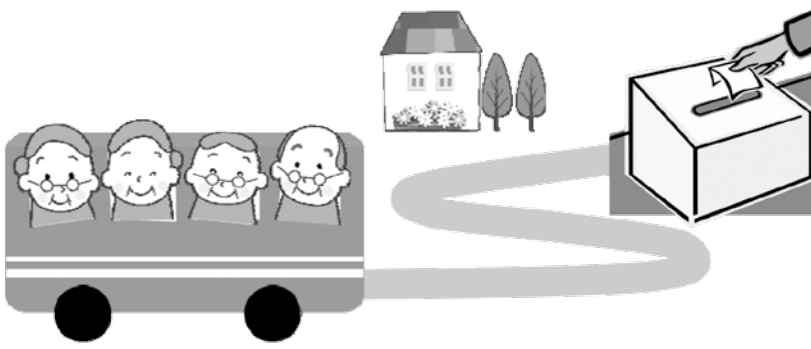
期日前投票所まで八女市乗合タクシー「ふる里タクシー」を無料で利用できます

運賃が無料となる期間
【参議院議員通常選挙】
7月16日(火)～7月19日(金)

7月21日(日)に執行される「第25回参議院議員通常選挙」において、乗合タクシーを利用して期日前投票を行った場合、期日前投票所までの運賃を選挙管理委員会が負担しますので、選挙人の運賃が無料になります。乗合タクシーの運賃が無料となるのは、令和元年7月16日(火)から7月19日(金)までの期間です。

この期間内に期日前投票のために乗合タクシーをご利用の際は、八女市乗合タクシー予約センター(☎33・2002)までその旨をお伝えください。利用日の2日前(運休日を除く)から予約できます。

なお、乗合タクシーを利用する場合、事前に登録が必要となります。登録申込みは、八女市役所地域振興課(☎24・8162)または各支所総務課で受け付けています。



登録に時間がかかる場合がありますので、利用される人は早めに登録申し込みをお願いします。※その日の予約状況により、希望の時間に予約ができない場合があります。あらかじめご了承ください。

八女市平和月間

終戦の日を迎える8月。
平和について考えてみましょう。



平和祈念式典

平和祈念式典

原爆投下後の広島から故山本達雄氏（星野村）が持ち帰られた「平和の火」が灯る平和の広場で、核兵器廃絶と世界の恒久平和への願いを込めて、平和祈念式典を行います。

●日時 8月6日(火) 8時10分

●場所 星のふるさと公園内
平和の広場（星野村）

※市内の小中学生をはじめ市民の皆さまに非核・恒久平和への祈りを込めて折っていただいた折り鶴を献呈します。

●問い合わせ 星野支所総務課（☎523112）

原爆パネル展

被爆の惨状に理解を深め、平和について考えていただくために、原爆写真等の資料展を開催します。

●期間 7月27日(土)～8月15日(木)

●場所 おりなす八女（交流棟）情報発信コーナー

●問い合わせ 総務課（☎231111）

戦時資料展

戦時中に使用した資料を展示します。

●期間 8月1日(木)～18日(日)、9時～17時15分※入館は17時まで

●場所 八女市岩戸山歴史

1分間の黙とうをささげましょう

市では、広島と長崎における原爆死没者の霊を慰め、ご冥福をお祈りするため、あわせて世界恒久平和の確立を祈念するため、次のとおりサイレンを合図に1分間の黙とうをささげます。

皆さまのご協力をお願いします。

●広島原爆忌 8月6日(火) 8時15分から1分間

●長崎原爆忌 8月9日(金) 11時2分から1分間

●終戦記念日 8月15日(木) 正午から1分間

八女消防本部管内すべてのサイレンを鳴らしますので、火災とお間違えのないようにお願いします。

文化交流館「いわいの郷」
●問い合わせ 文化振興課（☎231982）

千羽鶴作成・平和関連図書コーナーの設置



八女市立図書館では、平和週間に合わせて、千羽鶴の作成や、平和関連図書の展示を行います。今年もカウンターに千羽鶴作成のご案内と折り紙を準備していますので、図書館に来られた際には、折り鶴作成のご協力をお願いします。

【千羽鶴の作成】

●期間 7月2日(火)～25日(木)

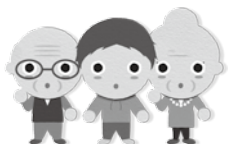
●場所 本館・各分館カウンター

【平和関連図書の展示】

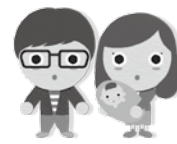
●期間 8月1日(木)～31日(土)

●問い合わせ 八女市立図書館（☎2222504）

八女市プレミアム付商品券を販売します



消費税率引き上げによる住民税非課税者・子育て世帯の消費に与える影響を緩和するとともに、地域における消費を喚起・下支えすることを目的として「八女市プレミアム付商品券」を販売します



	八女市の住民基本台帳に登録されている人のうち、下記の要件を満たす人が対象となります	
	住民税非課税者	子育て世帯
購入対象者	令和元年度分住民税非課税者で平成31年1月1日時点で八女市に住民票のある人 ※住民税課税者と生計同一の配偶者・扶養親族、生活保護被保護者等を除く	平成28年4月2日から令和元年9月30日までの間に生まれた子が属する世帯の世帯主
購入限度額	対象者1人当たり 25,000円（販売額 20,000円）	対象の子の人数×25,000円（販売額 20,000円）
購入手続き	①7月以降に商品券購入引換券交付申請書を送付します。 ②購入を希望する人は11月29日(金)までに必要事項を記入して福祉課特設窓口に提出してください。 (郵送の場合は当日消印まで有効) ③申請書を審査後に要件を満たす人には「購入引換券」を郵送します。	申請は不要です。 9月以降に対象の世帯主の人に「購入引換券」を郵送します。

※商品券は5,000円単位（販売額4,000円）で購入できます。（500円×10枚）

《商品券販売場所》 市内郵便局、茶のくに八女観光案内所

《商品券販売期間》 令和元年10月1日(火)～令和2年2月29日(土)

《商品券使用期間》 令和元年10月1日(火)～令和2年3月31日(火)

問い合わせ
八女市プレミアム付商品券事務局
☎24・8092
(特設窓口・福祉課)

プレミアム付商品券の「特殊詐欺」や「個人情報の詐取」にご注意ください

- 「プレミアム付商品券」を販売するために、市や内閣府などが手数料などの振込を求めることは絶対にありません。
 - 市や内閣府などがATM（銀行・コンビニなどの現金自動支払機）の操作をお願いすることは絶対にありません。
 - 申請書を提出される前に、市や内閣府などが市民の皆さんの世帯構成などの個人情報を照会することは絶対にありません。
- ご自宅や職場などに市や内閣府の職員などをかたった電話がかかってきたり、郵便が届いたりしたら迷わず市役所や警察署にご連絡ください。

八女市プレミアム付商品券 取扱店募集中

「八女市プレミアム付商品券」が使えるお店等を募集します。

八女市内で使える商品券の取扱店等を募集しますので積極的なご参加をお願いします。

募集期間 7月31日(水)まで

申込方法 「八女市プレミアム付商品券取扱店申込書兼誓約書」を郵送またはファクスにて
 郵送 834-8585 八女市本町647 八女市役所八女市プレミアム付商品券事務局
 ファクス **0943・24・8092** (特設窓口)
 申込書 八女市ホームページよりダウンロードしてください
<http://www.city.yame.fukuoka.jp/>

問い合わせ 八女市プレミアム付商品券事務局 ☎0943・24・8092 (特設窓口) 平日10時～17時
(健康福祉部福祉課)

熱中症の予防のために!!

熱中症とは…

熱中症は、高温多湿な環境に長くいることで、徐々に体内の水分や塩分のバランスが崩れ、体温調節機能がうまく働かなくなり、体内に熱がこもった状態を指します。屋外だけでなく室内で何もしていないときでも発症し、救急搬送されたり、場合によっては死亡したりすることもあります。熱中症はどこでも起こる可能性があります!特に子どもや高齢者は体温の調整機能の未熟さや低下のため熱中症にかかりやすいので注意が必要です。



高齢の人は…

トイレが心配で水分を控えがち…



暑さを感じにくい

体温を下げるための体の反応が弱くなっており自覚がないのに熱中症になっている危険がある

子どもは…

地面の照り返しにより、高い温度にさらされる



汗腺などが未熟

体温調節機能が未熟なため熱中症にかかりやすい

熱中症予防の基本



隠れ脱水症状に注意!

脱水症状になりかけているのに、本人や周囲がそれに気づかないため、有効な対策が取られていない状態。夏バテと間違えやすいので注意しましょう!

【予防】

- 睡眠を十分に取る。(寝不足、疲れていると熱中症にかかりやすい)
- 吸湿性、吸水性の良い服装を心がける。
- こまめに水分、塩分を補給する。



【注意!】

- 暑さの感じ方は、人によって異なります。体調の変化に気をつけましょう。
- 節電を意識するあまり、熱中症予防を忘れないようにしましょう。適度にエアコンや扇風機等を使いましょう。
- 外出するときは直射日光は避ける。
- 冷涼グッズを上手に使う。
- 暑さに負けない体力作り。
- 自力で水が飲めない、意識がない場合は、すぐに救急車を呼びましょう。

熱中症を予防するためには、のどの渇きを感じる前に水分を取りましょう



熱中症の主な症状と対処法

重症度	主な症状	対処法
軽症 (I度)	大量の発汗 めまい・立ちくらみ 筋肉のこむら返り	①応急処置 ②水分補給困難、または症状回復しない場合、すぐに医療機関へ
中等症 (II度)	頭痛 吐き気・嘔吐 倦怠感	①救急車を呼ぶなどすぐに医療機関へ ②可能な限り応急処置を行う
重症 (III度)	意識障害 けいれん ふらふらして立てない 高体温	

申込・問い合わせ
健康推進課 (☎23・1352)

- 参加費 無料
- 持ってくるもの
エプロン、筆記用具、手ふき用のハンカチ
- ※三角きんは食進会で準備します。
- 申込期間 7月16日(火)〜26日(金)
- 場所 II 立花総合保健福祉センター「かがやき」調理室
- 対象 II 市内在住の年長児・小学生の親子 (15組、先着順)

親子で一緒に、おいしく「食べること」について考えてみませんか?
日時 II 8月8日(木) 10時〜13時 (受付9時30分〜9時50分)

夏休み!
おやこの食育教室
参加者募集! 八女市食生活改善推進会



健康相談

住民の皆さんの健やかな毎日のために、健康相談を行っています。保健師が健康に関するいろいろな相談に応じます。

(《※》を記した会場では、管理栄養士による栄養相談も行います) 予約優先。

ご希望の方は、電話で予約を受けています。

- 8月1日(木)14時～14時40分 矢部支所
- 8月5日(月)10時～10時40分 八女市保健センター《※》
- 8月9日(金)10時～10時40分 星野支所
- 8月19日(月)10時～10時40分 立花市民センター《※》
- 8月21日(水)10時～10時40分 上陽支所《※》
- 8月27日(火)10時～10時40分 黒木支所《※》

乳幼児健診

【旧八女市・立花町の皆さん】

- 会場 やめっこ未来館
- 受付時間 13時15分～14時15分
- 日にち・対象
- 8月6日(火)=10か月児(平成30年10月生)健康診査
- 8月21日(水)=4か月児(平成31年4

月生)健康診査
 8月22日(木)=3歳児(平成28年7月生)健康診査
 8月27日(火)=1歳6か月児(平成30年1月生)健康診査

【旧黒木町・上陽町・矢部村・星野村の皆さん】

- 会場=ふじの里(黒木)
 - 日時=8月20日(火)13時30分～14時30分
 - 対象=4か月児(平成31年3月～4月生) / 10か月児(平成30年9月～10月生)健康診査
- ※対象者には個別に通知します。事前に連絡いただくとどちらの会場でも健診を受けることができます。

ベビーズクッキング

離乳食初期(5～6か月児)のお話と調理。要予約。定員12人。託児あり(要申込)。

- 日時=8月8日(木)10時～12時
※受付9時30分～9時50分
- 会場=おりなす八女研修棟
- 持参品等=エプロン、三角巾、手ふきタオル、母子健康手帳、筆記用具、4か月児健診で配布した離乳食冊子

子育て相談

子育てのことで、少しでも心配

なことがあったら気軽に相談ください。身長・体重測定もできます。母子健康手帳をお持ちください。相談日以外でも、窓口や電話で子育て相談を行っています。

- 8月2日(金)10時～11時 / ふじの里(黒木)
- 8月7日(水)9時30分～10時30分 / やめっこ未来館

乳幼児心理相談

心理士による個別相談です。対象者は小学校就学前までの、成長発達面に不安がある人です。予約制ですので、希望する人は電話ください。

- 申込・問い合わせ=子育て世代包括支援センター(☎24・8282)

心理士によるこころの相談

心理士による個別相談です。対象者は市内在住で、こころに悩みがある人です。気軽にご相談ください。要予約。

- 日時=8月28日(水)13時30分～15時30分まで受付
- 会場=おりなす八女研修棟



アジの生姜マヨネーズ焼き

【材料】(4人分)

- あじ(3枚おろし)・・・70g×4枚
- 塩、こしょう・・・少々
- レタス・・・120g
- トマト・・・160g
- 生姜・・・大さじ1
- 濃口醤油・・・小さじ1
- 万能ねぎ・・・10g
- マヨネーズ・・・大さじ4



万能ねぎ・レタス・トマトは八女産

調理時間は20分程度

毎日の食卓に野菜料理を一品プラス。野菜を1日350g以上食べましょう。八女市食生活改善推進会八女支部研修会で作ったメニューです。生姜の効いたソースで、付け合わせのお野菜もおいしくいただけますよ。ぜひ、一度作ってみてください。

【作り方】

- ①アジは両面に塩とこしょうを振り、キッチンペーパーで水分を取る。
- ②Aをよく混ぜ合わせる。
- ③アジを魚焼きグリル(フライパンでも可)で両面を焼き、中まで火を通す。
- ④③にAのソースを塗って、さらに焼き目をつける。(フライパンの場合はトースターのトレイにアルミを敷いてのせ、焼き目をつける)
- ⑤ソースにこんがり焼き色がついたら、器に盛り、レタスとトマトを添える。

1人あたりの栄養価

エネルギー	184Kcal
たんぱく質	15.3g
脂質	11.5g
炭水化物	4.0g
カリウム	426mg
カルシウム	30mg
マグネシウム	32mg
鉄	0.7mg
食物繊維	0.9g
食塩相当量	0.8g

子育て支援課からのお知らせ

●問い合わせは子育て支援課
ども家庭係 ☎23・1351

母子・父子家庭の皆さんへ 児童扶養手当の現況届は 忘れずに

母子・父子家庭などを対象とした児童扶養手当の受給者は、現況届の手続きが必要です。現況届の手続きをしないと8月以降の手当を受けられなくなり、必ず期限内に手続きをしてください。

- 日程 8月6日(火)～8日(木)
- 受付時間 9時～17時15分
- ※本庁は全日19時まで受付
- ※黒木支所・立花支所は8月7日(水)のみ19時まで受付
- 会場 市役所本庁103

- 会議室(1階)
- ▽黒木支所第3会議室(1階)
- ▽立花支所101会議室(1階)
- ▽上陽支所・矢部支所・星野支所の市民生活福祉課窓口
- 提出書類 ①市から送付した封書 ②手当証書 ③印鑑 ④本人を確認できるもの(運転免許証・健康保険証等)

●※受給後5年経過者に該当する人は、現況届時に「一部支給停止措置適用除外事由届出書および証明関係書類」の提出が必要です。該当者には通知します。

しよがいのあるお子さまの保護者の皆さん 特別児童扶養手当の 所得状況届について

しよがいのある児童の保護者を対象とした特別児童扶養手当の受給者は、毎年8月に特別児童扶養手当の所得状況届の手続きが必要です。所得状況届の手続きをしないと8月以降の手当を受けられなくなり、必ず期限内に手続きをしてください。

- 日程 8月8日(木)
- 受付時間 9時～17時15分
- ※本庁のみ19時まで受付
- 会場 市役所本庁103会議室(1階)
- ▽黒木支所第3会議室(1階)
- ▽立花支所101会議室(1階)
- ▽上陽支所・矢部支所・星野支所の市民生活福祉課窓口
- 提出書類 ①市から送付したはがき ②手当証書 ③印鑑 ④療育手帳・身体障害者手帳

未婚の児童扶養手当受給者の皆さんへ

本年度は臨時・特別な措置として、給付金が支給されます。支給には条件があります。詳しくは現況届に案内を同封していますので、該当する人は申請をお忘れなく。

- 申請期間=8月1日(木)～令和2年1月31日(金)

就業相談もご利用ください

現況届に合わせて、就業相談を行います。ご本人の状況に応じて詳しく説明しますので、求職中の人はぜひご相談ください。

- 日程
- 【ひとり親サポートセンター】
- 8月6日(火)9時～15時
- 8月8日(木)9時～15時
- 【ハローワーク ※予約優先 (☎23・6188)】
- 8月7日(水)9時30分～17時
- 会場=本庁103会議室

現在の医療証の有効期間は9月30日まで

ひとり親家庭等医療証の更新手続き

現在お持ちの医療証の有効期間は9月30日までです。期間内に更新の手続きをお願いします。

- 日程 8月6日(火)～8日(木)
- 受付時間 9時～17時15分
- ※本庁は全日19時まで受付
- ※黒木支所・立花支所は8月7日(水)のみ19時まで受付
- 会場 市役所本庁103会議室(1階) 黒木支所第3会議室(1階) 立花支所101会議室(1階) 上陽支所・矢部支所・星野支所の市民生活福祉課窓口
- 持参するもの ①健康保険証 ②ひとり親家庭等医療証 ③印鑑 ④児童扶養手当証書または遺族・障害年金証書(受給者のみ)
- 問い合わせ 市民課公費医療係 ☎23・1117

風しん抗体検査・予防接種について

昭和37年4月2日～昭和54年4月1日生まれの男性対象

風しん抗体検査および風しん第5期の予防接種を実施します。風しん抗体検査の結果、十分な抗体がない人を定期予防接種の対象とし、令和4年3月31日までに限り実施します。

【クーポン券を発送しています】
今年度は対象者の内、昭和47年4月2日～昭和54年4月1日生まれの男性に6月末にクーポン券を発送しています。(昭和37年4月2日～昭和47年4月1日生まれの男性で、検査を希望する人はクーポン券を発行しますので、健康推進課にご連絡ください) ※クーポン券がないと抗体検査や予防接種はできません。

- 自己負担額 無料
- 問い合わせ 健康推進課 ☎23・1201/23・1352

※詳細は下のQRコードから確認ください。



日本脳炎ワクチン接種について

平成17年5月末〜平成22年3月末までの積極的な勧奨の差し控えによって、日本脳炎の予防接種が十分行われていない人のうち、20歳未満で、平成19年4月1日以前に生まれた人は、左記の1期・2期が終わっていない場合、当面の特例措置として表中「残りの接種回数」が公費で接種できます。

接種済の回数	残りの接種回数	間 隔
1期	0回	3回 6～28日までの間隔をおいて2回、2回目終了後おおむね1年後に1回
	1回	2回 6日以上の間隔をおいて2回
	2回	1回 初回終了後6日以上の間隔をおいて接種 (可能な限り、初回接種終了後おおむね1年後に接種)
2期	0回	1回 9歳以上で1回（1期終了後、6日以上の間隔をおいて接種） ※1期との間隔はおおむね5年以上の間隔をおいて接種することが望ましい

※注1 「20歳未満」とは「20歳になる誕生日の前日」までとなります。

※注2 「おおむね1年後」とは「11か月～13か月後」です。

令和元年度は次の対象者を積極的な勧奨対象者としています

●積極的接種勧奨対象者Ⅱ18歳（平成13年4月2日〜平成14年4月1日生まれ）で第2期1回が未接種の人。
※対象の人には個別通知を令和元年5月末に送っています。母子健康手帳等で接種の履歴を確認し、まだ接種が済んでいない人は早めに接種してください。

（母子健康手帳等で履歴がわからない人は、八女市健康推進課で予防接種台帳発行の手続きができます）。

●接種場所Ⅱ県内の医療機関

※一部実施していない医療機関もありますので、市のホームページや医療機関で予約の際に確認ください。

●接種費用Ⅱ無料

●必要なものⅡ母子健康手帳、健康保険証など本人確認ができるもの、予診票

※予診票は市および医療機関にございます。

●問い合わせⅡ健康推進課保健指導係（☎23・1352）

後期高齢者医療制度

●問い合わせⅡ市民課公費医療係（☎23・1117）
／各支所市民生活福祉課

■今年度の後期高齢者医療制度の保険料について

保険料は、平成30年中の所得金額と世帯《注1》の状況を基に算定を行います。

被保険者（加入者）の皆さんへ「平成31年度後期高齢者医療保険料額決定通知書」を7月中旬にお届けします。

《注1》世帯とは平成31年4月1日時点の世帯（75歳になる人、県外からの転入者などはその時点）を基準にしていますので、表記も平成31年度としています。

■保険料の決まり方（計算方法）

▽保険料は、県内どの地域でも同じ基準で算定されます。

▽保険料は加入者一人一人にかかります。保険料率（被保険者均等割額、所得割率）は2年ごとに見直されることになっており、平成30年度に改定されています。

■保険料の軽減について
【均等割額の軽減】
世帯の所得状況に応じて、均等割額が軽減されます。本則7割軽減対象の人は、これまで軽減割合を上乗せして8.5割軽減、9割軽減とされてきましたが、年金生活者支援給付金の支給や介護保険料

の軽減強化といった支援策が開始されることから、今年度から軽減割合が見直されます。今年度の均等割額軽減割合は、8.5（7）割、8（7）割《注2》5割、2割です。

《注2》原則は「7割軽減」ですが、特例措置により「8.5割軽減」「8割軽減」となっています。

【被用者保険《注3》の被扶養者であった人の軽減】
後期高齢者医療制度に加入する前日まで「会社などの健康保険の被扶養者」だった人は、制度加入後2年間に限り、被保険者均等割額が5割軽減《注4》となります。また、所得割額はかかりません。

《注3》被用者保険とは全国健康保険協会管掌健康保険、組合管掌健康保険、船員保険、共済組合をさします。国民健康保険・国民健康保険組合は該当しません。

《注4》均等割額の軽減が8.5割軽減、8割軽減に該当する人は、それぞれ8.5割軽減、8割軽減が優先されます。

■保険料の減免制度について

災害や失業等により保険料の納付が困難となった場合は保険料が減免できる場合がありますので、担当窓口へ相談ください。

夏休みスペシャルイベント

【①土器づくり体験】

オープン粘土で自分だけの土器をつくってみよう。●日時=8月3日(土)10時~12時
●定員=20人(要予約・先着順) ●参加費=300円

【②埴輪づくり体験】

埴輪粘土で、オリジナルの埴輪をつくってみよう。●日時=8月4日(日)、10時~12時
●定員=20人(要予約・先着順) ●参加費=300円※つくった土器と埴輪は8月11日~23日当館に展示します。

【③夏休み・古代体験コーナー】

当館人気メニューが、下記の期間、事前予約なしで楽しめます。
●期間=《午後のみ》7月28日、8月3日、4日《終日》7月26日、8月9日、10日、11日、12日、16日、18日、23日、24日、25日
●時間=10時~12時、13時30分~15時30分 ●参加費=100円~500円 ●体験メニュー=勾玉づくり・石包丁づくり・土面づくり・銅鏡づくり・弓矢体験・火起こし体験

【①~③共通】

●対象=どなたでも(小学3年生以下は保護者同伴)

「いわいの郷」和楽器ミニコンサート

伝統楽器「琴」の演奏を聴いてみよう!古墳時代の埴輪には琴や琴を弾く人物をかたどったものもあります。心落ち着く琴の音色を聴きに來ませんか。演奏後には琴の楽器体験もできます。
●日時=7月20日(土)14時~15時30分
●対象者=どなたでも(小学3年生以下は保護者同伴)
●定員=50人(先着順・当日受付)
●参加費=無料

【いわいの郷歴史講座】「石棺からみた古墳時代の九州」

古墳時代、埋葬施設の一つである石棺は大小さまざまです。作られた場所によって形状に明らかな違いがあり、地域間交流の実態や、政治的動向をうかがい知ることができ、貴重な歴史的記念物です。石棺から九州の古墳時代社会を検証します。
●日時=7月27日(土)13時30分~15時
●講師=高木恭二さん(宇土市民会館館長)
●定員=50人(先着順・当日受付)

拓本の技でエコバックを作ろう!

拓本は中国に起源をもつ複写方法の一つです。拓本の技術を利用して、A4サイズのエコバックを作りませんか。
●日時=7月28日(日)10時~12時
●対象者=どなたでも(小学3年生以下は保護者同伴)
●定員=20人(先着順)
●参加費=300円
●申し込み=電話またはファクス(月曜日(月曜日は休館日))



▼筑後七国応援ウィークの日程

試合日	試合開始時刻	対戦チーム	担当市町
8月6日(火)	18:00	広島	大川市
7日(水)	17:00		柳川市
8日(木)	13:00		筑後市
27日(火)	18:00	オリックス	みやま市
28日(水)			広川町
29日(木)			八女市
30日(金)		阪神	大木町

※ファンサービスの受付開始時刻は、試合開始時刻の2時間30分前です

筑後七国応援ウィーク期間中の試合チケットを、割引価格で購入できる優待券を配布します!

- 配布対象=市内に住んでいる人 ●配布枚数=1人3枚まで(優待券1枚につき、同日程で6席まで割引価格で購入できます) ●配布場所=社会教育課(☎23・1318) / 総合体育館(☎24・1230) / おりなす八女(☎22・5332) / 黒木支所総務課(☎42・1111) / 立花支所総務課(☎23・5142) / 上陽支所総務課(☎54・2211) / 矢部支所総務課(☎47・3111) / 星野支所総務課(☎52・3112)
- 配布期間=7月16日(火)から先着順でなくなり次第終了 ●問い合わせ=社会教育課(☎23・1318)

8月29日(木)は八女市応援デー

8月29日(木)のオリックス戦は「八女市応援デー」。FM八女番組内の人気コーナー「がまだせ!ホークス」から木下晴菜さんとマダム陽子さんが応援に来てくれます。皆さんも会場でホークスを応援しながら盛り上がりましょう。
●問い合わせ=観光振興課(☎23・1192)

ファンサービスに参加しよう!

通常「ホークス筑後ファンクラブ」会員限定で行われるファンサービスが、筑後七国に住んでいる人を対象に行われます。
●対象=筑後七国に住んでいて、当日の観戦チケットを持っている人 ●内容=選手サイン会50人、選手とハイタッチ20人
●受付場所=球場入口前の「筑後七国ブース」※先着順で受け付けます
●持ってくる物=当日の観戦チケット、住所を証明するもの(被保険者証、運転免許証など) ●問い合わせ=筑後七国活性化協議会事務局(☎0942・65・7073)

タマスタ筑後で筑後七国応援ウィーク開催!

筑後七国活性化協議会(八女市を含む7市町で構成)では、野球観戦に訪れた皆さんに筑後七国を紹介し、その地域へ足を運んでもらうため、「筑後七国応援ウィーク」を開催します。

お知らせ



八女市合同水墨画展

市内の水墨画 4 サークル (はつらつ水墨画・緑水会・みはる会・立花水墨画) が合同で作品約 50 点を展示します。

- 日程 7 月 23 日(火)～27 日(土)
- 場所 2 所 1 軒 八女回廊
- 問い合わせ 2 代表 安達さん (☎22・3779)

第21回ブラックバス釣り大会

犬山漁業協同組合では、第21回ブラックバス釣り大会を開催します。参加費無料でどなたでも参加できますが、小学3年生以下は保護

八女市職員採用試験のお知らせ

令和元年度八女市職員採用試験(一般事務B等)を次の日程により実施します。詳しい募集内容(職種・募集人員・申込方法等)は、市公式ホームページをご覧ください。

※一般事務Bとは高校卒業程度の試験です。広報八女8月1日号および市公式ホームページに詳しい募集内容を掲載します。

- 1次試験日=9月22日(日)
- 試験会場=八女市役所
- 問い合わせ=人事課 人事係 (☎23・2129)

者の付き添いが必要です。先着180人には、おにぎりやアユの塩焼などの昼食を用意します。計量後、総重量・総匹数・最長寸・クリーン賞の各賞を表彰します。

- 期日 7 月 28 日(日)、当日6時から8時まで参加受付
- 場所 2 所 犬山ダム(黒木町)
- 問い合わせ 2 黒木支所産業経済課 (☎42・1116)

多世代交流館「七夕まつり」

- 日時 7 月 28 日(日) 10:00～13時
- 内容 2 竹遊び(竹とんぼ・紙玉てっぽう等)、おりがみ、バルーンアート、バザー(かき氷・カレー等)
- ※小学1年生の七夕揮毫の会(申込必要、先着50人、表装紙代800円)
- 場所・問い合わせ 2 多世代交流館「共生の森」(☎22・2257)

市立図書館 黒木分館からのお知らせ (☎42・0400)

安部龍太郎氏講演会「今、考えていること」

八女市立図書館黒木分館(ゆめみらい図書館)の開館・リニューアル10周年を記念して、直木賞作家・安部龍太郎氏の講演会を開催します。



- 日時=8月3日(土) 14時開場、14時30分開演
- 会場=ふじの里多目的ホール
- 対象=中学生以上
- 参加費=無料(整理券が必要)
- ※整理券は八女市立図書館本館および各分館カウンターにて配布しています。電話予約可。座席に余裕がある場合は、講演会当日会場にて整理券を配布する場合あり。
- ※講演会終了後、本の販売・サイン会を行います。

★★「七夕おはなし会」★★★★★★

- ★日時=8月3日(土) 10時～(1時間程度)
- ★場所=ふじの里多目的ホール
- ★内容=手品や楽しいおはなしなど
- ※申込不要

八女軽トラ市

八女特産の野菜や加工食品、雑貨などを軽トラック等の荷台で販売します。出店者も随時募集しています。

- 日時 7 月 28 日(日) 9 時～12 時 ※悪天候の場合中止
- 場所 2 所 観光物産館ときめき駐車場
- 問い合わせ 2 同実行委員会事務局 (☎22・3131)

八女市同研結成10周年記念事業講演会

八女市人権・同和教育研究協議会結成10周年記念事業講演会。要申込。

- 内容 2 「かけがえのない命が輝くまちづくりをめざして」/ 姜尚中さん(政治学者)

- 日時 8 月 10 日(土) 10 時開場 10 時 30 分開会
- 場所 2 所 1 軒 八女ハーモニー(大)ホール
- 申込・問い合わせ 2 八女市人権・同和教育研究協議会 (☎& ☎24・0107)



育児休業者職場復帰支援セミナー

福岡県では、育児休業中の女性向けに講座や保育所見学などを行い育児休業復帰後の不安や悩みを解消するためのセミナーを開催します。

- 対象 2 所 育児休業中の女性
- 日程・会場 2 所 1 軒 ピアウ留米▽講座・交流会 10 月 8 日

- (火)▽保育所見学 10 月 23 日(火)
- 募集人数 2 10 人程度(先着)
- 募集期間 2 7 月上旬 10 月 1 日(火)
- 問い合わせ 2 株式会社(株)コンピュータ教育社(事業受託者) ☎092・483・0158 またはHPをご覧ください。



申込 QR コード

短期子ども体操教室

- 日時 8 月 9 日(金)・23 日(金) 17 時 30 分～18 時 30 分
- 場所 2 所 八女市総合体育館
- 対象 2 所 小学 1 年生～6 年生
- 参加費 2 所 1 般 600 円、会員無料
- 問い合わせ 2 所 サウスクラブ (☎24・1340)



県民体育大会陸上競技選手

9月に開催され、毎年八女市から多くの選手が出場しています。長距離、短距離、投擲等、年齢ごとに競技が行われますので初心者の方も出場しています。昨年は壮年の部男子と女子、どちらも3位になりました。練習を次のとおり行いますので、気軽にご参加ください。

- 日時 毎月第1・3土曜日(16時～18時) ※次の開催日は7月20日です。
- 会場 久留米陸上競技場補助競技場
- 問い合わせ 陸上部監督 大坪さん (☎090・6424・0470)

ラジオ体操を始めませんか!

ラジオ体操のCD、教本、活動啓発のほりを活動団体に無償で配布します。

- 対象 = 5人以上の団体で、ラジオ体操を週1回以上実施している団体(予定している団体も含む)、市内事業所および福祉施設など
- 配布物 = ラジオ体操のCD、教本、啓発のほり ※ CD とのほりは原則1団体に1本です。
- 申込方法 = 市ホームページまたは総合体育館、各支所総務課にて申込書を入手し、必須事項を記入の上、提出ください。
- 問い合わせ = 総合体育館 (☎24・1230)

児童保育所支援員 (夏休みアルバイト)

市内18の児童保育所(八女市地区・上陽町地区)にて、夏休み期間中のアルバイト支援員を募集します。

- 応募資格 高卒以上 65歳
- 募集人員 各学童若干名
- 申込 社会福祉法人寿福祉会 (☎24・5311)

公立八女総合病院 レクリエーションスタッフ

院内デイケア業務のアシスタントに従事するレクリエーションスタッフ(パート勤務)を募集します。詳細は病院HPをご覧ください。

- 採用予定人数 若干名
- 採用予定日 随時
- 問い合わせ 同院総務課



あかり絵を創ってみませんか

「八女のまつりあかりとちゃっぼん」にて実施する「あかり絵コンテスト」の参加者を募集します。八女手すき和紙に思い思いの絵を描き、あかりに灯してまつりで披露してみませんか。市内外の団体や事業所など、どなたでも参加できます。入賞者には賞品を用意しています。

※今年度はパレードを実施しません。

- コンテスト実施日 = 9月21日(土)
- 申込締切 = 8月30日(金)
- 参加部門 =

【子どもの部】木枠に和紙を貼った状態でお渡しします。(先着20組)

【創作の部】和紙と塗料は事務局で準備します。木枠は自由な形や発想で創作してください。(先着10組)

- 申込・問い合わせ = 八女のまつりあかり絵部会事務局 (八女青年会議所) ☎24・4022 / ☎24・4220 ※平日10時～16時

福岡県公衆衛生医師 (☎23・4131)

福岡県保健福祉環境事務所などで保健・医療・介護施設の企画立案に携わる医師を募集します。詳細は問い合わせください。

- 採用予定数 3人
- 選考方法 面接試験、小論文評定など
- 応募締切 7月31日(水)
- 問い合わせ 県保健医療介護総務課 (☎092・6433237)

就業支援

ハロートレーニング 急がば学べく

仕事を探している人を対象に、希望する職種への就職やキャリアアップのためのスキルを習得する訓練がハロートレーニングです。ものづく

保育士就業マッチングサイト「ほいく福岡」

象に、希望する職種への就職やキャリアアップのためのスキルを習得する訓練がハロートレーニングです。ものづくサービ

マッチングサイト「ほいく福岡」は、福岡県が運営する、働きたい保育士さんと求人中

の園を結ぶ就業支援サイトです。ブランクのある人でも専門のコーディネーターが就業までお手伝いします。「働きやすさ」「労働待遇」「職場の環境」など、きめ細かい情報提供であなたにピッタリの園が見つかります。登録は簡単、求人者・求職者とも無料です。八女市内の保育所等の求人情報も現在掲載中です。ぜひ、ご利用ください。

県立久留米高等技術専門校 公共職業安定所長から受講あつせんを受けることが

- 問い合わせ 福岡県保育士就職支援センター (☎092・5822・7959)
- ☎ <https://www.hoiku-tukuoka.jp/>



第66回八女市成人式 実行委員・成人太鼓

人生に一度の成人式を
盛り上げてみませんか。

大募集!

- 成人式開催日(予定)=令和2年1月12日(日)
- 開催場所=おりなす八女 ●対象=平成11年4月2日~平成12年4月1日生まれの人 ●募集=【実行委員】成人式の企画、構成、運営補助(9月から活動)【成人太鼓】成人式での太鼓演奏(11月から練習)
- 定員=それぞれ10人程度(先着)
- 締切=8月30日(金)※受付時間9時~17時(平日)
- 申込方法=電話にて先着順に受け付けます。市のホームページまたは募集チラシをご覧ください。
- 申込・問い合わせ=社会教育課(☎23・1318)

「環境啓発ポスターコンクール」作品募集

- 内容=①ごみ減量・リサイクルに関するもの ②地球温暖化防止に関するもの ③環境保全(水・緑・大気・自然生物)等の環境啓発に関するもの ※ポスターに描くキャッチコピーは自由ですが、上記3点のテーマに合う内容をお願いします。
- 対象=八女市に居住する児童および生徒
- 用紙・画材=規格:四つ切(高学年以上)もしくは八つ切(低学年) ※高学年とは義務教育学校の小学4年生以上を含む。低学年とは義務教育学校の小学1年生から3年生を含む。
- 応募方法=作品の裏に作品応募兼承諾書(①テーマ、②校名・学年、③氏名(ふりがな)、④保護者同意を明記)を貼付し、八女市役所環境課に9月6日(金)必着
※作品応募票兼承諾書は本庁環境課・各支所市民生活福祉課に準備しています。
- 応募作品については、11月3日(祝)に八女市環境衛生協議会主催で開催する環境啓発イベント時に展示するとともに、入賞・入選者に対しては、同日開催される「教育の日」イベント式典の中で表彰をおこないます。
- 申込・問い合わせ=環境課(☎23・1462)

- 訓練を受けて関係職種へ就職を希望する人対象。受講料無料、教科書代等実費。
- ①ファイナンシャルプランナー科(定員20人)
- 訓練期間=9月5日~12月27日(約4か月)
- 訓練会場=久留米地域職業訓練センター(久留米市)
- 試験日=8月19日(月)
- 申込締切=8月2日(金)
- ②介護サービス科(定員30人)
- 訓練期間=9月25日~3月16日(約6か月)
- 訓練会場=県立久留米高専技術専門学校(久留米市)
- 試験日=9月5日(木)

- 申込締切=8月29日(木)
- ②共通
- 問い合わせ=県立久留米高専技術専門学校(☎0942・32・8795)

境界問題無料相談会



- 境界問題、土地の分筆や建物の新築等に関する相談をお受けします。要予約(1日6枠)、相談料無料。
- 日時=7月24日(水)、8月28日(水)、9月25日(水)、10月23日(水) ※時間は13時~16時
- 場所=久留米篠山校区コ



- ふるさと支援寄附を活用したNPO法人活動の支援
- 多様化・複雑化する八女市の課題解決の一層の推進に向け、ふるさと支援寄附(クラウドファンディング型ふるさと納税)を活用して、八女市内に主たる事業所を有するNPO法人が行う非営利活動を

第9学区県立学校合同説明会(中学生進路相談会)

- 中学生・保護者を対象に開催します。福岡県教育委員会主催、参加無料。
- 日時=8月3日(土)、13時30分~(受付12時30分)
- 場所=サザンクス筑後
- 内容=①第9学区内の県立高等学校等5校(八女高等学校、八女農業高等学校、福島高等学校、八女工業高

献血にご協力ください

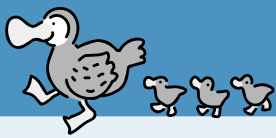
- 【福島地区】 ●日時=8月9日(金)10時~11時30分、12時30分~15時30分
- 場所=おりなす八女
- 【立花地区】 ●日時=8月26日(月)10時~12時、13時~15時30分 ●場所=立花市民センター
- 問い合わせ=八女市献血推進協議会(☎23・0294)

毎月勤労統計調査特別調査

- 高等学校、輝翔館中等教育学校)の学校紹介 ②進路相談(5校+筑後特別支援学校)
- 問い合わせ=福島高等学校 権藤さん(☎22・5148)

厚生労働省と福岡県は、

- 労働者の賃金や労働時間などの変化について調査を実施しています。8月から9月にかけて、県知事が任命した調査員が各事業所を訪問し、常用労働者数などをお聞きします。内容をご協力をお願いします。内容を本調査以外に使用することはありません。
- 調査地区=黒木町桑原、黒木町本分、黒木町田本、黒木町湯辺田、立花町山崎
- 問い合わせ=県調査統計課(☎092・643・3187)



子育て支援掲示板 8月

※子育て…子ども自身が、自らの力で心身ともに成長すること。

子育て支援総合施設
やめっこ未来館 みらい広場
(八女市稲富 499) 電話 24・8814

- 4か月さん集まれ(3月生まれ)
「ベビータッチ+食育」
● 8/1 (木) 10:00～12:30 / 飲み物持参 / 参加費あり / 要申込
- 赤ちゃんRoom・相談Room
● 8/1 (木)・8/22 (木) 13:30～15:00 / 参加費あり / 要申込
- マタニティさん集まれ♪
● 8/10 (土) 10:00～12:30 / 参加費あり / 託児あり / 要申込
- 高田先生とおしゃべり会
● 8/27 (火) 10:00～12:00 / 飲み物持参 / 託児あり / 要申込
- 田中もと子先生のふあふあほっぺ
● 8/28 (水) 10:30～12:00 / 飲み物持参 / 要申込
- 福岡県家庭教育支援チーム設置事業
「早寝早起き朝ごはん」
● 8/29 (木) 10:00～12:00 / 参加費あり / 飲み物持参 / 要申込
- 移動図書館&ママ読の日
● 8/29 (木) 13:00～15:00 / 飲み物持参 / 託児あり / 要申込
- パパママ集まれ「笑顔いっぱいふれ

あい祭り ● 8/31 (土) 10:00～12:30

子育て支援施設 ピッコ
(黒木町桑原207※ふじの里内)
電話 42・3301

- つくろうね「水遊び製作」
● 8/6 (火) 10:30～ / 定員親子 10組 / 3日(土)までに要申込
- はっぴいバースデー「山下照子さんのパネルシアター」 ● 8/20 (火) 10:30～ / 17日(土)までに要申込
- スペシャル day
「功二先生の親子エクササイズ」
● 8/25 (日) 10:30～ / 21日(水)までに要申込 / 水筒・タオル持参

子育て支援施設 きらきら
(立花町北山2747-5) 電話 24・9090

- わ・わ・WA!
「北山保育所の夏まつり」 ● 8/3 (土) 10:30～ / 子ども 10人 要申込
- すてきな誕生会♥「8月生まれの誕生会」 ● 8/8 (木) 10:30～※誕生月者のみ要申込。みんなでお祝しませんか。
- ほんの森ぶっくるん
● 8/9 (金) 10:30～ / 移動図書館のバスが来ます。

■すくすく子育て ● 8/19 (月) 10:30～ / 保育所の所長先生と話そう。

■北山保育所へ遊びに行こう

「みずあそび」

● 8/21 (水) 10:00～ / 要申込

子育て支援施設 トゥインクル
(星野村 10775-14 ※そよかぜ内)
※開館日=祝祭日除く火・木・金
電話 090・3320・2196 / やめっこ未来館 (電話 24・8814)

■ちょこつとよ〜ガ ● 8/2 (金) 10:30～

■うちのおやつ時間 ● 8/9 (金) 10:30～

■月いちマクロビごはん

● 8/23 (金) 10:30～

■星野であそぼ♪

「古陶星野焼展示館を探検！」

● 8/30 (金) 10:30～ / 参加費 200円 / 古陶星野焼展示館駐車場集合

移動ひろば 電話 こども未来係 (電話 24・8814)

■ 10:00～13:00

▽上陽公民館 8/2 (金)

▽東公民館 8/6 (火)

▽長峰保育所 2階 8/7 (水)・21 (水)

▽室岡公民館 8/22 (木)

▽かがやき 8/27 (火)

▽矢部基幹集落センター 8/28 (水)

＋ 8月の在宅医当番表

※変更になっていることがありますので電話で確認してください。

8月4日 (日)

東洋医学ひぐちクリニック 大 島 23・2765

しばた医院 上陽町 33・7373

永田歯科医院 筑後市 0942・52・2133

8月11日 (祝)

ごんどう内科 山 内 23・3010

今村循環器内科 黒木町 33・2115

はまさき歯科クリニック 広川町 32・7800

江崎耳鼻咽喉科医院 筑後市 0942・53・2347

8月12日 (振休)

古賀泌尿器科 馬 場 24・3121

後藤内科医院 上陽町 54・2221

大石歯科医院 室 岡 24・1111

ちぢわ耳鼻咽喉科医院 広川町 32・0144

8月13日 (火)

坂田歯科医院 筑後市 0942・53・7089

おおくま歯科医院 立花町 22・3550

8月14日 (水)

本田歯科医院 筑後市 0942・53・3431

山本歯科医院 本 町 24・3305

8月15日 (木)

江崎内科歯科医院 新 庄 22・5809

みやぞの歯科医院 黒木町 42・3232

8月18日 (日)

吉山クリニック 稲 富 30・2200

矢部診療所 矢部村 47・2700

たなか歯科クリニック 筑後市 0942・48・4184

8月25日 (日)

三浦医院(皮膚科) 東京町 23・3928

辺春診療所 立花町 36・0010

立岡歯科医院 筑後市 0942・53・3070

みやた眼科医院 広川町 32・6888

▼救急指定病院

公立八女総合病院 (高塚) 23・4131

柳 病院 (吉田) 23・2176

川崎病院 (納楚) 23・3005

馬場病院 (広川町) 32・3511

姫野病院 (広川町) 32・3611

筑後市立病院 (筑後市) 0942・53・7511

▼夜間小児救急医療受付(19:00～21:30)

[月・水・金] 公立八女総合病院 (23・4131)

[火・木] 筑後市立病院 (0942・53・7511)

▼日祝日小児救急医療受付(9:00～14:30)

【8月】4(日)・12(休)・18(日)

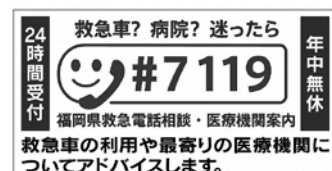
公立八女総合病院 (23・4131)

【8月】11(日)・25(日)

筑後市立病院 (0942・53・7511)

▼県小児救急医療電話相談(19:00～7:00)

県指定健康相談事業者 # 8000



【休日当番薬局】(http://ycpa.info)で確認することができます。

エルガーからブリテンまで～極上空間で織りなすイギリス音楽の調べ～

おりなす八女室内合奏団演奏会 2019

〈出演〉

指揮者：大山 平一郎 独唱者：竹下みず穂(ソプラノ)

おりなす八女室内合奏団

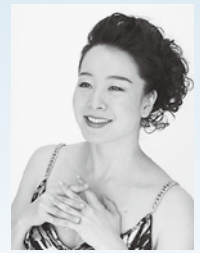
〈プログラム〉

ブリテン：ジ イルミネーションズ(独唱)

エルガー：イントロダクションアンドアレグロ 他



大山平一郎



竹下みず穂



9/1(日) 16:00 開演 (全席自由) 一般 1,500円 友の会 1,000円
ハーモニーホール 学生無料 (要入場整理券) **チケット発売中**

～新進気鋭のライジングスターが
色彩豊かに紡ぐアンサンブル～

おりなす八女 室内楽 プレミアム コンサート



8/29(木) 15:00 開演 (全席自由)
ハーモニーホール 500円
学生無料
チケット発売中 (要入場整理券)

おりなすアコースティックライブ vol.6

因幡晃 ライブ2019

「熟声生唄…蔵出し一曲」

1975年「わかって下さい」が第10回ヤマハ・ポピュラー・ソング・コンテストにおいて最優秀曲賞を受賞。1976年同曲でデビュー。1987年「夕映えを待ちながら」が東海テレビドラマ「夫が戻る日」の主題歌に起用。



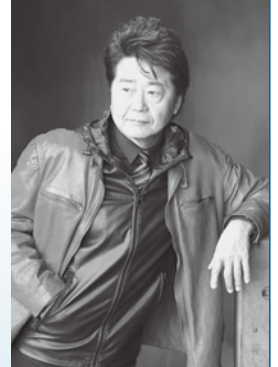
9/15(日) 16:00 開演 (全席指定) 一般 4,000円
はちひめホール 友の会 3,500円

チケット 好評発売中

おりなすアコースティックライブ vol.7

細坪基佳 Round 45 ～八女 45周年ホールコンサート

1974年『ふきのとう』デビュー、「白い冬」をはじめ、「風来坊」や「春雷」など数々の心に残るヒット曲を発表する。'92年18年間の活動にピリオドを打つ。ソロ活動開始後は多彩なアーティストとコラボレーションを展開している。今年デビュー45周年を迎えた。



11/30(土) 16:00 開演 (全席指定) 一般 4,000円
はちひめホール 友の会 3,500円

チケット発売 友の会 8/16(金)～ / 一般 8/30(金)～

主催：おりなす八女文化事業振興会・八女市

7月・8月 イベント情報

おりなす八女HP <http://www.orinasu-yamecity.jp/>

開催	催し	ホール	開演	入場料	問合せ先	電話番号
7/28(日)	藤本秀菊世社中 おさらい会	はちひめ	10:00	無料	藤本秀菊世社中(石井)	090・7539・3008
8/3(土)	2019 夏 八女平和の祈りコンサート アン・サリー ライブ2019	ハーモニー	15:00	(全席指定)一般 3,000円 友の会 2,500円 高校生以下 1,000円	おりなす八女	22・5332
8/4(日)	第10回 文化講演会 演題：「石人石馬が語る磐井と岩戸山古墳」 講師：川述 昭人 先生 (岩戸山歴史文化交流館 館長)	はちひめ	13:00～ オープニング 13:30～ 講演	無料	八女市文化連盟連合会(志岐)	24・0073
8/17(土)	ベートーヴェン物語 2019 ピアノ曲の演奏とお芝居	はちひめ	10:30	(大人、子ども同料金) 3,000円	みむみむの森	070・5570・7294
8/20(火)	第4回 人権セミナー八女2019 「オカリナ演奏と語りのハートフルコンサート」 演題：「歌い継がれるメロディ・いのちの歌」 ～一人ひとりが大切にされる 人権のまちづくりをめざして～ 講師：山口 裕之(マザー・アース人権研究所)	はちひめ	19:00	無料 ※託児(無料)をご希望の方は8/6(火)までにお申込みください。	八女市人権・同和教育課	23・2074

育て！みんなのガッツ米

長峰小学校5年生(60人)が食育の授業の一環として取り組んでいる、「ガッツ米(品種:ゆめつくし)」の田植えが6月24日(月)に行われました。長峰小のスローガン「峰の子ガッツ」より命名されたこのガッツ米の取り組みは、樋口農園の樋口さんを中心に、県立八女農業高校などの協力を得て行っており、今回で3回目。子どもたちは半年かけて田植えから収穫、販売までの一連の流れを体験し、食の大切さや経済の仕組みを学んでいきます。

最初は慣れない田ぼに戸惑っていた子どもたちも地域の人や八女農高の生徒などの指導のもと、徐々に植え方のコツをつかみ、終盤には全身泥だらけになりながら笑顔で苗を植えていました。初めての田植えを楽しみながらも、「田植えの大変さがわかった」、「お米づくりの一部に関わることができてよかった」と、食の大切さを感じ取っている様子でした。



世界大会結果を報告しました

7月2日(火)、八女市出身の若き「いだてん」酒井美玖さん(北九州市立高校2年)が市長を訪問し、3月30日(土)にデンマークで行われた第43回世界クロスカントリー選手権大会での結果を報告しました。この大会には、2月23日に福岡市で開催された20歳以下日本陸上選手権クロスカントリーで4位に入賞したため代表選手として出場権を獲得しました。

20歳以下女子6kmの部に出場した酒井さんは、ベストを尽くし自分の走りで健闘。日本代表チームが、エチオピア、ケニアに次ぐ第3位という好成績を収めました。酒井さんは「トップレベルの選手との競走は刺激となり、成長できたと思う。世界の舞台を経験しレベルの差を感じた。この経験を生かしさらに練習に励みたい」と今後の抱負を述べました。三田村市長は「駅伝をテレビで拝見し、素晴らしい走りだった。心に残る体験を励みに次の大会に向けてがんばってほしい」と激励しました。これからますますの活躍が期待されます。

※いだてん…足の速い人

堂々と自らの考えを主張

6月15日(土)、八女市矢部公民館ホールにおいて、矢部地区青少年育成会主催による「矢部地区青少年の主張大会」が開催されました。大会では、矢部小学校5年生から矢部中学校3年生までの5人による主張が行われました。母親への感謝、運動会の応援から学んだこと、ごみのポイ捨て問題、高齢者への気遣い、笑顔の大切さについて、日々の生活のなかで自ら考えたことを5分程の原稿にまとめあげ、堂々とした態度で発表しました。

八女学院中学校の生徒による模範発表や、八女学院高等学校弁論部顧問の中島文江先生による一人ひとりへの講評もありました。発表した子どもたちや聞き手にとって学びとなり、また、子どもたちの成長を見守る貴重な機会となりました。

