

# 八女

～あたらしい郷土づくり～

ふるさとの恵みを生かし  
安心して心豊かに暮らせる  
交流都市 八女

八女市公式 HP <http://www.city.yame.fukuoka.jp/>

編集・発行 八女市役所 企画政策課 TEL0943(23)1110/  
FAX(24)8083 〒834-8585 福岡県八女市本町647番地

2018  
平成30年

11.15

No.1151



## 市長が交流授業を視察しました

10月19日(金)、市長が立花小学校を訪れ、電子黒板などのICT機器を利用した立花小と星野小3年生の学校間交流授業を視察しました。

この日は、「八女ふる里学」で学んでいる互いの地域(ふるさと)について、児童たちが調べたことを発表し、両校からの質疑応答などを行いました。

授業を見て市長は、「素晴らしい教育環境が整いました。このような授業ができる環境が揃っているのは県内でも少ない。八女市は広く、立花小学校の皆さんが矢部地域や星野地域に行くことや、互いにふれあう機会は少ないと思います。今回整備した資機材を大いに学習や交流に活用していただきたい」とあいさつしました。この授業は、市内の公立小中学校および義務教育学校の全ての普通教室に電子黒板を整備をしたことで実現したものです。



星野小児童の発表に見入る立花小の児童たち

## 全国大会に出場しました

10月14日(日)から東京都で開催された、第6回全日本小中学生ダンスコンクール大会で銅賞を受賞したSTUDIO COLOR所属の龍柚音さん(福島中3年)、吉田楓香さん(同校1年)、川山凜さん(同校1年)、井上結稀さん(上妻小6年)が、10月17日(水)に市役所を訪問し、橋本教育長に入賞を報告しました。



## 青少年育成・地域づくりのために

安心安全の矢部地域を目指し、日ごろから日向神ダム湖畔の桜・モミジの植栽管理などの活動をしている「昇盛会(谷山盛男最高顧問ほか52人)」は、今年も矢部地域内青少年育成5団体に対して総額10万円を、矢部地域づくり協議会に対して植栽事業の収益金14万円を寄付しました。

谷山さんは「青少年の健全育成と矢部地域づくり協議会の事業発展に役立てていただきたい」と各団体に寄付金を手渡し、寄付を受けた代表(矢部少年消防クラブ・木村支団長)は「青少年・地域のために有効に活用します」とお礼を述べました。





# 「食品ロス」を減らして、地球環境を守ろう！



## 「食品ロス」ってなんだろう？

「食品ロス」とは、まだ食べられるにもかかわらず、捨てられている食べ物のことです。

平成27年度の食品ロスの推計発生量は、日本全体で約646万トン発生しており、そのうち食品関連産業から約357万トン（約

55・3%）、家庭からは約289万トン（約44・7%）が発生しています。

国民一人がどのくらい食品ロスを出しているか換算すると、1日当たり約139gで、おおよそ茶碗1杯分のご飯の量に相当します。この量は世界全体の食糧援助量（約320万トン）の約2倍に

相当します（引用元：農林水産省資料）。

## 食品ロスを減らそう！

食品ロスを減らすとごみが減り、ごみ処理にかかる費用も軽減できます。また、ごみ処理（運搬・焼却）によって生じる二酸化炭素も減り、地球温暖化の防止にもつながります。食品ロスを減らすことは、地球環境保全にもつながっているのです。毎日の生活の中で、ごみを減らすために大切なのは「もったいない」の気持ちです。

## 家庭でできることは？

家庭で食品ロスを減らすために大切なことは「食品を買いすぎない」、「料理を作りすぎない」、「食べ残しをしない」という3つの心がけです。

買い物の際に、各家庭で必要としている適正消費量と購入する商品の内容量に差があると、使い切れずに捨ててしまうことがあります。大容量のものを割安に購入で

きたとしても、使い切れずに捨ててしまつては元も子もありません。買い物は各家庭で必要な分量を把握し、適量を購入しましょう。

また、「賞味期限（※1）」と「消費期限（※2）」の違いを正しく理解して買い物・料理をすることが大切です。

（※1）賞味期限⇒おいしく食べられる期限のこと、期限を過ぎてもすぐに食べられなくなるわけではありません。色やにおいなど異常がないか確認してから食べましょう。

（※2）消費期限⇒安全に食べられる期限。期限を過ぎたら食べないようにしましょう。

賞味期限も消費期限も開封前の状態での設定期限です。開封した食品は期限にかかわらず早めに食べましょう。

## 外食時にも食品ロスを考えよう

食品ロスの半分以上（約55%）は、食品産業から出ています。そのうち外食産業における食品ロス

## 心当たりはありませんか？

- 買い物に行くと、つい目的外のものを買ってしまう。
- 買って来た食品をとりあえず冷蔵庫の空いているスペースに入れてしまう（賞味期限の短いものが冷蔵庫の奥にしまわれる）。
- 野菜の皮を必要以上にむいてしまう。
- 料理を作りすぎてしまうことがある。
- 賞味期限を過ぎた食品は、食べられるかどうかを判断せずに捨てている。
- 食べ物の好き嫌が多い。
- 外食で、注文した料理が多すぎて食べきれないことがある。

上記に該当する人は、無意識のうちに「食品ロス」を発生させているかもしれません。

食品ロスは、単に食べ物を捨てているだけではなく、毎月の生活費（お金）を捨てていることにほかなりません。食品ロスをなくして、環境と家計にやさしい生活を送りましょう。





## フードバンク事業にご協力を！ 「もったいない」を「ありがとう」に

食品ロスを減らす事を毎日の生活の中で考えていただくことはとても重要です。

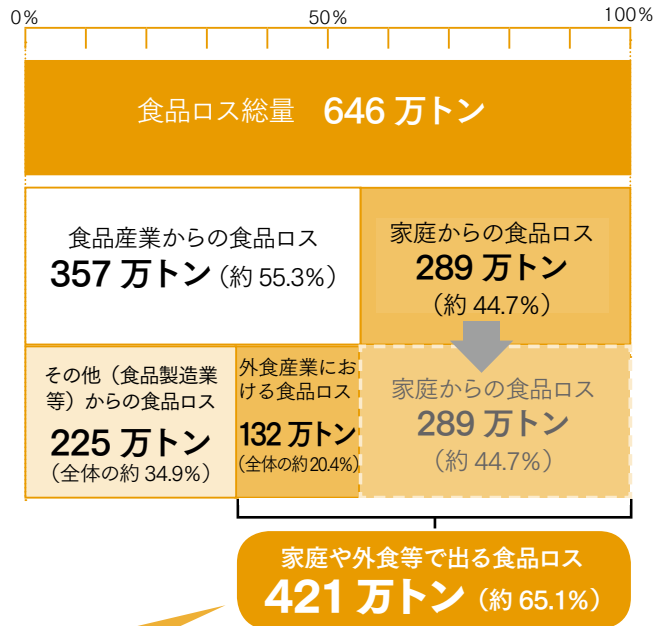
そのほかにも食品ロスを減らすための方法として、家庭で消費しきれない食べものをフードバンクに寄附するという方法があります。日本の食品ロスで捨てられている食品の中には開封されず捨てられた手つかずの食品も数多く含まれています。その一方で、その日の食事に困っている人が多くいるのも事実です。八女市社会福祉協議会が実施しているフードバンク事業は、まだ食べられるのに「規格外」や「余剰品」として処分される食品や、家庭で消費しきれず捨てられてしまうような食品を募り、子ども食堂や生活困窮世帯、災害時の避難者など、食べものを必要としている人々に届ける活動です。未開封で消費期限まで1か月以上の期間がある、各家庭で余っている食べものがあれば、フードバンクへの寄附にご協力ください。

なお、フードバンク事業で募集している食品は①主食系(カップ麺や乾麺など)、②副食系(レトルト食品や缶詰、海苔、ふりかけなど)、③その他(野菜類、お菓子類、冷凍食品類など)です。  
●問い合わせ＝八女市でのフードバンク事業は八女市社会福祉協議会福祉生活支援室「ほっと館やめ」(☎23・7777)または八女市社協本所(☎23・0294)および社協各支所(黒木＝☎42・2131、立花＝☎37・0036、上陽＝☎54・3629、矢部＝47・3123、星野＝☎52・3165)で受け付けています。



フードバンク事業に寄せられた食料品

## 国内の食品ロスの概要 (平成27年度推計値)



家庭から発生する食品ロスと外食産業における食品ロスは、消費者である私たちの心がけ次第で減らしていくことが可能です。

は約132万トン(食品産業からの食品ロスの約37%・全体の約20・4%)を占めています。外食時の食べ残しを減らすことで、食品ロスを減らすことに協力できます。

**30・10運動で食品ロスを防ごう**

外食で発生する食品ロスの発生原因第1位は宴会で、第2位は結婚披露宴です。これから忘年会や新年会など、宴会が多く行われる時季になります。食べ残し0(ゼロ)を目指す「30・10運動(さんまるいちまるうんどう)」を積極的に取り入れて、外食時の食品ロスを防

ぎましょう。

30・10運動とは、宴会などの最初の30分間と最後の10分間は自席を立たずに料理を味わい、食べ残しをなくしようという運動です。

30・10運動の成功のカギは、主催者と参加者の「食べ残しをしない」という意思統一です。主催者は宴会が始まる前に必ず運動の実施を呼びかけましょう。参加者は主催者に協力し、食べ残しをしないことを心がけましょう。主催者は参加者の人数や年齢層などを考慮し、「適量注文」を心がけましょう。

●問い合わせ＝環境課(☎23・1462)

## 源泉徴収と年末調整、給与収入と税について

給与収入がある人の年末調整の時期が近づいてきました。給与収入と税金の関係、配偶者控除等についてお知らせします。

● 問い合わせ  
税務課市民税係  
(023-1113)

### ● 年末調整で控除を漏らしたら確定申告を

給与収入が1か所だけの人で、所得税が給与から源泉徴収《※1》されており、年末調整《※2》が済んでいれば確定申告の必要はありません。アルバイト・中途退職などで年末調整がなされない人、年末調整で控除等を漏らした人は、確定申告をすることで所得税を精算（還付もしくは納付）することができます。

また、医療費控除・雑損控除・寄附金控除（ワン

ストップ特例対象者は除く）・住宅借入金等特別控除（初年度分）などは、年末調整では所得税の精算をすることができないので、確定申告が必要です。

《※1》源泉徴収＝勤務先が給与などを支払う際、所得税額をその収入に応じて計算して給与から天引きし、国に納めること。

《※2》年末調整＝勤務先がその年（1月1日～12月31日）の最後に給与などを支払う際、1年間の収入額などから計算した所得税額と、これまで源泉徴収した所得税額を比べて過不足額を精算すること。

（表1）給与収入と税金の関係

給与収入	所得税	市県民税		所得税および市県民税		一般的な社会保険（保険証）の扶養※
		均等割	所得割	配偶者控除	配偶者特別控除	
93万円以下	かからない	かからない	かからない	受けられる	受けられない	認められる
100万円以下						
103万円以下	かかる場合がある	かかる場合がある	かかる場合がある	受けられない	受けられる 表2参照	
103万円超 130万円未満						
130万円以上 150万円未満						
150万円以上 201万円未満						
201万円以上						

※【一般的な社会保険（保険証）の扶養】社会保険（保険証）の扶養については一般的な例であり、以下の条件をすべて満たす人は、年間の給与収入が130万円未満であってもご自身の勤務先の社会保険の加入対象者になる可能性がありますので、勤務先で確認してください。①1週間の労働時間が20時間以上 ②1か月の賃金が88,000円以上 ③雇用期間が1年以上の予定 ④学生以外（夜間、定時制の人は除く） ⑤勤務先の従業員数が501人以上（労使合意があれば500人以下でも可）

（表2）所得額と配偶者控除・配偶者特別控除

	控除対象者の所得額	控除者の所得金額額		
		900万円以下	900万円超 950万円以下	950万円超 1,000万円以下
配偶者控除	38万円まで	33万円	22万円	11万円
配偶者特別控除	38万円超～90万円まで	33万円	22万円	11万円
	90万円超～95万円まで	31万円	21万円	11万円
	95万円超～100万円まで	26万円	18万円	9万円
	100万円超～105万円まで	21万円	14万円	7万円
	105万円超～110万円まで	16万円	11万円	6万円
	110万円超～115万円まで	11万円	8万円	4万円
	115万円超～120万円まで	6万円	4万円	2万円
	120万円超～123万円まで	3万円	2万円	1万円
	123万円超	0円	0円	0円

扶養控除・社会保険料等控除・生命保険料控除などの証明書や申告書を勤務先に提出する必要があります。

### ● 給与収入に対する所得税と市県民税

【所得税】所得税（国に納める税）は、給与収入から給与所得控除額（最低65万円）と基礎控除（38万円）などの所得控除を差し引いた残りの額（課税所得）に課税されます。そのため給与収入が103万円以下で他に収入がない場合は、所得税はかかりません。また、所得税はその年（1月1日～12月31日）の収入に対して課税されます。

※所得税と市県民税では基準が異なるため、所得税がかからない場合でも市県民税がかかる場合があります。（表1）

【市県民税】市県民税（地方に納める税）には均等割と所得割があります。均等割（税額5,500円）は、給与収入が93万円以下で、ほかに収入がない場合はかかりません。所得割（税率10%）は、給与収入が100万円以下で他に収入がない場合はかかりません。なお、この基準は税法上の扶養親族や同一生計配偶者がいない場合です。また市県民税は、1年間（1月1日～12月31日）の収入をもとに計算し、翌年度に課税されます。

### ● 配偶者控除・配偶者特別控除が変わります

平成31年度の市県民税（平成30年中の収入）から表2のとおり改正されます。配偶者特別控除は、控除者の合計所得金額が1千万円（給与収入で1,231万円）を超える場合は受けられません。



# 水道管にも冬支度を

平成28年1月の大寒波では、家庭の水道管が凍結により破損するなどの被害が多数発生しました。宅内で漏水があると、非常に高額な水道料金となってしまうことがあります。水道管にも冬支度をして、凍結に備えましょう。

## ① 給水管の凍結対策

▼むき出しになっている水道管に保温材や布などを巻いて保温する。

※保温材や布の上にはビニールテープなどを巻いて防水する（保温材はホームセンターなどで購入できます）。

## ② 水道メーターの凍結対策

▼メーターボックスの中に、布やちぎった新聞紙などをビニール袋に入れたものを詰めて、保温する。

※直接メーターボックスの中に布などを入れると、管と一緒に凍って破損の原因となることがあります。必ずビニール袋に詰めて濡れないようにしてください。

## ③ それでも凍結してしまったら

▼自然に解凍するのを待つ。

▼凍結した水道管にタオルなどをかぶせ、その上からゆっくりとぬるま湯をかけて解凍する。

※急に熱いお湯をかけると、水道管が破裂してしまうことがあるので注意してください。

## ④ 漏水の確認方法

▼家庭内の蛇口をすべて閉めた状態で、水道メーターの中のパイロット部分（丸いコマ）が回転していないか確認する。

※コマが回転していれば漏水している可能性があります。

## ⑤ 漏水が判明した場合は

▼メーターボックス内のバルブを閉め、指定の給水装置工事業者へ修理を依頼する。

## ⑥ 必ず指定給水装置工事業者へ

▼給水装置工事（水道の新設・改造・修繕・撤去）は、水道法により指定給水装置工事業者でなければ施工できません。漏水による水道管の修理、住居解体による撤去の場合なども指定給水装置工事業者でなければできませんのでご注意ください。

※業者名などは下表をご覧ください。（八女市内業者のみ掲載）

●問い合わせ先 上下水道局

《料金》 ☎23・1949

《工事》 ☎23・1107

### ▼指定給水装置工事業者・電話番号（平成30年11月15日現在）

福 島	
丸谷商事	23・4118
千代田工業(株)	22・4307
牛島電機工業(株)	24・2171
(株)吉田ボーリング工業	24・4743
ひら川設備	24・3115
アズ八女店	24・1101
長 峰	
創水	22・5840
(有)井手プロパン商会	23・3065
(有)岩本住設	22・4718
(有)八女衛生社	23・5435
水環境企画・一究	22・5109
ともけい設備	22・3564
(株)ホクショウ	23・3323
牛島設備工業(有)	23・7570
橋村建設工業(有)	23・6898
上 妻	
八女食糧販売(株)	23・2166
牛島燃料店	22・2869
三宅設備	23・2368
馬場燃料店	22・4060
井上設備	24・0165
三 河	
田中設備	22・3944

八 幡	
(有)スミ設備工業	22・5465
忠 見	
川口ガス住設	23・7667
野田ホームガス設備	22・3015
西村住設	24・1067
岡 山	
(株)中村	23・3158
E M田中	22・4319
(有)タナカエンジニア	24・3147
清香設備工業(株)	22・7888
大石設備	23・0848
(株)九電工 八女営業所	23・2456
すまい創琳	22・5612
徳住工業	24・5262
濱田設備	24・4818
エヌ・ピー・シー	22・3986
黒 木	
(有)橋村住設	42・0096
(有)住環境総合開発	42・1185
ケア設備梅野	42・3450
仁田原商店	45・0035
モリアキ建設(有)	42・3827
三和住宅設備	42・4051
(有)柴尾電気商会	42・1183
馬渡設備工業	42・1335

(有)椿原住宅設備	42・0269
椿原住宅設備工事部	42・1237
(有)穴見商店	42・0130
和興住宅設備	45・0879
筑 南	
(有)立花電工	23・1533
(有)クリハラ管工事	22・5971
(有)弥栄工業	23・1198
立 花	
電's タカヤマ	37・0062
(有)今村住設	37・0316
マルタ電器	37・0256
(有)牛嶋住興	22・6611
原管工	37・0692
河原設備	37・0553
平島設備	37・1025
上 陽	
(有)角屋	54・3318
(有)村口電工	54・2278
(株)高田電気	54・2049
ミスミデンキ	54・2143
(有)井上商店住設部	54・2165
(有)ヤマト	54・2125
西木テレビサービス	54・3208
星 野	
(株)山口電気	52・3218



# 12月1日は「世界エイズデー」

WHO（世界保健機関）が12月1日を世界エイズデーと定め、日本でもエイズのまん延防止および患者・感染者に対する差別・偏見の解消を図る目的として実施しています。

[エイズ予防情報ネット](#)

[検索](#)

12月の健康だより  
健康推進課 (☎ 23・1352)

## ●日本のHIVの流行状況

2017年の新規HIV感染者・エイズ患者報告数は1407件で、前年よりも減少していますが、毎年1500人ほどが新規発症しており、横ばい傾向が続いています。

## ●HIVとエイズ

HIVとは「ヒト免疫不全ウイルス」のことで、免疫の仕組みの中心であるヘルパーTリンパ球という白血球などに感染し、体を病気から守る免疫力を低下させていきます。HIVに感染しても、ほとんどの人には症状がありません。

ん。しかし、ウイルスは患者の血液・精液などに含まれているため、これらが直接体の中に入れば感染する危険性があります。

エイズは、HIVに感染することによっておこる病気で、免疫力が低下しさまざまな症状を発症します。

## ●主な感染経路は性的接触

HIVの感染力は弱く、性行為以外の社会生活の中でうつることはありません。

主な感染経路は性行為による感染で感染経路の85・8%を占めています。そのほか、血液を介しての感染や母親か

ら赤ちゃんへの母子感染があります。

## ●HIVの治療

今のところ、体内のHIVを完全に取り除く治療法はありませんが、エイズを発症する前にHIVの感染を知り、適切な治療を受ければ、感染前と変わらない日常生活を送ることができます。早期に治療を始めることにより、他人への感染も防ぐことができます。

## ●HIV検査（無料・匿名）

HIV感染に特徴的な症状はありません。感染したかどうかを調べるには検査を受けなければなりません。

HIV検査は全国のほとんどの保健所で受けられます。料金は無料で、匿名での検査ですのでプライバシーも守られます。希望すれば、医療機関での検査や自宅で受けられる、郵送検査というシステムもあります。

無自覚の感染拡大は、あなたのみならず、あなたの大切な人をも不幸にしてしまいます。HIV感染の心配があれば、ほんの少し勇気を出して検査を受けてみませんか。

## 参加者募集

### すこやかな食べ方教室 （生活習慣病予防）

健康ポイント対象事業

12月のすこやかな食べ方教室は、生活習慣病予防教室として、20歳～74歳の人で、I度高血圧症（収縮期血圧140mmHg以上、拡張期血圧90mmHg以上）で、LDLコレステロール120～179mg/dlまたは中性脂肪（150～269mg/dl）の人を対象にした教室を行います。

●日程 12月13日（木）10時～12時（受付・健康チェック9時30分～9時50分）

●場所 〓おりなす八女研修棟

●参加費 〓無料

●定員 〓30人（先着順）

●持ってくるもの 〓特定健診結果票、筆記用具、八女市健康ポイントカード（持っていない人はその場で発行します）

●内容 〓血圧測定など健康チェック、市保健師・管理栄養士による動脈硬化予防についての話、食事について、個別相談（希望者）

●申込期間 〓11月15日（木）～11月28日（水）

●申込・問い合わせ 〓健康推進課（☎23・1352）

### 健康相談

保健師や看護師が、血圧・尿検査・肺年齢・体脂肪測定を行い、健康に関する相談に応じます(《※》を記した会場では、栄養相談も行います)。健康手帳をお持ちの方はご持参ください。相談日以外でも健康推進課窓口や電話で健康相談を行っています。

- 12月3日(月) 9時30分～11時 / 八女市保健センター《※》
- 12月5日(水) 10時～11時 / 上陽支所
- 12月11日(火) 10時～11時 / かがやき(立花)《※》
- 12月14日(金) 10時～11時 / そよかぜ(星野)《※》、14時～15時 / 上陽支所《※》
- 12月20日(木) 14時～15時 / 矢部基幹集落センター
- 12月25日(火) 10時～11時 / ふじの里(黒木)《※》、14時～15時 / 矢部基幹集落センター《※》

### 乳幼児健診

【旧八女地域・立花地域の皆さん】

- 会場 やめっこ未来館
- 受付時間 13時15分～14時30分
- 日にち・対象  
12月11日(火)=10か月児(平成30年2月生)健康診査  
12月19日(水)=4か月児(平成30年8月生)健康診査  
12月25日(火)=1歳6か月児(平成29年5月生)健康診査  
12月27日(木)=3歳児(平成27年11

### 月生)健康診査

【黒木・上陽・矢部・星野地域の皆さん】

- 会場=ふじの里(黒木)
  - 日時=12月18日(火)13時30分～14時30分まで受付
  - 対象=4か月児(平成30年7月～8月生) / 10か月児(平成30年1月～2月生)
- ※対象者には個別に通知します。事前に連絡いただくとどちらの会場でも健診を受けることができます。

### ベビーズクッキング

離乳食初期(5～6か月児)のお話と調理。要予約。定員15人。託児あり(要申込)。

- 日時=12月20日(木) 10時～13時(受付:9時30分～9時50分)
- 会場=おりなす八女研修棟
- 申込者には詳細を通知します。

### マタニティ教室

妊娠20週以降の妊婦さんを対象に、妊娠中の過ごし方についての話と試食、相談を行います。要予約。定員20人。

- 日時=12月4日(火)10時～12時30分(受付:9時30分～9時50分)
- 会場=おりなす八女研修棟
- 申込者には詳細を通知します。

### 子育て相談

子育てのことで、少しでも心配なことがあったら気軽にご相談ください。身長・体重測定もできます。母子健康手帳をお持ちください。相談日以外でも、窓口や電話



で子育て相談を行っています。

- 12月5日(水) 9時30分～11時 / やめっこ未来館
- 12月7日(金)10時～11時 / ふじの里(黒木)

### 乳幼児心理相談

心理士による個別相談です。対象者は小学校就学前までの成長発達面に不安のあるお子さんです。心配なことがあればお気軽にご相談ください。要予約。

【八女市保健センター】

- 12月13日(木) 9時～16時
- 12月27日(木) 9時～16時

【ふじの里(黒木)】

- 12月18日(火) 9時～16時

### 心理士によるこころの相談

心理士による個別相談です。対象者は市内在住で、こころに悩みがある人です。気軽にご相談ください。要予約。

- 日時=12月19日(水)13時30分～15時30分まで受付
- 会場=おりなす八女研修棟

### もぐもぐかみかみ!離乳食教室

次回は1月に開催します。



### 利休もち



#### 【材料】

- (巻きす1本分)
- 片栗粉…100g
  - 黒砂糖…100g
  - 水…300ml
  - くるみ(粗く刻む) …20g
  - きな粉(八女産) …30g

#### 【作り方】

- ① 鍋に片栗粉、黒砂糖を入れ、水を加えて混ぜる。混ぜながら中火にかけ、とろりとしてきたらくるみを加え、かたまりになるまで練り上げ、火からおろす。
- ② ①をきな粉を広げたバットに取り出し、きな粉をまぶしつけ、巻きすにとって巻き、輪ゴムで留めて形を整える。
- ③ 粗熱が取れたら人数分に切り分ける。

#### 1人分あたりの栄養価

	(1/8個)
エネルギー	119Kcal
たんぱく質	1.9g
脂質	2.6g
炭水化物	22.9g
カリウム	227mg
カルシウム	43mg
マグネシウム	17mg
鉄	1.1mg
食物繊維	0.8g
食塩相当量	0.0g

毎日の食卓に野菜料理を一品プラス。野菜を1日350g以上食べましょう。



## 青木繁をしのび紅櫓まつり<sup>こうろ</sup>

日本を代表する洋画家青木繁をしのび10月16日(火)、岡山公園頂上の青木繁歌碑前で紅櫓まつり(岡山公園を守る会主催)が行われました。まつりには岡山小学校4年生75人も参加しました。青木繁の母は八女市室岡出身で、青木繁も小さいころ母の実家に遊びに来ていたと言われています。子どもたちは画家の杉山洋さんから青木繁について話を聞き、歌碑に刻まれている「母います国」の歌を斉唱し、若くして夭折した天才画家をしのびました。



## 写真が語る八女福島歴史

10月6日(出)から14日(日)にかけて、旧八女郡役所で「八女福島昔の写真展」が行われました。これは、「郡役所シネマスイッチ」が主催する「フォト&フィルムアーカイブーまちの記録と上映会ー(平成30年度市民との協働によるまちづくり提案事業)」の一環で行われたもので、明治から昭和にかけての福島町の並みや土橋の賑わいの様子など約40点の写真が展示されました。年配の来場者は懐かしい風景に、若年の来場者は、懐かしくも新鮮な写真に見入っていました。

展示された写真はデータとして横町町屋交流間に保存され、イベントや各種Web媒体、印刷物として活用される予定です。



## 八女への移住を考える

10月21日(日)、本町の明永寺で「八女のロマンマルシェ」が行われました。穏やかな秋晴れの中、境内では八女産品を中心に「イイモノ」を集めたマルシェ(市場)が、本堂では「田舎暮らし」をテーマにしたトークセッションが行われました。トークセッションでは、八女へ移住した人の体験談などをメインに、移住を検討する人や受け入れる立場の人々が集い、八女の土地柄が持つ可能性などについて考えを深めました。



## 矢部川がつなぐ交流事業

10月14日(日)、矢部地域の「柳川市民の森」で、森の下刈りボランティアが行われました。平成17年に矢部村と柳川市が「水のふるさと協定」を締結し、水と緑の大切さの啓蒙と川上と川下の交流を目的に、毎年行っているものです。

5月に緑化功労者表彰を受賞したこの取り組みも14年目を迎え、今年も公募により参加された柳川市民と八女市関係者による総勢49人で、紅葉や山桜が植栽された森で下草刈りをしました。子どもからお年寄りまで幅広い年齢層の参加者が、互いに励まし合いながら丁寧に作業をし、広葉樹の成長促進につながりました。





## 八女高生がスギ林で間伐体験

県立八女高等学校は、毎年矢部地域の市有林で管理作業体験を行っています。

今年も10月15日(月)に生徒会役員等18人が参加し、間伐作業を行いました。生徒達はスギ林に入り、不慣れながらもノコギリを使って密集しているスギを切り倒す作業などを行いました。密集した林の中で、足場が悪かったり、思うように木が倒れなかったりと四苦八苦するなかで、木を育てる事の大変さを身をもって実感しました。作業のおかげで太陽光が差し込む環境の良いスギ林になり、生徒たちは達成感を噛みしめていました。



## 立花町行政区・クラブ対抗野球

八女市立花町行政区・クラブ対抗野球大会が、9月16日から10月14日までの間、立花グラウンドで行われました。結果は次のとおり。

- 優勝 原島クラブ
- 準優勝 谷川クラブ
- 第3位 北山、下辺春



## 事例を参考に地域づくりを学ぶ

八女市未来づくり協議会主催の「地域づくり研修会」が10月18日(木)おりなす八女で開催されました。

第1部では、「地域づくり提案事業」の採択を受け取り組んだ活動事例の発表が行われました。「星野1区がんばる振興会」は、分別収集場所として利用している広場のコンクリート舗装を発表。地域住民の高齢化が進む中、草刈りや清掃活動の労力軽減と雑草のない快適な広場に生まれ変わったことを報告しました。「三河校区まちづくり協議会」は、平成24年に発生した九州北部豪雨により、矢部川河川敷に群生していた彼岸花球根が流失したため、球根植栽を続けていることを発表しました。

第2部では、株式会社あわえ代表取締役吉田基晴氏から「縮小する社会をチャンスに変える」と題して講演が行われました。人口減少がもたらす少子高齢化、買い物難民、後継者不足、限界集落、学校消滅、産業衰退など、過疎地の課題を嘆くのではなく、課題解決こそがビジネスにつながっていることを示唆。個人も企業も過疎地に大きなチャンスが眠っていることを発見すべきと、「にぎやかな過疎」の町の実現を提唱されました。



## 初心に帰り安全運転を

10月5日(金)と19日(金)、26日(金)の3日間、八女中央自動車学校で、八女シニア・ドライビングスクールを開催しました。これは八女市と同校、八女警察署の3団体が連携して取り組んだもので、他の自治体では例がない試みです。

高齢ドライバーの交通事故が社会問題化する中、自身の現在の身体機能や判断能力、運転技術を認識してもらい、移動手段として欠かせない自動車を安全に運転してもらうことを目的としています。3日間で約50人が受講し、スズキとホンダの衝突軽減ブレーキ搭載車両の試乗など、普段はなかなか体験できない講習を受けました。受講者からは、「初心に帰りさらに安全運転に心がけようと思った」「不慣れた土地柄なので、少しでも長く運転していきたい」という声が聞かれました。

# 認知症予防講座「げんき脳講座」

八女市健康  
ポイント  
事業対象

認知症について学んでみませんか？お友だちをお誘いのうえ多くのご参加をお待ちしています。お気軽にご参加ください。

●対象 65歳以上の八女市民で認知症予防に関心のある人。事前申し込みが必要です。

## 【第4回げんき脳講座】

●日程 11月27日(火)14時～15時30分

●場所 〓おりなす八女はちひ

め(小)ホール

●内容 〓テーマ「日常生活の過ごし方と認知症予防」／講師 作業療法士恒松伴典さん

●参加費 〓無料

●申込 〓株式会社リセス

(0942・52・4887)

※「げんき脳講座」は八女市健康ポイント事業の対象になります。今年度初めて参加される人は、当日ポイントカードをご持参ください。

## ソフトバンクホークスファンフェスティバル2018



八女市では福岡ソフトバンクホークスとの地域包括連携協定に基づき、広報八女やホームページ等でホークス情報を発信しています。

1年間ホークスを応援してくれたファンの方へ感謝を込めて「ファンフェスティバル2018」を開催します。この日は、ステージイベントやフィールドアトラクションといった、シーズン中とは違った選手の一面が垣間見えるイベントのほか、公式ファンクラブやタカポイント会員向けに選手サイン会や写真撮影会な

ど、選手と直接ふれあえるイベントを用意しています！

●日時 11月25日(日)、開場12時、開演13時

●場所 〓福岡ヤフオクドーム

●入場チケット 〓一般チケット1000円▽タカポイント会員(登録無料)500円

※チケットは好評発売中です。詳しくはホークス公式サイトをご確認ください。

## 八女警察署少年係からのお知らせ

### 大麻は違法薬物です

近年大麻の乱用で検挙された少年が増えてきています。平成29年の検

挙件数は297人(全国)で、統計のある平成元年以降過去最多となっています。

大麻について「タバコより害が少ない、依存性がない、1回だけなら大丈夫」という間違ったイメージが広

まっています。実際は「タバコより依存性があり有害で、幻覚や記憶障害などを引き起こす」など極めて有害な薬物であり、大麻取締

法違反で厳しく罰せられます。大麻などの薬物を誘われたときは「きつぱりと断る、その場から離れる」こ

とが大事です。少年の薬物乱用などで困ったことや悩み事があれば、周囲の大人

や、次の相談窓口へご相談ください。

●相談窓口 〓久留米少年サポートセンター (0942・30・7867)

▽八女警察署少年係 (022・5110)

### 児童虐待防止



児童虐待は社会全体で解決すべき問題です。児童虐待には「身体的虐待、性的虐待、ネグレクト、心理的虐待」があります。例えば

「いつも子どもの泣き叫ぶ声が聞こえたり、保護者の怒鳴り声が聞こえたりする」

「子どもが家に帰りがたがらず、夜遅くまで一人で遊んでいる」

「子どもに対して保護者が無関心である」

「子どものけがについて自然な説明をする」など、児童虐待かも、と思つたらすぐにお電話ください。

●連絡先 〓児童相談所全国共通3桁ダイヤル189 (0942・32・4458)

▽久留米児童相談所 (0942・32・4458)

▽八女警察署少年係 (022・5110)

### 事業用の建物をお持ちの人へ！

1977年(昭和52年)

3月以前に建築された事業用建物(工場や倉庫、ビル・マンション等、共同住宅の共用部分等)の照明器具および屋内灯には人体に有害なPCB(ポリ塩化ビフェニル)を含む安定器が使用されている恐れがあります。

▽PCB使用安定器は、2021年3月31日までに中間貯蔵・環境安全事業株式会社(JESCO)に処分委託を行う義務が課せられていますので、対象の建物をお持ちの場合は、電気工事業者等に依頼するなどして点検をお願いします。詳細は福岡県HPをご参照ください。

※一般家庭用の蛍光灯等の安定器には、PCBが使用されているものはありません。

▽福岡県では、建物登記簿情報を基に右記の建物をお持ちの人を対象とした調査を行っています。調査票が手元に届いたら回答にご協力くださいますようお願いいたします。

●問い合わせ 〓福岡県南筑後保健福祉環境事務所 (022・6964)



# 南北朝の歴史 講演会



南北朝動乱の時代、後醍醐天皇の命を受けた懐良親王は、わずか8歳の時に征西将軍として五条頼元らと下向しました。今回は、八女市に残る南朝年号が記された石造物や、九州内の南北朝年号の石造物に焦点をあて講演会およびフィールドワークを開催します。

### 【歴史講演会】

- 日時= 12月9日(日) 13時30分～15時
- 会場= 八女市岩戸山歴史文化交流館「いわいの郷」
- 演題= 九州の南北朝期の石造物について
- 定員= 200人程度(申込不要、入場無料)
- 講師= 前川清一さん(熊本県文化財保護審議会委員)

### 【フィールドワーク】

- 期日= 12月16日(日)
- 集合場所= 八女市役所
- 集合時間= 9時～9時30分
- 定員= 20人程度※応募多数の場合抽選
- 参加費= 1,500円(予定)※保険料、昼食代含む
- 申込締切= 11月30日(金)

講演会・フィールドワークに関する問い合わせ=文化振興課 (☎23・1982)

# お知らせ



### 山寺のチャリティもみじ茶会

紅葉をながめながらお茶をお楽しみください。開運寺と江戸千家八女不白会共催。一服されたあとに、座禅と写経の体験もできます。

- 日時 11月23日(祝) 13時～18時
- 茶券代 大人500円、中学生以下200円

### 白木の秋の収穫祭

- 場所・問い合わせ 開運寺(立花町北山5421)
- ☎23・0710

### 八女軽トラ市

- 問い合わせ 白木地区地域振興会議事務局熊手さん(☎080・1734・3931)

山に囲まれた旧白木小学校を会場に、秋の収穫祭を行います。運動場のステージでは太鼓やダンス・アコースティックライブなどがあり、地域の団体等による出店もあります。来て見て食べて、白木の秋をお楽しみください。

- 日時 11月25日(日) 10時～
- 場所 旧白木小学校(立花町白木)
- 内容 太鼓やバンドの演奏・地域の出し物・出店

八女特産の野菜や加工食品、雑貨などを販売します。出店者随時募集。

- 日時 11月25日(日) 9時～12時 ※悪天候の場合中止。
- 場所 八女観光物産館とさめき駐車場
- 問い合わせ 同実行委員会事務局(☎22・3131)

### 八女商工会議所青年部 創立35周年記念公演会

入場料は無料ですが、八

女商工会議所にて事前申し込みが必要です。

- 日時 12月2日(日)▽開場14時30分▽講演会15時～16時30分

●場所 八女市役所

●講師 元福岡ソフトバンクホークス監督 秋山幸二さん

●テーマ 未来を担う青年経済人として学ぶべきリーダーシップ

●定員 600人(定員になり次第締め切ります)

●申込・問い合わせ 八女商工会議所(☎22・5161)

### 人権コンサート

入場無料、申込不要。お気軽にご参加ください。

- 【立花隣保館会場】
- 『あなただから』出逢いを生きる力へ』
- 講師 吉田祥吾さん(シンガーソングライター)
- 日時 12月6日(木) 19時～
- 定員 50人程度
- 問い合わせ 立花隣保館(☎23・6498)

【八女市隣保館(八女しあわせ交流館)会場】

- 『心に熱と光をもとめて』差別(いじめ)は麻薬、人権教育は心の特效薬』

●講師 中山洋一さん(シンガーソングライター)

- 日時 12月14日(金) 19時20分
- 定員 50人程度

●問い合わせ 八女市隣保館(☎24・5846)

### サウスクラブクリスマス 社交ダンスパーティー

みんなで楽しく踊りましょう。お気軽にご参加ください。

- 期日 12月12日(水) 19時～
- 会場 勤労青少年ホーム2階研修室
- 参加費 一般700円、会員500円
- 問い合わせ サウスクラブ事務局(総合体育館内)(☎24・1340)

### サウスクラブ囲碁大会

初心者の方も大歓迎です。お気軽にご参加ください。

- 日時 12月23日(祝) 13時～
- 会場 勤労青少年ホーム1階会議室
- 参加費 一般700円、会員500円
- 問い合わせ サウスクラブ事務局(総合体育館内)(☎24・1340)

### サウスクラブ囲碁大会

初心者の方も大歓迎です。お気軽にご参加ください。

- 日時 12月23日(祝) 13時～
- 会場 勤労青少年ホーム1階会議室
- 参加費 一般700円、会員500円
- 問い合わせ サウスクラブ事務局(総合体育館内)(☎24・1340)

# 平成30年度 多世代交流館「友遊くらぶ」参加者募集!

高齢者からお子さんまで多世代の皆さんが交流できるくらぶやイベントを開催しています。楽しいひとときを一緒に過ごしてみませんか。随時受付しています。

- 対象=八女市に住所を有する人
- 申込・問い合わせ=多世代交流館「共生の森」(☎22・2257)

くらぶ名	開催日	時間	定員
【折り紙】おりがみ持参	毎月第2・4火曜日	13時~15時	20人
【編み物】毛糸、かぎ針持参	毎月第1・3水曜日		10人
【将棋】基本的なルールを知っている人	毎月第2・4土曜日		10人

※講座は要申込※同じ趣味で楽しむ『サークル(仲間)』を作りませんか。ご相談ください。(9時~17時開館、日曜日休館)

## 八女市立図書館「図書館講座」

- 日時 11月24日(土) 14時~16時、13時30分受付
- 会場 11月24日(土) 14時~16時、13時30分受付
- 会場 11月24日(土) 14時~16時、13時30分受付
- 2階第3研修室
- 演題 児童文学を楽しむ
- 講師 久留米大学文学部 国際文化学科 田中優子さん
- 定員 40人(先着)
- 申込受付 11月1日(木)~18日(日)八女市立図書館全館カウンターで。※電話受付は本館のみ※参加費無料
- 電話受付・問い合わせ 八女市立図書館本館(☎22・2504)



## 教室・講座

### 短期子ども体操教室

- 日時 12月7日(金)、21日(金) 17時30分~18時30分
- 場所 八女市総合体育館
- 対象 小学1年生~6年生
- 参加費 一般600円、会員無料
- 問い合わせ サウスクラブ事務局(総合体育館内)
- ☎24・1340

### 市民公開講座

#### 「どう守る!高齢者の権利」

認知症によるトラブル・消費者被害・相続など身近に起きる出来事を通して、家族や自分自身の将来について一緒に考えてみませんか。参加費無料、申込不要。

### J A就農支援センター 農業体験会(施設見学会)

- 日時 12月15日(土) 13時30分~15時(受付13時)
- 場所 八女市総合体育館(小)ホール
- 講師 岩城和代弁護士
- 定員 160人(先着順)
- 問い合わせ 介護長寿課地域包括支援係(☎23・1203)

J Aふくおか八女では、「就農支援センター」を設置し、管内の農業関係機関(県・八女市・筑後市・広川町)と一体となって、新たにイチゴ・トマトなどの施設野菜の生産取り組みを希望する人、生産技術・経営管理等について実習、座学を通じて研修を行っています。ここで1年間の農業実習や各種研修を受け、研修終了後はJ Aが斡旋する遊休ハウス等で就農します。新たに農業を始めた人と考えている人、農業研修を体験したい人、農業に興味がある人を対象に、農業研修体験会を開催します。参加をお待ちしています。

- 日時 12月2日(日) 9時30分集合~15時頃終了予定

## ほほえみ

### 地域活動支援センター

#### ふらっち広場からのお知らせ

★本町178(旧きんぶく亭) ★☎24・3022

【開館時間】 平日 10:00 ~ 12:30、13:30 ~ 17:00 / 土日祝 10:00 ~ 16:00  
【休館日】 11/19(月)、20(火)、25(日)、26(月)※12月の休館日は決まり次第、ふらっち広場新聞にてお知らせします。

#### ★創作活動「人浴剤作り」

- 日時 = 11月17日(土) 13時30分~
- 参加費 = 100円

#### ★創作活動「ボンボンアクセサリー作り」

- 日時 = 11月28日(水) 16時~
- 参加費 = 無料

#### ★調理活動「おなべパーティー」

- 日時 = 12月1日(土) 11時30分~
- 参加費 = 200円

#### ★映画鑑賞「巫女っちゃん」

- 日時 = 12月8日(土) 13時~
- 参加費 = 無料

※各イベントは要予約。簡単な工作・手芸もできます。お気軽にご来館ください。



### 県営住宅入居者(抽選方式)

- 募集住宅 県内に所在する県営住宅(詳細は募集案内書をご覧ください)
- 募集案内書の配布期間 11月28日(水)~12月26日(水)
- 受付期間 12月17日(月)~12月26日(水)
- 募集案内書の配布場所 県住宅供給公社、同公社筑後管理事務所および大牟田出張所、市役所都市計画課各支所窓口
- 問い合わせ 県住宅供給公社(☎092・781・8029)

### 八女バウンドテニスクラブ参加者

一緒に運動する仲間を募集しています。動きやすい服装



戸籍システムメンテナンスのため次の時間帯でサービスの一部を停止します。

- 日時= 12月4日(火) 17時~終日
- 停止となるサービス=戸籍、附票の証明発行サービス
- 問い合わせ=市民課 (☎23・1115)

でシューズ・水筒を持参ください。事前にご連絡ください。

- 練習日時 毎週土曜日 20時~22時

- 場所 黒木小学校体育館
- 問い合わせ 松尾写真館 (☎42・0137)

### 試験

#### 大牟田医師会看護専門学校

- ①看護科(夜間定時制、40人募集)
- 修業年限 3年

- 願書受付 11月15日(木)~11月27日(火)
- 試験日 12月1日(土)

- ①准看護科(70人募集)
- 修業年限 2年

- 願書受付 12月6日(木)~12月18日(火)
- 試験日 12月22日(土)

- ①②問い合わせ 同校 (☎0944・52・7698)

### 就業支援

#### 子育て女性就職促進事業

平成30年度福岡県子育て女性就職促進事業。詳細は問い合わせください。

- 受講条件 現在子育て中もしくは育児中の女性で、開校日時時点で仕事をしていない人。講座終了後3か月以内に就職する意思がある人等

- コース ①VFPCコスト感覚アップ科(午前・午後) 12月開講
- ②パソコンじっくり基礎科(午前・午後) 12月開講
- ③パソコン実践力アップ科(午前・午後) 2月開講
- 定員 各コース15人

- 実施施設・問い合わせ パソコンスクールPCワークス(筑後市長崎) ☎0942・53・8851

#### 県立久留米高等技術専門学校

受験料、授業料無料。教科書代等実費。詳細は問い合わせるかHPをご覧ください。

- 【パソコン初級科4期】
- 訓練期間 11月8日(火)~3月29日(金)
- 申込締切 12月4日(火)
- 試験日 12月12日(水)(学科試験、面接)

### 相談

#### 第70回人権週間における県内一斉無料電話相談

- 問い合わせ 同校 (☎0942・32・8795)

「世界人権宣言」は、世界の全ての人々と全ての国々に対して、基本的な人権および自由を尊重し確保するため、昭和23年12月10日の第3回国連総会において採択されました。法務省・全国人権擁護委員連合会は、12月4日から12月10日までの1週間を「人権週間」と定めまし

た。人権週間にちなみ12月1日(土)に県内一斉無料電話相談を実施します。家庭内のもめごとや隣近所とのトラブル、いじめや差別など悩みや困りごとがあったら、一人で悩まずお電話ください。法務局職員と人権擁護委員が無料で相談に応じます。秘密厳守。お気軽に相談ください。

- 相談日時 12月1日(土) 9時~17時
- 相談電話 0120・307・405 (フリーダイヤル)
- ※携帯電話・スマートフォンからもご利用いただけます。

#### ひとり親家庭の養育費相談

ひとり親家庭を対象に、春日市クローバープラザ内にてハローワークと連携した養育費相談等を行っています。希望する人はお電話ください。離婚協議中の人もご相談ください。相談内容によって弁護士相談クーポン(1時間無料相談券)を発行します。

- 電話 092・584・3931
- 日時 12月 金曜 9時~17時、毎週土曜と第1・第3日曜の9時~16時

### 一般

#### 全国瞬時警報システム一斉情報伝達試験

11月21日(水)、全国瞬時警報システム(Jアラート※)を用いた全国瞬時警報システム一斉情報伝達試験が実施されます。八女市では、この訓練実施のため、午前11時ごろ、FMラジオの自動起動により大音量で「これはJアラートのテストです」との放送が流れますのでお知らせします。(※) Jアラートとは、地震・津波や武力攻撃等の緊急情報を、国から人工衛星

などを通じて瞬時にお伝えするシステムです。

- 問い合わせ 防災安全課生活安全係 (☎24・8146)

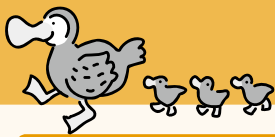
#### 拉致問題への認識を深めましょう

12月10日から16日までは北朝鮮人権侵害問題啓発週間です。拉致問題等、北朝鮮当局による人権侵害問題は国民全員の問題です。被害者の早期帰国や問題解決のため、私たち一人一人が関心を持ち、認識を深めましょう。「拉致問題を考えるみんなの集い」※参加無料

- 日時 12月1日(土) 13時30分~15時30分 ※開場13時
- 場所 ユメニテイのおがた(直方市山部364-4)
- 内容 横田拓也さん(拉致被害者横田めぐみさんの弟)の講演、映像作品上映
- 問い合わせ 県保護・援護課 (☎092・643・3301)

#### 「広報八女」12月は合併号

「広報八女」12月1日号と15日号は合併号になり、12月15日号の発行はありません。必要な情報については12月1日・15日合併号および1月1日号に掲載します。●問い合わせ=企画政策課 (☎23・1110)



# 子育て支援掲示板 12月

※子育て…子ども自身が、自らの力で心身ともに成長すること。

## 子育て支援総合施設

やめっこ未来館 **みらい広場**  
(八女市稲富 499) 図(☎24・8814)

### ■4か月さん集まれ(7月生まれ)

「ベビータッチ+食育」

●12/6(木) 10:00～12:30 / 飲み物持参/参加費有・要申込

### ■赤ちゃんRoom・相談Room

●12/6(木)、12/18(火) 13:30～15:00 / 参加費有・要申込

### ■田中もとこ先生のふあふあほっぺ

●12/11(火) 10:00～12:00 / 飲み物持参/要申込

### ■ファミサポ10周年記念交流会&みらい広場合同企画「クリスマス会」

●12/16(日) 10:00～ / 要申込

### ■ママ読の日「移動図書館車も来ます」

●12/19(水) 10:00～12:00 / 飲み物持参/託児有/要申込

### ■高田先生とおしゃべり会

●12/21(金) 10:00～12:00 / 飲み物持参/要申込

## 子育て支援施設 ピッコロ

(黒木町桑原207※ふじの里内)  
図(☎42・3301)

## ■福岡県家庭教育支援チーム設置事業

「親子で楽しくふれあいクリスマス」

●12/2(日) 10:30～ / 11/28(水)までに要申込

### ■つくろうねっ「お正月飾り作り」

●12/12(水) 10:30～ / 定員親子10組 / 参加費500円 / 12/9(日)までに要申込

■はっぴいバースデー「山下照子さんのパネルシアター」 ●12/18(火) 10:30～ / 12/15(土)までに要申込

## 子育て支援施設 きらきら

(立花町北山2747-5) 図(☎24・9090)

### ■GOGO!カ〜りる

●12/4(火) 10:30～ / 移動図書館のバスが来ます。紙芝居もあります。

### ■北山保育所に遊びに行こう

●12/12(水) 10:00～ / 要申込

### ■わ・わ・WA!

「Happy X'mas」 ●12/14(金) 10:30～ / 限定子ども25人 / 要申込

### ■すてきな記念日♥

●12/19(水) 10:30～ / 誕生月者のみ 要申込 / どなたでも参加できます。

## 子育て支援施設 トゥインクル

(星野村 10775-14 ※そよかぜ内)  
※開館日=祝祭日除く火・木・金  
図090・3320・2196 / やめっこ未来館 (☎24・8814)

■星野であそぼ♪「平和の広場であそぼう」 ●12/4(火) 10:30～ / 現地集合・現地解散 / 要申込

### ■うちのおやつ時間

「ほかほか肉まん」

●12/13(木) 10:30～ / 参加費300円 / エプロン・三角巾持参 / 要申込

### ■ママといっしょ♪

「マグカップでケーキサレ」

●12/21(金) 10:30～ / 参加費300円 / エプロン・三角巾持参 / 要申込

## 移動ひろば 図こども未来係(☎24・8814)

### ■10:00～13:00

▽井延公民館 12/4(火)

▽長峰保育所 2階 12/5(水)、19(水)

▽上陽公民館 12/7(金)

▽室岡公民館 12/20(木)

▽働く女性の家 12/25(火)

▽矢部集落センター 12/26(水)

## + 12月・年始の在宅医当番表 ※変更になっていることがありますので電話で確認してください。

### 12月2日(日)

東洋医学ひぐちクリニック(大島) 23・2765

中村内科医院(立花町) 37・1601

有吉歯科クリニック(筑後市) 0942・27・9844

### 12月9日(日)

ごんどう内科(山内) 23・3010

中島医院(黒木町) 42・0235

やました歯科医院(広川町) 0942・52・3819

吉田眼科医院(筑後市) 0942・54・1888

### 12月16日(日)

古賀泌尿器(馬場) 24・3121

矢部診療所(矢部村) 47・2700

白谷歯科医院(広川町) 32・3540

### 12月23日(祝)

吉山クリニック(稲富) 30・2200

みやざき内科(立花町) 37・0008

山口歯科医院(筑後市) 0942・53・3256

宮城耳鼻咽喉科(筑後市) 0942・52・8733

### 12月24日(振休)

三浦医院(皮膚科)(東京町) 23・3928

クリニックくろぎ(黒木町) 42・0887

内藤歯科医院(黒木町) 42・4086

### 12月29日(休)

江上内科(本町) 24・0113

岡村医院(立花町) 23・2770

### 12月30日(日)

富田クリニック(蒲原) 24・4810

クリニックくろぎ(黒木町) 42・0887

よしいずみ歯科(筑後市) 0942・42・3555

### 12月31日(休)

ごんどう内科(山内) 23・3010

後藤内科医院(上陽) 54・2221

ふじわら歯科医院(筑後市) 0942・52・4067

森田歯科医院(山内) 24・3055

### 1月1日(祝)

中野内科循環器科(吉田) 25・3010

しばた医院(上陽町) 33・7373

城崎歯科医院(筑後市) 0942・53・8205

はら歯科クリニック(広川町) 24・8363

まえだ耳鼻咽喉科(稲富) 30・1187

### 1月2日(休)

なかしま胃腸科(蒲原) 25・6200

角整形外科(黒木町) 33・2121

永田歯科医院(筑後市) 0942・52・2133

姫野歯科医院(広川町) 32・0155

### 1月3日(休)

八媛病院(本) 22・4176

富田医院(黒木町) 42・0173

山口歯科医院(筑後市) 0942・53・3256

はまさき歯科クリニック(広川町) 32・7800

### ▼救急指定病院

公立八女総合病院(高塚) 23・4131

柳病院(吉田) 23・2176

川崎病院(納楚) 23・3005

馬場病院(広川町) 32・3511

姫野病院(広川町) 32・3611

筑後市立病院(筑後市) 0942・53・7511

### ▼夜間小児救急医療受付

(19:00～21:30)

[月・水・金] 公立八女総合病院(23・4131)

[火・木] 筑後市立病院(0942・53・7511)

### ▼日祝日小児救急医療受付

(9:00～14:30)

【12月】2(日)・16(日)・24(休)・30(休)・31(休)

【1月】1(祝)・2(休)

公立八女総合病院(23・4131)

【12月】9(日)・23(日)・29(土)午前

【1月】3(休)

筑後市立病院(0942・53・7511)

### ▼県小児救急医療電話相談

(19:00～7:00)

県指定健康相談事業者 # 8000

### ▼救急車を呼ぶべきか迷ったら

(24時間対応) # 7119

【休日当番薬局】日曜日・祝日に開いている薬局を八女筑後薬剤師会のホームページ(<http://ycpa.info>)で確認することができます。



# おりなす八女 イベント情報

お問合せ  
おりなす八女(☎22・5332)

～尺八とマリンバによる世界最小のオーケストラ～

## 藤原道山 × SINSKE 花 -FlowerS-



今回のテーマは花。花にまつわる親しみ深い名曲揃いのプログラムです。伝統的でありながらも斬新で、美しく多彩な響きにご期待ください。

〈プログラム〉

チャイコフスキー／花のワルツ  
ムソルグスキー／展覧会の絵  
滝廉太郎／花 ほか

チケット (全席指定) 一般 4,000円  
好評発売中 友の会 3,500円

12/9(日) 15:00 開演 ハーモニーホール 高校生以下 1,000円  
特別席(指定エリア内) 3,000円



落語立川流きっての実力派、看板真打のひとり

## 立川生志 新春独演会

平成31年

1/18(金) 19:00 開演

はちひめホール 一般 3,000円  
(全席指定) 友の会 2,500円

チケット好評発売中

高校生以下 1,000円

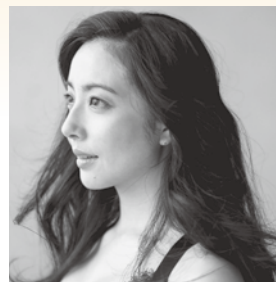
オペラ界で今、最も注目される期待の歌姫

## 小林沙羅 ソプラノリサイタル

〈プログラム〉

山田耕筰／赤とんぼ、  
この道、からたちの花  
シューベルト／野ばら  
グノー／宝石の歌

ほか



平成31年

3/10(日) 15:00 開演 一般 2,500円

ハーモニーホール(全席指定) 友の会 2,000円

チケット好評発売中

高校生以下 1,000円

会員募集 平成31年度「おりなす友の会」  
1/5(土)～入会受付を開始します

入会方法…HPにてご確認くださいか、もしくは、  
おりなす八女へお問合せください。



おりなす八女 Music Special

## 藤巻亮太(レミオロメン) コンサート 2019

『粉雪』『3月9日』など数々のヒット曲を世に送り出した藤巻亮太のスペシャルライブ。2012年にレミオロメンの活動休止を発表後はソロ活動を開始。今年10月には自身が主催する初の野外音楽フェスを開催し大成功するなど幅広く活動中。

平成31年

2/17(日) 16:00 開演  
ハーモニーホール

(全席指定) 一般 5,300円

チケット発売 友の会先行 11月18日(日)～ / 一般 11月25日(日)～

主催：おりなす八女文化事業振興会・八女市

## 11月・12月・1月 イベント情報 おりなす八女HP <http://www.orinasu-yamecity.jp/>

開催	催し	ホール	開演	入場料	問合せ先	電話番号
11/29(木)	プロムナードコンサート PiarimBa (ピアノ&マリンバ)	桜カフェ	19:00	無料	おりなす八女	22・5332
12/1(土)	Jazz Chorus winter live vol.2 シルバークローズハーモニー 結成 35 周年特別記念ライブ	はちひめ	18:30	(全席指定) 一般 3,500円 (当日 500円増) 小学生以下 2,500円	八女グリーンホテル	22・2156
12/7(金)	障害者週間啓発事業 バリアフリー対応上映会 「野球部員、演劇の舞台に立つ！」	ハーモニー はちひめ	13:00	無料 (要申込・要手帳)	八女地区障害者基幹相談支援センターリーベル	22・2610
12/8(土)	スマイルフェスタ八女 2018 講演会 講師:安田 菜津紀(フォトジャーナリスト) 演題:「紛争地、被災地に生きる子どもたち」～取材から見てきたこと～	ハーモニー	オープニング 13:15～ 講演会 14:30～	無料 ※託児をご希望の方は 11/22(木)までにお申込みください。	八女市 人権・同和教育課 (人権フェスタ実行委員会)	23・2074
12/15(土)	「子ども食堂」応援企画/おりなす八女アウトリーチ 劇団さんぽ公演「かあちゃん取扱説明書」	八女文化会館	14:00	大人 500円 支援金 子ども無料(全席自由)	おりなす八女	22・5332
12/22(土)	ー音楽は(時)をつけぬけるー vol.3 朝川万里レクチャーリサイタル(ピアノ) J.S.バッハ～E.カーターまで	はちひめ	15:00	(全席自由) 一般 2,000円 ※ 200席限定	八女ベーゼンドルフアー音楽祭プロジェクト(調)	090・3012・5079
1/12(土)	第21回 みんなで歌おうボンモマン (幸せなひととき)	八女文化会館	14:00	無料	サウスハーモニカ「竹取物語」(末石)	23・3366
1/13(日)	第65回 八女市成人式	ハーモニー	10:30	—	八女市 社会教育課	23・1318

## 大きなイモがたーくさん

道の駅たちばなで10月31日(水)、みつとも保育園の園児30人がサツマイモの収穫を体験しました。これは、道の駅の地域貢献事業の一環で行われているものです。180㎡の畑に道の駅スタッフや協力者、園児たちが、6月8日に植え付けた「紅あずま」や「なると金時」の苗は大きく育ち、園児たちは1本1本力を込めて引き抜き約180kgを収穫しました。収穫したサツマイモは、保育園の給食などで使われる予定です。



## お茶の実パワーを生かして

星野地域の物産販売所「清流」で販売されている「星野茶油の化粧品」が平成29年度福岡デザインアワードに入賞し、生産者の皆さんが市長を表敬訪問しました。清流では、遊休茶園の利活用を検討し「お茶の実」に着目。食用油や化粧品などを開発し、第6次産業としての展開が期待されます。10月26日に市長の韓国巨済(コジェ)市表敬訪問の折に、巨済市長へ贈られ、茶の魅力と商品の良さをPRしました。



## 秘境の秋を味わい楽しむ

10月28日(日)、矢部地域の杣の里溪流公園で「杣の里秘境まつり」が行われました。

来場者は、そば打ちやよぎまんじゅう作り、丸太切り、陶芸、溪流釣りなどを体験したり、色づき始めた園内を散策しながら椎の実や松ぼっくりを収集したりして、のんびりとした秘境の秋の休日を楽しみました。



## 白壁の町並みを練り歩く

土橋八幡宮の神霊が稲富の御旅所に渡御する「土橋八幡宮神幸行事(市指定無形民俗文化財)」が10月17日(水)に、御旅所に二泊した後再び同八幡宮に戻る「環幸行事」が19日(金)に行われました。祭りでは、赭熊をかぶった子どもたちや獅子舞がにぎやかに町並みを練り歩きました。獅子にかまれるとその年は無病息災で過ごせると言われており、沿道には赤ちゃん連れなど多くの見物人が集まり健康を祈願していました。



## 役目を終えた仏壇を供養

八女福島仏壇仏具協同組合は10月27日(土)、八女伝統工芸館敷地内にある八女福島仏壇元祖之碑前で仏壇供養祭を開催しました。これは、役目を終えた仏壇に感謝し供養するために毎年開いているもので、今年は10基の仏壇が寄せられました。読経が流れる中、関係者は焼香をし、仏壇を供養しました。



仏壇供養を依頼した女性は「実家が空き家になって、残された仏壇がずっと気になっていたのが安心しました」と安堵の表情でした。

八女伝統工芸館内では10月27日から11月11日まで八女福島仏壇フェアが開かれ、各社自慢の仏壇が勢揃いしました。11月4日(日)と11日(日)には匠の技の実演会も行われました。