



雛の里八女ぼんぼりまつりが2月14日(日)から3月13日(日)まで開催され、八女福島の白壁の町並みは雛の色に染まりました。

まつりの中で十二単衣と束帯姿の結婚式が福島八幡宮で行われました。2月21日(日)には久保山高年さんと廣田美樹さんが、2月28日(日)には大坪佳貴さんと末永亜由美さんが福島八幡宮本殿で式を挙げ、親族やスタッフ、見物客からのフラワーシャワーで祝福を受けました。その後、かわいいお雛様とお内裏様に扮した市内の保育園児、幼稚園児とともに、福島の町並みを古式ゆかしくパレードしました。まるで平安絵巻のような二人に、沿道の見物客から祝福の拍手が送られていました。

また、今年度も八女学院中学校・高校の美術部の皆さんに無料バスツアー

## 華やかに町並みを彩る 雛の里八女ぼんぼりまつり



1.白壁の町並みで結婚式パレードをする大坪さん夫妻 2.ラッピングバスが町並みを走りました 3.きれいなプランターの花々がお客様をお出迎えました

用バスのラッピングと、八女農業高校システム園芸科の生徒の皆さんに町並みに飾るプランターの準備をしてもらいました。華やかなラッピングバスとプランターがまつりに訪れる多くのお客様をお出迎えました。



福島八幡宮本殿にて結婚式を挙げた久保山さん夫妻(右) 横町町家交流館に展示された雛人形を多くの来場者が見学しました(左)

## 春の訪れを告げる梅花の香り

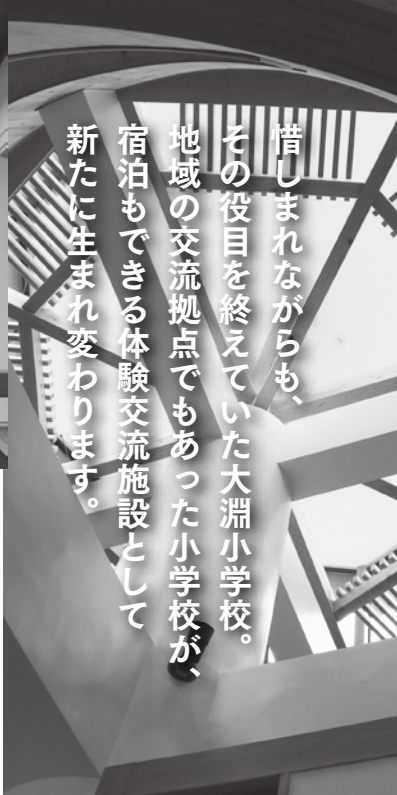
八女市内に春の訪れを告げる夢たちばな観梅会が2月20日(土)から28日(日)までの間、立花町の谷川梅林一帯で行われました。観梅会に合わせたかのように可憐な梅の花が咲き誇る中、来場者は花の香りが漂う広大な梅林内を散策したり、カメラを片手に記念写真を撮ったりと思い思いに楽しんでいました。

また、ワインセラー内での「竹あかり幻想の世界」では、竹あかりがセラー内を幻想的に照らしだし、来場者を魅了していました。これは、同町松尾地区の松尾百笑村の皆さんが竹材を切り出し、八女市消防団立花支団員や八女消防本部職員、一般のボランティアのほか、地元立花小学校6年生児童など、多くの人々の手によって生み出されています。竹あかり幻想の世界は昨年からは平日にも開催されており、より多くの方々に楽しんでいただきました。



1.満開の梅林内を散策する人々 2.「広がれ愛・希望・和」をテーマに作られた竹あかりの作品 3.出店会場で行われた餅つき





惜しまれながらも、その役目を終えていた大淵小学校。地域の交流拠点でもあった小学校が、宿泊もできる体験交流施設として新たに生まれ変わります。

## 八女市大淵体験交流施設

# げんき館おおぶち グランドオープン

3/26(土)  
8:30~

### オープニングイベント 3/26(土)

開館記念式典 8:30 ~ 9:20

熱気球搭乗体験 8:00 ~ 11:00

21世紀・青少年チャレンジウオーク出発 9:20 ~

謎解きゲーム 13:00 ~ 15:00

中庭喫茶 9:30 ~ 15:00

地域の方による出店 10:00 ~ 15:00

熱気球体験は男女共同参画・生涯学習課へ電話で申し込みください

☎ 0943・23・1318

- 定員=先着 15組(1組 3人以内)
- 申込期間=3月15日(火)~21日(祝)
- 申込時間= 8時30分~17時15分(土日は受付しません)

※当日の天候により、搭乗できない場合があります。



ここでしかできない非日常体験を

藤中 拓弥さん  
(八女市地域おこし協力隊)

オープニングイベント「謎解きゲーム」では、ストーリーをたどりながら宝物を探していきます。だれでも楽しめますので、ぜひおいください。市内の人はもちろん、多くの人に愛される施設となるよう頑張ります。大淵の自然と館の中で、ここでしかできない非日常を体験してください。

げんき館おおぶちに、ぜひおいください!



楽しく交流できる施設を目指します

近藤 敦子さん  
(八女市地域おこし協力隊)

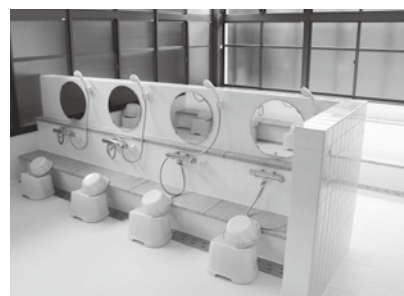
地域の方による出店では、大淵ならではの味をお楽しみ頂けます。中庭喫茶では、市内外からの出店者による、コーヒーやパン、雑貨などが販売されます。様々な体験プログラムを計画中で、地域の方、市内の方、市外の方、多くの方が楽しく交流できる施設を目指します。



各教室は 94 人が宿泊可能なスペースへと生まれ変わりました



地域の方々手作りの食事がいただけます



大浴室

## 大淵体験交流施設 げんき館おおぶち

八女市黒木町大淵 3998

☎ 0943・24・8217

☎ 0943・45・1557

《休館日》毎週水曜日(水曜日が祝日の場合はその翌日)、および年末年始

区分	市内在住者	市外在住者
大人(高校生以上)	1泊 2,910円	1泊 3,240円
中学生	1泊 2,430円	1泊 2,700円
小学生	1泊 1,940円	1泊 2,160円
未就学児(3歳以上)	1泊 1,450円	1泊 1,620円

《食事》①食堂で提供(朝食 430円、昼食 640円、夕食 860円) ②弁当の斡旋③調理室で自炊

### 地域の小学校の歴史を受け継ぐ「げんき館おおぶち」

平成9年4月、大淵小学校・枝折小学校・剣持小学校・平野小学校を統合して「大淵小学校」開校。平成26年3月閉校。平成28年2月八女市大淵体験交流施設「げんき館おおぶち」として開館。

3/26 (土)八女市に  
二つの交流施設が  
誕生します



3/26(土)  
11:00~

※オープニングセレ  
モニーは10:00~

八女市矢部地区観光物産交流施設

# 柚のさと ブランド オープン

「観光案内」「特産物販売」「飲食」「交流」を目的として3月26日(土)に開館します。※オープニングセレモニー10時、一般開館11時

4つのスペースで楽しんで、くつろいで

【飲食スペース】テール席、カウンター席あわせて60席。「そまりあんカレー」「まんどきそば」など地域の産物を使ったお食事メニューや、ドリンク・デザートなどのメニューが豊富に揃っています。(メニューの一部を左に紹介しています)。物販スペースで購入したお弁当やお総菜も、ここでお召し上がりいただけます。

【物販スペース】矢部地区の特産品(農産物・加工品)をはじめ、地元の人たちも日常の買い物にご利用いただけるよう、その他食品、日用雑貨などを販売します。

【多目的スペース】観光情報等の発信と八女市の総合的な観光案内を行います。フリースペースとして様々なイベントなどにも活用します。

【デッキ】展望を利用したオープンスペース。テール席で景色をながめながら飲食等も楽しめます。夏の花火大会には、絶好の見物場所に。



そまりあんカレー



人気のまんどきそば



定食



ヤマメ丼定食



柚子スカッシュ 桜もち

源流の大自然が  
皆さまをお迎えします

「柚のさと」では、矢部地域の新鮮野菜や加工品など、特産品を販売します。また、地域の食材を使った食事などもお楽しみください。人気のそまりあんカレー、まんどきそばも味わっていただけます。多目的トイレや授乳スペースなども完備しています。

源流矢部川の大自然の中、春は桜とシャクナゲ、夏は川遊び、秋は紅葉、冬は静かな日向神ダムの風景など自然豊かな八女津媛の里、矢部村へぜひ足をお運びください。



梅野徳太店長

## さくら物産フェア

《たくさんの物産を販売!》  
よもぎまんじゅう・加工品、巻き寿司・よもぎもち・いちご大福、大釜ゆでこんにやく、ちらしずし・弁当・ホルモン、煎茶・和紅茶、木工作品、果物・野菜・陶器ほか  
筑紫しゃくなげ・西洋しゃくなげ・ツツジほか  
竹材・木工芸品ほか

## やべ春まつり

場所：柚のさと

3/26(土)~4/3(日) 10:00~16:00

3月26日(土)・27日(日)・4月2日(土)の3日間、先着100名様にぜんざい無料配布。1,000円以上購入の方にはお楽しみ抽選があります。

☎矢部支所 建設経済課(☎0943・47・3111)

八女市矢部地区観光物産交流施設

## 柚のさと

八女市矢部村矢部 3277-1

☎ 0943・47・2500

《営業時間》7:00~20:00

※飲食スペースのみ11:00~18:00

《定休日》第2・第4水曜

※シーズンにより変更の場合あり





## 「もっと住みよい八女市に」 こども議員が堂々と質問

八女市青少年育成市民の会主催の第6回八女市こども議会が2月6日(土)、立花庁舎八女市議会議場で行われました。将来の有権者である子どもたちが民主主義の基本である議会の場を体験することで、日々の暮らしと行政のかかわりを学習し、自分の意見をはっきりと述べることができる子どもを育成を図るために行われています。

市内の小学6年生15人がこども議員として参加し、こども議長の古村夏季さんが開会を宣言。最初は緊張の面持ちでしたが、傍聴席の保護者や関係者が見守る中、一人ずつ大人顔負けの質問を展開しました。質問の内容は、防災ラジオの使用に関する事、視聴覚機器を使った学習について、高齢者との交流、人が集まる町づくりについてなど、多岐にわたりました。どのこども議員も市長や教育長などの回答に真剣な表情で耳を傾けていました。



### 【1番】酒井貴理人こども議員(黒木西小)

#### 八女市への観光客をもっと増やしてほしい

八女市には「八女福島の燈籠人形」や、「あかりの祭典」、「黒木大藤まつり」などの祭りがあるが、もっと観光客を呼び込んで、明るく元気な八女市をつくる計画はあるのか。

**答弁** 八女市にはH26年度210万人を超えるお客様に来ていただいている。今年度からFM八女に観光事業部を設け、市独自の旅行商品を企画・販売し大好評を得ている。今後も多くの八女ファンを獲得するために、観光振興を進めていく。



### 【2番】加藤玲菜こども議員(岡山小)

#### 防災ラジオの使用について

周りの方の話を聞くと、防災ラジオはあまり使われていないのではないかと感じた。市として防災ラジオを多くの人に使ってもらうために何かされてあるのか。

**答弁** 防災ラジオは命にかかわる大事な情報、市民生活に密着した大切な情報を発信している。市の広報紙のほかにも、今年からは他機関の広報紙や、各種イベントのチラシやパンフレットにも防災ラジオの使用促進記事を掲載してもらっている。



### 【3番】馬渡 瞭こども議員(黒木小)

#### 学校統廃合と学校跡地利用について

八女市内山間部は学校閉校が進み「ふれあいセンター」や宿泊施設になっていると聞く。正確な情報をお聞きしたい。また、計画があれば教えて欲しい。

**答弁** 市内では合併以前から、山間部を中心に学校の統廃合が行われてきた。統廃合により廃校となった学校施設の多くは、様々な用途で利用されている。現在使われていない施設についても、企業を誘致するなどの取り組みを行い、有効利用に努めている。



### 【4番】川口佳祐こども議員(川崎小)

#### 入学者数の減少について

小学校に入学する子どもが年々減っていつている。児童数の減少によって廃校になる学校が多いことを知った。八女市ではなにか児童数を増やす対策はしているのか。

**答弁** 出産祝金や入学祝金、保育料減免、医療費の助成、サポート事業など様々な子育て支援を行っている。「八女市まち・ひと・しごと創生総合戦略」でも、現在の出生率1.38を5年後には1.60、10年後には1.80まで引き上げるよう事業を進めていく。



### 【5番】井上叶翔こども議員(福島小)

#### 視聴覚機器を使った学習について

他校では、タブレットを利用した学習が行われているということをテレビや新聞でよく見かける。市としては、タブレットの導入を考えているのか。

**答弁** 学校教育へのタブレット端末の導入のメリット・デメリットを考えながら、さまざまな角度から十分に調査研究を進めたくうえで判断したいと考えている。まずは、今導入している電子機器や通信機器を効果的に活用した授業の充実を目指していく。



### 【6番】中西日衣菜こども議員(星野小)

#### 豪雨対策について

九州北部豪雨で星野村は大きな被害を受けた。復旧工事は進んでいるようだが、大雨が降っても川の水があふれないような対策を何か考えてほしいと思う。

**答弁** 復旧工事は約90%完成したが、河川工事だけでは限界がある。気象状況の変化により、九州北部豪雨よりも多くの雨が降ることがあるかもしれない。自分たちでできる対策を考え、行動することが大切。常日頃から災害に対する備えをしてほしい。

15人のこども議員が、住みよい八女市をつくるために質問しました。



【7番】平井真温こども議員（長峰小）

**岩戸山歴史文化交流館及び岩戸山公園の活用について**  
11月に立派な岩戸山歴史文化交流館がオープンした。岩戸山をもっと子どもから大人まで、多くの方が触れ合うことのできる「憩いの場」となってほしいと願っている。

**答弁** 新設された岩戸山歴史文化交流館を中核施設として、古代体験や親子で楽しめる事業を計画している。また、岩戸山古墳の自然観察や古代風の生活を体験できる事業等を展開しながら、楽しい憩いの場にしたいと考えている。



【8番】中司 京こども議員（矢部小）

**商業施設・生活用品・食料品などの宅配サービスについて**  
スーパーマーケットを作ることや、品物の宅配サービスを行うことを八女市にお願いできるのか？矢部地区はお年寄りが多く移動手段が限られているので、買い物で困っている。

**答弁** 今年3月下旬に矢部村にオープンする「観光物産交流施設」において、地元の農産物や加工品に加えて日用品や生活雑貨を含めた販売も予定している。買い物に行けない世帯などを中心に宅配サービス事業も行う予定で計画を進めている。



【9番】浜武由梨明こども議員（上妻小）  
**小・中学校同士の交流について**

上妻小は、8月に三河小と合同で水泳記録会を行った。学校関係なく応援し合い、お互いの距離が縮まったと感じた。他の小・中学校とも交流ができたらいいと考えている。

**答弁** 児童生徒のコミュニケーション能力や、人と関わる力などを身に付けていただくために、交流活動の目的や内容を検討しながら、無理なく継続的な学校間交流ができるような環境づくりに、校長先生方といっしょになって努めていきたいと考えている。



【10番】橋口知矢こども議員（上陽北洩学園小）  
**高齢者の方々との交流について**

お年寄りとの交流は大切になっていく。私たちの学校では子ども民生委員の取り組みが行われているが、市としてはお年寄り子どもたちとの交流など考えてあるのか。

**答弁** 多世代の交流には、地域の伝統行事や老人クラブ、子ども会の活動、ふれあいサロンなどの活動が大変重要であるとする。上陽北洩で実施している子ども民生委員活動も有意義なので継続していただきたいし、市内にも広く紹介していきたい。



【11番】中島瑞葵こども議員（三河小）  
**子どもたちが力いっぱい元気に遊べる場所について**

三河小学校の校区には、子どもたちが外で元気いっぱいドッジボールや、サッカー・野球をするような場所がない。各小学校の校区に広いグラウンドを1つ作ることはできないか。

**答弁** 市内には自然環境を生かした大きな公園は19か所あるが、住宅地周辺にスポーツができる公園を整備するには困難な状況。グラウンドゴルフの普及により町内会が運動場を整備・管理しているところもあり、提案があったら市も支援していく。



【12番】永田駿太こども議員（筑南小）  
**千間土居公園の活用について**

木々に囲まれた自然豊かな千間土居公園をもっと整備していろいろな世代の人が集まる公園にすれば、私たちの校区にもたくさん人が集まると思う。活用について計画はあるか。

**答弁** 千間土居公園は国が所有し県が管理している矢部川の中にあり川の一部にもなっている。川の流れに支障のある遊具などの設置は制限されている。今後の有効活用も含めて、多くの人が集まるような工夫した整備と適切な維持管理に取り組んでいきたい。



【13番】池田夢来望こども議員（八幡小）  
**人が集まる町づくりについて**

活気のある元気な八女市にするためには、人が集まる町づくりが大切だと思う。たくさんの人が八女市に来たくなる、住みたくなる町づくりについてどんなことをされているか。

**答弁** 「八女市総合計画」や「まち・ひと・しごと創生総合戦略」の計画書に沿って事業を進めている。今後とも、住まいや結婚、子育て、仕事、教育、文化、交通、情報通信などの事業を幅広く行い、安心して、心豊かに暮らせる八女市をつかっていきたい。



【14番】今村碧実こども議員（立花小）  
**イノシシ被害の対策について**

友達の家のハウスにイノシシが入り、収穫前のトマトをぐちゃぐちゃにしてしまった。他にも各地で農作物の被害が出ているがイノシシの被害について、どのような対策をとっているか。

**答弁** 市では田んぼや畑のまわりに金網で作った柵の設置や、電線を設置しその線に電気を流すことでイノシシの侵入を防ぐ取り組みをしている。また県と市の共同で、柵の正しい設置の仕方や、わな等で確実にイノシシを捕獲するための勉強会等も行っている。



【15番】古村夏季こども議員（忠見小）  
**通学路の安全の確保**

忠見校区では、道が狭く抜け道として多くの車が使う道路がある。冬場は暗くなるのが早く、冬の雨の日や習いごとの帰りなどは街灯がなく大変危ないので、街灯をつけてほしい。

**答弁** 市では防犯灯を設置する際に、設置していただいた行政区に、費用の3分の1の補助金を交付し、支援している。小学校の方でも、PTAや子ども会を通して、行政区長さんに話をいただき、八女市の防犯灯設置補助金を活用して、街灯を設置していただきたい。

※紙面の都合上、回答は要旨のみ紹介しています。





# 八女市食生活改善推進会 会員募集

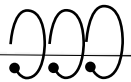
食育や健康づくりの活動をしてみませんか

「私たちの健康は私たちの手で」を合言葉に、生活習慣病を予防するよい食生活への改善を目指し、推進員（ヘルスメイト）として活動しています。旧市町村ごとに支部があり、それぞれ楽しい活動が行われています。食育や健康づくりに興味のある人、私たちと一緒に活動しませんか。

- 申込期間 随時
- 申込・問い合わせ 健康推進課 保健指導係

（☎23・1352）

※申し込みされた人には、後日詳しい内容のお手紙を差し上げます。



野菜を目標 1日 350 g 食べるために、  
毎日「あと一皿 70 g の野菜を！」

## 大根ステーキのトマトソースかけ

いつもの大根がおもてなし料理に大変身！

### 【材料】（4人分）

- 大根…8cm（約350g）
- A
  - 酒…100ml
  - だし昆布（5×10cm）…1枚
  - 塩…少々
- オリーブオイル…小さじ1/2

### 【トマトソース】

- B
  - トマト水煮缶（カット）…1/3缶
  - 塩麹…大さじ2/3
  - きび糖…小さじ1/3
- ほうれん草…100g
- 粗挽き黒こしょう…少々



八女市食生活改善推進会のレシピです

### 【作り方】

- ① 大根は皮をむき2cm幅の輪切りにして鍋に入れ、竹串がスッと通るまで茹で、茹で汁を捨てる。
- ② ①の鍋にAと水400mlを入れ火にかけ、落とし蓋をして30分ほど煮含める。
- ③ ②の大根の水気をふき、オリーブオイルを熱したフライパンで、両面にこんがり焼き色を付ける。
- ④ トマトソースの材料Bを鍋に入れ、ひと煮する。
- ⑤ ほうれん草は茹でて水にとり、2cm長さに切る。
- ⑥ 皿に⑤を敷き、③の大根を盛りつけ、④をかけ、粗挽き黒こしょうをふる。

### 1人あたりの栄養価

エネルギー	66Kcal
たんぱく質	1.6g
脂質	0.8g
炭水化物	8.5g
カリウム	522mg
カルシウム	40mg
マグネシウム	34mg
鉄	0.9mg
食物繊維	2.7g
食塩相当量	0.7g

### 大根の選び方と保存方法

新鮮なものは、皮がなめらかで白く、張りとうつかりがあります。全体にすんなり伸びて、みずみずしく、重たいものが良いものです。葉付きの場合は、葉がいきいきしているものを選びましょう。保存袋に入れて冷蔵庫で、なるべく切り口を上にして保存します。葉付きの場合は、付け根から葉を切り落として保存袋に入れて保存します。



### 健康相談

保健師や看護師が、血圧測定・尿検査・体脂肪測定・肺年齢測定をします。健康に関するいろいろな相談に応じます。健康手帳や健診・血液検査の結果をお持ちの人はご持参ください。

※電話相談も行っています。

●日時=4月4日(月) 9時30分～11時/八女市保健センター

●日時=4月5日(火) 14時～15時/立花総合保健福祉センター「かがやき」

●日時=4月6日(水) 10時～11時/上陽支所

●日時=4月8日(金) 14時～15時/星野総合保健福祉センター「そよかぜ」

●日時=4月14日(木)14時～15時/矢部基幹集落センター

●日時=4月15日(金)10時～11時/黒木地域交流センター「ふじの里」

### 乳幼児健診

旧八女市・立花町の皆さん

♥受付時間 13時15分～14時30分

♥会場 やめっこ未来館

●日にち・対象=

4月12日(火)=10か月児(平成27年6月生)

4月20日(水)=4か月児(平成27年12月生)

※今年度から幼児健診については、満1歳6か月、満3歳で健診を実施することになりました。平成26年10月生まれ、平成25年4月生まれのお子さんは、5月の健康診査が対象となります。対象の人には、後日、個別に通知します。

旧黒木町・上陽町・矢部村・星野村の皆さん

♥受付時間 13時30分～14時30分

♥会場 黒木地域交流センター「ふじの里」

●日にち=4月19日(火)

●対象=4か月児(平成27年11月～12月生) / 10か月児(平成27年5月～6月生)

※対象者には個別に通知します。

※事前に連絡いただくとどちらの会場でも健診を受けることができます。

### ♪ベビーズクッキング

離乳食初期の5～6か月児のお話と調理。託児有り。参加する人は事前に健康推進課までお申し込みください。

♥日時 4月21日(木) 10時～13時※受付9時30分～

♥会場 おりなす八女研修棟

♥持参品 エプロン、三角きん、手ふきタオル、筆記用具 ♥材料費 300円

♥定員 先着15人

### 子育て相談

子育てのことで、少しでも心配なことがあったらお気軽にご相談ください。身長・体重測定もできます。母子健康手帳をお持ちください。

※相談日以外でも、窓口や電話で子育て相談を行っています。(身長・体重測定はできません)

●日時=4月6日(水) 9時30分～11時/やめっこ未来館

●日時=4月8日(金)10時～11時/黒木地域交流センター「ふじの里」

●日時=4月15日(金) 10時～11時/星野総合保健福祉センター「そよかぜ」



### 乳幼児心理相談

心理士による個別相談です。対象者は年齢を問わず、成長発達面に不安のある人です。心配なことがあればお気軽にご相談ください。※予約制

【八女市保健センター】

●日時=4月14日(木) 9時～16時

●日時=4月28日(木) 9時～16時

### マタニティ教室

妊娠20週以降の妊婦さんを対象に、妊娠中の過ごし方、試食、相談を行います。

※要予約

♥日時 4月5日(火) 10時～12時

※受付9時30分～

♥会場 おりなす八女研修棟

♥参加費 300円 ♥定員 20人

### 心理士によるこころの相談

心理士による個別相談です。対象者は市内在住で、こころに悩みがある人です。お気軽にご相談ください。※予約制

♥日にち 4月20日(水) ♥時間 13時30分～15時30分受付

♥会場 おりなす八女交流棟1階創作練習室C

### 《特定健診のための血液検査項目》

- ★中性脂肪 (TG)
- ★HDLコレステロール
- ★LDLコレステロール
- ★GOT(AST) ★GPT(ALT)
- ★γ-GTP(γ-GT)
- ★空腹時血糖(またはHb A1c)

その他 尿酸・血清クレアチニン検査

### 《血液検査以外の検査項目》

(健康相談や健康推進課で検査することもできます)

- ☆尿検査(糖・蛋白・潜血)
- ☆身長 ☆体重 ☆BMI
- ☆腹囲



【対象者】平成27年度中に、40歳～74歳の八女市国民健康保険加入者で特定健診を受診した方が対象です。

【受付期間】平成28年4月20日まで

【問い合わせ】健康推進課 ☎23・1352または23・1201

特定健診受診率向上のため  
データ提供のご協力をお願いします

市では特定健診の受診率向上に取り組んでいます。

今年度、市の国保特定健診を受診していない人でも、職場や医療機関などで特定健診と同様の検査項目を受診した場合は、その結果を健康推進課までお持ちいただくことで、特定健診を受診したとみなすことができます。

データをいただきました方には粗品を差し上げます。

【持参するもの】平成27年度の血液等検査・特定健診受診券(お持ちの方のみ)

定健診をしていない人で職場や医療機関などで特定健診と同様の検査項目を受診した人。

### 【持参するもの】

平成27年度の血液等検査・特定健診受診券(お持ちの方のみ)

### 【受付期間】

平成28年4月20日まで

### 【問い合わせ】

健康推進課 ☎23・1352または23・1201





AED取り扱いなどについて学びました

**白木1区・3区で総合防災訓練**

立花町の白木地区地域振興会議では、地域づくり提案事業（みんなで守ろう。白木対災マニュアル：3か年計画内1年目）を活用し2月7日(日)、旧白木小学校で総合防災訓練を実施しました。

立花分署・消防団（立花支団白木分団）の指導のもと、白木3区では、AED取り扱い・DIG（災害图上訓練）・消火器取り扱い・炊き出し訓練を行い、白木1区では消火器取り扱い・立花分署による防災講話が行われました。

同日午後には、白木3区の自主防災組織と消防団による中継訓練が行われました。中継訓練は、地域づくり提案事業にてリース中の可搬ポンプを使用しました。今後も住民が参加しやすい訓練を継続し、地域の防災意識や技術を向上させていきます。

**大きい大きい大根作り**

北山保育所の子どもたちは、北山小倉谷・上ノ原老人クラブの皆さんと一緒に大根を作りました。

昨年10月にみんなで種をまき、大切に育て2月18日(木)に収穫。子どもたちは自分の腕よりも大きい大根を泥だらけになりながら掘り、寒い日でしたがきれいに水洗いしました。

掘った大根は、切干大根にしたり、給食の先生に調理していただき「これボクが掘った大根やん」「また大根掘りしたい〜」など楽しい給食の時間になりました。



大きな大根がたくさんとれました

**小学生剣士が熱戦**

八女市体育協会星野支部第39回「星野少年剣道大会」が2月13日(土)に開催され、日ごろの練習の成果を発揮しようと小学生剣士たちが熱戦を繰り広げました。競技結果は次のとおりです。（敬称略）

- 小学3・4年生の部
  - 優勝 山本青波
  - 準優勝 蒲原健一郎
  - 敢闘賞 小竹珠生
- 小学5・6年生の部
  - 優勝 原口仁志
  - 準優勝 田中陸羽
  - 敢闘賞 迫田 桃



小学生剣士たちの熱のこもった試合

**日向神ダム湖畔に秋の装いを**

矢部地域づくり協議会では、紅葉時期に矢部村日向神ダム湖畔へ多くの人を呼び込もうと、平成25年度から3か年計画でモミジを植栽しています。

今年度「地域づくり提案事業」を活用し、矢部地域ボランティア団体「昇盛会」を中心に2月7日(日)、約40人のボランティアにより100本のモミジを植栽しました。これにより3か年で合計300本のモミジが植栽されました。また、河川浄化を図るため、矢部川内の枯れ草も処理しました。

今後またたくさんの人々に、矢部地域を訪れていただけるよう活動を継続していきます。



3年で300本のモミジを植栽しました





黒木町出身の直木賞作家 安部さんと受賞者の皆さん

## 小中学生が「水」や「生命」「環境」を考える

生命の源である「水」や「生命」「環境」を主題にした小中学生の創作文コンクールのざぶん賞2015第9回九州・沖縄ブロック表彰式(福岡県地区表彰式)が2月27日(土)、黒木地域交流センター「ふじの里」で行われました。今年はい県内の小中学校から1098点、全国から10109点の作品が寄せられました。

全国表彰のざぶん環境賞の川崎紗綾さんに本部の選考委員長を務める直木賞作家 安部龍太郎さんから表彰状が手渡されたほか、福岡県地区表彰受賞者等にも賞状が贈られました。市内関係のみ掲載(敬称略)。

### 【全国表彰】

●ざぶん環境賞  
●川崎紗綾(八女学院中1年)

### 【九州・沖縄ブロック表彰】特別賞

●小井手里帆(八女学院中1年)  
●立石けんせい(皇野小3年)

### 【福岡県地区表彰】

#### 福岡県知事賞

●川崎紗綾(八女学院中1年)  
うみまる三池賞

●栗原光葉(天部小4年)

#### 八女市長賞

●小井手里帆(八女学院中1年)  
八女市議会議長賞

●竹島葵衣(福島小2年)

#### 八女市教育長賞

●立石けんせい(皇野小3年)  
矢部川漁協組合長賞

●松尾壮馬(黒木中1年)

#### 矢部川ざぶん文化賞

●酒見直弥(皇野小3年)  
●月足日校史(上妻小5年)

●荒川七美(上陽北小学校小5年)

●加藤菜々花(忠見小5年)

●山下稚尋(黒木中1年)

●鹿野夏生(八女学院中2年)

#### 矢部川ざぶん環境賞

●東まいか(黒木西小3年)  
●熊谷優志(福島小6年)

●松尾真菜実(立花中3年)

●諸富あゆ(立花中3年)

●池田雅都(見崎中3年)

●藤岡文太(八女学院中1年)

●高美雄大(八女学院中1年)

●宮川倫太郎(八女学院中1年)

●山部千咲(八女学院中1年)

●酒井三葉(八女学院中1年)

## 防災ラジオ



防災ラジオは電波がよく入る場所に設置し、ACアダプターをコンセントを差し込んでご使用ください。

問い合わせ=秘書広報課  
(☎23・1110)

### 八女市へ転入された人には、世帯ごとに防災ラジオを配付します。また、現在防災ラジオを受領していない人は配布しますので、印鑑をご持参の上、本庁秘書広報課または各支所総務課までおいでください。

### 防災ラジオお聞きですか？

防災ラジオは防災情報・行政情報・生活情報等を提供しています。また、情報をいち早く伝えるためにラジオを聞いていなくても、自動で電源が入る自動起動機能を持っています。その中でも、避難情報や大規模災害発生情報などの重要な情報については緊急放送として大音量でお知らせします。

せしめますので、必ず防災ラジオを設置されますようお願いいたします。また電波の状態が悪いと自動起動しないことがありますので、電波状態の確認のためラジオを「FM八女」に選局して電波状態の良いところへラジオを再設置してください。

### 難聴対策を実施します

防災ラジオの室内アンテナ(ロッドアンテナ、フィーダーアンテナ)でFM八女(80.1メガヘルツ)が受信できない場合は、無償で外部アンテナの設置を行います。

### お知らせ放送について

市民生活に大切な情報を毎日3回(朝7時、昼12時20分、夜20時)お知らせしています。お知らせ放送が終わればラジオは自動停止しますが、まれに自動停止しないことがあります。その場合は、最長で30分流れた後に自動的に停止します。なお、ラジオの電源の入切り操作をすれば、手動で停止させることもできます。

### 防災ラジオの有償配付を行っています

市内在住または市内で勤務

されている人に販売しています。価格は1台4300円です。ACアダプターは1300円、外部アンテナは600円で販売しています。

### 転出・転居される人へ

八女市から転出される人は防災ラジオを返却していただくこととなります。転出の手続きをされる際に本庁または各支所までお持ちください。

八女市内の旧市町村間で転居をされる場合(例・旧八女市↓旧上陽町、旧黒木町↓旧矢部村など)は防災ラジオの設定を変更する必要がありますので、転居先の本庁または各支所へ防災ラジオをご持参ください。新住所に対応した設定に変更します。

### 防災ラジオの電源

防災ラジオの電源は、通常は付属のACアダプターを利用してください。乾電池を利用して聞くこともできますが、常に緊急放送等を受信できるように待ち受けているため、ラジオを聞いていないため2〜3日ほどで電池が消耗しきってしまいます。乾電池は、あくまでも予備電源であるとお考えください。

# 市職員の給与と 職員数の状況

八女市は、人事行政の公平性・透明性を高めるため職員数や給与を公表します。市職員の給与は、市議会での給与条例や予算審議を通じて公に決定されており、この給与決定の原則に基づき給与制度の運営に努めています。  
●問い合わせ：人事課人事係（☎033・2129）

住民基本台帳人口(26年度末現在)	66,773人
歳出額 A	393億7,610万3千円
人件費 B	51億5,426万9千円
人件費率 B/A	13.1%
25年度の人件費率	14.1%

※人件費には、市長や市議会議員などの特別職に支給される給料や報酬のほか、一般職員に支給される給料や諸手当、共済組合負担金、災害補償費などを含みます。

職員数 A（26年4月1日現在）	524人	
給与費	給料	22億6,377万円
	職員手当	2億6,551万9千円
	期末・勤勉手当	7億8,319万7千円
	計 B	33億1,248万6千円
一人当たり給与費 B/A	632万2千円	
25年度一人当たり給与費	608万7千円	

※職員手当には、退職手当、児童手当を含みません。

区分	平均給料月額	平均給与月額	平均年齢
一般行政職	341,200円	357,101円	44.0歳

※給与とは、給料に諸手当を加えたものです。

区分	八女市	福岡県	国	
一般行政職	大学卒	174,200円	180,800円	174,200円
	高校卒	146,500円	146,500円	142,100円

区分	経験年数10年	経験年数15年	経験年数20年	
一般行政職	大学卒	271,100円	321,800円	363,200円
	高校卒	該当職員なし	該当職員なし	315,600円

区分	標準的な職務内容	職員数	構成比
1級	主事	30人	7.0%
2級	主事	26人	6.1%
3級	主任主事	65人	15.2%
4級	係長級	198人	46.1%
5級	課長補佐級	67人	15.6%
6級	課長級	36人	8.4%
7級	部長級	7人	1.6%
計		429人	100%

※八女市の給与条例に基づく給料表の級区分による職員数です。

(1) 期末・勤勉手当（27年4月1日現在）						
区分	八女市		福岡県		国	
	期末手当	勤勉手当	期末手当	勤勉手当	期末手当	勤勉手当
6月期	1.225月分	0.75月分	1.225月分	0.75月分	1.225月分	0.75月分
12月期	1.375月分	0.75月分	1.375月分	0.75月分	1.375月分	0.75月分
合計	2.6月分	1.5月分	2.6月分	1.5月分	2.6月分	1.5月分

※期末勤勉手当とは、民間の賞与に相当する給与のことです。

※市、国ともに職制上の段階、職務に応じた加算があります。

区分	八女市		国	
勤続年数	自己都合	定年退職	自己都合	定年退職
勤続20年	20.445月分	25.55625月分	20.445月分	25.55625月分
勤続25年	29.145月分	34.5825月分	29.145月分	34.5825月分
勤続35年	41.325月分	49.59月分	41.325月分	49.59月分
最高月数	49.59月分	49.59月分	49.59月分	49.59月分





(3) 時間外勤務手当 (26年度普通会計決算)

支給総額	1億1,688万1,782円	一人当たり年間平均支給額	200,483円
------	----------------	--------------	----------

(4) その他の手当 (27年4月1日現在)

手当名	支給内容	手当名	支給内容
扶養手当	●配偶者=13,000円 ●配偶者以外の子、父母など=各6,500円 ※配偶者のいない職員の扶養親族のうち1人目 11,000円 ※16歳から22歳の子については5,000円加算	通勤手当	●通勤のために、交通機関や自動車などを利用している職員に、3,000円から55,000円までの範囲内で支給(通勤距離が片道2キロ以上に限る)
		管理職手当	●管理職職員に対して給料の15%~9%にて支給
住居手当	●借家に住んでいる職員に支給。 ※借家の場合、上限27,000円を支給	特殊勤務手当	●職務の特殊性、危険性、不快性等に応じて4種類の手当を支給。

⑧ 特別職の報酬などの状況 (27年4月1日現在)

区分	給料月額等	期末手当	退職手当(算定方式)	
給料	市長	880,000円	6月期=1.475月分 12月期=1.625月分 計=3.1月分	880,000円 × 在職年数 × 510 / 100 (任期4年ごと)
	副市長	710,000円		710,000円 × 在職年数 × 300 / 100 (任期4年ごと)
	教育長	630,000円		630,000円 × 在職年数 × 252 / 100 (任期4年ごと)
報酬	議長	452,000円		
	副議長	404,000円		
	議員	385,000円		

⑨ 職員数の状況 (各年4月1日現在)

(1) 部門別職員数の状況と主な増減理由

部門	区分	職員数		対前年増減数	主な増減理由	
		平成26年	平成27年			
普通会計部門	般行政部門	議会	6	6	0	
		総務	131	137	6	機構改革に伴う事務移管等
		税務	39	38	-1	事務の統廃合縮小
		民生	107	105	-2	保育所の民営化
		衛生	38	39	1	業務増
		農林水産	48	49	1	業務増
		商工	26	26	0	
		土木	74	66	-8	事務の統廃合縮小
	計	469	466	-3		
	教育部門	55	49	-6	機構改革に伴う事務移管等	
消防部門	0	0	0			
小計	524	515	-9			
公営企業等会計部門	水道	11	12	1	業務増	
	下水道	10	10	0		
	その他	38	39	1	業務増	
	小計	59	61	2		
合計		583	576	-7		
		[649]	[649]	[0]		

(2) 部門別職員数の推移

部門	区分	平成25年	平成26年	平成27年	平成25年~27年
		職員数	473	469	466
一般行政	増減	—	-4	-3	-7
	職員数	58	55	49	—
教育	増減	—	-3	-6	-9
	職員数	11	11	12	—
水道	増減	—	0	1	1
	職員数	10	10	10	—
下水道	増減	—	0	0	0
	職員数	41	38	39	—
その他	増減	—	-3	1	-2
	職員数	593	583	576	—
計	増減	—	-10	-7	-17

※職員数は一般職に属する職員数で、地方公務員の身分を保有する休職者などを含み、市長などの特別職や教育長、再任用短時間勤務職員、非常勤嘱託職員、臨時職員は除きます。カッコ内の人数は条例定数の合計です。

※増減は、各年の欄にあっては対前年比の職員増減数を示しています。

# お知らせ

## もよう

### 八女軽トラ市

- 日時＝3月27日(日)9時～12時※悪天候の場合中止
- 場所＝八女観光物産館ときめき駐車場
- 問い合わせ＝同実行委員会事務局 ☎22・3131



### 総合型地域スポーツクラブ会員

八女市にはSOUTHクラブ、上陽わくわくクラブ、立花SEクラブと地域に根差し

た3つのスポーツクラブがあります。子どもからお年寄りまでスポーツを通じて、家族の絆や仲間との交流を深め健康な体と心のうるおいを提供します。同じスポーツ種目ばかりでなく(文化的な活動も含む)、いろいろな種目を選べます。気軽に気楽にまずは体験から!

●申込・問い合わせ＝

- ▽SOOUTHクラブ(総合体育館内 ☎24・1340)
- ▽上陽わくわくクラブ(古賀さん ☎090・8763・2638)
- ▽立花SEクラブ(白木郵便局熊手さん ☎35・0042)

### 平成28年度 たちばな熟年会会員

- 対象者＝60歳以上の人
- 期間＝5月～11月の第4木曜日、9時30分～15時※月1回
- 会場＝立花公民館・八女市

## ふなやきグランプリ

### ご当地 F-1 決定選 3

参加者募集!

- 開催日＝5月3日(祝)
- 会場＝八女伝統工芸館駐車場内 八女新茶祭り特設会場
- 参加資格＝①八女市および筑後地域在住または勤務している人②八女市および筑後地域に実店舗を有し営業している飲食店
- 内容・部門＝ふなやき(水で溶いた小麦粉を焼くか、蒸した食べ物。ただし、汁物・麺類を除く) 伝統の味部門、創作の味部門に分けて審査
- 応募方法＝専用の応募用紙に、レシピと料理の写真を添えて八女商工会議所に提出(書類審査を通過した人のみ決定選へ出場)
- 募集期間＝4月1日(金)まで
- 表彰＝優勝(5万円) 準優勝(1万円) 各部門
- 応募・問い合わせ＝八女商工会議所(産業交流センター) ☎22・5161

### 働く女性の家

- 内容＝【午前】教養講座・映画鑑賞【午後】選択コース▽書道▽俳句▽短歌▽郷土史▽健康体操▽グラウンドゴルフ▽園芸▽刺し子▽料理(定員20人) ※白木・北山方面はかがやきのバスが送迎に廻ります。
- 年会費＝2500円
- ※料理コースは、別途材料費年間2000円が必要です。

●申込締切＝4月15日(金)

- 申込・問い合わせ＝立花公民館・八女市働く女性の家 ☎37・1522 / ☎37・1532

### 保育所臨時職員(保育士)

応募に基づき登録し、必要に応じて任用します。

- 応募資格＝保育士資格を有し、保育士登録済みの人
- 提出書類＝履歴書、保育士証(写)
- 勤務形態＝▽常勤(週5日勤務・社会保険有)▽日々雇用(1日勤務、午前のみ、午後のみ勤務の3種類)
- 賃金＝7000円(1日勤務)、3400円(午前勤務)、4300円(午後勤務)
- 勤務場所＝市内公立保育所
- 申込・問い合わせ＝子育て支援課(☎24・8814)

## ほほえみ

### 地域活動支援センター

### ふらっち広場からのお知らせ

ふらっち広場は移転します

このたび「ふらっち広場」は新たな場所でスタートすることになりました。移転準備のため、3月19日(土)～3月23日(水)は休館します。

- ★移転日＝3月24日(木)
- ★場所＝八女市本町178(旧きんぶく亭)
- ★ふらっち広場 ☎24・3022
- ※火・水・木(10時～17時)、土・日(10時～16時)開館

### ★外出「花見」

- 日時＝3月26日(土)※場所・参加費未定。桜の開花状況により決定します。

### ★ふらっち広場移転オープンイベント

- 日時＝4月2日(土)13時30分～
- 参加費無料、詳細は未定

### ★お菓子作り「ふわふわパンケーキ」

- 日時＝4月9日(土)13時30分～
- 場所＝ふらっち広場 ●参加費実費

■日曜日でも近くに外出することがあります。平日も簡単な工作・手芸等できますので、お気軽にご来館ください。

### べんがら村 「ふれあい農園」利用者

ふれあい農園は農産物を育てる楽しさ、収穫する喜びを肌で実感でき、「土と遊び、土とふれあい」体験型農園です。安全・安心のオリジナルこだわりの野菜を栽培してみませんか。

- 申込締切＝3月29日(火)
- 募集区画＝100区画(1区画20㎡) ※応募者多数時抽選
- 貸出期間＝平成28年4月1日～平成29年3月31日(1年間)
- 利用料＝1区画6千円/年
- 申込・問い合わせ＝農業振興課(☎23・1118)

### JICAボランティア

「青年海外協力隊」「シニア海外ボランティア」の募集が4月1日(金)から5月9日(月)の期間で実施されます。興味のある人は問い合わせください。

●問い合わせ＝JICA九州



### 裁判所職員採用

詳細は裁判所で配布している受験案内または裁判所ウェブサイトで確認ください。

- 採用試験①総合職(裁判所事務官・院卒者区分) ②総合職(裁判所事務官・大卒程度区分) ③総合職(家庭裁判所調査官補・院卒者区分) ④総合職(家庭裁判所調査官補・大卒程度区分) ⑤一般職(裁判所事務官・大卒程度区分)
- 採用予定官職①②⑤裁判所事務官、③④家庭裁判所調査官補
- 受付＝▽インターネット4月4日(月)10時～4月13日(水)※受信有効▽郵送4月4日(月)～4月6日(水)※消印有効
- 1次試験＝6月5日(日)

(☎093・671・6311) HPもご覧ください。



3月27日(日)・4月3日(日)

※両日とも 8:30 ~ 12:00



年度末・年度初めの  
日曜日に、市民課市民係  
の窓口業務を行います

年度末や年度初めは、転入・転出などの住民異動が多くなります。利便性の向上と平日の窓口混雑緩和のため、3月末と4月初めの日曜日に、本庁のみ窓口業務を行います。

- 開設日時= 3月27日(日)、4月3日(日)  
8時30分~12時(両日とも)
- 業務を行う窓口=本庁市民課市民係(23・1115)
- 行う業務=
- 転入、転出、転居などの住民異動受付  
(ただし、市民係以外の手続きはできませんので、平日に手続きをお願いします)
- 住民票の写し、戸籍謄抄本、印鑑登録証明書などの交付、印鑑登録の受付
- マイナンバー個人番号カードの交付

※毎週水曜日は市民課窓口等の業務を19時まで延長して行っています。

※住民票の写しは、電話予約および八女市ホームページからふくおか電子申請サービスにより時間外や休日に交付することができます。

※詳細は市民課市民係にお尋ねください。

問い合わせ=市民課市民係(☎23・1115)

国民健康保険・後期高齢者医療の  
「入院時の食事代」が変更になります

国民健康保険および後期高齢者医療における入院時食事療養費の食事療養標準負担額および入院時生活療養費の生活療養標準負担額について、入院と在宅療養の負担の公平を図る観点から、平成28年4月1日から1食につき360円に、平成30年4月1日から1食につき460円に段階的に変更となります。

●問い合わせ=【国民健康保険】市民課国保年金係☎23・1116 / 【後期高齢者医療】市民課公費医療係☎23・1117

献血にご協力ください

八女市献血推進協議会(☎23・5816)

日にち	時間	場所
3/25(金)	10:00~11:30 12:30~15:30	八女市総合体育館
3/29(火)	10:00~12:00	三河小学校
	14:00~16:00	マンガ倉庫八女店

●問い合わせ①②⑤福岡地方裁判所(☎092・781・3141) ③④福岡家庭裁判所(☎092・510・0403)

**固定資産縦覧帳簿の縦覧**

固定資産税の納税者は、土地または家屋の縦覧帳簿(土地の場合、所在・地番・地目・地積・価格を記載)を縦覧できます(所有する固定資産が非課税、または免税点未満の人は、縦覧できません)。

縦覧を希望する人は、「運転免許証」や「健康保険証」など本人確認ができるものを持ってきてください。代理人の場合、本人確認ができるものと「委任状」が必要です。縦覧に係る手数料は無料です。

●縦覧期間=4月1日(金)~5月31日(火)8時30分~17時15分

※土曜・日曜・祝日は除きます。本庁は水曜日のみ19時まで。

●縦覧会場・問い合わせ=本庁のみ、八女市内全域分が縦覧できます。各支所では、支所管内のみ縦覧できます。

▽税務課固定資産税係(☎23・1112) ▽黒木支所市民生活福祉課(☎42・1113) ▽立花支所市民生活福祉課(☎23・4932) ▽上陽支所市民生活福祉課(☎54・2218) ▽矢部支所市民生活福祉課(☎47・3111) ▽星野支所市民生活福祉課(☎52・3113)

八女市賃借料情報

平成27年1月から12月までに締結(告示)された農地10a当たりの賃借料(平均、最高、最低額)は、下表のとおりとなっています。これは従来の標準小作料に代わるもので、あくまで賃貸借契約の参考(目安)としての情報であり、利用権等での契約は貸し手と借り手双方での協議となります。

※データ数に、使用貸借は含まれません。

※金額は、算出結果を四捨五入し100円単位としています。

※賃借料を物納支給(水稻)としている場合は、米1俵(60kg)当たり13,000円に換算しています。

●問い合わせ=農業委員会事務局(☎23・2407)

1. 田(水稻)の部

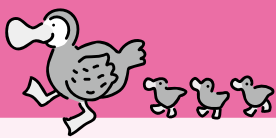
(10a 当たり)

地域名	平均額(円)	最高額(円)	最低額(円)	データ数	備考
八女地区	13,500	26,000	8,200	419	
黒木地区	13,300	31,400	8,500	181	
立花地区	14,800	46,500	9,200	68	
上陽・矢部・星野地区	12,800	22,800	8,500	58	※上陽・矢部・星野地区のデータ数が少ないので、範囲を広げて整理をしています

2. 畑(普通畑)の部

(10a 当たり)

地域名	平均額(円)	最高額(円)	最低額(円)	データ数	備考
市内全域	16,900	43,400	8,200	216	



# 子育て支援掲示板 4月

※子育て…子ども自身が、自らの力で心身ともに成長すること。

## 子育て支援総合施設

やめっこ未来館 **みらい広場**  
(八女市稲富 499) 圃(☎24・8814)

### ■4か月さん生まれ(11月生まれ)

「産後ヨガ」●4/6(水) 10:00～12:30/  
飲み物・バスタオル持参/参加費有/要申込

■赤ちゃんRoom ●4/6(水) 13:30～  
15:30 /参加費有/要申込

■マタニティさん生まれ! 「パン作り」  
●4/12(水) 10:00～12:30 /参加費有/  
託児有/要申込

■双子ちゃん生まれ●4/15(金)10:00～/要申込

■赤ちゃんRoom ●4/19(水) 13:30～  
15:30 /参加費有/要申込

■ママたちの寺子屋塾 ●4/26(水) 10:00～  
12:00 /講師 高田悦也先生/託児有/要申込

■気がかりな子を持つ親の集まり(サークルあこら) ※日程は広場にて確認ください。

## 子育て支援施設 ピッコ

(黒木町桑原207※ふじの里内)  
圃ふじの里(☎42・3301)

## ■プレママ&ベビーサロン

「落とし込みおもちゃつくり」

●4/12(水)10:30～/要申込/材料費100  
円/託児有

■エンジェルルーム「こいのぼり作り」

●4/19(水)10:30～/要申込

■みんなであそぼう「小麦粉粘土遊び」

●4/24(日) 10:30～/要申込

■ハッピーバースデー「ペープサート」

●4/26(水) 10:30～/要申込

## 子育て支援施設 きらきら

(立花町北山2747-5)圃(☎24・9090)

## ■GoGo!カ～りる

●4/7(水) 10:50～※移動図書館車がさ  
ます。図書館利用カードをお持ちの人は  
ご持参ください。

■すてきな記念日●4/20(水) 10:30～  
※誕生月者のみ要予約

■わ・わ・WA! 「砂場デビュー」

●4/28(水) 10:30～/親子10組要予  
約/雨天時は別内容

## 子育て支援施設 トゥインクル

(星野村10775-14※そよかぜ内)  
※開館日=祝祭日除く火・木・金  
圃090・3320・2196/やめっこ未来館(☎24・8814)

## ■ママといっしょ

「山の春を見つけにお散歩に行こう」

●4/12(水) 10:30～/要申込

## ■誕生日会

どんな誕生会かお楽しみに!

●4/21(水) 10:30～/要申込

## 移動ひろば圃こども未来係(☎24・8814)

### ■10:00～15:00

▽矢部集落センター 4/5(水)、20(水)

### ■10:00～13:00

▽井延公民館 4/7(木)

▽上陽公民館 4/8(金)

▽児童センター 4/13(水)

▽勤労青少年ホーム 4/21(水)

▽かがやき 4/27(水)

▽室岡公民館 4/28(水)

## 4月の在宅医当番表

※変更になっていることがありますので電話で確認してください。

### 4月3日(日)

東洋医学ひぐちクリニック 大島 23・2765  
後藤内科医院 上陽町 54・2221  
高橋じゅんじ歯科医院 本町 23・5515

### 4月10日(日)

ごんどう内科 山内 23・3010  
辺春診療所 立花町 36・0010  
山村歯科医院 筑後市 0942・53・3106

### 4月17日(日)

古賀泌尿器 馬場 24・3121  
矢部診療所 矢部村 47・2700  
中村歯科医院 本町 24・4482  
江崎耳鼻咽喉科 筑後市 0942・53・2347

### 4月24日(日)

吉山クリニック 稲富 30・2200

林 医院 立花町 23・5557  
柴田歯科医院 納楚 24・3400  
吉田眼科 筑後市 0942・54・1888

### 4月29日(祝)

三浦医院(皮膚科) 東京町 23・3928  
原 医院 黒木町 42・0336  
山崎歯科医院 本町 24・3961

### ▼救急指定病院

公立八女総合病院(高塚) 23・4131  
柳病院(吉田) 23・2176  
川崎病院(納楚) 23・3005  
馬場病院(広川町) 32・3511  
姫野病院(広川町) 32・3611  
筑後市立病院(筑後市) 0942・53・7511

### ▼夜間小児救急医療受付 (19:00～21:30)

[月・水・金]公立八女総合病院(23・4131)  
[火・木]筑後市立病院(0942・53・7511)

### ▼日祝日小児救急医療受付 (9:00～14:30)

【4月】3(日)・17(日)・29(日)  
公立八女総合病院(23・4131)

【4月】10(日)・24(日)  
筑後市立病院(0942・53・7511)

### ▼県小児救急医療電話相談 (19:00～7:00)

県指定健康相談事業者 #8000

## 優良運転者表彰コンクール



### ▼地区表彰(5月28日(土))

●受付期間 4月1日(金)～4月15日(金)  
【①】八女交通安全協会会長表彰 5年以上  
上継続運転、5年以上無事故・無違反  
交通安全協会会員であること

【②】八女警察署長・八女交通安全協会  
長連名表彰 10年以上上継続運転、10年  
以上無事故・無違反等

### ▼県表彰(11月22日(火))

●受付期間 4月1日(金)～4月25日(月)

【③】県警察本部長・県交通安全協会  
連名表彰 10年以上上継続運転、10年以  
上無事故・無違反等、②の表彰受賞歴

【④】全日本交通安全協会会長「緑十字銅  
章」表彰 10年以上上継続運転、10年以  
上無事故・5年以上無違反等、③の表  
彰受賞歴

【⑤】九州管区警察局長・九州交通安全  
協会長連名表彰 15年以上上継続運転、  
20年以上無事故・10年以上無違反等、  
④の表彰受賞歴

※【①】～【⑤】共通

●必要書類 運転免許証、無事故無違  
反証明書※証明書申請を委任する人は  
手数料630円と印鑑をお持ちくださ  
い(表彰数には一定の枠があります)。

●受付・問い合わせ ※土日祝日休み

### 【旧八女市・立花町】

八女交通安全協会(八女市本町559-  
2) ☎24・5208

### 【旧黒木町・上陽町・矢部村・星野村】

八女交通安全協会東部事務所(黒木町  
桑原212-1) ☎42・0087



# おりなす八女 ♪ イベント情報

お問合せ  
おりなす八女 ☎22・5332

八女プラスステーション2016

**入場無料**

# YAME BRASS STATION

**3/27(日) 13:30 開演**  
ハーモニーホール

主催：八女プラスステーション実行委員会  
後援：八女市・八女市教育委員会

**[出演吹奏楽部]**  
立花中学校 / 広川中学校  
牟田山中学校 (久留米市)  
西日本短期大学附属高等学校  
福島高等学校 / 八女高等学校  
輝翔館中等教育学校  
八女学院中学・高等学校

お問合せ：八女学院中学・高等学校 (高山) ☎23・5111

第21回 劇団リトルウィングミュージカル

脚本・演出 / 中島真紀 音楽監修 / 林田万由美 歌唱指導 / 濱武美智子

伝説のりんごをめぐる壮絶なバトル!  
そのりんごには重大な秘密があった...  
でも、おはあちゃんに勝てるの!

**4/29(祝) 15:30 開演** (全席自由) 大人1,000円  
**4/30(土) 18:00 開演** 4歳以上高校生以下 500円  
ハーモニーホール (当日は各300円増)

お問合せ 同劇団 ☎090・5288・2074(中島) / ☎090・2510・6464(鬼丸)

# UGE ~春の発表会~

Spring Concert **入場無料**

**4/23(土) 18:30 開演**  
はちひめホール  
客演指揮 / 深町 宏 (サクソ奏者)

初心者のためのギター教室受講生と、  
UGE 主催各ギター教室受講生の発表会。  
1年間の成果をお楽しみください。

**[プログラム]**  
♪ 初心者のためのギター教室卒業記念演奏  
♪ UGEギターオーケストラ楽員養成教室 / 合奏  
♪ 深町 宏指揮 / UGEギターオーケストラ

主催・お問合せ：UGE 八女ギター室内合奏団 ☎22・4033

~美と調和に貫かれたベートーヴェンの真髓を追求するメジャーエワのピアニズム~

**イリーナ・メジャーエワ ピアノリサイタル**

全曲ベートーヴェン  
プログラム

ピアノソナタ  
「悲愴」、「月光」  
「テンペスト」、「熱情」  
「エリーゼのために」

使用ピアノ：  
ベーゼンドルファー 280

**6/12(日) 15:00 開演** ハーモニーホール

**チケット発売中** (全席指定) 一般 3,000円 友の会 2,500円  
高校生以下 1,000円

主催：おりなす八女文化事業振興会・八女市

## 3月・4月イベント情報

おりなす八女HP <http://www.orinasu-yamecity.jp/>

開催	催し	ホール	開演	入場料	問合せ先	電話番号
3/19(土)	慢性腎臓病 住民公開講座 1部：慢性腎臓病 (CKD) と上手に付き合って長生きしよう 2部：腎臓病の食事療法のポイント	はちひめ	14:30 ~ 16:00	無料	公立八女総合病院 (腎臓病教室担当) (田村/角)	23・4131
3/21(月休)	「みんなの学校」上映会&講演会 演題：「大空小学校で出会ったこどもたち」 講師：木村泰子先生 (大空小学校元校長)	ハーモニー	映画 13:00 講演 15:10	無料 ※託児ご希望の方は3/4(金)までにお申込みください。	八女地区障害者基幹相談支援センター リーベル	22・2610
4/3(日)	あらゆる人形劇の世界を創造する 劇団カッパ座「雨の贈りもの」 ~Thank you for the Rain~	ハーモニー	14:00	子供(3歳以上小学生まで) 1,100円、大人1,600円 (当日各500円増)	筑後地区 カッパ友の会事務局	0942・ 65・1199
4/9(土)	第10回 みんなで歌おうボンモマン (幸せなひととき)	八女文化 会館ホール	14:00	300円	サウスハーモニカグループ 「竹取物語」(末石)	23・3366
4/9(土)	LIGHT UP NIPPON 一日本を照らした奇跡の花火— 映画上映時間 1回目 10:30 2回目 13:30	はちひめ	左記 記載	一般1,100円(当日200円増) 中高生・障がい者600円 小学生以下無料	「おりなすシネマ」 準備プロジェクト (事務局)	090・ 1080・ 0988

# 郷土の誇りふるさとに

## 「八女市田崎廣助美術館」オープン



記念式典でのテープカット

八女市出身の洋画家・田崎廣助を顕彰する「八女市田崎廣助美術館」の開館記念式典が2月19日(金)、立花市民センターエントランスホールで行われ、関係者がテープカットを行い、開館を祝いました。

三田村市長は「田崎廣助先生の優れた作品の収集・保存・展示を通じ、市民の皆さまに広く鑑賞の場を提供したい」とあいさつ。式典終了後、一般開放されました。

また、当日は軽井沢の田崎美術館館長でもある坂本佳久特別

館長が記念講演を行い、田崎画伯の絵画制作秘話や絵画鑑賞のポイントについて語りました。

オープン初日に来館した市民は「待ちに待った美術館の開館を大変喜んでいきます。田崎画伯の情熱を感じる作品を身近に見れることは未来を担う子どもたちにもいい影響を与えるはず。この施設が八女文化の拠点としてさらに充実していくことを望みます」と話していました。

現在、開館記念特別展「魂の在りか、八女に帰る」が開催されており、市が所蔵する『朝焼けの櫻島風景』や軽井沢の田崎美術館が所蔵する代表作『阿蘇山』など24点を展示しています。また、顕彰室には、遺族から寄贈された愛用の机やイーゼルなど画伯ゆかりの遺品を展示しています。

### 【八女市田崎廣助美術館】

●八女市立花町原島108・1  
(立花市民センター) ●入館時間  
9時～17時、月曜休館 ●観覧無料  
(☎0943・24・8304)

①軽井沢の田崎美術館よりリトグラフが贈呈されました②顕彰室には愛用の机やイーゼルなどの遺品を展示③田崎画伯お気に入りの作品「晩秋の阿蘇山」を見に来館者



### 開館記念講演会

八女市田崎廣助美術館  
特別館長(田崎美術館館長)

坂本佳久さん

田崎は山岳画家と呼ばれています。「山は生きている」という考えのもとに実際に描く山に登り、植物、光、空気、空など、自らの体、心で感じたものを描いています。

田崎作品の最大の特徴として①一般的な山岳風景画は山の部分が3分の2を占めるが、田崎の作品は2分の1。残りの半分は人の営みや動物など周囲の自然や風景を取り入れている②対象物の輪郭を黒い線で描く画風で、洋画家でありながら線を大切にする日本画の特徴を併せ持つという2点があげられます。田崎の描く山は心象風景。心の中に山ができていて、その心の形がキャンパスに描かれています。

今後はもう一つの代表作である富士山を描いた作品も展示していきたいと考えています。その時々テーマに合わせて様々な企画をしていく予定です。

