



■ 編集・発行 八女市役所 秘書広報課 TEL 0943(23)1110 FAX (22)2186
〒834-8585 福岡県八女市本町647番地 ■ 株式会社 東兄弟

八女市公式 HP <http://www.city.yame.fukuoka.jp/> E-mail mail@city.yame.fukuoka.jp



現田茂夫さん指揮のもと、会場も一緒に『筑後川』を合唱しました

500人が熱唱 「筑後川」in八女

「團伊玖磨記念『筑後川』in八女2015」が5月17日(日)おりなす八女で開かれ、市内外遠くは東京・大阪から集まった500人が合唱組曲『筑後川』（丸山豊作詞）など團作品を歌いあげました。團さんは祖父の地を愛し、多くの「九州作品」を残しました。『筑後川』は阿蘇外輪に降った一滴の雨が大河となつて有明海に注ぐまでの姿が、全5章にわたり歌われています。「流域の合唱団」と仲間が一つになって歌いたい」との團さんの思いを受け継ぎ、2002年から川を下る流域コンサートが開かれています。

当日は團さんが作曲した八女ソング『だご汁の歌』（今村園彦作詞）を八女学院合唱部・八女消防本部音楽隊・YOKACON市民合唱団などが会場と一緒に歌っていました。矢部村出身の栗原一登さんが作詞した合唱組曲『唐津』も福岡日本フィル協会合唱団により全曲初演され、大きな拍手を浴びました。合唱に参加した女性は「團さんの歌をこれからも大切に歌い継いでいきたい」と話していました。



團さんが作曲した『八女学院校歌』と『八女消防の歌』も当日八女学院合唱部と八女消防本部音楽隊により披露されました。会場も一緒になり『だご汁の歌』を歌いました。

團さんの碑前にだご汁を ささげ、在りし日を偲ぶ

黒木町をこよなく愛し、だご汁が大好きだった作曲家團伊玖磨さんの命日（5月17日）を前に5月15日(金)、黒木町の素盞鳴神社で第14回だご汁忌が行われました。團さんは、黒木町文化連盟の吉村誠前会長との旧陸軍音楽隊に所属したという縁で、黒木町を訪れては好物のだご汁に舌鼓を打っていました。その縁がきっかけで「だご汁の歌」をはじめ、「八女消防の歌」や「八女学院校歌」など、八女で親しまれる歌を作曲しています。式では、境内の碑前にだご汁をささげた後、黒木小学校6年生50人が「だご汁の歌」を、八女消防本部職員が「八女消防の歌」を披露しました。式終了後には、いりこや夏豆、かぼちゃなど、歌詞とおりの具が入っただご汁が参列者にふるまわれ、故人を偲びました。



梅雨時期に備えましょう!

●問い合わせ=防災安全課消防防災係 (☎23・1731)

九州北部豪雨からまもなく3年が経過しようとしています。昨年は幸いにして、この八女市では大きな災害は起きませんでした。ただ、まだまだ復旧途中ということもあり天候次第では大きな災害につながる可能性もあります。梅雨時期は、大雨や長雨による土砂災害や水害が発生しやすくなります。こうした災害に遭わないために、雨量や土砂災害の前ぶれに注意し、避難方法や避難場所を確認するなど「**自分の安全は自分で守る**」という気持ちで、日ごろから準備をしておくことが大切です。

大雨や土砂災害について

近年、局所的に大雨をもたらすいわゆるゲリラ豪雨や長期間にわたって雨が降り続く長雨などの発生が多くなり、冠水や洪水、土砂災害等が発生する頻度が高まっています。

特に土砂災害については、発生すると瞬時に大きな被害につながる可能性があり大変危険です。土砂災害発生危険性が高まった時は、「土砂災害警戒情報」が発表されますが、発表されていなくても、普段と違う異常を感じた時は早めの避難を心がけてください。

大雨や土砂災害対策について

① 気象情報等に注意する

大雨・土砂災害対策の基本は情報収集です。雨が降っている時は、テレビ・ラジオ、パソコンなど次のコンテンツを活用し、気象情報、雨量、水位情報に注意しましょう。

① テレビのdボタン

テレビのリモコンにdボタンがあります。そこを押すと八女市の雨の情報や河川の情報を見ることができます。



② 九州防災ポータルサイト

(http://www.qsr.mlit.go.jp/bousai_joho/kyusyubosai/)

九州を中心とした防災情報に関するリンク集です。河川の水位や監視カメラの映像、雨量情報や予測など国や県からの気象情報を見ることができます。

③ 防災メールまもるくん

気象注意報や警報が出されるとメールでお知らせしてくれます。

② 防災ラジオ



市から警戒が必要な気象

情報や避難に関する情報などは、まず防災ラジオでお知らせします。防災ラジオは必ずACアダプターをコンセントに差し込んで使用ください。また、停電に備えて電池だけで受信するか確認してください。

このほか、八女市等からの定時放送(朝7時、昼12時20分、夜20時)で自動起動するか電波の受信状況を確認しておきましょう。

③ 早めの準備・早めの避難

災害に対し素早く行動するためには、日ごろからの備えが大切です。

非常持出品の用意をしておきましょう。また、災害が発生し始めてから避難しようとしても大変危険です。事前に避難場所の確認をし、市から避難情報が発令されていなくても、雨量の情報、周囲の前兆現象に注意し、異変があればすぐに、自主的に避難を行います。ただし、夜中周りの状況が確認しづらい時や、すでに災害が発生し始めているような時は、避難所へ行くのは大変危険です。その時は自宅の2階や比較的安全な場所に退避してください。



災害時の緊急の連絡先および電話線が混み合った時の連絡手段です。
普段から確認しておきましょう。

緊急時の連絡先

- 火災・救急・救助 **119番**
- 事件・事故 **110番**
- 防災関連機関
 - 八女市役所 **☎23・1111**
 - 八女県土整備事務所 **☎22・6982**
 - 八女消防本部 **☎24・0119**
 - 八女警察署 **☎22・5110**
- 医療機関(救急指定病院)
 - 公立八女総合病院 **☎23・4131**
 - 柳病院 **☎23・2176**
 - 川崎病院 **☎23・3005**
 - 馬場病院 **☎32・3511**
 - 姫野病院 **☎32・3611**
- 電気関係
 - 九州電力八女営業所 ☎0120・986・210
- 水道関係
 - 八女市役所上下水道局 **☎23・1949**
- その他
 - 八女市役所建設課 **☎23・1961**
 - 八女市役所農業振興課 **☎23・1118**

※電話する時は、あわてず落ち着いて状況をはっきり伝えましょう。

災害時の連絡方法

災害用伝言ダイヤル **171**

災害発生時（震度6弱以上の地震など）に稼働するNTTの災害用伝言ダイヤルサービスです。

一般加入電話・ISDN・公衆電話・ひかり電話
で利用できます

※携帯電話やPHS、他通信事業者の電話からのご使用については、ご契約の各通信業者へ問い合わせください。

※ダイヤル式電話機をお使いの場合、ご利用になれません。

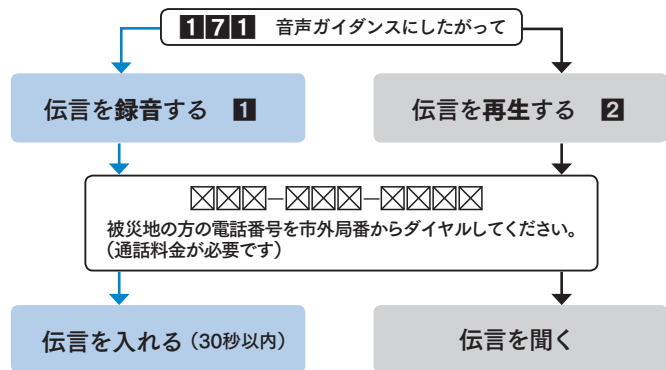
※サービス開始は、テレビ・ラジオなどで告知されます。

※災害用伝言ダイヤル（171）や携帯各社の災害用伝言板サービスは、体験利用できる期間があります。家族で実際に利用して使い方に慣れておきましょう。

【体験利用日】毎月1・15日、1/1～1/3、1/15～1/21、8/30～9/5

「171」に関するご質問などは、局番なしの「116」へお問い合わせください。

利用方法



大きな災害が発生すると、電話回線が混み合ってしまう、電話の使用が困難になります。「災害用伝言板サービス」を利用して安否確認をしましょう。

非常時持ち出し品チェックリスト

非常食、生活用品、貴重品のほか、救急セットや衣類の替えなども用意しておきましょう。



非常食、飲料水は約3日分を用意しましょう。
※飲料水は1人につき1日3リットルが目安です。

非常食	カンパン		貴重品	通帳		衣類	下着	
	缶詰			印かん			くつ下	
	レトルト食品			現金(小銭も)			手袋	
	飲料水			保険証			Tシャツ	
生活用品	懐中電灯		救急セット	キズ薬		その他	半ズボン	
	ナイフ			胃腸薬			スニーカー	
	缶切り			シップ薬			ヘルメット	
	マッチ			消毒薬			防災ずきん	
	ライター			鎮痛剤		毛布		
	ローソク			包帯		座ぶとん		
	ロープ			ばんそうこう		防災ラジオ		
	洗面用具			ガーゼ		予備電池		
	タオル			脱脂綿		育児用品		
	ティッシュ			はさみ		メガネコンタクト		
	ビニール袋			ピンセット		携帯電話		

季節によって必要な衣類を用意しましょう。

熱中症を 予防して 元気な夏を

【子どもや高齢者は特に注意が必要です】

体温を下げるための体の反応が弱くなっており、自覚がないのに熱中症になっている危険がある



体温調節機能が未熟なため、熱中症にかかりやすい

地面の照り返しにより、高い温度にさらされる



- 脱水症状になりかけているのに、本人や周囲がそれに気づかないため、有効な対策が取られていない状態。夏バテと間違えやすいので注意しましょう。
- **【熱中症予防の基本】**
- 睡眠を十分に取る。寝不足、疲れていると熱中症にかかりやすい。
- 吸湿性、吸水性の良い服装を心がける。
- こまめに水分、塩分を補給する。熱中症を予防するためには、のどの渇きを感じる前に水分をとりましょう。
- **【注意！】**
- コーヒーなどのカフェイン飲料は利尿作用があるので、尿に水分を取られます。アルコールは飲んだ分以上に多くの水分がからだから排出されてしまいます。
- 室温28度、湿度70%を越えないようにエアコンや扇風機を上手に使いましょう。
- 外出するときは直射日光は避ける
- 冷涼グッズを上手に使う
- 暑さに負けない体力作り

【隠れ脱水症状に注意】

熱中症とは、室温や気温が高い状態が続くと、発汗して体内の水分や塩分が失われてしまい、また、湿度が高いと汗が蒸発せず、熱がこもった状態になった結果、体温調整ができずに体の中の熱が放出されなくなってしまう状態です。熱中症はどこでも起こる可能性があります。特に子どもや高齢者は体温の調整機能の未熟さや低下のため熱中症にかかりやすいので注意が必要です。

【熱中症の主な症状と対処法】

重症度	主な症状	対処法
軽症 (I度)	● 大量の発汗 ● めまい・立ちくらみ ● 筋肉のこむら返り	① 応急処置 ② 水分補給困難、または症状回復しない場合は医療機関へ
中等症 (II度)	● 頭痛 ● 吐き気・おう吐 ● 倦怠感	① 救急車を呼ぶなど、 すぐに医療機関へ!
重症 (III度)	● 意識障害 ● けいれん ● ふらふらして立てない ● 高体温	② 可能な限り応急処置を行う



問い合わせ＝健康推進課保健指導係(☎23・1352)／介護長寿課高齢者支援係(☎23・1308)

6/27(土) スケジュール

- 9:30 開場
- 9:55 開会
- 10:00 茶のくにもてなし暖議
- 11:45 八女のひるごはん
(八女手作りクラブ)
有料500円 先着100人
- ★八女の農産物をふんだんに使った加工品をつくる6人のお母さんたちによるお昼ご飯とふくちゃんだんご汁を提供します。
- 12:30 終了

「茶のくにもてなし暖議」は八女各地で活躍している元気な女性たちに集まっていただき、茶のくにもてなしを語っていただきます。第6回を迎えた今年の開催は八女市です。皆様のご参加をお待ちしています。さてどんな自慢話が飛び出すか、八女の元気を感じてください。

- 開催日＝6月27日(土)
- 会場＝おりなす八女はちひめホール
- 出演者＝
- 【八女】馬場早智子 【上陽】大坪 廣子
- 【黒木】原 勝子 【立花】橋本眞由美
- 【矢部】仁田原一二三 【星野】西田 裕子
- 【案内所】樋口久美子
- 【コーディネーター】森 千鶴子
- 問い合わせ＝商工観光課(☎23・1192)

第6回

茶のくにもてなし
暖議

懸賞や福引に応募させ、当選者を対象にして、高額な商品の購入を勧めるものが「当選商法」です。「当選した」と喜んで舞い上がっているスキをつけて、十分にリスクや金額の説明をしなかったりして、後から金額が発生することを知ったなど、トラブルが多い商法です。



「当選した!」
と喜んだら、支
払いが必要な
契約だった!

【事例】
観光施設の店頭で、福引があったので引いてみたら、1等に当選した。賞品は「ウォーターサーバーの無料レンタル」だという。後日、サーバーと水の入ったボトルが自宅に届いた。しかし、書類を読むと、水は定期購入で、代金が別途必要であることがわかった。解約を申し出たところ、高額な解約料を請求された。

【8日以内ならクーリング・オフ】

この事例は、抽選会を装った水の定期購入契約の勧誘と言ってもよいでしょう。「当選した」「無料だ」と言われて、景品がもらえると思っていたが、実は支払いが必要な契約であった、という商法です。勧誘された場所や状況によって異なりますが、場合によっては、特定商取引法に基づくクーリング・オフができます。

クーリング・オフは、8日間は無条件に解約できる制度です。法律で決められた事項を記載した契約書を発行してから8日間です。解約料など、金銭が発生する事柄について、しっかりと伝えておく義

務が事業者にあります。金額や品質など、重要なことを聞かされていなかった、というところで契約を取り消すこともできます。クーリング・オフの場合は、はがきや内容証明郵便に、①契約日②商品名③金額④クーリング・オフする旨を記載して、窓口で記録の残る方法で郵送することができます。

また、うそをつかれて契約した場合などは、事業者に解決を求めるために、契約にいたった経緯を手紙などに記載して、解約の交渉のきっかけとすることができます。

●相談・問い合わせ 八女市消費生活相談窓口(月々/金曜日) 8時30分~16時30分(☎23・1183)

八女市の市税等をコンビニで納付できるようになりました

市では、納付の利便性を確保するために、平成27年4月から左記の市税等のコンビニ収納を開始しました。これまでの金融機関や市役所の窓口に加え、曜日や時間に関係なく全国のコンビニで納付ができます。手数料はかかりません。

●問い合わせ=納税課(☎23・2666)

領収書は大切に保管を

固定資産税などのように納期が複数ある場合は、これまで各納期分をまとめて閉じていましたが、コンビニ収納開始により、1枚ごと(とじられていない状態)の単票になります。納付の際は納付書に記載されている納期と納期限をよくお確かめのうえ納付ください。また、領収証書は大切に保管してください。

次の場合はコンビニでは納められません

- バーコードが印字されていないもの(1枚当たりの金額が30万円を越える場合は納付できません)
- バーコードが読みとれないもの
- 金額を訂正してあるもの
- 払込納期限を過ぎているもの

コンビニ収納に関する質問&回答

問 平成26年度以前の市税等をコンビニで納付できますか?

答 上記コンビニ収納できる市税等であれば、バーコードのついた納付書を発行できますので、来庁またはご連絡ください。

問 コンビニで納めてすぐに納税証明書がほしいのですが。

答 市が納付の確認ができるまでに最大で2週間程度かかります。納付後すぐに証明書が必要な場合は、「領収証書」を持参し、証明発行窓口でご提示ください。

問 コンビニ払込納期限を過ぎましたが、コンビニで断られましたけどどうしたらいいですか?

答 払込納期限を過ぎた納付書でも、納付書の裏面に記載している金融機関や市役所窓口では、これまでどおり納付できます。



コンビニ収納できる市税等

【税金】固定資産税/市県民税(普通徴収)/国民健康保険税(普通徴収)/軽自動車税【料金】水道料金/簡易水道料金/下水道使用料/農業集落排水施設使用料

※ただし、納付書にバーコード印字のないものは、コンビニでの納付はできません。

【納付できるコンビニ店舗】エブリワン/コストア/セブーンイレブン/デイリーヤマザキ/ニューヤマザキデイリーストア/ファミリーマート/ポプラ/ミニストップ/ヤマザキデイリーストア/ローソン/ローソンストア100 など

7月の健康だより
健康推進課 ☎ 23・1352

皆さん、早起き・早寝できていますか？

シリーズ1 早起き・早寝が大切なわけ

子どもたちが健やかに成長していくためには、適切な運動、調和のとれた食事、十分な休養・睡眠が大切です。また、子どもがこうした生活習慣を身に付けていくためには家庭の果たすべき役割は大きいところですが、最近の子どもたちを見ると、「よく体を動かし、よく食べ、よく眠る」という成長期の子どものもとで当たり前で必要不可欠な基本的な生活習慣が大きく乱れています。こうした基本的な生活習慣の乱れが、学習意欲や体力、気力の低下、キレやすい、不登校などの要因の一つとして指摘されています。そこで、皆さんにぜひ知っていただきたい生活リズムについて6回シリーズでお伝えします。



●早起き・早寝が大切なわけ その1

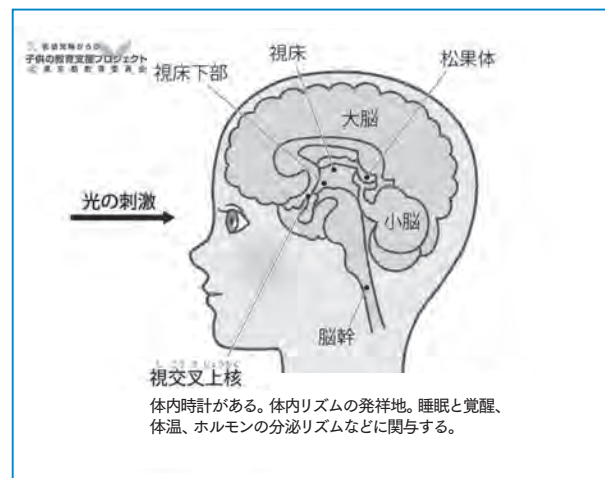
〜ヒトは昼行性の動物です〜

ヒトの生体リズムはおよそ25時間で刻まれています(体内時計)。ヒトは昼には昼に動く体の仕組みがあり、夜には夜に動く体の仕組みがあります。体温のリズム、ホルモンのリズムなど、体の全てのリズムがそれに基づいてプログラムされているので、その仕組みに合った生活をしないと、体や心をよりよく発達させることができなくなってしまいます。また、そのリズムに合わせて生活したときにこそ、ヒトはその能力を最も発揮できるようにつくられているのです。24時間型社会になっても、ヒト本来の生活リズムを守ることが、特にこれから成長していく子どもにとって大切です。

●早起き・早寝が大切なわけ その2

〜ヒトは朝の光をキャッチして体内時計をリセットするからです〜

ヒトの脳の中の「視交叉上核(しこうさじょうかく)」というところに体内時計があり、ここで朝の光をキャッチして、



体内時計がある。体内リズムの発祥地。睡眠と覚醒、体温、ホルモンの分泌リズムなどに関与する。

●早起き・早寝が大切なわけ その3

〜夜に浴びる光は体内時計に働いて体内時計と地球時間のズレを大きくするからです〜

夜に明るいところにいることは、体内時計と地球時間のズレをますます大きくし、生活リズムを崩します。また、夜の光は「メラトニン」という細胞を守る働きのあるホルモンを出にくくしてしまいます。

●早起き・早寝が大切なわけ その4

〜成長に必要なホルモンは夜寝ているときにたくさん分泌されるからです〜

ヒトは、生後4か月くらいから夜寝ているときに成長ホルモンが集中的に分泌されるようになります。4〜6歳ころからは、寝入ってすぐ、深く眠っているときにたくさん分泌されるようになります。成長ホルモンが十分に分泌されないこと、脳や体の成長に影響が起きることが心配されます。

●早起き・早寝が大切なわけ その5

〜体温のリズムが乱れると昼間、活動的に生活することができないからです〜

体温のリズムもまた、睡眠、ホルモンのリズムと関連しています。体温は、明け方に低く、起きると上昇して脳や体を目覚めさせ、活発に動けるようなリズムを刻んでいます。睡眠のリズムが乱れると、この体温のリズムも乱れてしまい、午前中にぼーっとしたり、疲れやすくなったりします。また、イライラや機嫌が悪くなる、攻撃性が高まるなどの原因にもなります。

以上のとおり「早起き・早寝」が大切なわけは、道徳的な意味からだけではなく、生物学的根拠があります。皆さんもご家族で生活リズムを見直してみませんか？次回(9月の健康だより)は、生活リズム改善のポイントについてご説明します。



健康相談

保健師や看護師が、血圧測定・尿検査・体脂肪測定をします。健康に関するさまざまな相談に応じます。健康手帳をお持ちの方はご持参ください。
※電話相談も行っています。

- 日時=7月1日(水) 14時～15時 / 上陽公民館
- 日時=7月6日(月) 9時30分～11時 / 八女市保健センター
- 日時=7月7日(火) 14時～15時 / 立花総合保健福祉センター「かがやき」
- 日時=7月10日(金) 14時～15時 / 星野総合保健福祉センター「そよかぜ」
- 日時=7月16日(木) 14時～15時 / 矢部基幹集落センター
- 日時=7月28日(火) 10時30分～11時30分 / 黒木支所(第3会議室)

乳幼児健診

旧八女市・立花町の皆さん

♥受付時間 13時15分～14時30分

♥会場 やめっこ未来館

●日にち・対象=

7月14日(火)=10か月児(平成26年9月生)

7月15日(水)=4か月児(平成27年3月生)

7月23日(木)=3歳児(平成24年7月生)

7月28日(火)=1歳6か月児(平成26年1月生)

旧黒木町・上陽町・矢部村・星野村の皆さん

♥受付時間 13時30分～14時30分

♥会場 黒木地域交流センター「ふじの里」

●日にち=7月21日(火)

●対象=1歳6か月児(平成25年12月～平成26年1月生) / 3歳児(平成24年6月～7月生)

※対象者には個別に通知します。
※事前に連絡いただくとどちらの会場でも健診を受けることができます。

もぐもぐ!かみかみ!離乳食教室

離乳食中期・後期(7か月児～1歳児ごろ)のお話、試食。参加する人は事前に健康推進課までお申し込みください。託児あり(要申込)。

♥日時 7月9日(木) 10時～12時 ※受付9時30分～

♥会場 おりなす八女研修棟

♥持参品 手ふきタオル、筆記用具、母子健康手帳

♥定員 10人

※終了後に個別面談も行います。

ベビーズクッキング

離乳食初期(5～6か月児)のお話と調理。参加する人は事前に健康推進課までお申し込みください。託児あり(要申込)。

♥日時 7月16日(木) 10時～13時 ※受付9時30分～

♥会場 おりなす八女研修棟

♥持参品 エプロン、三角きん、手ふきタオル、筆記用具

♥材料費 300円

♥定員 15人

子育て相談

子育てのことで、少しでも心配なことがあったらお気軽にご相談ください。身長・体重測定もできます。母子健康手帳をお持ちください。

※相談日以外でも、窓口や電話で子育て相談を行っています。

※各地域の主任児童委員も家庭の相談に応じています。福祉課福祉総務係 ☎24・8030

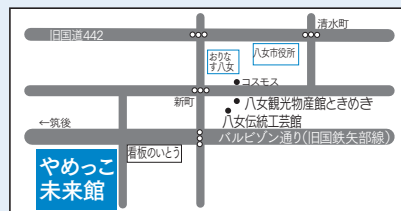
●日時=7月1日(水) 9時30分～11時 /



やめっこ未来館

●日時=7月16日(木)14時～15時 / 矢部基幹集落センター

●日時=7月17日(金) 13時15分～14時30分 / やめっこ未来館



乳幼児心理相談

心理士による個別相談です。対象者は年齢を問わず、成長発達面に不安のある人です。心配なことがあればお気軽にご相談ください。※予約制

♥日時 7月9日(木)9時～16時、23日(木)9時～12時

♥会場 八女市保健センター

♥日時 7月21日(火)9時～16時

♥会場 黒木地域交流センター「ふじの里」

心理士によるこころの相談

心理士による個別相談です。対象者は市内在住で、こころに悩みがある人です。お気軽にご相談ください。※予約制

♥日にち 7月22日(水)

♥時間 13時30分～15時受付

♥会場 おりなす八女研修棟2階第5研修室

～6月は食育月間 毎月19日は食育の日～



ききみとトマトとパセリのサラダ



【材料】(4人分)

- 鶏ささみ…3枚(150g)
- トマト…大1個(250g)
- パセリ…50g
- 小ねぎ…50g
- ポン酢…大さじ3

パセリの
選び方・
保存方法

【作り方】

①鶏ささみは、少量の湯でゆで蒸し、火が通ったら熱いうちに身をほぐしておく。

②トマトは、1～1.5cm角切りにする。

③パセリは、葉の部分のみじん切りにし、小ねぎは、小口切りにする。

④彩りよく器に盛り付け、食べる時にポン酢をかけて、混ぜ合わせて食べる。

(ワンポイント) ポン酢にゆずやカボスなどを絞ってプラスすると、よりさわやかな風味を楽しめます。

1人分あたりの栄養価

エネルギー	52Kcal
たんぱく質	7.2g
脂質	0.4g
炭水化物	5.5g
カリウム	422mg
カルシウム	56mg
マグネシウム	24mg
鉄	1.3mg
食物繊維	1.8g
食塩相当量	0.6g

縮れが細かくて多く、緑色が濃いもの、ツヤがあるものが良質のパセリです。暑さや乾燥に弱いため、ポリ袋などに入れるか、水にさして冷蔵庫に入れておくと長持ちします。使い切れなかったパセリは、みじん切りにして乾燥させるか冷凍して保存すると長持ちします。よく目にする瓶入りの乾燥パセリも常温では変色しやすいので、冷蔵庫や冷凍庫で保存すると色が長持ちします。



こころとからだを ケアしましょう。

豪雨災害から3年

梅雨に入り、雨の多い季節になりました。だんだん気温も上がり湿度も高くなると、なんとなく体調の変化を感じたり、こころが晴れないような気がしたりすることはありませんか。

もうすぐ九州北部豪雨災害から3年がたちます。この季節になると、災害のときのことを思い出して、こころやからだの不調を感じる場合があります。多くの人は時間の経過とともに自然に軽快していきませんが、時には日常生活や仕事に影響が出ることもある人もいます。無理をせず、こころとからだをケアしましょう。

被災された方へ

- お互いにコミュニケーションを取りましょう。
- 誰でも、不安や心配になりますが、多くは徐々に回復します。
- 眠れなくても、横になるだけで休めます。

- つらい気持ちは「治す」というより「支え合う」ことが大切です。
- 無理をしないで、身近な人や専門家に相談しましょう。

周りの人が不安を感じているときには

- そばに寄り添うなど、安心感を与えましょう。
- 目を見て、普段よりもゆっくりと話しましょう。
- 短い言葉で、はっきり伝えましょう。
- つらい体験を無理に聞き出さないようにしましょう。
- 「こころ」にこだわらず、困っていることの相談に乗りましょう。

特に子どもについては、ご家族や周囲の大人の皆さまはこのようにことに気をつけましょう

- できるだけ子どもを一人にせず、安心感・安全感を与えましょう。

- 抱っこするなど、スキンシップを増やしましょう。
- 赤ちゃん返り・依存・わがままなどが表れます。受け止めてあげましょう。

相談機関を利用しましょう

こころやからだの不調を感じたり、長引いたり、気になる症状などがあれば、無理をせず相談しましょう。

心理士によるこころの相談

臨床心理士が相談を受けます。※予約制、無料

【八女会場】

- 日時 7月22日(水)、8月26日(水)、9月30日(水)、10月28日(水)、11月25日(水)、12月25日(金)
- 1月27日(水)、2月24日(水)、3月23日(水)

【黒木会場】

- 日時 6月15日(月)、11月30日(月)

参加者募集!

～八女市食生活改善推進会～

夏休み! 親子クッキング教室



おいしくて、簡単で、バランスの良い食事を地元の農産物を利用(地産地消)して作ります。夏休みの思い出に、親子クッキング教室に参加しませんか。

【黒木支部】

- 日時=7月20日(祝)10時～13時(受付9時30分～)
- 場所=黒木地域交流センター「ふじの里」調理室
- 対象者=市内在住の小学生以上の親子(10組)
- 参加費=300円 ● 持ってくるもの=エプロン、三角きん、筆記用具、手ふきハンカチ
- 申込期間=6月15日(月)～7月3日(金)(先着順)
- 申込・問い合わせ=健康推進課(☎23・1352)

※8月に八女支部、立花支部、上陽支部においても親子クッキングを開催予定です。

こころの健康相談

精神科の専門医師や保健師が相談を受けます。

※予約制、無料

- 日時 毎週月曜日(14時30分～16時)
- ※第5週は、実施していません。

- 場所 南筑後保健福祉環境事務所 八女分庁舎(八女市本村25)

- 連絡先 南筑後保健福祉環境事務所 精神保健係(☎0944・72・2176)

【お詫びと訂正】

広報やめ5月1日号と一緒に配布の『平成27年度住民健診ガイド本』の4ページ『がん検診無料クーポン券』の対象者②表の年齢に誤りがありました。お詫びして訂正します。訂正後の表は下記のとおりです。

子宮頸がん検診(女性)	22歳・27歳・32歳・37歳
乳がん検診(女性)	42歳・47歳・52歳・57歳

- 問い合わせ=健康推進課(☎23・1352)



年を重ねて悠々と上ノ原老人クラブ研修

5月27日(水)、立花町北山の上ノ原地区の老人クラブ「悠悠会」が、地域奉仕活動と研修会を行いました。この日は、会員22人が地元筑南小学校児童の登校見守りと道路清掃などを行い、その後、八女警察署北山駐在所長を招いて研修を実施。見守り活動の注意点や振り込め詐欺をはじめとした高齢者を中心に被害の多い「ニセ電話詐欺」について学習しました。八女警察署管内でも昨年の被害額が約4千万円に達したことや「医療費の還付金がある」などと言葉巧みにATMへ呼び出して逆にお金を振り込ませる事案が発生している中、参加者の皆さんは自分自身の身近な問題として、講演やビデオ上映の内容に感心しきりでした。



八女警察署北山駐在所長を招き学習会

八女署管内の被害額 4000万円!

- ニセ電話詐欺の被害 (平成 26 年度)
 - ▽福岡県 (272件 / 12・9億円)
 - ▽八女警察署管内(7件 / 約4千万円)
- 防犯標語「いかのおすし」
 - い=ついていかない
 - の=車などにのらない
 - お=おおきな声で(助けを呼ぶ)
 - す=人の居る所へすぐ逃げる
 - し=近くの人や警察にしらせる

驚!

研修内で、「登校時の見守り活動時に、あいさつしても子どもたちの反応が鈍い」と言う意見に、「児童の防犯教育では『いかのおすし(※1)』という防犯標語を使って指導が行われている。会の活動が子どもたちにとって身近になっていくことで、コミュニケーションが深められていくのではないかと考えた意見が出されるなど、有意義な研修会になったようでした。



道路の清掃をする皆さん



災害時、女性の力を生かす場を — 防災講演会

「男女共同参画の視点から防災を考える」と題し、せんだい男女共同参画財団の木須八重子理事長を講師に迎え4月24日(金)、おりなす八女で防災講演会がありました。木須さんは東日本大震災当時仙台市宮城野区長を務めていて、災害対策本部長として被災者支援に奔走。講演では仙台市の被災状況や現在までの取り組み、その中で女性の苦勞・困難や活躍したことなどを通して、これからの防災に生かす取り組みについて話がありました。「大規模な災害では行政だけで支えるのには限界がある。地域での共助が大切になり、多様な主体がかかわることが必要。女性は様々な場面で活躍する力を持っているので、その中に女性の活躍する場を作っていただきたい」。木須さんの話に参加者は聞き入っていました。



歩道として保存される宮ヶ原橋



洗玉橋の上で演奏する和太鼓・童衆

石橋からより新しい石橋を産み出す工夫を

日本の石橋を守る会第36回大会が5月16日(土)農業活性化センター(上陽町)で開催されました。総会後、地元「ひふみよ橋を守る会」の活動報告と、(株)建設技術センターの武末博信さんが講演を行いました。武末さんは上陽町の隴大橋等多くのアーチ橋を手がけ、九州北部豪雨で被災した宮ヶ原橋の保存と河川改修について設計を担当しています。「上陽の石橋の子孫を産む」「上陽の石橋を守る」というテーマで約1時間の講演。宮ヶ原橋を現地に残すだけでは守ることにならず、河川分水路で洪水被害を低減しての代替え橋梁位置選定に工夫したなどの話がありました。

講演後、末永副会長(日本の石橋を守る会)は、「石橋の子孫を産むという新しい発想にシヨックを受けた。昔の石橋を作るのではなく、石橋からより新しい石橋を産みだすことも今は考えて行きたい」との感想を述べました。また、「宮ヶ原橋が被災した姿を見に来たが、その後、修復された姿を見た時は涙が出る程うれしくてたまらなかつた」と喜びを語りました。大会は2日間行われ、翌日は馬場紘一さん(市文化財専門委員会会長)が黒木と上陽の石橋など現地を案内。洗玉橋(上陽)では和太鼓・童衆が3曲を披露。石橋と一体となった演奏に、沿道の住民を含め多くの観客から拍手がわき起こっていました。

お知らせ



平成27年度教科書展示会

平成27年度に使用している教科書見本を展示します。

【八女市勤労青少年ホーム】

●期間 6月19日(金)～7月8日(水) 8時30分～17時15分(休館日土・日・祝日)

●展示種別 小・中学校

【南筑後教育事務所】

●期間 6月19日(金)～8時30分～17時15分(休館日土・日・祝日・年末年始)

●展示種別 小・中・高等学校

●問い合わせ 学校教育課

(☎233・1954)

八女軽トラ市

八女特産の野菜や加工食品、雑貨などを軽トララックの荷台で販売します。

●日時 6月28日(日) 9時～12時 ※悪天候の場合中止

●場所 八女観光物産館ときめき駐車場

●問い合わせ 同実行委員会事務局 (☎22・3131)

寄宿舎夏祭り

●日時 7月10日(金) 15時30分～18時30分

●場所 県立筑後特別支援学校寄宿舎前(筑後市下北島) ※雨天時は体育館

●内容 交流校によるパフォーマンスや太鼓の共演▽保護者・近隣の施設・作業所からの出店▽寄宿舎生による伝統の寄宿舎太鼓など

八女盆提灯・あかり展示会

国指定伝統的工芸品である八女提灯の展示会です。八女提灯協同組合会員の自慢の作品が勢揃いします。入場無料。

●日時 6月20日(土)～8月19日(水) 9時～17時 ※月曜休館

●会場・問い合わせ 八女伝統工芸館 (☎22・3131)

●問い合わせ 同校 (☎094・53・0528)



サウスクラブ 短期子ども体操教室

●日時 7月3日(金)、10日(金) 17時30分～18時30分

●場所 八女市総合体育館

●対象 小学1年生～6年生

●参加費 一般1000円▽会員300円

●申込・問い合わせ サウスクラブ (☎24・1340)

サウスクラブ 男子バレーボール教室

●日時 6月より毎週水曜日 19時～20時30分

●場所 八女市総合体育館

●対象 小・中学生の男子

●参加費 サウスクラブ会員登録をお願いします。

●申込・問い合わせ サウスクラブ (☎24・1340)

住まいの耐震化教室

いつ起こるかもしれない地震に備えて、建物の耐震化を図っていくための住まいの耐震化教室を開催します。

●日時 6月29日(月) 13時30分 受付

戦没者等のご遺族の皆様へ

第10回特別弔慰金が支給されます

平成27年4月1日において、「恩給法による公務扶助料」や「援護法による遺族年金」等を受ける人がいない場合、次の順番による先順位のご遺族お一人に額面25万円、5年償還の記名国債が支給されます。

●支給順位 戦没者等の死亡当時のご遺族で

1 平成27年4月1日までに援護法による弔慰金の受給権を取得した人

2 戦没者等の子

3 戦没者等の①父母②孫

③祖父母④兄弟姉妹で次の要件をすべて満たす人

▽戦没者等死亡当時、戦没者等と生計関係を有している

▽遺族以外の人の養子になっていない

▽遺族以外の人と氏を改める婚姻または事実上の婚姻をしていない

4 上記「3」に必要な要件を満たしていない人

5 上記「1」から「4」以外の戦没者等の三親等以内の親族(甥・姪)

※戦没者等の死亡時まで引き続き1年以上の生計関係を有していた人に限る

●請求期間 平成27年7月6日(月)～平成30年4月2日(月)

●受付時間 8時30分～17時

●問い合わせ・請求窓口 福祉課福祉総務係

(☎24・8030)

▽黒木支所市民生活福祉課 (☎42・1114)

▽立花支所市民生活福祉課 (☎23・4933)

▽上陽支所市民生活福祉課 (☎54・2218)

▽矢部支所市民生活福祉課 (☎47・3111)

▽星野支所市民生活福祉課 (☎52・3113)

小学生水泳教室 参加者募集



水が苦手な人やもっと上手に泳ぎたい人、短期水泳教室に参加してみませんか。インストラクターが優しくいてねいに指導します。

- 期日＝7月21日(火)・22日(水)・23日(木)・24日(金)・28日(火)・29日(水)・30日(木)
※計7日間
- 会場＝八女市民プール(べんがら村)
- 時間＝17時～19時
- 参加費＝1,500円(スポーツ傷害保険代含む)
- 申込受付＝7月12日(日)10時～10時30分
- 受付場所＝八女市総合体育館研修室
※応募者多数の場合は、10時30分から抽選します。先着順ではありません。
- 印鑑と参加費をお持ちください。
- 申込・問い合わせ＝スポーツ振興課(☎24・1230)

募集

保育所臨時職員(保育士)

- 応募に基づき登録し、必要に応じて任用します。
- 応募資格＝保育士資格を有し、保育士登録済みの人
- 提出書類＝履歴書、保育士証(写)
- 勤務形態＝【常勤】週5日勤務・社会保険有
- 【日々雇用】1日勤務、午前のみ、午後のみ勤務の3種類
- 賃金＝▽7千円(1日勤務)▽3400円(午前勤務)▽4300円(午後勤務)

水道検針員名簿登録者(随時受付)

- 勤務場所＝市内公立保育所
- 申込・問い合わせ＝子育て支援課(☎24・8814)
- 応募者の中から選考の上で登録し、必要に応じて委託契約します。
- 業務内容＝各世帯および事業所の水道メーターを2か月ごとに検針機器で検針業務等。
- 件数＝500～1000件
- 検針地区＝上水道、簡易水道給水区域(現在の欠員1人、福島および上妻三河の一部)
- 契約期間＝4月1日～3月31日。年度途中の場合は委託開始の日から当該年度末日。再延長も可能。
- ※1検針あたり80円(その他別料金あり)

別料金あり

- 応募資格＝▽市内に在住の原付免許以上の有資格者で20歳以上70歳未満までの健康な人▽市内の地理にある程度詳しく地図を見て場所が確認できる人▽1年以上上勤務できる人▽市税等の滞納がないこと
- 応募方法＝履歴書(市販用紙可)を持参または郵送
- 選考方法＝書類選考・面接
- 応募・問い合わせ＝上下水道局上水道総務係(〒834-8585八女市本町647番地) ☎23・1949

ひまわり学童指導員・児童・生徒

- しょうがいがある小中高生対象の学童保育所指導員と利用児童・生徒を募集します(夏休み期間のみでも可)。
- 【指導員】※履歴書・申請書提出後面接を行います。
- 資格・定員＝18歳～50歳(高卒以上)で、しょうがいのある児童との遊びや関わりを一緒に楽しめる人。5～10人程度
- 勤務時間・時給＝13時～18時30分(変動あり)、750円
- 【児童】※利用には登録が必要です。面談あり。
- 対象＝市内居住で身体障害者手帳・療育手帳を持つ18歳

未満の人および同等のしょうがい認められる人

- 利用時間＝13時～18時
- 利用料金＝1回300円

【共通】

- 締切＝定員になりしだい
- 申込・問い合わせ＝ひまわり学童(立花町山崎1738-1) ☎23・2246 ※月～土13時～18時30分

八女市認定農業者連絡協議会の会員

- 市では農業発展を目的に、認定農業者で組織された「八女市認定農業者連絡協議会」を設置しています。主な活動として先進農家への視察研修や、市の健康診断の一部助成を行っています。定期的に各補助事業や制度資金の情報もお知らせしています。認定農業者であればどなたでも加入できます。
- 問い合わせ＝
- ▽農業振興課(☎23・1118)
- ▽黒木支所産業経済課(☎42・1115)
- ▽立花支所産業経済課(☎23・4940)
- ▽上陽支所建設経済課(☎54・2219)
- ▽矢部支所建設経済課(☎47・3111)

▽星野支所建設経済課(☎52・3114)

戦没者遺児による慰霊友好親善事業

- 対象＝先の大戦で父等を亡くした戦没者の遺児
- 参加費＝10万円
- 実施地域＝旧満州、旧ソ連、西部ニューギニア、ボルネオ、マレー半島、マリアナ諸島、東部ニューギニア、中国、トラック、パラオ諸島、ソロモン諸島、ミャンマー、フィリピン、終戦70周年記念洋上慰霊、マーシャル、ギルバート諸島
- ※日程等の詳細はお問い合わせください。
- 問い合わせ＝日本遺族会事務局(☎03・3261・5521)

平成27年度福岡県海外戦没者慰霊巡拝団員

- ① 東部ニューギニア(定員15人)
 - 期間＝9月下旬6日間程度
 - 申込期限＝8月10日(月)
- ② ミャンマー(定員15人)
 - 期間＝10月中旬7日間程度
 - 申込期限＝8月28日(金)
- ※参加資格等の詳細についてはお問い合わせください。
- 申込・問い合わせ＝福岡県遺族連合会(☎092・761・0012)



八女市星野B&G海洋センター星のふるさと公園内(池の山プール) 夏季限定!7月1日オープン!

池の山キャンプ場に隣接し、夏の間だけオープンする屋内型プールです。25mプールと子ども用プールがあり、家族でご利用できます。

- 開館期間=7月1日(水)~9月6日(日)
- 休館日=月曜日(祝祭日は開館)
- 開館時間=9時~12時、13時~16時30分、17時30分~21時
- 利用料金=▽大人(中学生以上)150円▽子ども(小学生以下)80円
- 問い合わせ=星野支所総務課(☎52・3112)

放送大学10月入学生募集

放送大学はBSデジタル放送やインターネットを利用して授業を行う、国がつくった通信制の大学です。心理、教育・福祉、経済など幅広い分野の科目をテレビやインターネットなどで学べます。学力試験はなく、15歳以上(全科履修生は18歳以上)であれば入学でき、学生(教養)の学位が取得できます。短大、専門学校などからも編入学可。18歳以上であれば大学院の修士科目生、修士選科生として入学できます。

- 募集期間=6月15日(月)~9月20日(日)※入学相談を随時受け付けています。
- 資料請求・問い合わせ=放送大学福岡学習センター(☎092・585・3033) (☎092・585・3039)

福岡県南広域水道企業団 職員採用試験

受験資格や試験実施要項などの詳細および申込書については福岡県南水道企業団のホームページに掲載しています。

- 身分=地方公務員
- 試験区分および採用予定数=土木1人(大学卒業程度)
- 採用=平成28年4月1日
- 年齢要件等=平成元年4月2日から平成6年4月1日までに生まれた人
- 1次試験日=7月26日(日)
- 2次試験日=9月3日(木)
- 申込期間=6月15日(月)~6月26日(金)
- 申込・問い合わせ=福岡県南水道企業団(総務課) 〒830・0062久留米市荒



木町白口55 (☎0942・271561)

介護支援専門員実務研修 受講試験

- 試験日=10月11日(日)
- 試験会場=福岡大学
- 申込書配布期間=6月15日(月)~7月22日(水)※市役所介護長寿課にもあります。
- 申込期間=6月22日(月)~7月22日(水)消印有効
- 問い合わせ=(公社)福岡県介護支援専門員協会(☎092・431・4585)

※受験申込要領は同協会ホームページに6月下旬をめぐりに掲載されます。

給水装置工事主任技術者試験

市の指定給水装置工事事業者の登録申請には、この資格が必要です。

- 期日=10月25日(日)
- 会場=福岡市
- 受験資格=給水装置工事に関して3年以上の実務の経験を有する人
- 受講料=1万6800円
- 申込期間=7月3日(金)まで
- 申込=(公財)給水工事技術振興財団(☎03・6911・2711)
- 問い合わせ=上下水道局上

ほほえみ

地域活動支援センター

ふらっち広場からのお知らせ

八女市本村 425-61 (☎24・3022)
 *開館日=火・水・木(10時~17時開館)、土・日(10時~16時開館)

★お菓子作り「たこ焼き」

- 日時=6月20日(土)13時30分~
- 場所=ふらっち広場 ●参加費=実費

★工作「再生紙はがき・メッセージカード作り」

- 日時=6月27日(土)13時30分~
- 場所=ふらっち広場 ●参加費=無料

★外出「モラージュ佐賀」

- 日時=7月4日(土)10時30分ふらっち広場出発 ●参加費=200円※要申込

★外出「みやまの旅」

- 日時=7月11日(土)11時ふらっち広場出発~15時 ●場所=みやま市内伝統工芸工場見学、昼食大丸うどん ●参加費=100円(昼食代自己負担) ※要申込

■日曜日にも近くに外出することがあります。平日も工作・手芸等できますので、興味のある人はお気軽にご来館ください。

水道工務係(☎23・1107)

福岡県下水道排水設備工事責任技術者試験

市の排水設備工事責任技術者の登録申請にはこの資格が必要です。

- 試験日=11月1日(日)
- 会場=久留米ビジネスプラザ
- 受験手数料=1万2千円
- 申込期間=6月29日(月)~7月10日(金)
- 申込・問い合わせ=上下水道局下水道総務係(☎23・1148)

消費生活専門相談員資格 取得試験

消費生活センター等で消費生活相談に応じるために必要な、一定水準以上の知識と能力を持ち合わせていることを独立行政法人国民生活センターが

認定する資格です。資格認定試験は毎年全国各地で行っており、年齢・性別・学歴等を問わずどなたでも受験できます。

- 1次試験日=10月3日(土)
- 受験申込=7月31日(金)まで
- 受験要項=返信用封筒(長形3号の封筒に92円切手貼付、宛先明記)を同封のうえ、郵便請求ください。※国民生活センターホームページからもダウンロード可。
- 資料請求・問い合わせ=〒108・8602東京都港区高輪3-13-22独立行政法人国民生活センター資格制度室(☎03・3443・7855)



ひとり親家庭父母等対象 調剤事務講座

久留米母子家庭等就業自立

子どもの人権110番強化週間

福岡法務局と県人権擁護委員連合会では、6月22日(月)から28日(日)までの1週間を「子ども人権110番強化週間」として、「いじめ」や体罰、不登校や子どもの虐待など、子どもに関する人権問題の相談を受け付けます。

●相談時間＝
《6月22日(月)～26日(金)》
8時30分～19時
《6月27日(土)・28日(日)》
10時～17時

●電話番号 0120・007・110
※IP電話からは接続できませんので(092・852・4536)へお電話ください。
★強化週間以外でも子どもの人権に関する相談を土日を含め毎日8時30分から17時15分まで受け付けています(時間外および土日は留守番電話対応)。フリーダイヤル0120・007・110

支援センターでは、ひとり親家庭の母、父または寡婦を対象に講習を行います。

- 講座名 調剤事務講座
- 場所 ㈱日本教育クリエイティブ 久留米校(久留米市東町36-1)
- 三井生命久留米ビル5階)
- 期間 7月3日(金)・6日(月)・8日(水)・10日(金)・13日(月)・15日(水)・17日(金)・22日(水)・24日(金)
- 時間 18時30分～20時30分
- 費用 テキスト代無料、検定料6480円
- 定員 10人※託児事前予約制(1歳～6歳)無料
- 申込・問い合わせ 久留米ひとりと親家庭等就労・自立支援センター(☎0942・321140)

ポリテクセンター佐賀

受験料・授業料無料。教科書代等実費。ハローワークから受講おっせんを受けることができるおむね40歳未満の人が対象。詳細は問い合わせ

ください。

①電気制御技術科

- 募集期間 6月5日(金)～7月7日(火)
- 選考日 7月14日(火)
- 訓練期間 8月6日(木)～2月25日(木)
- ②機械加工技術科
- 募集期間 7月6日(月)～8月11日(火)
- 選考日 8月18日(火)
- 訓練期間 9月3日(木)～3月29日(火)
- 問い合わせ 同所(☎0952・26・9516)



土日開催！女性のための無料法律相談会

借金問題、金銭トラブル、悪質商法、生活保護、離婚手続き、DV等の相談に司法書士が応じます(司法書士の業務に関するものに限る)。秘密は固く守られますので安心してご相談ください。

でご相談ください。

●日時 電話相談・面談相談

- 6月27日(土)28日(日)10時～17時
- 【電話相談】092・724・9505
- 【面談相談】6月19日(金)までに要予約(予約電話 092・406・8670 ※平日9時～17時30分)
- 面談会場 福岡市内(詳細は予約時にお知らせします)
- 問い合わせ 福岡県青年司法書士協議会 原田さん(☎092・406・8670)



小・中学校の体育施設の利用について

小中学校の屋内体育施設工事により一部利用が制限されます。7月利用者の会(6月20日開催)で詳細についてお知らせする予定です。また、八女市ホームページ上にも決定した日時記載します。

●問い合わせ 総合体育館(☎24・1230)

密輸に関する情報の提供をお願ひします

長崎税関では、皆様からの「密輸に関する情報」の提供を随時お願いしており、密輸摘発

特定外来生物「オオキンケイギク」の駆除について



出典：九州地方環境事務所

※カラー写真は最後のページに掲載しています

オオキンケイギクは生命力が強く、いったん定着してしまうと在来の野草の生育場所を奪い、周囲の環境を一変させてしまうため、平成18年に外来生物法に基づく特定外来生物に指定され、生きたままの運搬や栽培、譲渡などが原則として禁止されています。市では生育状況調査を行っています。八女市内でオオキンケイギクを見つけたら、環境課までご連絡ください。また、庭などに生えている場合は駆除をお願いします。

【花の特徴】▽花はコスモスに似た形状で直径5cm～7cm程の頭状花(茎の先端に1つの花を付ける)▽花びらの色は黄橙色で、花の中央部(管状花)も同じ色をしている▽花びらの先端には不規則に4～5つのぎざぎざがある

ある▽コスモスとは開花時期が異なっている(5月～7月頃)。

【葉の特徴】▽細長いへら状をしており、一番幅がある部分の幅は1cm程度▽葉の両面には荒い毛が生えており、葉の周囲はなめらか(鋸歯がない)▽花が似ている植物の多くは、葉が針のように細かったり、複雑な切れ込みをしていたりするため、見分けが付きやすい。

【処理するときの注意】処理する際は、生きたままの移動や保管は禁止されていますので、根から引き抜いたものを2～3日天日にさらして枯死させる等した後で、燃えるごみとして処分をお願いします。種子を付ける前に駆除することが望めます。

●問い合わせ 環境課環境保全係(☎231462)

紙ひもを利用しましょう

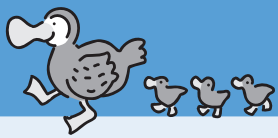
紙類(新聞紙・段ボール等)

の貴重な手がかりとなつていきます。不審な話やうわさを耳にしたら税関へ報お願ひします。

●問い合わせ 密輸フリーダイヤル(☎0120・461961)▽HP <http://www.customs.go.jp/nagasaki/>

を出す際、十字に束ねるひもは、紙ひもをご利用ください。ビニールなどの紙類以外のひもを使用した場合、異物として取り除きが必要となりますが、紙ひもは同じ紙類としてそのままリサイクルすることができまます。ご協力をお願いします。

●問い合わせ 環境課(☎231462)



子育て支援掲示板 7月

※子育て…子ども自身が、自らの力で心身ともに成長すること。

子育て支援総合施設 やめっこ未来館 みらい広場 (八女市稲富 499) 圃(☎24・8814)

子育て中の親子の皆さんが、子育てをしている仲間同士みんなで楽しみ、考え支え合っていける場です。越してきたばかりで友達がいない…遊び場を知らない…育児に不安がある…ちょっと気分転換したい…そんな時、ぬくもりのある、ほのぼのとした雰囲気の中でホッと一息つきませんか？

- **4か月さん集まれ** (2月生まれ)
 - 7/1 (水) 10:00 ~ 12:00 / 産後ヨガ&ランチ
- **パパ♥ママ集まれ♪** 「パパとおもいきり遊ぼう! & ママリラクゼーション&食」
 - 7/5 (日) 10:00 ~ 12:00 / 参加費有
- **マタニティさん集まれ♪**
 - 7/10 (金) 10:00 ~ 12:00 ● 胎教コンサート&スコーンを作ろう / 参加費有
- **双子ちゃん集まれ**
 - 7/14 (水) 10:30 ~ 12:00

子育て支援施設 ピッコ (黒木町桑原207※ふじの里内) 圃ふじの里(☎42・3301)

- **プレママ&ベビーサロン**
「落とし込みおもちゃ作り」
 - 7/8 (水) 10:30 ~ / 要申込 15人限定 参加費 100円 / 託児有
- **みんなであそぼう** 「七夕まつり」

- 7/12 (日) 10:30 ~ / 要申込
- **エンジェルルーム** 「水遊びとおもちゃ作り」 ● 7/22 (水) 10:30 ~ / 要申込
- **ハッピーバスター** 「コカリナ演奏」 ● 7/28 (水) 10:30 ~ / 要申込

子育て支援施設 きらきら (立花町北山2747-5)圃(☎24・9090)

- **育児講座「トイレトレーニング」**
 - 7/2 (木) 10:30 ~ / かがやき / 限定 20組要予約 / 託児有 (2日前までに要予約)
- **七夕まつり** ● 7/3 (金) 10:30 ~ / 子ども 25人要予約
- **おはなしレストラン**
 - 7/6 (月) 10:30 ~
- **ともだちっていいな♪**
 - 7/8 (水) 10:00 ~
- **GOGO!カ〜りる**
 - 7/9 (木) 10:30 ~ 移動図書館が来ます。図書館利用カードをお持ちの人は持参ください。
- **すまいる☆ABC** ● 7/13 (月) 10:30 ~
- **すてきな記念日♥**
 - 7/15 (水) 10:30 ~ ※誕生日者のみ要予約 / 身体測定もできます。母子手帳をお持ちください。
- **ドレミの森** ● 7/17 (金) 10:30 ~
- **たまひよらいふ** 「水遊びデビュー」
 - 7/21 (水) 10:30 ~ / 親子 10組要予約 / 水着・または布パンツ、バスタオル

- をお持ちください。※雨天特別内容
- **ふれんどぼーく** ● 7/24 (金) 10:30 ~
- **パネル〜にゃ** ● 7/27 (月) 10:30 ~

子育て支援施設 トウインクル (星野村 10775-14 ※そよかぜ内) ※開館日=祝祭日除く火・木・金 圃 090・3320・2196 / やめっこ未来館 (☎ 24・8814)

- **元気にあそぼう!** 「親子DEヨガ」
 - 7/10 (金) 10:30 ~ 12:00 / 要申込 / 水筒、タオル等持参
- **トウインクルのお誕生会**
 - 7/21 (水) 10:30 ~ 11:30 / 誕生月者要申込 / 身体測定する人は母子手帳を持参ください。
- **高田先生とおしゃべりカフェ**
 - 7/24 (金) 10:30 ~ 12:00 / 要申込・託児有

移動ひろば 圃こども未来係(☎24・8814)

- 10:00 ~ 15:00
▽矢部村集落センター 7/7 (水)、15 (水)
- 10:00 ~ 13:00
▽迎春コミュニティセンター 7/1 (水)
▽井延公民館 7/2 (木)
▽児童センター 7/8 (水)
▽勤労青少年ホーム 7/9 (木)
▽上陽公民館 7/10 (金)
▽かがやき 7/22 (水)
▽室岡公民館 7/23 (木)

7月の在宅医当番表

7月5日(日)			
山田医院	東唐人町	23・4853	
迎春診療所	立花町	36・0010	
大坪歯科医院	上陽町	33・7011	
7月12日(日)			
井上クリニック	新町	30・2020	
矢部診療所	矢部村	47・2700	
松山歯科医院	納楚	24・1234	
7月19日(日)			
江上内科	本町	24・0113	
角整形外科医院	黒木町	33・2121	
永田歯科医院	筑後市	0942・52・2133	
7月20日(祝)			
藤本産婦人科	東宮野町	23・2733	
富田医院	黒木町	42・0173	
近藤歯科医院	筑後市	0942・52・4561	
富田眼科医院	本村	23・3455	
大淵耳鼻咽喉科	大島	23・2811	
7月26日(日)			
東医院	矢原町	23・5212	
山口医院	星野村	52・3131	
本田歯科医院	筑後市	0942・53・3431	

※変更もありますので電話で確認してください

- ▼ **救急指定病院**
 - 公立八女総合病院(高塚) 23・4131
 - 柳病院(吉田) 23・2176
 - 川崎病院(納楚) 23・3005
 - 馬場病院(広川町) 32・3511
 - 姫野病院(広川町) 32・3611
 - 筑後市立病院(筑後市) 0942・53・7511
- ▼ **夜間小児救急医療受付 (19:00~21:30)**
[月・水・金]
公立八女総合病院(23・4131)
[火・木] 筑後市立病院(0942・53・7511)
- ▼ **日祝日小児救急医療受付 (9:00 ~ 14:30)**
【7月】5(日)・19(日)・20(祝)
公立八女総合病院(23・4131)
【7月】12(日)・26(日)
筑後市立病院(0942・53・7511)
- ▼ **県小児救急医療電話相談 (19:00 ~ 7:00)**
県指定健康相談事業者 # 8000

外国人登録証明書から特別永住者証明書への早めの切り替えをお願いします。

外国人登録 証明書を お持ちの特別 永住者の人へ

- ※ 外国人登録証明書が特別永住者証明書とみなされる期間(有効期間)は次のとおりです。
- 1 平成24年7月9日の時点で16歳以上であった人
 - ① お持ちの外国人登録証明書の次回確認(切替え)申請期間の始期とされる誕生日が平成27年7月8日までに到来する人 → **平成27年7月8日(水)まで**
 - ② お持ちの外国人登録証明書の次回確認(切替え)申請期間の始期とされる誕生日が平成27年7月9日以降に到来する人 → **当該誕生日まで**
- 2 平成24年7月9日の時点で16歳未満であった人 → **16歳の誕生日まで**
 - 申請・問い合わせ=市民課市民係 (☎ 23・1115)

2015夏 八女平和の祈りコンサート 沢田知可子&杉山清貴 アコースティックライブ



「会いたい」(91年)が記録的大ヒットした沢田知可子と、80年代のミュージックシーンを疾風のごとく駆け抜けた、Jポップのカリスマ的存在・杉山清貴との話題のジョイント・アコースティックコンサート。心をとらえる2人の歌唱力は最高の贈りものを届けてくれることでしょう。

7/22(水) 19:00 開演 ハーモニーホール

チケット好評発売中 (全席指定) 一般 3,500円 友の会 3,000円

八女ベーゼンドルファー音楽祭 2015 “Summer”

真夏の夜のJAZZ



西藤ヒロノブ
カルテット



日野賢二
(ベース)



グラミー賞17度受賞バンドメンバー
トニー・サッグス
(ピアノ)



マーク・ホイットフィールド
・ジュニア
(ドラム)

NYを拠点にグローバルなJAZZを展開するギタリスト

西藤ヒロノブ
(ギター/ウクレレ)

7/31(金) 18:30 開演 ハーモニーホール

チケット発売中 (全席自由) 一般 2,000円 学生 500円

主催・お問合せ：NPO 法人八女ベーゼンドルファー音楽祭プロジェクト (事務局) ☎080・8580・1740 (受付時間 13時～16時)

古楽アンサンブル La Fontaine ラ・フォンテーヌ 秋の園遊会 ～華麗なるフランス・バロックの宴～



水永牧子
(チェンバロ)



高群輝夫
(バロック・チェロ)



江崎浩司
(リコーダー・バロック・オーボエ)



宮崎蓉子
(バロック・ヴァイオリン)



10/31(土) 14:00 開演 ハーモニーホール

チケット発売中 (全席自由) 一般 2,000円
友の会 1,500円 高校生以下 1,000円

橋 幸夫 芸能活動55周年記念 特別八女公演



10/18(日) 12:00 開演

ハーモニーホール

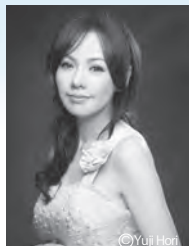
チケット発売中

(全席指定) S席 7,000円 A席 6,000円

主催・お問合せ：同公演実行委員会 ☎24・1018 (受付10時～15時)

森 麻季 ソプラノ・リサイタル

～オペラ界の華麗なる歌姫～



10/4(日) 15:00 開演

ハーモニーホール

チケット発売中

(全席指定) 一般 3,500円
友の会 3,000円 高校生以下 2,000円

主催：おりなす八女文化事業振興会・八女市

6月・7月イベント情報

おりなす八女HP <http://www.orinasu-yamecity.jp/>

開催	催し	ホール	開演	入場料	問合せ先	電話番号
6/17(水)	八代亜紀ふれあいコンサート	ハーモニー	昼の部 14:00 夜の部 18:00	(全席指定) 5,500円	八女市民会館 おりなす八女	22・5332
6/18(木)	市川猿之助 特別舞踊公演	ハーモニー	昼の部 13:00 夜の部 18:00	(全席指定) 7,500円	八女・伝統芸能を楽しむ会 (事務局受付：11時～17時)	080・ 2777・5765
6/28(日)	第58回西日本吟詠筑後地区大会	ハーモニー	10:00	無料	(株)西日本新聞イベント サービス(同大会事務局)	092・ 711・5491
7/4(土)	人権のまちづくり市民の集い 2015 講演会 “心豊かに生きるために” 講師 香山リカさん (精神科医・立教大学現代心理学部教授)	ハーモニー	13:30	無料	人権・同和政策課	23・1490
7/11(土)	みんなで歌おう ポンモマン 第7回 ポンモマン(幸せなひととき)	八女文化会館ホール	14:00	300円	サウス ハーモニカグループ『竹取物語』(末石)	23・3366
7/19(日)	大正琴・文化箏 <small>のぞみ</small> 希望演奏会	ハーモニー	10:00	無料	<small>のぞみかい</small> 希望会(野上)	090・ 3603・9149



入賞を市長に報告する皆さん



(左から) 大淵さんと賞状を手にする松尾さん、古賀さん

「八女茶山唄」で全国大会へ

平成27年度民謡民舞少年少女福岡県大会が5月10日(日)筑後市で行われ、輝翔館中学校3年の古賀ももこさんが準優勝、同中学校2年の松尾美波さんが4位入賞を果たしました。5月26日(火)に指導している大淵守さんらと市役所を訪れ、三田村市長に入賞を報告しました。

二人は8月29日(土)・30日(日)に東京都で開催される民謡民舞少年少女全国大会に出場します。二人は全国に八女市をアピールしたいと抱負を語り、「八女茶山唄」を披露し、美しい歌声を響かせていました。

身体障害者体育大会で活躍

第53回福岡県身体障害者体育大会が4月26日(日)、博多の森陸上競技場とクローバープラザを会場に行われました。八女市内から44人の選手が参加し、今大会はメダル20個(金メダル11個・銀メダル5個、銅メダル4個)を獲得しました。入賞した選手など10人が5月18日(日)、市役所を訪れて三田村市長に入賞を報告しました。報告を受けた三田村市長は「日ごろの練習の成果ですばらしい成績を収められました。活躍に心から敬意を表します」と選手の皆さんをたたえました。

八女のまちづくりに取り 組む協働カフェを開催



さくら座の皆さんがミュージカルの歌声を披露

市民との協働によるまちづくり提案事業協働カフェ(成果報告会・意見交換会)が5月30日(土)、おりなす八女はちひめホールで開催されました。平成26年度に事業採択された10団体(上陽ほたるの会、土橋市場プロジェクト、未来の八女に向けて「キッズと福祉の共演会」実行委員会、福岡八女農業協同組合八女電照菊部会、八女櫛研究会、八女市商工会青年部、八女市商工会青年部立花地域委員会、特定非営利活動法人まなびつと八媛、八女商工会議所青年部、ミュージカル劇団さくら座)から1年間の成果や課題、今後の活動計画

について発表がありました。土橋市場の活性を目的としたイベントや奥八女の体験型観光・ルート開発を目的とした出逢いバスツアーの報告、筑紫王と磐井一族をテーマとしたミュージカルの歌声を生で披露するなど、八女の新しいまちづくり活動に自ら取り組むグループが1年間の成果と効果について報告しました。また、発表後に意見交換会(グループトーク)が行われました。参加者は用意されたお茶やコーヒーを飲みながら、今後の八女の魅力づくりや活性化について語り、アイデアを出しあっていました。

山の井川の護岸が きれいになりました



清掃ありがとうございました

河川浄化市民の会では5月10日(日)、地元の皆さんと協力して山の井川護岸美化活動を行いました。ニトリ八女店南から大坪製茶裏まで、参加者約20人で草刈りやごみ拾いを行いました。活動前は草が伸びていた護岸も、活動後にはすっきりとして、参加者からも「きれいになった」と喜びの声が上がりました。大変有意義な活動でした。会員は随時募集しています。河川をきれいにしたいという人は参加してみませんか。

●事務局 環境課(23・1462)

特定外来生物 オオキンケイギク

栽培が禁止されています。見かけたら環境課まで連絡ください。庭に生えている場合は駆除をお願いします。※詳細記事は13ページ(環境課 ☎ 23・1462)



出典：九州地方環境事務所