



編集・発行 八女市役所 市長公室 TEL 0943(23)1110 FAX (22)2186
〒834-8585 福岡県八女市本町647番地 ■ 株式会社 東兄弟

八女市公式 HP <http://www.city.yame.fukuoka.jp/> E-mail mail@city.yame.fukuoka.jp

家族や職員の温かさにつつまれて

市内一の長寿 本田ヨシエさん **109歳** 松野ナルミさん **102歳** 合わせて211歳



1. 花などでにぎやかに飾られた席におそろいで座る本田さん(左)と松野さん(右)の姉妹 2,3. 職員から手作りのプレゼントを受け取る本田さんと松野さん 4. 誕生会後にはお二人をとり囲んで家族や職員の皆さんと記念撮影しました

八女市内一の長寿 本田ヨシエさんと妹の松野ナルミさんの合わせて211歳の誕生日を祝う会が3月19日(水)、二人が入院している耳納高原病院で行われました。本田さんは3月19日で109歳、松野さんは3月20日で102歳。本田さんは、去年はノロウイルス、今年インフルエンザにかかって肺炎となり肺の一つが悪くなるなど心配されましたが、今は病前と変わらないう状態まで回復。松野さんも食事がとれず点滴を受けていましたが、自分でご飯を食べられるまでに回復し

ました。病を乗り越えた姉妹を、誕生日も一日しか違わないという事で一緒に祝いしようとの日を迎えました。祝う会では本田さんの大好きな歌「もしもしカメよ」を合唱。その後職員から二人にプレゼントが渡されたほか、職員によるひよつとこ踊りの出し物もありました。本田さんの長男の本田松三さんは「戦後から女手一つ私たちを育ててくれました。毎月数回会いに来ていますが、こうやって会えることを喜んでいきます」。松野さんの長男の松野保典さんは「お茶畑

の手入れなど、体を動かしていたのが健康の秘訣だと思えます。元気になってびっくりもしていますが、こうやって会話ができてうれしいかぎりです」。同病院の岡村直美看護師長は「周りの空気を讀まれて、私たち看護師にいつも心配りをされるお二人は、お互いを「あねちゃん」「なるちゃん」と呼び合う仲良し姉妹。戦前戦後そして水害を乗り越えてそれぞれ誕生日を迎えられました」と笑顔で話しました。二人仲良くいつまでもお達者でお暮らしください。

福岡県防災賞を受賞

星野災害ボランティアセンターでNPO法人がんばりよるよ星野村代表の山口聖一さんが3月23日(日)、北九州芸術劇場で開かれた県地域防災シンポジウムの中で福岡県防災賞を受賞しました。今回は、団体部門4団体、個人部門2人が表彰を受けました。

表彰に先立ちあいさつした服部副知事からは、九州北部豪雨により被災した地域で、山口さんを始めとする災害ボランティアの皆さんが積極的に活動された実績をモデルに、福岡県では現在ボランティアリーダーの育成事業に取り組んでいることが紹介されました。山口さんは「この賞は、これまで星野村の復興のため活動してくれた述べ5000人の仲間と、これからもともに活動してくれるであろう未来の仲間たちと一緒に受賞したと思っています」と受賞の喜びを話しました。



▷賞状を受ける山口さん

ありがとう学舎、ぼくたち私たち 元気に出発します。

平成 26 年 3 月末、黒木町の笠原小学校・木屋小学校・大淵小学校で閉校式（八女市・八女市教育委員会・地元閉校実行委員会共催）が行われました。児童数の減少により黒木小学校も含めた「黒木地区 4 小学校のあり方検討委員会」を立ち上げ、学校の適正規模と学校再編について検討を重ねてきました。その結果、適正な児童数による教育環境を整えるため、4 月からは 4 小学校が統合し、新しい黒木小学校としてスタートすることになりました。式典では八女市教育委員会が閉校の告示を行い、校旗が八女市へ返納されました。三田村市長は閉校式で「それぞれの学校の歴史と伝統は新しい学校へと受け継がれていきます。児童の皆さんは未来に向かってまっすぐに進んでください」とあいさつしました。



みんなで校歌を合唱



笠原小学校校歌※一番のみ
松尾孝嶺／八波正則 作詞
金堀伸夫 作曲
山紫に 水清く
四時の眺めの うるわしき
平和の里の 中しめて
わが笠原の学びやは
礎かたく そそり立つ



最後の人形浄瑠璃公演

3月22日(土)笠原小学校の閉校式が同校体育館で行われました。丸山誠二郎校長は「笠原小の素晴らしさを伝えられるのはあなたたちです。その素晴らしさをいつまでも語り継いでいって欲しい」と児童に語りかけました。全児童33人の代表として牛島諒一郎さんは「たくさんさんの思い出のつまったすばらしい笠原小学校で6年間過ごせ、卒業できたことを誇りに思います。笠原小学

校ありがとうございました」と母校に別れを告げました。式典後には、地域の人多くの人が見守る中、人形浄瑠璃の閉校記念公演が行われました。情感あふれる演技にたくさんさんの拍手が送られました。6年生の梅野友花さんと吉田亜矢さんは「たくさんさんの目に來てもらってうれしかった。笠原小学校の最後にふさわしい上演になりました」と話しました。

人形浄瑠璃を継承
笠原小学校
明治12年創立。平成16年4月、笠原小学校と笠原東小学校統合。平成26年3月現在児童数33人



桜の学校

木屋小学校

明治11年開校、平成15年4月鶯西小学校
と統合、平成26年3月現在児童数59人



木屋小学校校歌※一番のみ

野崎政夫 作詞
安永武一郎 作曲

さくらの並木 かすむ山
鳥はうたうよ 高らかに
今日も楽しく 遊ぼうよ
みんな仲よく 学ぼうよ
みんな仲よく 木屋校われら



児童全員で別れのことばを言いました



みんなで校歌を合唱



現在の校舎



二宮金次郎像

3月22日(土)木屋小学校の閉校式が同校の体育館で行われました。末崎悌嗣校長は「学校のシンボルである桜のように、夏の暑さ、冬の寒さに鍛えられ、春に花を咲かせてください」とあいさつ。児童全員で学校の思い出などを別れのことばとして語り、「新しい友達に会うために、新しい自分に出会うために、元気に出発します」と誓いました。体育館には保護者や地域の人たち、卒業生などが詰めかけ、全員で校歌を合唱。式典終了後には閉校記念碑の除幕式が行われ、母校に最後の別れをしました。

木屋小学校は平成6年に現在の場所に校舎を新築。旧校舎には学校のシンボルとなる大きな桜の木があって、「桜の学校」と有名でした。その桜はもうありませんが、旧校舎より二宮金次郎の像は移設され、子どもたちを見守り続けました。



大淵小学校校歌※一番のみ
椎窓 猛 作詞
馬頭徹夫 作曲
あの花も この風も
さわやかに
みどりはたくく大地
ここに希望の旗を
かかげて 高く
学ぶ月日は 六星霜
われらの学校 おお！
大淵小学校

郷土の歴史を誇りとして 大淵小学校

平成9年4月、大淵小学校・枝折小学校・持小学校・平野小学校を統合して「大淵小学校」開校。平成26年3月現在児童数34人



全校児童で別れのことば



みんなで校歌を合唱

開校・閉校記念碑の前で



現在の校舎

3月23日(日)大淵小学校の閉校式が同校体育館で行われました。倉員武夫校長は「大淵小がなくなっても、皆さんは大淵の子ども。自信を持って頑張ってください」とエールを送りました。全児童34人が壇上に上がり、「大淵小学校は17年間の素晴らしい歴史と、4校の先輩方の思い出もいっぱいつまっています。ありがとうみんなの大淵小学校」と母校に別れを告げました。体育館に詰めかけた全員で校歌を合唱し、閉校を惜しみました。大淵小学校の校章には、南北朝時代、後醍醐天皇が懐良親王に授けた『金鳥の御旗』の金鳥が記されています。地域の誇り五條家の御旗祭りは児童も参加し、「頼元卿の歌」を奉納してきました。

笑顔いっぱいのおもてなし

八女市地域婦人会



雛の里・八女ぼんぼりまつりに私たち婦人会は第1回(平成10年2月)から参加しています。東京町の堺屋を会場とし、お琴の演奏会・岩崎記代子先生の指導による『みんなで歌いましょう』で、歌と踊りを披露しました。本当に懐かしい思い出です。

今年3月2日(日)、おもてなし行事を計画しました。♪春は名のみ風の寒さや♪まあなんと寒いことやら……。しかし、たくさんのお客様が立ち寄ってくださいました。老若男女です。おにぎり、だご汁、ぜんざい、そして雛祭りといえは甘酒！すべて会員の手作りです。お客様はお帰りの際は「温まりました。ごちそうさんでした」と言ってお席を立たれました。会員20人による真心のおもてなしは終わりました。

次は博多どんたく(5月3日)に参加します。あの大都會の真ん中で踊ります。

まちなわだい TOPICS



保険会社4社のエリア代表からいただきました



「横断中」と書かれた黄色い横断旗をいただきました



登下校の安全を守る防犯ブザーをいただきました

にこにこペースで元気に！

スロージョギング・ウォーキング講習会(八女市・SOUTHクラブ共催)が3月19日(水)176人が参加して八女市総合体育館で行われました。NHK「ためしてガッテン」等で活躍中の福岡大学スポーツ科学部教授の田中宏暁さんが「にこにこペースで元気になろう！」という演題で講演。

「スロージョギング」というウォーキングと同じくらいの速さでゆつくり走る運動の実技も行われ、参加した人は「これからも続けられるかも」「おしゃべりながら楽しくできる」と好評でした。



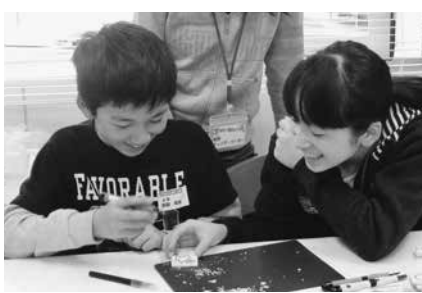
講演会のほか、実技も行われました

八女市の元気な子どもたちが大集合

「第7回あつまれ！元気もんフェア」が3月9日(日)、おりなす八女で行われ、約400人の小学生が参加し、ものづくりなどを楽しみました。

ものづくりコーナーではボランティア支援センターを中心としたボランティアの皆さんや各地域ジュニア・リーダーが、木のストラップ、ひまわりブローチ、手編みブレスレットなどの趣向を凝らしたコーナーを出店。無料体験コーナーでは、防災ぬりえ・科学実

験・新聞紙フライングデイスクも人気でした。また、市主催の青少年講座や青少年教育団体等のパネル展示があり、1年間の体験活動が紹介されました。特に今回は初めて八女・黒木・矢部のジュニア・リーダー共同による『おぼけやしき』を設置。あまりの怖さ？に人氣となり行列ができるほどでした。参加した子どもたちは、「楽しくてワクワクしました。また来年も参加したい」と話していました。



ものづくりコーナーのほか、スタンプラリーやクイズ、おたのしみ抽選会もありました

安全な登下校に役立ててほしい

新入生などの交通安全に役立ててほしいと黄色いワッペン・防犯ブザー・横断旗を各種団体からいただきました。西島教育長は「毎年の支援に心から感謝します」とお礼を述べ受け取りました。

保険会社4社から新小学1年生への黄色いワッペンの贈呈式が3月19日(水)に行われました。この事業は今回で50回目を迎え、毎年全国の新小学1年生に贈られています。

八女地区防犯協会(会長・三田村統之市長)から3月20日(木)、新小学1年生への防犯ブザー贈呈式が行われました。534個の防犯ブザーが贈られました。

公益社団法人福岡県トラック協会八女分会(下川澄人会長)から4月2日(水)、市内の小学校への横断旗の贈呈式が行われました。全小学校15校に計108本の横断旗が贈られました。



調印後、NTT 西日本福岡支店長とがっちりと握手をしました

避難所31か所へ 無料の公衆電話を設置

有事の際



待っています」と感謝のあいさつがありました。

設置場所は、次のとおりです。

3月19日(水)、西日本電信電話株式会社と八女市の間で、特設公衆電話の設置・利用に関する協定書調印式が八女市役所で行われました。これは、災害時における通信手段の確保を目的に、指定避難所など31か所に有事の際、特設公衆電話をスムーズに設置できるよう事前に工事を行うことと利用について定めたものです。

三田村市長は「九州北部豪雨を教訓にさまざまな対策を講じてきましたが、NTTとのこうした協定は、市民の安否確認や情報収集などに大変期

【上陽地区】地域福祉センター、研修センター、農村婦人の家

【矢部地区】矢部公民館、矢部高齢者生活福祉センター

【星野地区】星野行政福祉センター（星野支所）、星野総合体育館、星野中学校屋内運動場、小野地域交流センターけやき体育館、椋谷地域交流センター、上郷地域交流センター講堂

【黒木地区】鹿子生集落センター、豊岡コミュニティセンター、串毛コミュニティセンター、旧木屋小学校屋内運動場、旧笠原小学校屋内運動場、旧大淵小学校屋内運動場、お茶の里記念館、平野ふれあいセンター、田代農村活性化センター

【立花地区】立花市民センター、北山コミュニティセンター、白木コミュニティセンター、刃春コミュニティセンター

【黒木地区】鹿子生集落センター、豊岡コミュニティセンター、串毛コミュニティセンター、旧木屋小学校屋内運動場、旧笠原小学校屋内運動場、旧大淵小学校屋内運動場、お茶の里記念館、平野ふれあいセンター、田代農村活性化センター

【立花地区】立花市民センター、北山コミュニティセンター、白木コミュニティセンター、刃春コミュニティセンター

【上陽地区】地域福祉センター、研修センター、農村婦人の家

【矢部地区】矢部公民館、矢部高齢者生活福祉センター

【星野地区】星野行政福祉センター（星野支所）、星野総合体育館、星野中学校屋内運動場、小野地域交流センターけやき体育館、椋谷地域交流センター、上郷地域交流センター講堂

市役所の人事

4月1日付人事異動 ※（ ）内は旧

【部長級】▽総務部長 末広隆（市民福祉部長）▽市民福祉部長 鬼丸一秀（介護長寿課長）▽建設経済部長 鎌田久義（林業振興課長）▽教育部長 永松二美（男女共同参画・生涯学習課長）▽議会事務局長 大石友也（財政課長）▽黒木総合支所長 荒尾好守（社会環境課長）

【課長級】▽総務課長 野田博信（納税課長）▽人事課長 牛島義光（総務課長）▽財政課長 井手勇一（地域支援課参事補佐兼地域づくり支援係長）▽地域支援課長 松尾一秋（地域支援課参事補佐兼交通対策係長）▽納税課長 川島幹夫（監査事務

務課参事補佐兼市民税係長）▽人権・同和教育課長 城後徳博（農業委員会事務局参事補佐兼次長）▽上陽支所長 井上明（人権・同和教育課長）▽矢部支所長 江田伸一郎（スポーツ振興課長）

●平成26年3月31日付退職者
【部長級】▽近藤義夫（総務部長）▽牧口健次郎（建設経済部長）▽井上俊裕（教育部長）▽田中栄一（議会事務局長）▽永石富重（黒木総合支所長）

【課長級】▽諸富禎二（総務課参事）▽桜木恵子（市民課長）▽井上勝彦（建設課長）▽丸林成良（商工振興課長）▽石倉昭彦（木屋診療所長）▽栗原昭典（矢部支所長）▽原順三郎（立花支所産業経済課長）

第51回「献茶祭」



昨年の献茶祭のようす

- 期日=5月2日(金)10時～
- 場所=霊巖寺（黒木町笠原）
- 行事=献茶、茶山唄奉納、野点茶席（9時30分～14時）、新茶の販売
- 内容=八女茶発祥の地 霊巖寺で、八女市、JAふくおか八女、JAふくおか八女茶業部会黒木支部の主催により、皇風煎茶礼式により献茶を行い、茶祖栄林周瑞禅師の遺徳を称えしのび、併せて今後の茶業振興発展を祈念するため開催します（八女茶は、今から約600年前に学僧であった栄林周瑞禅師が、中国から茶の種子を持ち帰り、当時鹿子尾村の庄屋松尾太郎五郎久家氏にその種子を与え、栽培法、製茶法等を伝授したのが起りだと言われています）。
- 問い合わせ=黒木総合支所産業経済課（☎42・1115）

	4/26(土)	27(日)	28(月)	29(祝)	30(水)	5/1(木)	2(金)	3(祝)	4(祝)	5(祝)	6(休)	7(水)
燃えるごみ (市収集)	×	×	○	×	×	○	○	×	×	×	×	×
クリーンセンター リサイクルプラザ (直接持ち込み)	×	8:30 ~ 12:00	○	×	○	○	○	×	×	×	×	○
八女市環境セン ター (直接持ち込み)	×	×	○	×	○	○	○	×	×	×	×	○

※し尿収集については、ゴールデンウィーク期間中は混雑が予想されますので、4月18日(金)までに収集の予約をお願いします。

みんなの国民年金

平成26年4月1日から

年金機能強化法が施行されました

子のある夫にも遺族基礎年金が支給されます

これまでは、夫が亡くなった場合に、子のある妻または子に遺族基礎年金が支給されていましたが、改正後は子のある夫にも支給されます。
※平成26年4月1日以後の死亡が対象になります。

未支給年金を受け取れる遺族の範囲が拡大されます

これまでは、未支給年金(亡くなった人が受け取れるはずであった未払いの年金)を受け取れる遺族の範囲は、「配偶者、子、父母、孫、祖母または兄弟姉妹」でしたが、改正後は「上記以外の3親等内の親族」(甥・姪、おじ・おば、子の配偶者など)まで拡大されます。
※平成26年4月1日以後の死亡が対象になります。

国民年金の任意加入未納期間が受給資格期間に算入されます

これまでは、国民年金の任意加入被保険者(サラリーマンの妻や海外在住者などで本人の申出により加入をしていた人)が保険料を納付しなかった期間については未納期間とされ、年金を受け取るために必要な期間に算入されませんでした。改正後はこの未納期間が受給資格期間に算入されます。
※該当する年金未受給者に対して平成26年4月に請求勧奨を行う予定です。

繰下げ請求が遅れた場合でもさかのぼって年金を受け取れます

これまでは、老齢年金の受給権を取得した日から5年を経過した日後に繰下げの請求があったときは請求の翌月から増額された年金が支給されていましたが、改正後は請求が遅れたときでも、5年を経過した日の属する月の翌月から増額された年金が支給されます。

障害年金の額改定請求が1年を待たずに請求できます

これまでは、障害基礎年金または障害厚生年金を受けている人の障害の程度が増進した場合、その前の障害状態の確認等から1年の待機期間を経た後でなければ年金額の改定請求ができませんでしたが、改正後は省令に定められた障害の程度が増進したことが明らかである場合には1年を待たずに請求することができます。

※省令で定められた障害の程度については問い合わせください。

さかのぼって障害者特例による支給を受けられるようになります

老齢厚生年金の受給者が障害の状態(障害厚生年金の1級から3級に該当する程度)にある場合に適用される特例制度が改正され、すでに障害年金を受けている人が請求した場合には、定額部分の年金を受け取る時期が請求月の翌月ではなく、老齢厚生年金の受給権を取得したときまでさかのぼって支給されます。

※施行日において障害者特例の要件を満たしている人については、障害者特例の請求をしたものとみなし、施行日の属する月の翌月から年金額の改定を行います。

年金受給者が所在不明となった場合に届出が必要となります

年金の受給者が所在不明となつて1か月以上経過した場合、世帯員(住民票上の世帯が同一の人)はその旨の年金事務所への届出が必要です(生存の事実確認ができない場合は、年金の支払いが一時止まります)。

●問い合わせ市民課国保年金係
(☎233-1116)

八女材を使用した木造住宅を 新築・増築する人へ補助をします

八女材普及促進住宅 資材助成事業

この事業は木造住宅の普及拡大を促進し、八女材の需要拡大を図ることで、八女市林業の発展と木材・木造住宅関連産業の活性化とともに定住化促進に資することを目的としています。

※平成26年4月1日以降に着手する物件から、次のとおり補助金の額および採択要件の改正をしました。

●補助金の額 申請者が八女市内の人は50万円、八女市外からの転入者には80万円を補助します。

採択要件

- ①申請者が、八女市内に居住するための新築および増築の木造住宅であること。
- ②この事業の利用は、同一事業施行中において1回が限度であること。
- ③木造軸組工法を基本とする住宅であること。

④床面積が50平方メートル以上であること（増築物件の床面積も同様）。

⑤八女材の使用量が木材使用量の概ね80パーセント以上を占めていること。

⑥年度内に完成（棟上等）確認が可能な住宅であること。

⑦申請者および同居する者が、市税、国民健康保険税および税外徴収金を滞納していないこと。

八女材普及促進住宅 資材助成事業推進事業

設計並びに施工業者の積極的な取り組みを促すことにより、この八女材普及促進住宅資材助成事業が効果的に推進することを目的として、設計並びに施工をしたものに対し、それぞれ補助金を交付します。

●補助金の額 1件の事業における設計および建築施工につき、それぞれ5万円を補助します。

補助します。

●採択要件 ①八女材普及促進住宅資材助成事業で交付決定を受けた新築および増築の木造住宅の設計または施工をしたものであること。

②八女市内の業者であること。

③申請者および同居する者が、市税、国民健康保険税および税外徴収金を滞納していないこと。

●申込・問い合わせ

▽本庁林業振興課林政係
(☎23・1168)

▽黒木総合支所産業経済課林政係 (☎42・1116)

▽上陽支所建設経済課産業観光係 (☎54・2219)

▽立花支所産業経済課農林係 (☎23・4940)

▽矢部支所建設経済課産業観光係 (☎47・3111)

▽星野支所建設経済課産業観光係 (☎52・3114)

◎詳細は、八女市ホームページにも掲載しています。

住宅改修事業補助金制度

市内の施工業者によって、現在お住まいの住宅を改修される人に費用の一部を補助します。

●資格 申し込み現在で、市内に住民登録している人

※補助の対象となる住宅に居住している世帯主などの諸条件があります。

●補助対象住宅 市内に住んでいる人が市内に所有する専用住宅・併用住宅の住居部分、集合住宅の専有部分

●補助対象工事 市内の施工業者が行う工事が10万円以上（消費税別）のもので、申し込みの年度内（3月末）に終わる改修工事

※補助金の交付決定前に着手しているものは、対象となりません。

●補助金額 改修工事に要した費用（消費税別）の1割に相当する金額（上限10万円、千円未満切り捨て）

●改修工事の例 屋根、天井、外壁、内壁、床の改修、防音、間取りの変更工事、浴室、台所、トイレなどの水回り改修、耐震工事などの居住部分のみ

の改修

※次のような工事は、補助の対象になりません

▽外構設備（門、車庫、カーポート、塀、柵、垣根等の構造物、植栽など）の改修工事
▽家具や電気製品の購入による付帯工事など
▽年度をまたいだ改修工事

●受付 4月16日（水）

※補助金額が予算枠を超える場合は、その時点で受付を締め切ります。

●申込・問い合わせ

▽都市計画課住宅係
(☎23・2577)

▽黒木総合支所建設課
(☎42・1117)

▽立花支所建設課
(☎23・4930)

▽上陽支所建設経済課
(☎54・2219)

▽矢部支所建設経済課
(☎47・3111)

▽星野支所建設経済課
(☎52・3114)

【予防接種メニュー表】

種別	0 か 月	1 か 月	2 か 月	3 か 月	4 か 月	5 か 月	6 か 月	1 歳	2 歳	3 歳	4 歳	5 歳	6 歳	7 歳	8 歳	9 歳	10 歳	11 歳	12 歳	13 歳	14 歳	15 歳	16 歳	接種回数	標準的な 接種時期	法で定められた 対象年齢
Hib(ヒブ) インフルエンザ菌b型	初回		★	★	★																			27日以上の間隔で3回	生後2か月～7か月に至るまで	生後2か月～5歳に至るまで (接種開始時期で回数が異なります)
	追加							★																1回	初回3回終了後、7か月以上の間隔をおいて	
小児用肺炎球菌	初回		★	★	★																			27日以上の間隔で3回	生後2か月～7か月に至るまで	生後2か月～5歳に至るまで (接種開始時期で回数が異なります)
	追加							★																1回 (1歳過ぎて)	初回3回終了後60日以上の間隔をおいて1歳以降	
BCG							★																	1回	生後5か月～8か月に達するまで	生後1歳に至るまでの間
四種混合 ジフテリア 百日咳 破傷風 ポリオ	初回		★	★	★																			20日以上の間隔をおいて3回	生後3か月～1歳に達するまで	生後3か月～7歳半に至るまでの間
	追加							★																1回	初回3回終了後1年～1年半に達するまで	
ポリオ ^{※1}	初回		★	★	★																			20日以上の間隔をおいて3回	生後3か月～1歳に達するまで	生後3か月～7歳半に至るまでの間
	追加							★																1回	初回3回終了後1年～1年半に達するまで	
三種混合 ^{※2} ジフテリア 百日咳 破傷風	初回		★	★	★																			20日以上の間隔をおいて3回	生後3か月～1歳に達するまで	生後3か月～7歳半に至るまでの間
	追加							★																1回	初回3回終了後1年～1年半に達するまで	
二種混合 ジフテリア・破傷風																								1回	小学校6年生	11歳～13歳未満
麻しん風しん混合(MR)	1期							★																1回	1歳～2歳に至るまでの間	※5歳～7歳未満で 小学校就学前の1年間
	2期													★										1回		
日本脳炎	1期初回								★	★														6日以上の間隔をおいて2回	3歳	生後6か月～7歳半に至るまでの間
	1期追加									★														1回	初回2回終了後おおむね1年間の間隔をおいて	
	2期																							1回	9歳～10歳	9歳～13歳未満
子宮頸がん 予防ワクチン																								3回 <small>※ワクチンの種類によって 間隔が異なります</small>	中学1年	小学6年生～高校1年相当の女子

※1 ※2 について・・・四種混合を接種する人は、接種の必要はありません。

♥上の表の中の「法で定められた対象年齢」とは公費(無料)で接種できる年齢であり、「標準的な接種時期」とは「法で定められた対象年齢」の中で望ましい時期(年齢)です。

♥注意事項

- ①接種当日は、「母子健康手帳」を持参してください。
- ②「予防接種問診票」は家庭で記入しましょう。
- ③小冊子「予防接種と子どもの健康」をよく読んでください。

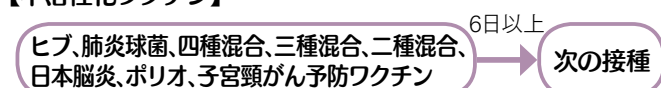
用語の説明
▷〇歳未満とは・・・誕生日の前々日まで
▷至るまでの間とは・・・誕生日の前日まで
▷おおむね1年とは・・・11か月～13か月

異なった種類のワクチンを接種する場合の間隔

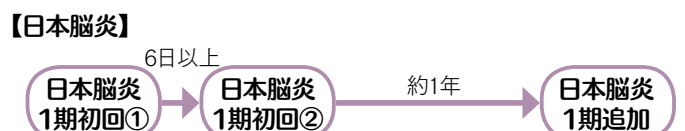
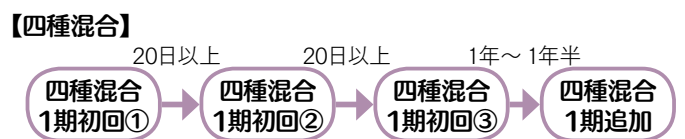
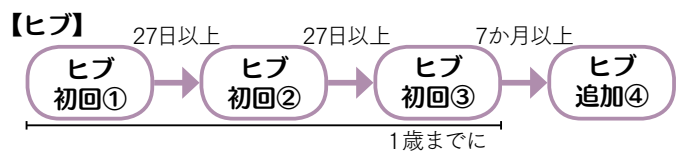
【生ワクチン】



【不活性化ワクチン】



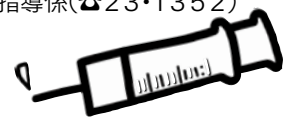
同じ種類のワクチンを複数回接種する場合の間隔



平成26年度

お子様のために予防接種は お忘れなく

●問い合わせ＝健康推進課保健指導係(☎23・1352)



【予防接種受託病・医院】

病医院名	電話	予防接種の種類									
		Hib (ヒブ)	肺炎 球菌	ポリオ	BCG	四種 混合	三種 混合	二種 混合	麻しん 風しん 混合	日本 脳炎	子宮頸がん 予防ワクチン
麻生医院 (宅間田)	23・5800						●	●	●	●	
池田レディスクリニック (本村)	23・5555	●	●	●	●	●	●	●	●	●	●
いしもと小児科医院 (岩崎)	22・7111	●	●	●	●	●	●	●	●	●	●
井上クリニック (本町)	30・2020	●	●		●	●	●	●	●	●	●
大内医院 (酒井田)	24・1398	●	●	●		●	●	●	●	●	●
城戸医院 (鵜池)	23・5303	●	●	●	●	●	●	●	●	●	●
草場内科循環器科医院 (納楚)	23・5171						●	●	●		
黒岩外科医院 (本町)	23・2858				●				●	●	●
公立八女総合病院 (高塚)	23・4131	●	●	●	●	●	●	●	●	●	●
ごんどう内科クリニック (山内)	23・3010	●	●	●	●	●	●	●	●	●	●
東医院 (本町)	23・5212			●		●	●	●	●	●	
藤本産婦人科医院 (本町)	23・2733	●	●	●	●	●	●	●	●	●	●
戸次循環器科内科医院 (馬場)	22・3100	●	●	●		●	●	●	●	●	●
柳病院 (吉田)	23・2176							●		●	●
山田内科医院 (本町)	23・4853	●	●			●	●	●	●	●	●
八女リハビリ医院 (吉田)	23・7272									●	
吉田胃腸科内科医院 (室岡)	23・3806	●	●	●	●	●	●	●	●	●	●
吉山クリニック (稲富)	30・2200	●	●				●	●	●		●
今村循環器科・内科 (黒木町)	33・2115	●	●			●		●	●		●
クリニックくろぎ (黒木町)	42・0887						●	●	●	●	●
富田医院 (黒木町)	42・0173	●	●	●	●	●	●	●	●	●	●
中島医院 (黒木町)	42・0235						●	●	●	●	●
原医院 (黒木町)	42・0336						●	●	●	●	
岡村医院 (立花町)	23・2770							●			●
たちばな森の里クリニック (立花町)	35・1000	●	●	●	●	●	●	●	●	●	●
中村内科医院 (立花町)	37・1601	●	●	●	●	●	●	●	●	●	●
林医院 (立花町)	23・5557						●		●	●	
みやざき内科 (立花町)	37・0008	●	●	●	●	●	●	●	●	●	●
後藤内科医院 (上陽町)	54・2221	●	●	●	●	●	●	●	●	●	●
しばた医院 (上陽町)	33・7373	●	●	●	●	●	●	●	●	●	●
山口医院 (星野村)	52・3131	●	●	●	●	●	●	●	●	●	●
矢部診療所 (矢部村)	47・2700	●	●	●	●	●	●	●	●	●	●



●病・医院によっては、接種日・時間が決まっていますので、必ず事前に電話で予約をして接種してください。
●福岡県内の病・医院で接種ができます。病・医院によっては、予防接種できるものとできないものがあるので電話で確認してから接種してください。

教室・講座の参加者を募集します！



ク、生活リズム、食生活について、調理実習

●申込期間 4月15日(火)～25日(金)

操体法教室

「操体法」とは身体のゆがみを調整し、痛みや不快な症状を予防改善していく動きです。腰痛・肩こりがなかなか治らないという人など身体のメンテナンスを自分でやってみませんか。参加をお待ちしています。

●日程 5月～9月(前期) 毎回
おおむね第2・4月曜午後(初回
5月12日(月)13時30分～15時 ※受
付13時) ※後期募集は8～9月

●対象者 40歳～64歳の人
●会場 立花総合保健福祉セン
ター「かがやき」集団指導室
●定員 20人
※随時募集を受け付けますが、
定員になり次第締め切ります。

ヘルシー運動教室

運動の必要性や体のしくみに
ついてのお話と実技で楽しく体を
動かして、日ごろからできる運動
の習慣をつけましょう！

●日程 5月～9月(前期)

●参加費 3000円(調理材料代)
●持参品 筆記用具、エプロン、
三角さん、手ふき用タオル
●内容 血圧測定など健康チェッ

※申し込みされた人には、後日案内を差し上げます。

●日程 5月～9月(前期) 毎回
おおむね第2・4月曜午後(初回
5月12日(月)13時30分～15時 ※受
付13時) ※後期募集は8～9月

●対象者 40歳～64歳の人
●会場 立花総合保健福祉セン
ター「かがやき」集団指導室
●定員 20人
※随時募集を受け付けますが、
定員になり次第締め切ります。

●日程 5月～9月(前期) 毎回
おおむね第2・4月曜午後(初回
5月12日(月)13時30分～15時 ※受
付13時) ※後期募集は8～9月

●対象者 40歳～64歳の人
●会場 立花総合保健福祉セン
ター「かがやき」集団指導室
●定員 20人
※随時募集を受け付けますが、
定員になり次第締め切ります。

ヘルスアップ21養成講座

健康づくりの3本柱のひとつ
「食」について学ぶ講座です。講
義と調理実習を通して健康づく
り・仲間づくりをしませんか。

●日程 5月～12月の全8回、主
に第2水曜日の午前(初回5月
14日(水)10時～13時 ※受付、健
康チェック9時30分)

●対象者 64歳までのなるべく全
講座受講可能な人
●定員 20人程度(先着順)
●会場 5月～9月(前期) 毎回
おおむね第2・4月曜午後(初回
5月12日(月)13時30分～15時 ※受
付13時) ※後期募集は8～9月

●参加費 無料
●調理実習のみ 1回3000円
●申込期間 4月15日(火)～5月
2日(金)

▽すべての申込や問い合わせは
健康推進課(☎23・1352)

特定健診・特定保健指導コラム

健診結果を生活習慣の振り返りに活かそう

健診受診者の約40%が
糖尿病予備軍！

平成25年度特定健診受診者
数は、4722人(平成26年2
月26日現在)でした。そのうち
糖尿病予備軍以上(HbA1c 5.6
以上)は、1917人で健診
を受診された人の約40%が糖
尿病予備軍でした。市では生活
習慣からおこる病気を予防する
ため、生活習慣病予防教室を
9月から2月に6回開催し、51
人の皆さんに参加いただきました。
ご参加ありがとうございました。

生活習慣病予防教室では・・・
①HbA1cって何？健診結果を
見て自分のからだの状態を確認
する②食べているもので体がつ
くられていくこと、からだの新
陳代謝の仕組み③すい臓の働
き、インスリンの仕事④すい臓
にやさしい賢い食べ方⑤調理実
習と試食といった講話と実習を
行いました。

参加者の感想
●味噌汁はしっかりだしを取っ
て薄味にしたいと思った。
●量を食べすぎない。よく噛ん
で食べる。薄味で満足するヒン

トがわかった。
●食習慣が身体に及ぼす影響
がよく理解できた。なぜ、食
過ぎがよくないのか分かった。
こうした知識をこれからも教え
ていきたい。

●図で説明してもらい、よく噛む
ことの大切さが分かった。繰り返
し今回の勉強会をして欲しい。
●自分の体のことをもつと知る
ことが大事だと思った。

今年も特定健診を受けましょう
生活習慣病は特に症状がなく
気づかない間に進行します。突
然、心筋梗塞・脳卒中に倒れた
り、糖尿病で目が見えなくなっ
たり、透析になったり、足など
の切断をしたりという人もいま
す。最初の一步は、健診結果の
わずかな変化への気づきと自分
の生活習慣を振り返ることです。

健診を毎年受けていると体の
様子・変化がわかり、大まかな
未来の予想ができます。ぜひ、
今年度も特定健診を受けまし
ょう。

なお、特定健診を受けていな
くても、病院や会社等で受診し
た検査結果(血液検査・尿検査)
で気になることがあれば保健師・
管理栄養士にご相談ください。





健康相談

保健師や看護師が、血圧測定・尿検査・体脂肪測定をします。健康に関するいろいろな相談に応じます。健康手帳をお持ちの人はご持参ください。

※電話相談も行っています。

- 日時=5月7日(水) 14時～15時 / 上陽農業活性化センター
- 日時=5月8日(木) 14時～15時 / 星野総合保健福祉センター「そよかぜ」
- 日時=5月12日(月) 9時30分～11時 / 八女市保健センター
- 日時=5月13日(火) 14時～15時 / 立花総合保健福祉センター「かがやき」
- 日時=5月15日(木) 10時30分～11時30分 / 矢部基幹集落センター
- 日時=5月27日(火) 10時30分～11時30分 / 黒木地域交流センター「ふじの里」

乳幼児健診

旧八女市・立花町の皆さん

- ♥受付時間 13時～14時30分
- ♥会場 八女市保健センター
- 日にち・対象=

5月13日(火)=10か月児(平成25年7月生)
5月21日(水)=4か月児(平成26年1月生)
5月22日(木)=3歳児(平成23年5月生)
5月27日(火)=1歳6か月児(平成24年11月生)

旧黒木町・上陽町・矢部村・星野村の皆さん

- ♥受付時間 13時30分～14時30分
- ♥会場 黒木地域交流センター「ふじの里」
- 日にち=5月20日(火)
- 対象=1歳6か月児(平成24年10月～

11月生) / 3歳児(平成23年4月～5月生)

※対象者には個別に通知します。
※事前に連絡いただくとどちらの会場でも健診を受けることができます。

もぐもぐ!かみかみ!離乳食教室

離乳食中期・後期(7か月児～1歳児ごろ)のお話。参加する人は事前に健康推進課までお申し込みください。

- ♥日時 5月8日(木) 10時～12時 ※受付9時30分～
 - ♥会場 おりなす八女研修棟
 - ♥持参品 手ふきタオル、筆記用具、母子健康手帳
 - ♥定員 先着15人
- ※お子さんと保護者が一緒に参加できる教室です。終了後に個別面談も行います。

ベビーズクッキング

離乳食初期(5～6か月児)のお話と調理。参加する人は事前に健康推進課までお申し込みください。託児あり(要申込)。

- ♥日時 5月15日(木) 10時～13時 ※受付9時30分～
- ♥会場 おりなす八女研修棟
- ♥持参品 エプロン、手ふきタオル、筆記用具
- ♥材料費 300円
- ♥定員 先着15人

子育て相談

子育てのことで、少しでも心配なことがあったらお気軽にご相談ください。身長・体重測定もできます。母子健康手帳をお持ちください。

※相談日以外でも、窓口や電話で子育て相談を行っています。
※各地域の主任児童委員も家庭の相談に応じています。福祉課福祉総務係 ☎24・8030



- 日時=5月7日(水) 14時～15時 / 上陽農業活性化センター
- 日時=5月12日(月) 9時30分～11時 / 八女市保健センター
- 日時=5月15日(木) 10時30分～11時30分 / 矢部基幹集落センター
- 日時=5月16日(金) 13時15分～14時30分 / 八女市保健センター

乳幼児心理相談

心理士による個別相談です。対象者は年齢を問わず、成長発達面に不安のある人です。心配なことがあればお気軽にご相談ください。※予約制

- ♥日時 5月8日(木)、22日(木) 9時～16時
- ♥会場 八女市保健センター
- ♥日時 5月20日(火) 9時～16時
- ♥会場 黒木地域交流センター「ふじの里」

心理士によるこころの相談

心理士による個別相談です。対象者は市内在住で、こころに悩みがある人です。お気軽にご相談ください。※予約制

- ♥日にち 5月30日(金)
- ♥時間 13時30分～15時30分受付
- ♥会場 おりなす八女研修棟2階第5研修室

八女はおいしい ～ふるさとの恵み～

八女産あまおうのソフトクッキー

甘酸っぱいイチゴの香りを楽しめます!

子どもと一緒に作れるお手軽クッキー!



【材料】(12枚分)

- イチゴ(あまおう) ---6個(90g)
- 無塩バター---50g
- 薄力粉---100g
- きび糖---35g
- 塩---ひとつまみ
- ベーキングパウダー ---小さじ1/2

【作り方】

- ①イチゴは半分をみじん切りにし、残りの半分は1cm角切りにしておく。
- ②常温に戻したバターを泡立て器でクリーム状にし、きび糖を加える。
- ③②にイチゴのみじん切りと塩を加えよく混ぜる。
- ④③に小麦粉とベーキングパウダーを合わせたものをふるい入れ、ゴムべらで混ぜる。さらに1cmの角切りのいちごを混ぜる(この時混ぜ過ぎない)。生地がまとまったら、冷蔵庫で30分くらい休ませる。
- ⑤クッキングシートを敷いた鉄板に生地を12個分に分けてのせ、170℃で15分ほど焼く。

“あまおう”の名前の由来

『赤い』『丸い』『大きい』『うまい』の頭文字を合わせたもので、『甘いイチゴの王様になれるように』との意味が込められています。

1枚あたりの栄養価

エネルギー	75Kcal
たんぱく質	0.8g
脂質	3.5g
炭水化物	9.6g
カリウム	63mg
カルシウム	15mg
マグネシウム	3mg
鉄	0.2mg
食物繊維	0.1g
食塩相当量	0.1g

お知らせ

もももも

第9回岩崎記代子音楽塾

八女市観光大使の岩崎記代子さんによるピアノ弾き語り音楽塾。好評にお応えし今年度も4回実施します。それぞれの季節をテーマに、童謡等を学びみんなで楽しく歌いましょう。

●日時 4月19日(土)13時30分～(約1時間30分)

●場所 八女文化会館ホール

●持参するもの 歌詞本(お持ちでない人は当日受付にて配布します)、発声表、筆記用具、お茶

●問い合わせ 観光振興課 (023・1192)

自主防災組織研修会

自主防災活動の強化と防災意識の向上を目的に開催します。

●日時 4月24日(木)15時15分～

●場所 おりなす八女ハーモニホール

●内容 各地区代表自主防災組織からの事例発表、市からの防災対策についてのお話し

●問い合わせ 地域支援課 (023・1731)

山内水天宮大祭 竹あかり

皆さんお誘い合わせのうえおいでください。

●日時 5月5日(祝)17時～21時

●場所 山内水天宮倉庫内

●問い合わせ 山内水天宮大祭祭典委員会・東さん (090・9071・1668)

教室・講座

かんぞう教室

肝臓疾患の理解を深めるため2か月に1度開催しています。参加無料。

●日時 5月15日(木)14時～

●場所 公立八女総合病院大会議室

●内容 肝硬変ってどんな病気?きちんと管理すれば怖くない! 肝硬変と言われたら?

●問い合わせ 同病院 (023・4131)

募集

ホクト株式会社従業員

市が誘致したホクト株式会社が新工場建設と事業拡張により従業員を募集します。まずは電話で問い合わせください

ほほえみ

地域活動支援センター

ふらっち広場からのお知らせ

八女市本村 425-61 (☎24・3022)
 ※開館日=火・水・木・土・日曜
 10時～17時(土日の開館時間10時～16時)※昼休みはありません

★工作「陶芸教室」(絵付け)

●日時=4月19日(土)13時40分～
 ●対象=前回(4/5)形作りに参加した人

★外出「藤見学」黒木

●日時=4月26日(土)11時30分ふらっち広場出発 ●参加費=50円※要予約

★お菓子作り「たご焼き機de鈴かステラ」

●日時=5月3日(祝)13時40分～
 ●参加費=実費

★外出「太宰府天満宮」

※雨天時佐賀ゆめタウン
 ●日時=5月10日(土)10時ふらっち広場出発 ●参加費=100円※要予約

■5月5日(祝)は開館します。お菓子作り、陶芸教室の会場はふらっち広場です。日曜日も近くへ外出することがあります。

平成26年度県政モニター

●応募資格 県内在住の18歳以上の人(26年4月1日現在)。
 ※国・地方公共団体の議員、常勤の公務員、平成24・25年度の県政モニター経験者除く。
 ●任期 6月下旬～3月31日
 ●謝礼 活動状況に応じ図書カードを進呈

●募集締切 6月2日(月)消印有効※応募方法などは問い合わせください。応募はがきは市役所窓口で準備しています。

●問い合わせ 県民情報広報課 (092・643・3103)
 /市長公室 (023・1110)

試験

福岡県警察官採用試験

●採用予定 警察官A(男性)147人/警察官A(女性)16人/警察官A(武道指導)

相談

養育費の電話相談

母子家庭のお母さん、父子家庭のお父さんまたは離婚協議中の人を対象に、養育費の電話相談業務を実施しています。相談を希望される人は、左記までご連絡ください。

●受付時間 平日9時～16時
 ●相談 福岡県母子家庭等就業・自立支援センター(春日) (092・584・3931)

【杣の里溪流公園(矢部村)からのお知らせ】陶芸体験1,200円～/ヤマメ釣り体験300円～※その場で焼いて食べられます。●問い合わせ (☎47・3000)

総合型地域スポーツクラブ
SOUTHクラブ

会
員
募
集

子どもからお年寄りまでスポーツを通じて、家族の絆や仲間との交流を深め健康な体とこころのうるおいを提供します。各教室をご案内します。

中高齢者体操教室	月2回(第2・4火曜日) 14時～15時30分
太極拳教室	毎週火曜日 20時～22時
社交ダンス教室	毎週水曜日 20時～22時
わくわくピンポン教室	毎週木曜日(第1・3初級、第2・4中級以上)18時30分～20時
ジュニアバトミントン教室	毎週土曜日 17時～19時
バトミントン教室	毎週木曜日 20時～22時
コーラス教室	毎週日曜日 10時～11時30分
レクキッズ教室	月2回(第1・3水曜日) 16時30分～18時
短期子ども体操教室	期間に応じて都度開催 (三河・上妻小学校体育館予定)

上記の他にもたくさんの教室・イベントがありますので、気軽にご参加ください。

●問い合わせ＝総合体育館内SOUTHクラブ
(☎24・1340)

総合型地域スポーツクラブ
上陽わくわくクラブ

健康教室コース	毎月第1・第2木曜日、20時～21時30分 上陽北込学園体育館
---------	---------------------------------

どなたにもできる簡単な体操!腰痛予防やメタボリック対策に最適です

●問い合わせ＝総合体育館内上陽わくわくクラブ
(☎24・1230)

総合型地域スポーツクラブ
立花SEクラブ

子どもから大人まで、1人でもグループでも参加できます。お気軽にお声かけください。

健康体操教室	毎月20日(20時～22時) 迎春コミュニティセンター
ダンス教室	毎月20日(20時～21時30分) 旧上辺春小学校体育館
和太鼓教室	毎週月曜日(19時30分～21時) 旧白木小学校体育館
ニュースポーツ教室	毎月第3木曜日(19時30分～21時) 立花町体育館

●問い合わせ＝白木郵便局内 熊手さん
(☎35・0042)

お陰様で
1周年!

4/27

八女特産の野菜や加工食品、雑貨などを軽トラックの荷台で販売します。
●日時＝4月27日(日)9時30分～13時
※悪天候の場合中止 ●会場＝八女観光物産館ときめき駐車場 ●問い合わせ＝八女軽トラ市実行委員会事務局(八女伝統工芸館内)☎22・3131



大牟田高等技術専門学校

就業支援

授業料無料、教科書代等は別途必要。応募資格等詳細はハローワークに問い合わせください。

- 訓練コース(訓練期間)＝▽パソコン初級科(6月3日(火)～8月29日(金))▽経理事務科(6月3日(火)～11月28日(金))
- 募集締切＝4月30日(水)
- 定員＝各30人
- 申込・問い合わせ＝ハローワーク八女(☎23・6188)

授業料無料、教科書代等は別途必要。応募資格等詳細は

ハローワークに問い合わせください。

- 募集コース(定員)＝▽機械・CAD技術科(15)▽機械加工技術科(12)▽板金・溶接施工科(15)▽電気設備科(18)▽住宅リフォーム技術科(18)▽建築CAD科(24)
- 訓練期間＝7月2日(水)～12月26日(金)
- 筆記試験・面接＝6月10日(火)
- 応募締切＝6月3日(火)
- 申込・問い合わせ＝ハローワーク八女(☎23・6188)

特定計量器定期検査

はかり、おもり、分銅など



の計量器は2年に1回、計量法に基づいた定期検査を受けます。検査を受けていない計量器は取引や証明には使用できません。また、家庭用の計量器も取引や証明には使用できません。適正な計量器をご使用ください。

- 日程・会場＝【立花】5月1日(木)立花体育館、5月2日(金)道の駅たちばな
- 【八女】5月7日(水)、5月8日(木)、5月9日(金)おひなす八女
- 受付時間＝10時～12時、13時～15時※詳細についてはお尋ねください。
- 問い合わせ＝商工振興課(☎23・1596)

道路愛護作業にご協力を

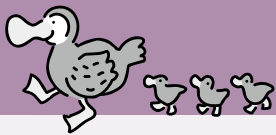
道路愛護作業に毎年ご協力をいただき、感謝申しあげます。今年も例年どおり実施していただきますようお願いいたします。なお、春季の道路愛護作業は5月をめどに、各行政区の都合の良い日に実施していただきますようお願いいたします。

処理に必要なボランティア袋は本庁管内行政区については本庁建設課、黒木総合支所・各支所管内行政区については各支所建設課および建設経済課で各行政区長に配布しますのでお申し出ください。
河川愛護作業を同時に実施される行政区については事前にご連絡ください。

八女市市制施行60周年・合併5周年記念事業
第6回八女市民ゴルフ大会参加者募集

- 参加資格＝市民または市内の団体、企業に所属・勤務している人 ●開催日＝5月24日(土) ●場所＝八女上陽ゴルフ倶楽部 ●プレー費※食券付＝▽ビジター 13,000円(キャディ)、11,500円(セルフ)▽メンバー 9,220円(キャディ)、7,200円(セルフ)
- 参加費＝3,000円(プレー費と同時に精算) ●募集人員＝55組(先着) ●申込締切＝5月10日(土) ●申込・問い合わせ＝同ゴルフ倶楽部(☎54・3030)

- 問い合わせ＝▽建設課(☎23・1961)▽立花支所建設課(☎23・4930)▽黒木総合支所建設課(☎42・1117)▽上陽支所建設課(☎54・2219)▽矢部支所建設課(☎47・3111)▽星野支所建設課(☎52・3114) 済課



子育て支援掲示板 5月

※子育て…子ども自身が、自らの力で心身ともに成長すること。

子育て支援施設 ちゃちゃっこ 会場・問い合わせ=共生の森(☎30・2566)

- はじめのいっぽ～広場デビューの日～
 - 5/7(水) 10:30～(毎月第1水曜日)
 広場ってどんなところ? ちょっとのぞいてみませんか。
- 楽しく食育「いちご大福を作ろう!」
 - 5/2(金) 10:30～/参加費 200円/要申込
- ママとふあふあほっぺ
 - 5/7(水) 10:30～/講師=田中もとこさん/要申込 25組
- 高田先生とおしゃべり会
 - 5/9(金) 10:30～/講師=子育てアドバイザー高田悦也さん/※託児有・要申込
- いっしょにあそぼう! 「小麦粉ねんどで遊ぼう」
 - 5/10(土) 10:30～/要申込
- にこにこパステール
 - 5/20(火) 10:30～(要申込)

子育て支援施設 チャイルドルームピッコロ 会場・問い合わせ=ふじの里(☎42・3301)

- プレママ&ベビーサロン「ベビーマッサージ」
 - 5/9(金) 10:30～/講師=鐘ヶ江藍子さん/要申込・定員 15人/参加費 250円

■ハートフルしゃべり場

- 5/14(水) 10:30～/講師=高田悦也さん/要申込/託児あり

■みんなであそぼう「バルーンアート」

- 5/18(日) 10:30～/要申込・定員 15人/参加費 100円

■エンジェルルーム

- 「グリーティングカード作り」
- 5/23(金) 10:30～/要申込・定員 10人

■ハッピーパステール

- 5/26(月) 10:30～/要申込

子育て支援施設 きらきら 会場・問い合わせ=きらきら(☎24・9090)

■たまひよクラブ ● 5/12(月) 10:30～

■おはなし会 ● 5/13(火) 10:30～

■パパママ遊ぼう ● 5/17(土) 10:30～

■パネル～にゃ ● 5/19(月) 10:30～

■リズムにのって ● 5/20(火) 10:30～

■ハッピーパステール!

- 5/21(水) 10:30～

■なかよしクラブ ● 5/23(金) 10:30～

■英語で遊ぼう ● 5/27(火) 10:30～

■育児講座「もところ先生ヨガ」

- 5/29(木) 10:30～/かがやき/要申込・

20組/託児は2日前までに要予約

■移動サロン※ 10:00～13:00

- ▽白木コミュニティセンター 5/1(木)
- ▽東公民館 5/2(金)
- ▽黒木公民館 5/8(木)
- ▽上陽公民館 5/9(金)
- ▽かがやき 5/15(木)
- ▽児童センター 5/16(金)
- ▽矢部基幹集落センター 5/22(木)
- ▽西公民館 5/28(水)

子育て支援施設 トウインクル ※毎週火・木・土 10時～16時開所 問い合わせ=きらきら(☎24・9090)

■みんなとあ・そ・ほ!

「Thank You ファミリー Day」

- 5/8(木) 10:30～11:00

■親子DEクッキング

- 5/22(木) 14:00～15:00/野菜ソムリエ向明美さんによる子どもを見ながら、子どもたちと一緒にする料理講座/要予約・限定 5組/参加費 300円

■キラリ☆パステール

- 5/29(木) 10:30～11:00 ※誕生月参加者要申込

+ 5月の在宅医当番表

※変更になっていることがありますので電話で確認してください。

5月3日(祝)

富田クリニック	蒲原	24・4810
岡村医院	立花町	23・2770
坂田歯科医院	筑後市	0942・53・7089
おおくま歯科医院	立花町	22・3550

5月4日(祝)

ごんどう内科	山内	23・3010
角整形外科医院	黒木町	33・2121
本田歯科医院	筑後市	0942・53・3431
山本歯科医院	本町	24・3305
山下眼科医院	筑後市	0942・53・2225

5月5日(祝)

井上クリニック	新町	30・2020
富田医院	黒木町	42・0173
江崎内科歯科医院	新庄	22・5809
みやぞの歯科医院	黒木町	42・3232

5月6日(休)

中野内科循環器科	吉田	25・3010
中島医院	黒木町	42・0235
石橋歯科医院	本町	24・5207

5月11日(日)

下津浦医院	津江	22・2564
しばた医院	上陽町	33・7373
やすなが歯科医院	吉田	23・0100

5月18日(日)

麻生医院	宅間田	23・5800
今村循環器内科	黒木町	33・2115
山下いさみ歯科医院	筑後市	0942・53・7864

5月25日(日)

城戸医院	鵜池	23・5303
後藤内科医院	上陽町	54・2221
永田歯科医院	宅間田	22・3511

▼救急指定病院

公立八女総合病院(高塚)	23・4131
柳病院(吉田)	23・2176
川崎病院(納楚)	23・3005
馬場病院(広川町)	32・3511
姫野病院(広川町)	32・3611
筑後市立病院(筑後市)	0942・53・7511

▼夜間小児救急医療受付 (19:00～21:30)

[月・水・金]
公立八女総合病院(23・4131)
[火・木]
筑後市立病院(0942・53・7511)

▼日祝日小児救急医療受付 (9:00～14:30)

【5月】4(祝)・5(祝)・18(日)
公立八女総合病院(23・4131)

【5月】3(祝)・11(日)・25(日)
筑後市立病院(0942・53・7511)

▼県小児救急医療電話相談 (19:00～7:00)

県指定健康相談事業者 # 8000

第21回 八女学院ウインドアンサンブル 定期演奏会

5/5 (月祝) 公開ゲネプロ 入場無料
(要入場整理券)

5/6 (火・振休) 13:30 開演
ハーモニーホール
(全席自由) 小学生～高校生 500円 一般 800円



主催：八女学院中学・高等学校吹奏楽部 八女学院吹奏楽部 OB会 お問い合わせ：同校吹奏楽部（高山）☎23・5111

第5回八女ベーゼンドルファー音楽祭2014"春"

八女ハーモニー室内管弦楽団演奏会

指揮者 大山平一郎と国内のトップアーティスト達が奏でる珠玉の名曲

♪ プログラム

J.S. バッハ：ピアノ協奏曲第4番
コーランド：アパラチアの春
ラター：弦楽のための組曲
モーツァルト：ピアノ協奏曲第9番“ジュノーム”



(指揮)
大山 平一郎



(ピアノ)
副島 響子



5/17 (土) 15:00 開演 ハーモニーホール
(全席自由) 一般 3,500円 学生 1,000円

主催／お問い合わせ：NPO法人八女ベーゼンドルファー音楽祭プロジェクト 事務局 ☎080・8580・1740

エンと、テンと

昭和から今日までをギターと詩でつづる1日



鈴木大介 松下隆二 谷川俊太郎

6/1 (日) 14:00 開演 ハーモニーホール

チケット発売中 (全席指定) 一般 3,500円 (友の会 3,000円)

主催：おりなす八女文化事業振興会・八女市

◆昭和初期の名曲を唄う◆

東京大衆歌謡楽団

日本人として唄わなければならない歌がある

良き昭和の時代を今に唄い継ぐ

♪ 曲目

青い山脈
誰か故郷を想わざる
旅の夜風
東京ラプソディ 他



6/15 (日) 14:00 開演
ハーモニーホール

チケット発売中 (全席自由) 一般 1,500円 (友の会 1,000円)

おりなす文化講座 「イングリッシュ・ハンドベルオーケストラ」メンバー募集♪

◆イングリッシュ・ハンドベルの魅力

「天使の歌声」と称される清らかな音色、豊富な奏法と音響効果が、聴きどころ、見どころです。

昨年6月「イングリッシュ・ハンドベル講座」を開講し、病院や高齢者施設への出張演奏会を目標に練習しています♪

◆開講日：木曜日 (月2回) 19:00～20:30

◆月謝：1,000円

◆対象：楽器を習ったことのある人 (楽譜を読める人)

お問い合わせ：おりなす八女 (今本) ☎22・5332



4月イベント情報

おりなす八女HP <http://www.orinasu-yamecity.jp/>

開催	催し	ホール	開演	入場料	問合せ先	電話番号
4/20(日)	UGE 春の合同発表会 ～重奏と合奏の午後～	ハーモニー	13:30	無料 (要入場整理券)	UGE八女ギター室内 合奏団 (野田)	22・4033
4/27(日)	第5回 八女ベーゼンドルファー 音楽祭 2014 "春" 館野 泉 ピアノリサイタル	ハーモニー	15:00	S席：5,000円 A席：4,000円 学生：2,000円	同音楽祭事務局	080・8580・1740

雛の色に染まる

雛の里・八女ぼんぼりまつりが
2月16日(日)から3月16日(日)まで開
催され、八女福島町の町並みは雛の
色に染まりました。



八女福島の白壁の町並みを彩る

雛の里・八女ぼんぼりまつりを華やかに彩ろうと、八女学院中学校・高校の美術部の皆さんに無料バスツアー用のバスのラッピングを、八女農業高校システム園芸科の生徒の皆さんに町並みに飾る花を準備してもらいました。

八女学院中学校美術部部长の伊藤彩華さんは、「お雛様とお内裏様が座っている台の柄を、いかに輝いているように見せるかとお内裏様の面からお雛様の白へ移るまでのグ

ラデーションが苦労しました。右にひな飾りを描いて、全体的にちょっと変わったひな祭りっぽく仕上げました」。パンジーとデイジーのプランターをまつり会場の十数か所に設置した、八女農業高校システム園芸科の藤本文太さんは「昨年の8月から準備にとりかかり、約60人の生徒が携わりました。たくさんのお客様に八女に来ていただき、花も一緒に楽しんでいただければうれしい」と話しました。



準備したプランターを手にした八女農業高校生徒

3月16日(日)
倉吉さん夫妻



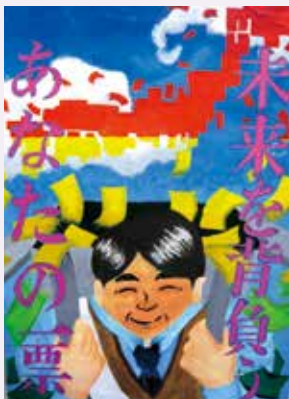
2月23日(日)
今村さん夫妻

古式ゆかしく結婚式

雛の里・八女ぼんぼりまつりの中で、二単衣と束帯姿の結婚式が福島八幡宮で行われました。2月23日(日)には今村俊一さんと御船真理子さんが、3月16日(日)には倉吉孝道さんと円城寺優子さんが、福島八幡宮本殿で式を挙げ、親族やスタッフ、見物客からのフラワーシャワーで祝福を受けました。その後、かわいいお雛様とお内裏様に扮した市内の保育園児とともに、人力車に乗り、福島町の町並みを古式ゆかしくパレードしました。沿道の見物客から、たくさん祝福の拍手が送られていました。

明るい選挙啓発ポスターコンクール

福岡県選挙管理委員会
佳作



輝翔館中等教育学校4年
足利 茜さん

八女市明るい選挙推進協
議会会長賞



輝翔館中等教育学校3年
井上 晃さん

八女市選挙管理委員会委
員長賞



輝翔館中等教育学校3年
田中彩音さん
(※学年は受賞当時)

財団法人明るい選挙推進協会などの主催による平成25年度明るい選挙啓発ポスターコンクールが実施され、八女市から次の3点が入賞しました。これは、選挙啓発事業の一環として、市内小学校児童、中学校および高等学校生徒を対象に明るい選挙を実現するというテーマで、独創的で印象深いイメージのポスターを募集したものです。小学生32人、中学生396人、高校生39人の応募があり、審査で25点が入選となり、その中から八女市明るい選挙推進協議会会長賞を1点、八女市選挙管理委員会委員長賞を1点選出しました。また、八女市の入選作品25点を県に推薦した結果、佳作の入賞が1点ありました。