



(上)2月24日挙式の須崎さん夫妻 (下)3月17日挙式の木下さん夫妻

華やかに、平安絵巻

雛の里八女ぼんぼり祭りが2月17日(日)から3月17日(日)まで開催され、八女島の白壁の町並みは雛の色に染まりました。2月24日(日)と3月17日(日)に行われた十二単と束帯姿の結婚式では、福島八幡宮で結婚式を挙げたカップルが町並みをパレードしました。まるで平安絵巻のような

「和服でめぐる八女のまち」では、着物姿で多くの人が八女の町を散策。ボランティアによる着付けのサービスもあり、好評でした。



二人に、見物客から祝福の拍手が送られていました。3月2日(土)と3日(日)は「和服でめぐる八女のまち」があり、和服を着てきた人たちに抹茶や記念撮影などがサービスされました。見物客は「八女のまちは着物姿がとてにもありますね。来年は私も着物で参加したい」と話していました。

元気な星野村をPR

★ ★ ★ もっと輝け! ほしの元気っ祭 ★ ★ ★

★ 年7月の九州北部豪雨の際大きな被害を受けた星野村で、災害支援を頂いた人々たちへの感謝を表すとともに復興への願いを込めて、3月10日(日)～17日(日)まで「春の復光支援感謝ウィーク」とし、「もつと輝け! ほしの元気っ祭」が開催されました。3月16日(土)には、麻生池に約千個の燈籠が浮かべられ、あたりは幻想的な景色に包まれました。また、星野小学校児童が竹を組んで編ん

だ半球形の色とりどりの「スタードーム」も浮かべられ、水面に映り浮かび上がる球体の美しい眺めに、訪れた多くの来場者からため息がもれていました。そのほかにも乗馬体験や和太鼓演奏、マジックショーなども行われ、地元住民のほか復旧作業に参加したボランティアなど多くの人でにぎわいました。訪れた人々に「星野村は元気です」というメッセージを伝えていました。



麻生池に浮かび上がったスタードーム



ネバネバ、ドロドロ、不思議な感触

市内の元気な子どもたちが大集合

「第6回あつまれ！元氣もんフェア」が3月9日(出)、おりなす八女で行われました。青少年体験活動ボランティア支援センターや市民ボランティアの皆さんの指導による竹とんぼや和紙ストラップ、スライムなど22種類のもの作りコーナーのほか、九博キャラバン、ミニミニチャレンジランキングなどの体験コーナー、ミニ映画会、スタンプ&クイズラリー大会など

ど市内の元気な子どもたち約300人が会場いっぱいに楽しみました。午後には、八女市ジュニア・リーダーによるクイズ大会やお楽しみ抽選会もあり、参加した子どもは「今年も体験メニューが多く、いろいろな体験できて楽しかった。また来年も参加したい」と話していました。また、昼食のカレーは東公民館講座の受講生の皆さんに腕を振るってもらいました。

炊き出しステーションをいただきました

八女地区LPガス協会(橋村寛人協会長)から炊き出しステーションを贈呈していただきました。昨年の九州北部豪雨で八女市は避難者などへの安定的な物資の提供が課題となり、同協会と11月20日に「災害時の物資の供給に関する協定」を結んでいます。この炊き出しステーションは同時に50〜120人分のご飯と汁ものが調理でき、通常は同協会が保管し、災害時にはLPガスとともに現地まで搬送され

ます。この贈呈式が3月22日(金)に市役所内で行われました。橋村協会長は「簡単に便利なこの炊き出しステーションは、災害だけでなく各種イベント等でも活用してもらいたい」。三田村市長は「今後、いかに災害に備えるか検討していく中で今回の贈呈は大変ありがたい」とお礼を述べました。同協会では筑後市と広川町にも同セットを贈られることになっています。



(上) コンパクトに収納できます(右)橋村協会長から三田村市長に目録が渡されました

地域の絆と安全安心に対する意識を再確認

矢部村安全安心まちづくりフェスタが3月16日(出)、「深いよ地域」の絆をテーマに矢部公民館を中心に行われました。川島八女東消防署矢部分署長の防災・減災をテーマとした講演で「大規模災害時には、自助・共助が重要」との話し、日ごろから地域の絆を深めておくことの大切さを実感していました。また、八女警察署地域課による「悪徳商法」の寸劇では、笑いのなかにも自分自身が被害者とならないように気持ちを新たにしていました。

同時に食進会の皆さんを中心に炊き出し訓練が行われ、手早く大量にできる豚汁とご飯が用意され、参加者によふるまわれました。県警音楽隊とカラーガードによる演奏と一糸乱れぬ演技が披露されたほか、屋外への避難誘導訓練、住民による消火体験などが行われました。また、新型はしご車も披露され、矢部消防団の車両とともに放水演習が行われました。最後に矢部村の安全安心を祈願してもらいましたが、参加者が自ら楽しみながらも、地域の絆の大切さ、地域の安全安心に対する意識を再確認した一日となりました。



①煙ハウスでは煙にまかれ視界が遮られた時の怖さを体験 ②県警音楽隊とカラーガードによる演奏と演技 ③住民による消火体験





賞状を手にした樋口会長と役員の方々



賞状を手にする西田代表

林野庁長官賞アベック受賞

★星野村女性林研あいりん会
★物産販売所「清流」

平 成24年度全国林業グループコンクールが2月21日(木)〜22日(金)行われ、星野村女性林研あいりん会(西田裕子代表)が林野庁長官賞に輝きました。これは、林業技術の向上・林業経営の発展のために、自主的な集団活動を行っている地域の振興・活性化を図っている林業グループの活動を発表し、相互の発展・資質の向上を図るとともに、林業グループリーダーの育成を目的としています。

同会は、前身の女性林研からの継続的そして個々の特性を生かしてまとまった活動をしている点が評価されました。西田代表は「こつこつとやってきたことが評価されての今回の受賞。今後は、森林インストラクターの資格を生かし、地域の人を巻き込んで山でのいろんな体験活動や、いやいや村の生活などを体験できるような活動をやっていきたい」とこれからの抱負を話していました。

福 岡県の女性農業者起業化フォーラムで優秀賞を受賞した物産販売所「清流」(樋口セイ子会長)が、3月7日(木)に行われた平成24年度農山漁村女性シニア活動全国表彰の中で女性起業・経営参画部門団体の部で林野庁長官賞に輝きました。これは、農林水産業などの活性化に優れた活動の実績をもち、男女共同参画の推進またはいきいきとした高齢者の活動の推進のために積極的に活動している経

験豊富な女性・高齢者の個人・団体を表彰するものです。「清流」は、九州北部豪雨により被災しましたがいち早く復旧に取り組み、9月1日には営業を再開。全国大会では20年間の歩みとともに復旧復興への取り組みを発表し、今回の受賞となりました。樋口会長は「星野のほかの施設と連携し、店を訪れた人におもてなしの心を伝えて、これから何十年と長く続けていきたい」と笑顔で話していました。



矢部村高巣公園に整備されたドクターヘリポート



星野村平和の広場に整備されたドクターヘリポート

ドクターヘリポートが矢部村・星野村に完成しました

八 女市矢部村高巣公園および星野村平和の広場に、救急医療体制の充実を図るためのドクターヘリポートが3月に完成しました。へき地においては、道路も狭く、最寄りの病院まで1時間以上かかるため、できるだけ早く治療を開始することが重要です。ドクターヘリポートの完成により、今後、治療開始までの時間短縮が図られることが期待されます。



シャクナゲを植えるボランティアの皆さん

シャクナゲを植栽

グリーンピア八女に整備を進めている「多目的交流施設(仮称)」で3月17日(日)、シャクナゲの植栽が行われました。くつろぎの森グリーンピア八女愛好会(中村清磨会長)を中心に、ボランティアなど約70人の手によって同施設の斜面に約500本のシャクナゲが植えられました。作業をされた皆さん、お疲れさまでした。

健康への影響が懸念される微小粒子状物質 (PM2.5) について、環境省の資料等をもとに、Q & A 形式でお知らせします。なお、支障のない範囲で微小粒子状物質 (PM2.5) は単に PM2.5 と表記します。

●問い合わせ＝社会環境課
(☎23・1462)

Q5 季節によってPM2.5濃度は変動しますか。

A5 例年、冬季から春季にかけてPM2.5濃度が上昇する傾向がみられ、夏季から秋季にかけては比較的安定した濃度が観測されています。

Q6 「暫定的な指針となる値」には、どのような意味がありますか。

A6 環境省が平成25年2月に設置した「微小粒子状物質 (PM2.5) に関する専門家会合」で設定された暫定的な値で、国内外の疫学研究結果等に基づいて注意喚起のための目安として設定されたものです。

Q4 どの程度の濃度になると健康影響が生じますか。環境基準を教えてください。

A4 PM2.5の環境基準(人の健康を保護する上で維持されることが望ましい基準)として「1年平均値が15 μ g/m³以下であり、かつ、1日平均値が35 μ g/m³以下であること」と定められています。環境省が平成25年2月に設置した「微小粒子状物質 (PM2.5) に関する専門家会合」では、健康影響が出現する可能性が高くなると予測される濃度水準として、注意喚起のための暫定的な指針となる値を1日平均値70 μ g/m³と定めています。ただし、呼吸器系や循環器系の疾患のある者、小児や高齢者などでは、個人差が大きいと考えられていることから、これより低い濃度でも健康影響が生じる可能性は否定できないとされています。この暫定的な指針となる値については、今後新たな知見やデータの蓄積等を踏まえ、必要に応じて見直しを行うこととしています。

(μ g: マイクログラム) 1 μ g = 0.001mg = 0.000001g

Q9 注意喚起の情報をほかに知る方法がありますか。

A9 福岡県の防災情報等メール配信システム(防災メールまもるくん)に登録いただくと、注意喚起の実施と判定された場合のみ、午前8時までに注意喚起情報が配信されます。

※携帯電話から防災メールまもるくんの登録方法→福岡県携帯用ホームページ (<http://www.k.pref.fukuoka.lg.jp/>)

にアクセスし、コンテンツ「防災メール・まもるくん」から登録するか、右のQRコードを携帯電話で読み取って登録画面を開いて登録してください。

「防災メール・まもるくん」へのアクセスにご利用ください。



Q11 「暫定的な指針となる値」を超えた場合は、体育祭等の屋外での行事は中止する必要がありますか。

A11 PM2.5濃度が注意喚起のための暫定的な指針となる値を大きく超えない限り、体育祭等の屋外での行事は中止する必要はないと考えられます。ただし、呼吸器系や循環器系の疾患を有する人、小児・高齢者などについては、より低い濃度でも健康影響が生じる可能性があるので配慮が必要です。

Q12 マスクの着用は有効ですか。

A12 PM2.5に対して、医療用や産業用の高性能な防じんマスク(N95^{*1}やDS1^{*2}以上の規格のもの)は、微粒子の捕集効率の高いフィルターを使っており、微粒子の吸入を減らす効果があります。ただし、マスクを着用する場合には顔の大きさに合ったものを、空気が漏れないように着用しなければ、十分な効果が期待できません。一方、着用すると少し息苦しい感じがあるので、長時間の使用には向いていません。また、一般用マスク(不織布マスク等)にはさまざまなものがあり、PM2.5の吸入防止効果はその性能によって異なると考えられます。

Q13 現在の濃度に関する情報は、どうすれば入手できますか。

A13 福岡県ホームページ「福岡県の大気環境状況」で、測定値が公表されています。八女市のホームページにリンクを張っていますので、そこから入手できます。

「福岡県内のPM2.5の速報値はこちら」→

(<http://www.fihes.pref.fukuoka.jp/taiki-new/Nipo/OyWbNpKm0151.htm>)
なお、現在、八女市に大気汚染の測定局はありませんので、筑後地域内の久留米市、柳川市、小都市および大牟田市の測定局の値が参考になります。



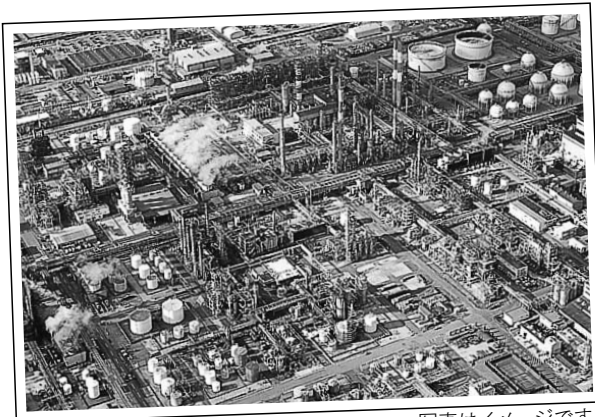
※1 米国の規格に基づきNIOSH(米国労働安全衛生研究所)が認定したマスク。

※2 労働安全衛生法に基づく国家検定に合格したマスク。DS1やDS2などの種類がある。

微小粒子状物質 (PM2.5)についてお知らせします。

Q1 PM2.5とは、どのようなものですか。

A1 PM2.5とは、大気中に浮遊する小さな粒子のうち、粒子の大きさが2.5マイクロメートル以下の非常に小さな粒子（髪の毛の太さの30分の1）のことです。その成分には、炭素成分、硝酸塩、硫酸塩、アンモニウム塩のほか、ケイ素、ナトリウム、アルミニウムなどの無機元素などが含まれます。また、発生源によりさまざまな粒径のものが含まれており、地域や季節、気象条件などによってその組成が変動します。
(1マイクロメートル=1mmの千分の1)



写真はイメージです

Q3 どのような健康影響がありますか。

A3 PM2.5は、粒子の大きさが非常に小さいため、肺の奥深くまで入りやすく、ぜんそくや気管支炎などの呼吸器系疾患などのリスクの上昇が懸念されます。また、肺がんのリスクの上昇や、循環器系への影響も懸念されています。

Q7 「暫定的な指針となる値」とは、どのような値ですか。また、それを超えた場合は注意報や警報が発令されますか。

A7 専門家会合で、暫定的な指針となる値としての1日平均値70 $\mu\text{g}/\text{m}^3$ に対応する1時間平均値85 $\mu\text{g}/\text{m}^3$ を1日のうち早めの時間帯で超えた場合は、都道府県等が注意喚起を行うことを推奨しています。

福岡県では、次により注意喚起が行われます。

(1) 県内を4区域（北九州地域、福岡地域、筑後地域、筑豊地域）に分け、区域ごとに注意喚起を実施

(2) 注意喚起の判断方法

各区域のPM2.5測定局のうち、1測定局でも、午前5時、6時、7時の1時間値の平均値が85 $\mu\text{g}/\text{m}^3$ を超過した場合、暫定指針値を超えると予測し、区域ごとに注意喚起を実施

Q2 PM2.5は、どのようにして発生しますか。

A2 PM2.5には、物の燃焼などによって直接排出されるもの（一次生成）と、環境大気中で化学反応により生成されたもの（二次生成）とがあります。一次生成粒子の発生源としては、ボイラーや焼却炉などばい煙を発生する施設、コークス炉や鉱物堆積場など粉じん（細かいちり）を発生する施設、自動車、船舶、航空機などのほか、土壌、海洋、火山など自然由来のものや越境汚染による影響もあります。また家庭内でも、喫煙や調理、ストーブなどから発生します。二次生成粒子は、火力発電所、工場・事業所、自動車、船舶、航空機、家庭などの燃料燃焼によって排出される硫黄酸化物(SOx)や窒素酸化物(NOx)、燃料燃焼施設のほかに溶剤・塗料の使用時や石油取扱施設からの蒸発、森林などから排出される揮発性有機化合物(VOC)等のガス状物質が、大気中で光やオゾンと反応して生成されます。

Q8 県から注意喚起が行われた場合、市民への周知はどのように行われますか。

A8 FM八女を利用して緊急割り込み放送で速やかに周知を行います。また、平日はFM八女の生放送の時間に、注意喚起が行われているか否かのお知らせを行います。

Q10 注意喚起が行われた場合は、どのようなことに注意すればよいですか。

A10 屋外での長時間の激しい運動や外出をできるだけ減らすことは有効です。その際、屋内でも換気や窓の開閉を必要最小限にするなど、外気の屋内への侵入をできるだけ少なくし、その吸入を減らすことに留意する必要があります。特に呼吸器系や循環器系の疾患を有する人、小児・高齢者などは、より影響を受けやすい可能性があるため、普段から健康管理に心がけるとともに、体調の変化に注意することが大切です。また喫煙により、室内のPM2.5濃度が大きく上昇しますので、注意が必要です。

5月の健康だより
健康推進課 ☎23・1352

教室・講座の参加者を募集します！

新規

① マタニティ教室

妊娠中の体には、おなかの赤ちゃんの発育が進むにつれてさまざまな変化が起こってきます。「妊婦健診は受けているけど、何に注意すればいいのだろう？」「体重管理がうまくできない！」「など不安や悩みはありませんか？妊娠中の過ごし方や食事について一緒に学びましょう！」



交付時に渡した書類一式
● 内容Ⅱ妊娠による体の変化と妊婦健診の見方、妊娠中の過ごし方、食事についての話、試食、相談
● 申込方法Ⅱ電話でお申し込み

② 子育て世代の「フレッシュ食育講座」

食事で家族みんなが元気になる、健康を維持することを目的に、講話と調理実習で「食」について学ぶ講座です。

● 日時Ⅱ5月～2月（1クール全5回の2クール）毎月第4水曜日10時～13時 ※託児定員あり
● 会場Ⅱおこなす八女研修棟調理室
● 対象Ⅱ子育て世代の人
● 定員Ⅱ先着20人程度
● 参加費Ⅱ300円（調理材料代）

● 4月15日（月）から受付を開始します。申し込みされた人には、ご案内の手紙を差し上げます。
※1回のみ参加もできますのでお申し出ください。

③ 操体法教室

「操体法」とは呼吸に合わせて

身体を動かし、身体のゆがみを調整してバランスを整えていくものです。身体のメンテナンスを自分で気がけてみましょう。参加をお待ちしています。

● 日程Ⅱ5月～3月、毎月2回おこなね第2・4月曜日午後 ※初回5月13日（月）13時30分～15時（受付13時）
● 対象者Ⅱ40歳～64歳の人
● 会場Ⅱ立花総合保健福祉センター「かがやき」保健指導室
● 定員Ⅱ15人

④ ヘルシー運動教室

運動の必要性や体のしくみについてのお話と実技で楽しく体を動かして、日ごろからできる運動の習慣をつけましょう！

【共通事項】
● 日程Ⅱ5月～9月（前期）
● 後期募集は8～9月
● 対象者Ⅱ40歳～64歳
● 定員Ⅱ各会場20人

【立花会場】

● 日程Ⅱおこなね第1・3火曜日午後、毎月2回 ※初回5月7日

「看護の日のごよう」

「看護の心をみんなの心に」をテーマに、「看護の日のごよう」を開催します。

● 日時Ⅱ5月11日（土）12時～16時
● 場所Ⅱナースプラザ福岡（福岡市東区馬出4-10-1）
● 内容Ⅱ式典・記念講演、AED体験、健康相談、看護師等になるための進路相談
● 定員Ⅱ500人
● 参加費Ⅱ無料
● 問い合わせⅡ福岡県保健医療介護部医療指導課看護指導係（☎092・643・3276）

（火）13時30分～15時（受付13時）
● 会場Ⅱ立花総合保健福祉センター「かがやき」集団指導室

【黒木会場】

● 日程Ⅱおこなね第1・3金曜日午後、毎月2回 ※初回5月10日（金）13時30分～15時（受付13時）
● 会場Ⅱ黒木地域交流センター「ぶじの里」多目的ホール
● 随時募集を受け付けますが、定員になり次第締め切ります。
※後日、申し込みされた人へ案内を送付します。

▽①～④までの申込や問い合わせ
健康推進課（☎23・1352）



健康相談

保健師や看護師が、血圧測定・尿検査・体脂肪測定をします。健康に関するいろいろな相談に応じます。健康手帳をお持ちの方はご持参ください。

※電話相談も行っています。

●日時=5月1日(水) 14時～15時 / 上陽保健センター

●日時=5月7日(火) 13時30分～15時 / 立花総合保健福祉センター「かがやき」

●日時=5月9日(木) 14時～15時 / 星野総合保健福祉センター「そよかぜ」

●日時=5月13日(月) 9時30分～11時 / 八女市保健センター

●日時=5月23日(木) 10時30分～11時30分 / 矢部基幹集落センター

●日時=5月28日(火) 10時30分～11時30分 / 黒木地域交流センター「ふじの里」

★住民健診を受け、結果がもどってきた人は、ぜひ検査結果を持って健康相談にお越しください。検査値の説明や生活習慣のご相談をお受けします。

乳幼児健診

旧八女市・立花町の皆さん

♥受付時間 13時～14時30分

♥会場 八女市保健センター

●日にち・対象=

5月14日(火)=10か月児(平成24年7月生)

5月15日(水)=4か月児(平成25年1月生)

5月23日(木)=3歳児(平成22年5月生)

5月28日(火)=1歳6か月児(平成23年11月生)

旧黒木町・上陽町・矢部村・星野村の皆さん

♥受付時間 13時30分～14時30分

♥会場 黒木地域交流センター「ふじの里」

●日にち=5月21日(火)

●対象=1歳6か月児(平成23年10月～11月生) / 3歳児(平成22年4月～5月生)

※対象者には個別に通知します。

※事前に連絡いただくとどちらの会場でも健診を受けることができます。

離乳食教室

参加する人は事前に健康推進課までお申し込みください。

♪もぐもぐ!かみかみ!離乳食教室

離乳食中期・後期の7か月児～1歳児ごろについてのお話と調理。離乳食に不安・心配な人が対象です。託児あり(要申込)。

♥日時 5月9日(木) 10時～13時

※受付9時30分～

♪ベビーズクッキング

ごっくん期(離乳食初期の5～6か月児)についてのお話と調理。

♥日時 5月16日(木) 10時～13時

※受付9時30分～

〈共通事項〉 ●会場=おりなす八女研修棟 ●持参品=エプロン、三角きん、手ふきタオル、筆記用具 ●材料費=300円 ●定員=先着15人

子育て相談

子育てのことで、少しでも心配なことがあったらお気軽にご相談ください。身長・体重測定もできます。母子健康手帳



をお持ちください。※相談日以外でも、窓口や電話で子育て相談を行っています。※各地域の主任児童委員も家庭の相談に応じています。福祉課福祉総務係 ☎24・8030

●日時=5月1日(水) 14時～15時 / 上陽保健センター

●日時=5月13日(月) 9時30分～11時 / 八女市保健センター

●日時=5月17日(金) 13時15分～14時30分 / 八女市保健センター

●日時=5月23日(木) 10時30分～11時30分 / 矢部基幹集落センター

乳幼児心理相談

心理士による個別相談です。対象者は年齢を問わず、成長発達面に不安のある人です。心配なことがあればお気軽にご相談ください。※予約制

♥日時 5月9日(木)、23日(木) 9時～16時

♥会場 八女市保健センター

♥日時 5月21日(火) 9時～16時

♥会場 黒木地域交流センター「ふじの里」

特定健診・特定保健指導コラム

生活習慣病にかかる医療費

	1982年 (昭和57年)	2008年 (平成20年)	倍率 (26年間)
糖尿病	3000億円	1兆2000億円	3.9
虚血性心疾患	3000億円	8000億円	2.5
脳血管疾患	9000億円	1兆6000億円	1.7
がん	8000億円	2兆9000億円	3.5



日本は国民皆保険制度によって高い保健医療水準を維持してきましたが、急速な少子高齢化や患者数の多い病気が変わってきたことにより保険制度が変わってきたことが難しくなっています。右の表にあるように、特定健診が始まった2008年と26年前を比べると、生活習慣病と呼ばれる病気にかかる医療費がとて高くなっているのがわかります。これらの生活習慣病は、生

「特定健康診査とは？」
「どうして健診が必要なの？」

このコーナーでは年間を通し、皆さんに特定健診・特定保健指導についての理解を深めていただくための情報提供をしていきます。



活の中で無意識に行われている生活のくせが、身体にとってバランスが悪い状態が続くと、自覚症状のないまま病状が進みます。そして、自覚症状が出るころには薬や手術に多額の医療費がかかり、つらい食事制限や運動制限、ひどい時にはまひや機能障害でQOL(生活の質)すら保たれなくなってしまうます。しかし、生活習慣病は先にも述べたように「生活のくせが身体にとってバランスの悪い状態が続く」ことで悪化していきます。つまり、逆にいえば「生活のバランスを正せば予防できる病気」なのです。

そこで、自覚症状がないころから身体の状態を定期的に管理し、病気になる前に国民1人1人が自分たちで生活をコントロールできるようにすることで、医療費を削減し、また国民のQOLを守るために始まったのが「特定健診・特定保健指導」なのです。



平成25年度予防接種受託病・医院

病医院名	TEL	予防接種の種類									
		Hib (ヒブ)	肺炎 球菌	ポリオ	BCG	四種 混合	三種 混合	二種 混合	麻しん 風しん 混合	日本 脳炎	子宮頸がん 予防ワクチン
麻生医院 (宅間田)	23・5800						●	●	●	●	
池田レディスクリニック (本村)	23・5555	●	●	●	●	●	●	●	●	●	●
いしもと小児科医院 (岩崎)	22・7111	●	●	●	●	●	●	●	●	●	●
井上クリニック (本町)	30・2020	●	●		●	●	●	●	●	●	●
大内医院 (酒井田)	24・1398	●	●	●		●	●	●	●	●	●
城戸医院 (鶉池)	23・5303	●	●	●	●	●	●	●	●	●	●
草場内科循環器科医院 (納楚)	23・5171						●	●	●		
黒岩外科医院 (本町)	23・2858	●	●		●				●	●	●
公立八女総合病院 (高塚)	23・4131	●	●	●	●	●	●	●	●	●	●
ごんどう内科クリニック (山内)	23・3010	●	●	●	●	●	●	●	●	●	●
戸次循環器科内科医院 (馬場)	22・3100	●	●	●		●	●	●		●	●
中野内科循環器科 (吉田)	25・3010							●	●		
東医院 (本町)	23・5212			●		●	●	●	●	●	
藤本産婦人科医院 (本町)	23・2733	●	●	●	●	●	●	●	●	●	●
柳病院 (吉田)	23・2176								●	●	●
山田内科医院 (本町)	23・4853	●	●	●		●	●	●	●	●	●
吉田胃腸科内科医院 (室岡)	23・3806	●	●	●	●	●	●	●	●	●	●
吉山クリニック (稲富)	30・2200	●	●				●	●	●		●
後藤内科医院 (上陽町)	54・2221	●	●	●	●	●	●	●	●	●	●
しばた医院 (上陽町)	33・7373	●	●	●	●	●	●	●	●	●	●
久良木医院 (上陽町)	54・2009				●		●	●	●	●	
今村循環器科・内科 (黒木町)	33・2115	●	●	●					●		●
木屋診療所 (黒木町)	42・0071							●	●		
クリニックくろぎ (黒木町)	42・0887							●	●	●	●
富田医院 (黒木町)	42・0173	●	●	●	●	●	●	●	●	●	●
中島医院 (黒木町)	42・0235						●	●	●	●	●
原医院 (黒木町)	42・0336						●	●	●	●	
岡村医院 (立花町)	23・2770							●	●		●
たちばな森の里クリニック (立花町)	35・1000	●	●	●	●	●	●	●	●	●	●
中村内科医院 (立花町)	37・1601	●	●	●	●	●	●	●	●	●	●
林医院 (立花町)	23・5557								●		
みやざき内科 (立花町)	37・0008	●	●	●	●	●	●	●	●	●	●
山口医院 (星野村)	52・3131	●	●	●	●	●	●	●	●	●	●
矢部診療所 (矢部村)	47・2700	●	●	●	●	●	●	●	●	●	●

♥病・医院によっては、接種日・時間が決まっていますので、必ず事前に電話で予約をして接種してください。

♥福岡県内の病・医院で接種ができます。病・医院によっては、予防接種できるものとできないものがあるので電話で確認してから接種してください。





平成25年度予防接種メニュー表

種別	0 か 月	1 か 月	2 か 月	3 か 月	4 か 月	5 か 月	6 か 月	1 歳	2 歳	3 歳	4 歳	5 歳	6 歳	7 歳	8 歳	9 歳	10 歳	11 歳	12 歳	13 歳	14 歳	15 歳	16 歳	接種回数	標準的な 接種時期	法で定められ た対象年齢
Hib(ヒブ) (インフルエンザ菌b型)	初回		★	★	★																			4週間～8 週間の間隔 で3回	2か月～7か 月未満	5歳未満 (接種開始時 期で回数 が異なり ます)
	追加							★																1回	初回3回終了 した後、7～ 13か月の間	
小児用 肺炎球菌	初回		★	★	★																			27日以上 の間隔で3回	2か月～7か 月未満	5歳未満 (接種開始時 期で回数 が異なり ます)
	追加								★															1回 (1歳過ぎて)	初回3回終了 した後60日 以上あける	
BCG								★																1回	生後5か月～ 8か月未満	1歳未満
四種混合 ジフテリア 百日咳 破傷風 ポリオ	初回		★	★	★																			20～56日 までの 間隔で3回	生後3か月～ 1歳	生後3か月～ 7歳半未満
	追加								★															1回	初回3回終了 した後 1年～1年半	
ポリオ※	初回		★	★	★																			20日以上 の間隔で3回	生後3か月～ 1歳	生後3か月～ 7歳半未満
	追加								★															1回	初回3回終了 した後 1年～1年半	
三種混合 ※ ジフテリア 百日咳 破傷風	初回		★	★	★																			20～56日 までの 間隔で3回	生後3か月～ 1歳	生後3か月～ 7歳半未満
	追加								★															1回	初回3回終了 した後 1年～1年半	
二種混合 ジフテリア 破傷風																								1回	小学校6年生	11歳～13歳 未満
麻しん風 しん混合 (MR)	1期							★																1回	1歳～2歳未満	
	2期													★										1回	※5歳～7歳未満で小学校 就学前の1年間(年長児～)	
日本脳炎	1期初回										★	★												6～28日 までの 間隔で2回	3歳	生後6か月～ 7歳半未満
	1期追加											★												1回	4歳	
	2期																							1回	9歳～10歳	9歳～13歳 未満
子宮頸がん 予防ワクチン																								3回 ※ワクチンの種 類によって間隔 が違います	中学1年	小学6年生～ 高校1年相当 の女子

※ポリオ・三種混合を単独で接種される人は、四種混合の接種の必要はありません。



♥上の表の中の「法で定められた対象年齢」とは公費(無料)で接種できる年齢であり、「標準的な接種時期」とは「法で定められた対象年齢」の中で望ましい時期(年齢)です。

♥注意事項

- ①接種当日は、「母子健康手帳」を持参してください。
- ②「予防接種問診票」は家庭で記入しましょう。
- ③小冊子「予防接種と子どもの健康」をよく読んでください。

災害家屋廃棄物 解体処理費を 補助します

九州北部豪雨により被災され、家屋を解体処理する場合には、その処分費用等を市より補助します。

●対象Ⅱ①り災害家屋物件の所有者であり、その家屋を解体処理する人。ただし、やむを得ない事情により、その人が解体処理を行うことができない場合は、その経費を負担した人。

②市が発行したり災証明書の家屋の状況が、全壊、流失、大規模半壊、半壊、床上浸水のいずれかであること。

●申請方法Ⅱ申請書類に必要事項を記入の上、添付書類とともに左の所にご提出ください。

「災害家屋廃棄物解体処理費補助」

「住宅用太陽光発電システム設置費補助」申請書提出先・問い合わせ

住宅用太陽光発電システム設置費を補助します

市では、自然エネルギーの有効活用による環境負荷の少ない循環型社会を構築するため、住宅用太陽光発電システムを設置する人に、予算の範囲内で補助金を交付します。



●対象Ⅱ①平成25年度末までに、市内の既存または新築の住宅に、太陽光発電システムを設置する人

②市内で太陽光発電システムを設置した建売新築住宅を購入する人

※申請前の工事着工や、申請前の太陽光発電システム設置済み建売住宅の引き渡しは、補助の対象となりませんので注意してください。

●補助金額Ⅱ発電出力1キロワットあたり2万5千円

●予算の範囲内で上限10万円

●受付期間Ⅱ平成26年3月中旬までに工事を完了し、実績報告書を提出してもらいますので、余裕を持って申請してください。

●申請方法Ⅱ申請書類に記入の上、左の所に提出してください。

住宅改修事業補助金制度 市内の施工業者によって、現在 お住まいの住宅を改修される人 に費用の一部を補助します。

●資格Ⅱ申し込み現在で、市内に住民登録または外国人登録している人

※補助の対象となる住宅に居住している世帯主などの諸条件があります。

●補助対象住宅Ⅱ市内に住んでいる人が市内に所有する専用住宅・併用住宅の住居部分、集合住宅の専有部分

●補助対象工事Ⅱ市内の施工業者が行う工事費が10万円以上（消費税別）のもので、申し込みの年度内（3月末）に終わる改修工事※補助金の交付決定前に着工しているものは、対象なりません。

●補助金額Ⅱ改修工事に要した費用（消費税別）の1割に相当する金額（上限10万円で、千円未満切り捨て）

●改修工事の例Ⅱ屋根、天井、外壁、内壁、床の改修、防音、間取りの変更工事、浴室、台所、トイレなどの水回り改修、耐震工事などの居住部分のみ

の改修

※次のような工事は、補助の対象になりません

▽外構設備（門、車庫、カーポート、塀、柵、垣根等の構造物、植栽など）の改修工事

▽家具や電気製品の購入による付帯工事など

▽年度をまたいでの改修工事

●受付Ⅱ4月16日（火）

※補助金額が予算枠を超える場合は、その時点で受付を締め切ります。

●申し込み・問い合わせ

▽都市計画課住宅係

（☎233・2577）

▽黒木総合支所建設課

（☎42・1117）

▽立花支所建設課

（☎233・4930）

▽上陽支所建設経済課

（☎54・2219）

▽矢部支所建設経済課

（☎47・3111）

▽星野支所建設経済課

（☎52・3114）

不動産公売会を開催します

八女市および筑後市は、市税の滞納で差し押さえた不動産を合同で一括公売します。ただし、滞納された市税等の完納などにより中止になることもあります。

▼公売物件（八女市分）

所在・地番	地目	地積（㎡）	見積価額（円） （最低公売価額）	公売保証金（円）
八女市鶴池字大坪538番1	雑種地	232.00	3,600,000	360,000
八女市鶴池字大坪539番2	雑種地	34.00		
筑後市大字長浜字三反田695番1	田	221.00		

（筑後市分）

所在・地番	地目	地積（㎡）	見積価額（円） （最低公売価額）	公売保証金（円）
筑後市大字新溝字毛拔95番	雑種地	378.00	13,400,000	1,340,000
筑後市大字新溝字毛拔96番	雑種地	35.00		
筑後市大字長浜字三反田697番1	田	1,157.00		
筑後市大字長浜字三反田699番2	田	279.00		



上の表の物件は、八女市分と筑後市分の一括換価による公売とします。八女市分および筑後市分の見積価額（最低公売価額）をそれぞれ上回り、かつその合計額が最高の人が落札者となります。なお、それぞれの公売物件に、地目「田」が含まれますので、入札参加者は、「筑後市農業委員会」の「買受適格証明書」が必要となります。『筑後市

- 農業委員会への申請締切は5月20日(月)です。参加を希望される人は、八女市役所納税課納税推進係へ問い合わせください。
- 公売方法 期日入札
- 公売日時 7月3日(水)
- 説明会 13時20分
- 入札 14時10分
- 入札場所 筑後市役所横サンコア（勤労者家庭支援施設）2階会議室
- 入札に必要なもの 印かん（スタンプ式不可）、公売保証金、買受適格証明書
- その他 代理人の場合委任状（2通）が必要です。
- あらかじめ公売財産の現況や関係公算を確認したうえで入札してください。
- ※公売物件は、不動産登記簿に基づいて記載しています。
- ※いずれも現況のままの引き渡しとなります。
- ※移転登記の費用は、買受人の負担となります。
- 問い合わせ 納税課納税推進係 (0233・2666)

市役所の人事

4月1日付人事異動

※（ ）内は旧

【部長級】▽黒木総合支所長 永石富重（福祉課長）▽議会事務局長 田中栄一（議会事務局長）

【課長級】▽税務課長 池田孝治（地域支援課参事補佐兼地域づくり支援係長）▽会計課長 坂本英明（学校教育課長）▽福祉課長 小波慶一郎（星野支所長）▽子育て支援課長 栗秋克彦（子育て支援課参事補佐兼子育て支援係長）▽学校教育課長 持丸末喜（学校教育課参事補佐兼総務係長）▽文化課長 井上秀樹（地域支援課参事補佐兼防災安全係長）▽上陽支所長 井上寿代（上陽支所総務課長）▽星野支所長 井上宏行（星野支所建設経済課長）

平成25年3月31日付退職者

【部長級】▽大石法光（黒木総合支所長）

【課長級】▽平井凡（税務課長）▽小川完（会計課長）

▽浦部和子（子育て支援課長）▽井上富雄（文化課長）

▽井上俊一（上陽支所長）

▽井上俊一（上陽支所長）

お知らせ

もよおし

復興支援プロジェクト・フリーマーケット「八女の市」

物産展、飲食店、ステージショーなどがあります。KAP TA、木下晴菜さん、ナカジイなども出演します。

●日時 5月3日(祝)・4日(祝) 10時～16時

●場所 鉄道公園(八女伝統工芸館隣)

●問い合わせ 茶の国レンジャー実行委員・中尾さん

(080・6420・5643)

石川植物園コンサート

日向神ダム湖を望む丘の上、シャクナゲやツツジなどの美しい花々の中で楽しむ野外コンサート。天候により雨傘・日傘などが必要です。入場無料

●日時 5月4日(祝) ①13時30分 ②14時30分

●場所 石川植物園(矢部村)

●出演 深町宏(サクソフォン) UGE八女ギター(アンサンブル)

●問い合わせ 石川植物園

立花自然と歩こう会

●日時 5月12日(日) 7時、旧

白木公民館集合

●コース 鹿伏→大内邸

●参加料 無料

●問い合わせ 上野さん

(023・5080)

義援金受付の終了と災害復興寄付金の受付開始について

八 女市は、昨年7月の九州北部豪雨により甚大な被害に見舞われました。そこで、昨年7月17日から口座を開設および義援金箱を設置し、九州北部豪雨に伴う災害義援金のご協力をお願いしてまいりました。義援金受付は、本年3月31日をもって終了させていただきました。

この間、八女市民の皆様を始め、全国の皆様から心温まる義援金をお寄せいただきました。寄せられました義援金は、重傷や死亡の人的被害、床上浸水や全壊等の住家被害に遭われた皆様が一日も早く元の生活に戻られるよう、生活再建の支援金としてお届けさせていただきました。改めて、お寄せいただいた皆様のご厚情に心から感謝しお礼を申し上げます。

引き続き4月1日からは、さまざまな災害復興事業に活用させていただく目的で、災害復興のための寄付金の受付を開始しています。

●問い合わせ=財政課財政係(☎23・1346)

H25年の山内水天宮花火大会は中止します

毎年5月5日に行っていた山内水天宮花火大会は九州北部豪雨災害のため、今年は中止します。礼祭・山内船太鼓・少年野球大会は予定どおり行います。

山内水天宮祭典委員会(祇園町)

八女学院吹奏楽部演奏会

観覧無料。都合により時間が早くなる場合があります。

●日時 5月18日(土) 14時

●場所 障害者支援施設陽だまりの里

●問い合わせ 同 (☎30・3055)

教室・講座

久留米絆手織り講習会

●日時 5月18日(土)・19日(日) (2日間) 10時～17時

●講師 森山虎雄さん、森山富子さん(国指定重要無形文化財久留米絆技術保持者)

●内容 コースター(十二支)、テーブルセンター(こいのぼり)

●受講料 1万5千円(材料代込)

●定員 10人※締切5月11日(土)。7人以上で開催、応募多数の場合は抽選。

地域活動支援センター

ふらっち広場からのお知らせ
八女市本村 425-61 (☎24・3022)
●開館日=火・水・木・土・日曜 10時～17時

★おやつ「薄焼きせんべいをつくろう」
●日時=4月20日(土) 13時30分～
●参加費=実費

★外出「広川サービスエリアに行こう」
●日時=4月27日(土) 13時30分～
●参加費=50円

★おやつ「ババロアをつくろう」
●日時=5月4日(祝) 13時30分～
●参加費=実費

★工作「牛乳パックから手作りの紙をつくろう」
●日時=5月11日(土) 13時30分～
●参加費=50円

■会場はいつでもふらっち広場です。
■イベントがない日もマグネット作りやエコバッグ作りを楽しめます。
■ボランティアも募集中。

●会場・問い合わせ 八女伝統工芸館 (☎22・3131)

募集

総合型地域スポーツクラブ SOUTHクラブ会員

子どもからお年寄りまでスポーツを通じて、家族の絆や仲間との交流を深め健康な体とこころのうるおいを提供します。各教室をご案内します。

【中高齢者体操教室】月2回 第2・4火曜日 14時～15時30分

【太極拳教室】毎週火曜日 20時～22時

【社交ダンス教室】毎週水曜日 20時～22時

【わくわくピンポン教室】毎週木曜日(第1・3初級、第2・4中級以上) 18時30分～20時

【ジュニアバトミントン教室】毎週土曜日17時～19時

【バトミントン教室】毎週木曜日20時～22時

【コーラス教室】毎週日曜日10時～11時30分

【レクキッズ教室】月2回 第1・3水曜日 16時30分～18時

などなど他にもたくさんので、教室・イベントがありますので、気軽にご参加ください。

●問い合わせ 総合体育館内 SOUTHクラブ (☎24・1340)

総合型地域スポーツクラブ 上陽わくわくクラブ会員

【健康教室コース】どなたにもできる簡単な体操!腰痛予防やメタボリック対策に最適。

●日時・場所 毎月第1第2木曜日20時～21時30分/上陽北浜学園体育館

【わくわくタイムコース】子どもから大人までどなたでも楽しめるニュースポーツを中心にを行います。

●日時・場所 毎月第3金曜日19時30分～21時/上陽北浜

おりなす八女講座受講生募集の詳細は5月15日号に掲載します。

自宅の周りで 事故多発



幼児は3割が自宅近く歩行中に!

幼児が交通事故にあったデータによると、3割が歩行中に交通事故にあっています。また、その幼児の62%が自宅から500m以内で交通事故にあっています。これらの幼児は、69%が道路横断中に事故にあっています。

小学生は37%が自宅近く自転車運転中!

小学生は、自転車運転中の事故が37%で、これも59%が自宅から500m以内で起きています。

幼児や小学生がおられる家庭では、子どもたちに自宅周辺で遊んだり自転車に乗ったりする時には、車に十分注意し事故にあわないようにお話してください。※このデータは、「有限会社シグナル」のホームページからくわしくご覧いただけます。

☆気候も良くなり、新学期を迎えます。新生活で環境も変わる人が多く、事故などが多い時期ですのでご注意ください。

●問い合わせ＝地域支援課防災安全係(☎23・1731)

- 学園体育館
- 問い合わせ＝総合体育館内
上陽わくわくクラブ(☎24・1230)
- 問い合わせ＝総合体育館内
立花SEKクラブ会員
- 子どもから大人まで、1人でもグループでも参加できます。お気軽にお声かけください。
- 【健康体操教室】毎月20日、20時～22時/辺春コミュニティセンター
- 【ダンス教室】毎月20日、20時～21時30分/元上辺春小学校体育館
- 【和太鼓教室】毎週月曜日、19時30分～21時/元白木小学校体育館
- 【ニュースポーツ教室】毎月第

- 3木曜日、20時～22時/立花町体育館
- 問い合わせ＝白木郵便局内
熊手さん(☎35・0042)
- バスに乘ろう!! イラスト
- 9月に実施する路線バス利用促進福岡県内一斉キャンペーンで使用するイラストを募集します。
- 募集内容＝路線バスとバス利用者素材とし、多くの人がバスに乗りたくなるような楽しいイラスト作品(A4版横)
- 部門①未就学児の部
- ②児童・生徒の部(小中学生)
- ③一般の部(高校生以上)
- 応募締切＝6月25日(火)必着
- 表彰＝優秀な作品は後日表彰し、地域の特産品等の記念

自転車防犯登録 を行きましょう。



「自転車の安全利用促進及び自転車等の駐車対策の総合的推進に関する法律」において、3月1日から八女市全域で自転車の防犯登録が義務化されました。自転車を購入される際は、必ず防犯登録を行きましょう。

●問い合わせ＝八女地区防犯協会(☎22・3505)

- 品を贈呈する予定です。
- 問い合わせ＝県広域地域振興課(☎092・643・3166)
(<http://www.pref.fukuoka.jp/d12/bus-illus.html>)
- 子育て女性就職支援センターでは、就業相談や情報提供から求人企業の開拓や就職あっせんまで、一環して就職支援を行っています。就職活動中の人やそろそろ働きたいと思っている人など、お気軽にご相談ください。予約不要
- 時間＝平日8時30分～17時15分(祝日・年末年始を除く)
- 場所＝子育て女性就職支援



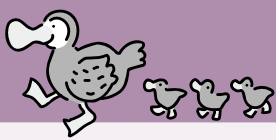
子育て女性の無料就業相談

- 品を贈呈する予定です。
- 問い合わせ＝県広域地域振興課(☎092・643・3166)
(<http://www.pref.fukuoka.jp/d12/bus-illus.html>)
- センター(筑後労働者支援事務所内・久留米市合川町1642-1久留米総合庁舎1階)
- 専用電話＝0942・387579
- 問い合わせ＝同支援事務所(☎0942・301034)
- 「憲法週間」無料法律相談
- 日時＝5月10日(金)13時～16時
- 会場＝筑後弁護士会館(久留米市篠山町11-5)
- 受付＝4月22日(月)9時から
- 電話予約、先着40人
- 予約電話＝0942・3001144
- 福岡県巡回交通事故相談
- 交通事故にあわれた人が問題を円滑に解決するため、無料で相談に応じています。相談内容は①自動車賠償責任保険等の請求方法 ②損害賠償額の計算方法 ③示談の進め方、生活相談等です。秘密は固く守ります。安心してお気軽にご相談ください。
- 相談＝県交通事故相談所(福岡市博多区東公園7番7号福岡県庁1階) ☎092・643・3168
- 相談受付＝月～金曜日(祝祭日除く)9時～17時(受付は16時まで)

- 【巡回相談】
- 県内8か所で毎月巡回相談も行っています。近くの相談日は、大牟田市(第2月曜)、久留米市(第2・4火曜)、柳川市(第1・3木曜)です。
- 問い合わせ＝県交通事故相談所(☎092・643・3168)
- 県道玉名八女線市道移管に伴う道路占用許可申請書の提出先等の変更
- 県道玉名八女線(中宮野町西交差点から清水町交差点間)と旧市道杉町高塚線(おりなす八女入口交差点から新町交差点間)の移管に伴い、道路占用許可申請手続きおよび占用料の納付先が変更になりました。また、道路に隣接する土地の官民境界協議申請書の提出先も変更になります。お知らせします。
- 新管理区分
- ▽おりなす八女入口交差点から新町交差点間＝県道玉名八女線として管理。
- ▽中宮野町西交差点から清水町交差点間＝市道福島147号線として管理。
- 問い合わせ＝建設課(☎23・1971)



一般



子育て支援掲示板 5月

※子育て…子ども自身が、自らの力で心身ともに成長すること。

つどいの広場 ちゃちゃっこ 会場・問い合わせ=共生の森(☎30・2566)

- はじめのいっほ (毎月第1水曜)
 - 5/1(水) 10:30 ~ ※広場ってどんなところ? ちょっとのぞいてみませんか。
- 楽しく食育「竹パンに挑戦!」
 - 5/10(金) 10:30 ~ / 参加費 200円 ※外で焼くよ。帽子を忘れずにネ。要申込
- いっしょにあそぼう! 「外であそぼう!」
 - 5/11(土) 10:30 ~
- ママとふあふあほっぺ ※要申込25組
 - 5/14(火) 10:30 ~ 講師=田中もとこさん
- 高田先生とおしゃべり会
 - 5/17(金) 10:30 ~ 講師=子育てアドバイザー 高田悦也さん ※託児要申込
- にこにこパステール
 - 5/21(火) 10:30 ~

黒木町チャイルドルーム ピコロ 会場・問い合わせ=ふじの里(☎42・3301)

- エンジェルルーム「こいのぼり」
 - 5/7(火) 10:30 ~ / 要申込

- プレママ&ベビーサロン「小物作り」
 - 5/10(金) 10:30 ~ / 要申込 / 材料費 100円
- ハートフルしゃべり場
 - 5/14(火) 10:30 ~ / 要予約 / 託児あり
- ハッピーバースデー
 - 5/24(金) 10:30 ~ ※手遊び、指遊び、手袋人形(虹の会)。
- みんなであそぼう「親子であそぼう」
 - 5/26(日) 10:30 ~ / 晴明保育園園長・辻広明さん / 多目的ホール ※当日参加自由

立花町子育て支援センターきらきら 会場・問い合わせ=きらきら(☎24・9090)

- おはなし会 ● 5/7(火) 10:30 ~
- 元気にあそぼう ● 5/8(水) 10:30 ~
- リズムにのって ● 5/14(火) 10:30 ~
- たまひよクラブ ● 5/15(水) 10:30 ~ 「リラックス☆ヨガ」 / かがやき / 要予約 20組
- ハッピーバースデー! ● 5/17(金) 10:30 ~
- パパママあそぼう ● 5/18(土) 10:30 ~
- パネル〜にゃ ● 5/20(月) 10:30 ~
- 育児講座 ● 5/22(水) 10:30 ~

「はじめよう! トイレトレーニング」 / かがやき / 30組募集 / 託児は2日前までに要予約

- なかよしくラブ ● 5/24(金) 10:30 ~
- 英語で遊ぼう ● 5/28(火) 10:30 ~
- 移動サロン ※ 10:00 ~ 13:00
 - ▽ 東公民館 5/1(火)
 - ▽ 白木コミュニティセンター 5/2(水)
 - ▽ 黒木公民館 5/9(木)
 - ▽ 上陽公民館 5/10(金)
 - ▽ 岡山保育所 5/13(月)、5/27(月)
 - ▽ かがやき 5/16(水)
 - ▽ 児童センター 5/17(金) ※ 11:00 ~ 13:00
 - ▽ 西公民館 5/20(月)
 - ▽ 矢部基幹集落センター 5/23(木)

トゥインクル(星野そよかせ内) ※毎週火・木・土 10時~16時開所 問い合わせ=きらきら(☎24・9090)

- だっこDEぎゅ〜 ● 5/18(土) 10:30 ~
- みんないっしょにあ・そ・ぼ!
● 5/25(土) 10:30 ~
- キラリ☆バースデー ● 5/28(火) 10:30 ~

+ 5月の在宅医当番表

※変更になっていることがありますので、電話で確認してください。

<p>5月3日(祝)</p> <p>中野内科循環器科 吉田 25・3010</p> <p>原 医院 黒木町 42・0336</p> <p>まちの歯科医院 筑後市 0942・42・1515</p> <p>横山歯科クリニック 馬場 22・5384</p> <p>5月4日(祝)</p> <p>城戸医院 鵜池 23・5303</p> <p>角整形外科 黒木町 33・2121</p> <p>高山歯科医院 筑後市 0942・53・2728</p> <p>柳迫歯科医院 平田 24・5554</p> <p>宮城耳鼻咽喉科 筑後市 0942・52・8733</p> <p>富田眼科医院 本村 23・3455</p> <p>5月5日(祝)</p> <p>いしもと小児科 岩崎 22・7111</p> <p>富田医院 黒木町 42・0173</p> <p>城崎歯科医院 筑後市 0942・53・8205</p> <p>永田歯科医院 宅間田 22・3511</p>	<p>5月6日(休)</p> <p>麻生医院 宅間田 23・5800</p> <p>耳納高原病院 星野村 52・3135</p> <p>石橋歯科医院 本町 24・5207</p> <p>5月12日(日)</p> <p>下津浦医院 津江 22・2564</p> <p>中島医院 黒木町 42・0235</p> <p>本田歯科医院 筑後市 0942・53・3431</p> <p>5月19日(日)</p> <p>城戸医院 鵜池 23・5303</p> <p>岡村医院 立花町 23・2770</p> <p>大淵歯科医院 本村 23・4823</p> <p>大淵耳鼻咽喉科 大島 23・2811</p> <p>5月26日(日)</p> <p>麻生医院 宅間田 23・5800</p> <p>中村内科医院 立花町 37・1601</p> <p>高橋歯科医院 本町 24・3991</p> <p>吉田眼科医院 筑後市 0942・54・1888</p>	<p>▼救急指定病院</p> <p>公立八女総合病院 高塚 23・4131</p> <p>柳病院 吉田 23・2176</p> <p>川崎病院 納楚 23・3005</p> <p>馬場病院 広川町 32・3511</p> <p>▼夜間小児救急医療(19:00~22:00)</p> <p>月・水・金 公立八女総合病院 23・4131</p> <p>火・木 筑後市立病院 0942・53・7511</p> <p>▼日祝日小児救急医療(9:00~15:00)</p> <p>5/3(祝)・5(日)・6(祝)・19(日)</p> <p>公立八女総合病院 23・4131</p> <p>5/4(祝)・12(日)・26(日)</p> <p>筑後市立病院 0942・53・7511</p> <p>▼県小児救急医療電話相談</p> <p>19:00 ~ 23:00</p> <p>聖マリア病院 0942・37・6116</p> <p>23:00 ~ 7:00</p> <p>県指定健康相談事業者 # 8000</p>
--	--	---

中西久美と仲間たち ファミリーコンサート

～ママとこどもたちへ、クラシックの贈りもの～

5/19(日) 15:00 開演
ハーモニーホール

入場料(全席自由)・友の会会員割引有
大人 1,500円/こども(4歳以上) 500円
ペア(大人+こども) 券 1,700円

3歳以下のひざ上無料、ただし座席を利用する場合チケットが必要です。



司会・フルート
中西久美

仲間たちの楽器
ピアノ
ヴァイオリン
ヴィオラ
チェロ



チケット発売中

プログラム

- ♪ 愛のあいさつ
- ♪ 星に願いを
- ♪ トルコ行進曲
- ♪ おもちゃのシンフォニー
- ♪ イントロあてクイズ
- ♪ ジブリ・メドレー
- ♪ ピーターとおおかみ など

こどもから大人まで楽しめる名曲の数々を楽しいトークと共に楽しんでください。

～今をときめく若手人気No.1 ピアニスト～ 中園理沙 ピアノ♪リサイタル



6/30(日) 15:00 開演 ハーモニーホール

入場料(全席指定)・友の会会員割引有

チケット発売中

大人 2,000円/高校生以下 1,000円 当日券 500円増

未就学児の入場はできません。託児ご希望の場合は一週間前までにお申込みください。

ショパンやリストの名曲集からショパン風にアレンジしたディズニーやジブリの曲まで、多彩なプログラムでお届けします。ピアノが好きな方ならだれもがあこがれる名曲の数々を、お話を交えながらお楽しみいただけます。

プログラム

ショパン：英雄ポロネーズ・幻想即興曲・別れの曲 ほか
CD“ショパン de ジブリ”より「崖の上のポニョ」など
※曲目が変更になる場合がございます。あらかじめご了承ください。

7/21(日)

チケット発売 4月23日(火)～

14:00 開演

〈おりなす・こども劇場〉
劇団風の子九州
「にっこりぼっかり座」

「遊びながら創造へ」体や顔、身近なものを使って楽しむ演劇



入場料(全席自由)・友の会会員割引有
大人 1,500円/こども(4歳以上) 500円/ペア券 1,700円

8/3(土)

19:00 開演

絡まった心の糸をほどく
小椋 佳の歌と語り。

2013 平和の祈り
小椋 佳『歌紡ぎの会』

発売日初日は、おりなす八女窓口のみの販売、翌日から電話予約受付開始となります。



友の会会員先行発売 4月17日(水)～・一般発売 4月27日(土)～
友の会会員4,000円/一般4,500円 当日券500円増(全席指定)

4月・5月 イベント情報

おりなす八女HP <http://www.orinasu-yamecity.jp/>

開催	催し	ホール	開演	入場料	問い合わせ	電話番号
4/21(日)	八女福島文芸座 第3回公演	はちひめ	11:00	2000円	同事務局(北島)	090-8413-6128
4/21(日)	UGE 春の発表会	ハーモニー	13:30	無料	UGE代表(野田)	22・4033
4/28(日)	第3回八女ベーゼンドルファー音楽祭 八女ハーモニー室内管弦楽団演奏会	ハーモニー	15:00	指定席 4000円 自由席 3000円 高校生以下 1000円	NPO法人 八女ベーゼンドルファー 音楽祭プロジェクト(シラベ)	090-9601-5590
4/29(祝)	第3回八女ベーゼンドルファー音楽祭 八女ハーモニー合奏団演奏会	ハーモニー	16:00	指定席 3000円 自由席 2000円 高校生以下 500円	NPO法人 八女ベーゼンドルファー 音楽祭プロジェクト(シラベ)	090-9601-5590
5/11(土)	第20回八女学院ウィンドアンサンブル 定期演奏会	ハーモニー	昼12:30 夜17:00	一般 800円 学生 500円 未就学児無料	八女学院中学・高等学校 (高山)	23・5111
5/31(金)	ふきのとう 朗読会	はちひめ	14:00	無料	ふきのとう(木下)	090-8836-3605

まちのわだい TOPICS

絵と花で福島の町並みを彩る

雛の里・八女ぼんぼりまつりにぎわう福島町の町並みを華やかに彩ろうと、八女学院中学校・高校の美術部の皆さんに無料ツアーバスのラッピングを、八女農業高校の生徒の皆さんに町並みに飾る花を準備してもらいました。

八女学院高校美術部部長の井上佳奈さんは「桃の節句ということで、おひなさまのかわいらしさと、鮮やかな着物をイメージして仕上げました。細かな模様を入れたことで、華やかさを感じていただけたらいいなと思いました」。八女農業高校の生徒の皆さんによるプラランターの花は約10か所に設置。参加したお客さまからも「おひなさまと、花と緑が楽しめてすてきな時間を過ごせました」との声が聞かれました。



花を準備した八女農業高校の生徒の皆さん



料理を通じてあったか交流



具材を中心にして息を合わせて巻いていきます

NPO法人迎春地域振興会議主催による竹林オーナー交流会が3月24日(日)、立花の迎春ふれあいセンターで行われました。オーナーやその家族、地元の竹林所有者など約50人が参加。これは、タケノコでつながったオーナーとの縁を大切に懇親を深めようと、収穫のはじまるこの時期に開催されています。

竹林管理講習や同会議加工部による料理教室のほか、今年参加者全員でロング巻きずしを作りました。その後、採りたてのタケノコや地元旬の野菜を使った料理を囲んで懇親会が行われました。参加した一人は「迎春のタケノコはくせがなくておいしいですね。あたたかく受け入れてもらい、料理も分かりやすく教えてもらいました。来年もぜひ参加したい」と話し料理をおいしそうに食べていました。



旬の野菜の天ぷらや山菜の煮物などの料理がずらり

明るい選挙 啓発ポスターコンクール



輝翔館中等教育学校1年 里岡巧海さん

八女市選挙管理委員会委員長賞



輝翔館中等教育学校2年 荒木ゆうかさん

八女市明るい選挙 推進協議会会長賞



輝翔館中等教育学校1年 焼山幸紀さん

福岡県選挙管理委員会佳作

財 団法人明るい選挙 推進協会などの主催による平成24年度明るい選挙啓発ポスターコンクールが実施され、八女市から次の3点が入賞しました。これは、選挙啓発事業の一環として、市内小学校児童、中学校および高等学校の生徒を対象に明るい選挙を実現するというテーマで、独創的で印象深いイメージのポスターを募集したものです。小学生46人、中学生47人、高校生39人の応募がありました。

審査で27点が入選となり、その中から八女市明るい選挙推進協議会会長賞を1点、八女市選挙管理委員会委員長賞を1点選出しました。また、八女市の入選作品27点を県に推薦した結果、佳作の入賞が1点ありました。