



第41回医療功労賞受賞 過疎地の医療支え続ける

2月7日(木)、山口医院院長・山口弦二郎さん(星野村)が『第41回医療功労賞』(読売新聞社主催)を受賞しました。山口さんは平成3年5月に祖父の代からの診療所を引き継ぎ、地域医療や保健福祉の向上に尽力。また、昨年7月の豪雨災害時、幹線道路の崩落等で丸2日間孤立状態となった星野村での献身的な医療活動が評価されての受賞でした。

星野村では豪雨災害直後、村内の道路は崩落やがけ崩れで集落間の行き来もままならず、電気・水道も止まり、電話もつながらない状態でした。山口医院も浸水しましたが、半日で復旧し診療に当たりました。立ち往生した救急車の元へ茶畑の中を迂回しながらの往診、特別養護老人ホームで飲み水の確保や入所者の健康確認、緊急の患者はドクターヘリで搬送を依頼するなど、昼夜を問わずの診療活動が数日続きました。「被災した職員もいましたが、全員仕事に出てきてくれて診療を何とかやり遂げることができました。今回の水害は残念でしたが、人間関係が濃い地域だったからこそ助け合っただけでした。みんな一生懸命頑張った。その代表として、私が賞をいただいたのだと思います」

災害後不安を訴える人も多くその心のケアも含め、地域医療や住民の生活を守るため奮闘する日々は続きます。



父の倅(あつし)さんも第23回医療功労賞を受賞。「父の姿を見て育った。地域に助けられ仕事を続けてきた。関係者と連絡を密にし、住民の医療や生活を守っていきたい」

7.14 水害を乗り越えて 山口弦二郎さん/山口智臣さん(星野村)

商工会青年部全国主張発表大会 弁論日本一に輝く



市長に報告する山口さん(中央)と商工会青年部の船津雅義さん(左)と栗原悠次さん。栗原さんも昨年、JA全国青年大会の主張発表で最優秀賞を受賞しました。「二人の最優秀賞は中山間地の人材育成の意味でも大きな価値」と三田村市長。

星野村の経木・まな板製 造業『宝印薄板工場』の3代目・山口智臣さんが、2月6日(水)に徳島市で開かれた第14回商工会青年部全国大会の主張発表大会で最優秀賞に輝きました。

山口さんは九州ブロック代表として出場。昔から多くの食品の包装に使われてきた経木がプラスチック製品の普及で需要が減る中、商工会青年部の仲間の励ましで新たな可能性を見出したこと。さらに、九州北部豪雨で被災した工場を青年部の仲間らの助けでひと月ほどで工場

を再開できたことなどを10分の発表で伝えました。

「青年部の仲間が50人ほど応援に駆けつけてくれて、思い切り発表できました。水害は大変でしたが、苦勞をプラスに受け止めることができたのも仲間のお陰。今後は積極的にいろいろなことに挑戦していきたいです」と山口さん。「受賞は被災者の皆さんの大きな励みとなっています。山口さんを応援する青年部の皆さんの姿も素晴らしい。地域のために、自らのためにこれからも頑張ってください」と三田村市長は激励しました。



元気よくもちをつきました

被災者とボランティアの思いをつなぐもちつき

2月17日(日)に茶の国レンジャー
企画第2弾「被災者支援もちつき
大会in長野」が開催されました。
長野地区住民の「ボランティアに
来ていただいた人々に感謝とお礼
がしたい」という思いとボランテ
ィア活動された人の「その後どう
なっているのか気になる」という
思いをつなげ、もちつきを通して
お互いの関係をより一層深めてい
きたいとの思いで行いました。
福岡や北九州、大阪から駆け
つけたボランティア約20人と地元

住民約80人が参加。みんなでも
ちをついて、つきたてのもちを味
わいました。また、木下晴菜さん
やKAPPAによる音楽イベントも
行われました。三田村市長も駆け
つけ、地域の皆さん一人ひとりと
話し、ボランティアの皆さんとは、
現在の星野や黒木の復旧活動状況
や活動に対する要望などを話しま
した。参加した人は「町内みんな
が集まる機会がもてうれしい」
と話ししていました。

矢部中学校防災教育の一環としてDIIGを実施

矢部中学校（永溝弘幸校
長）では1月31日(木)、実践的
防災教育総合支援事業の一環
として災害図上訓練（DIIG）
を実施しました。

昨年7月の九州北部豪雨を
経験しさらなる防災意識の高
揚を目的として実施。生徒24
人が参加し、自分たちの地域
の地図を広げ、油性ペン・ド
ットシールを使用して地図に
書き込んでいきました。生徒

らは作業を通じて矢部村の広
さを実感するとともに、地形、
環境を再認識しました。その
後、作成した地図を使って災
害発生時の事態を想定した対処
法を考え一層充実した訓練と
なりました。また、「自分た
ちの地域を知る、人を知る、
災害を知る」ことができまし
た。このような訓練を積み重
ね将来の防災リーダー誕生を
願います。



危険箇所などを書き込んだり、シールを貼ったりしました



勇壮な太鼓の演奏でスタート

学校の垣根を越えて 仲良く交流

八女市子ども会育成連絡協
議会主催の「子どものつどい」
が2月11日(祝)、おりなす八女で
行われ、市内の子ども会会員約
200人が参加しました。

子どもたちは、オープニング
に市内の和太鼓グループ「打々
鼓・鼓夢」の演奏を鑑賞し、そ
の後レクリエーションやバルー
ンアート、ビンゴ大会などを楽
しみました。学校の枠を超えて、
子どもたちが仲良くふれ合った
1日となりました。

法務大臣から感謝状

長年にわたって人権擁護委員
として活動された椿原マリ子さ
ん（八女市黒木町）に、人権擁
護活動に功績があったとして、
1月1日付で法務大臣から感謝
状が贈られました。椿原さんは
平成19年1月から平成24年12
月まで、人権思想の普及や人権
擁護活動に尽力していただきました。
ありがとうございます。

コミュニティ助成事業 で備品を整備

平成24年度コミュニティ助
成事業(宝くじ助成金)により、
忠見南公民館の備品を整備し
ました。



今回整備された備品の一部。このほか調理実習台や和机などを整備

少年少女剣士が熱戦!

星野村少年剣道部創立40周年記念大会を兼ねた「少年剣道親善大会」が2月9日(土)星野総合体育館で開催されました。筑後地区、市内から33チームが参加、約170人の少年少女剣士が、熱戦を繰り広げました。また、その雄姿を見ようと、200人を超える応援者で会場は満員。選手たちは、日ごろの練習の成果を存分に発揮し、気合の入った掛け声、竹刀の剣さばきの音が会場に響いていました。

また、4月から剣道を始めたいばかりの星野村の山村留学生も選手として奮闘しました。入賞チームは次のとおりです。

試合結果

1位 黒木道場 2位 上陽町少年剣道クラブA 3位 水田剣道スポーツ少年団A・筑南道場



たくさん声援を受け、熱戦が繰り広げられました



絶妙な駆け引きで制限時間いっぱいの熱戦

絶妙駆け引き立ち相撲

手のひらだけで押し合い相手のバランスを崩しあう遊びを競技にした「立ち相撲選手権」が1月20日(日)、夢たちばなビルで行われました。白木地区地域振興会議(実行委員会)が主催し、八女地区の小学生に呼びかけ、個人戦、団体戦に延べ60人が参加しました。

快晴の冬空の下、どの対戦も制限時間いっぱいでの熱戦が繰り広げられました。会場では石窯ピザやシシ汁のバザー、もちつき、木工体験、マジックショーも行われました。実行委員の1人は「白木地区は小学校の統廃合により子どもの行事が少なくなりました。今後子どもが参加できるイベントを企画していきたい」と話していました。

SPORTS

第3回八女市民新春卓球大会

期日 2月3日(日)
会場 総合体育館
(敬称略)

(一般の部)

ダブルス男女混合

1位 中尾龍次・白山裕貴(筑後WINGDOG) 2位 森田智宏・井上隼史(同) 3位 松崎義明・岩尾昌子(立花ドリム) / 藤辰徳・井手佳代子(同)

シングルス男子

1位 中尾龍次(筑後WINGDOG) 2位 白山裕貴(同) 3位 八尋健太(同) 森田智宏(同)

シングルス女子

1位 大籠潤子(筑後WINGDOG) 2位 藤枝純子(サウス) 3位 田島整佳(筑後WINGDOG)

(マスターズの部)

ダブルス(Aクラス)

1位 矢加部八重子・木庭智子(サウス) 2位 穴見ミヨ子・加藤直子(黒木ピンポン) 3位 西江九州男・丸山貴(サウス) / 梅野清日出・小川チエ子(黒木ピンポン)

ダブルス(Bクラス)

1位 石橋正一・吹春巖(立花)

ピンポン) 2位 秀徳千美子・船津イサ子(黒木ピンポン) 3位 原口高之・竹村千恵子(サウス) / 牛島修・大力兼善(立花ピンポン)

シングルス(Aクラス)

1位 大隈利幸(サウス) 2位 石橋正一(立花ピンポン) 3位 西江九州男(サウス)・宮崎啓光(同)

シングルス(Bクラス)

1位 原口高之(サウス) 2位 太田黒邦子(八女卓愛) 3位 服部トミ子(同)・金谷朋廣(立花ピンポン)

シングルス(Cクラス)

1位 原真理子(立花ピンポン) 2位 大力兼善(同) 3位 井上邦子(サウス)・吹春巖(立花ピンポン)

第9回八女市少年野球育成会 駅伝・マラソン大会

期日 2月10日(日)
会場 八幡小学校ほか
(敬称略)

【マラソンの部】

▽2年生以下

1位 毛利凌(上妻少年野球クラブ) 2位 内藤銀之介(ふくしま明訓) 3位 木下夏輝(三河スターズ)

▽3年生

1位 樋口大空(忠見ライオンズ) 2位 江崎虎汰朗(ふくしま明訓)

▽4年生
1位 月足匠太郎(上妻少年野球クラブ)

▽5年生
1位 木下僚太(三河スターズ) 2位 島拓海(八女風) 3位 三代悠翔(岡山ヤングス)

▽6年生
1位 堀川剛史(三河スターズ) 2位 伊藤魁星(八女風) 3位 野上蓮(長峰クラブ)

【駅伝の部】2キロ×7区間
1位 氷室海人(忠見ライオンズ) 2位 酒井佑弥(ふくしま明訓) 3位 櫻木湧平(川崎少年野球クラブ)

1位 ふくしま明訓(58分52秒) 2位 八女風(59分07秒) 3位 岡山ヤングス(1時間49秒)



勢いよく駆けていくマラソンの選手たち

4月の健康だより
健康推進課(☎23・1352)

3月は自殺対策強化月間です

そつとそつと、耳を傾けて

だれもが、日々の生活で小さな悩みを抱えながら生活しているのではないのでしょうか。

そんな中、なぜかわからないけど「ところがスカスカする」「自分を理解してもらえない」といった感覚が積み重なることはないでしょうか？

こころのつらさというのは、もしかしたら悩みの大きさではなく、誰にも話せない、聞いてもらえない、自分の中で抱え込まざるを得ない状況にあるときに感じるものかもしれません。人によって悩みはさまざま(うつ、借金、死別、過重労働、失業、役割喪失、配置転換、昇進、引越、出産、子離れなど)で、生活の変化としては、「よいこと」であっても本人にとっては大きなストレスで悩みになることがあります。

♡ 気づいて♡

時に悩みからうつ状態など、こころが追い詰められた状態になることもあります。そんな時に心身にあらわれるサインは自分では気づきにくく、周りの人

が先に気づくことがあります。

□ 元気がない・疲れているようだ

□ よく眠れていないようだ

□ 食欲がないようだ

□ 体調不良(体の痛みや倦怠感)のようだ

□ 飲酒量が増えている

□ 身だしなみが悪くなった

♡ よりそい、声をかけて♡

その時は「つらそうだけど、どうしたの?」「体調が悪そうだけど、なにかあった?」「何か悩んでいることがあれば、話してみない?」「心配しているよ」など声をかけてみてください。声をかけることで孤立させないことが大切です。

♡ 耳を傾けて♡

まずは、本人の気持ち尊重し、言いたいことや悩みにじっくり耳を傾けて話を聞いてください。助言は必要なく、うなづくだけでいいのです。注意してほしいのは、本人を責めたり、否定したり、安易に励ましたりすることは逆に「追い込む」こ

とになるので避けましょう。

♡ つないで♡

相手の抱えている問題を整理し、適切な支援者や相談者につなぎましょう。一方的に進めるのではなく相手の了承を得たうえで連携先に連絡してみるのもよいでしょう。

仕事などでふだん接している人が、何か悩んでいるようにみえたら、まず声をかけてみてください。

こころの悩みの相談窓口

- ▷ 福岡県南筑後保健福祉環境事務所精神保健係(☎0944・72・2176)
- ▷ 福岡県精神保健福祉センター(☎092・582・7500)
- ▷ 健康推進課(☎23・1352)

※その他各種相談窓口については、広報やめ1日号に毎月掲載しています。

募集

八女市食生活改善推進会会員



「私たちの健康は私たちの手で」を合言葉に、生活習慣病を予防するよりよい食生活への改善を目指し、推進員(ヘルスメイト)として活動しています。旧市町村ごとに支部があり、それぞれ楽しい活動が行われています。食育や健康づくりに興味のある人、私たちと一緒に活動しませんか。



健康づくり3本柱の中でも「食」について学ぶ講座です。講義や調理実習を通して健康づくり・仲間づくりをしませんか。

ヘルスアップ21 養成講座受講生 募集

-全8回-

- 日程=5月~12月の主に第2水曜日の午前中
- ※初回は5月8日(水)9時30分~13時(調理実習)
- 対象者=64歳までのなるべく全講座受講可能な人
- 定員=20人程度(先着順)
- 会場=おりなす八女
- 参加費=無料
- ※調理実習のみ材料として1回300円の負担あり
- 問い合わせ=健康推進課(☎23・1352)



健康相談

保健師や看護師が、血圧測定・尿検査・体脂肪測定をします。健康に関するいろいろな相談に応じます。健康手帳をお持ちの方はご持参ください。

※電話相談も行っています。

●日時=4月1日(月) 9時30分～11時 / 八女市保健センター

●日時=4月2日(火) 13時30分～15時 / 立花総合保健福祉センター「かがやき」

●日時=4月3日(水) 14時～15時 / 上陽保健センター

●日時=4月11日(木) 14時～15時 / 星野総合保健福祉センター「そよかぜ」

●日時=4月25日(木) 10時30分～11時30分 / 矢部基幹集落センター

●日時=4月26日(金) 10時30分～11時30分 / 黒木地域交流センター「ふじの里」

★住民健診を受け、結果がもどってきた人は、ぜひ検査結果を持って健康相談にお越しください。検査値の説明や生活習慣のご相談をお受けします。

乳幼児健診

旧八女市・立花町の皆さん

♥受付時間 13時～14時30分

♥会場 八女市保健センター

●日にち・対象=

4月9日(火)=10か月児(平成24年6月生)

4月17日(水)=4か月児(平成24年12月生)

4月23日(火)=1歳6か月児(平成23年10月生)

4月25日(木)=3歳児(平成22年4月生)
旧黒木町・上陽町・矢部村・星野村の皆さん

♥受付時間 13時30分～14時30分

♥会場 黒木地域交流センター「ふじの里」

●日にち=4月16日(火)

●対象=4か月児(平成24年11月～12月生) / 10か月児(平成24年5月～6月生)

※対象者には個別に通知します。

※事前に連絡いただくとどちらの会場でも健診を受けることができます。

♪ベビーズクッキング

ごっくん期(離乳食初期の5～6か月児)についてのお話と調理。託児有り。



参加する人は事前に保健指導係までお申し込みください。

♥日時 4月18日(木) 10時～13時

※受付9時30分～

♥会場 おりなす八女研修棟

♥持参品 エプロン、三角きん、手ふきタオル、筆記用具

♥材料費 300円 ♥定員 先着15人

子育て相談

子育てのことで、少しでも心配なことがあったらお気軽にご相談ください。身長・体重測定もできます。母子健康手帳をお持ちください。※相談日以外でも、窓口や電話で子育て相談を行っています。※各地域の主任児童委員も家庭の相談に応じています。福祉課援護係(☎23・1350)

●日時=4月5日(金) 10時～11時30分 / 黒木地域交流センター「ふじの里」

●日時=4月8日(月) 9時30分～11時 / 八女市保健センター

●日時=4月11日(木) 14時～15時 / 星野総合保健福祉センター「そよかぜ」

乳幼児心理相談

心理士による個別相談です。対象者は年齢を問わず、成長発達面に不安のある人です。心配なことがあればお気軽にご相談ください。※予約制

♥日時 4月10日(水)、25日(木) 9時～16時

♥会場 八女市保健センター

今年度の特定健診結果は いかがでしたか?

健診結果は生活習慣改善(食生活・運動等)に生かされていますか。市では特定健診の結果『動機づけ支援』『積極的支援』が必要とされた人を対象に特定保健指導を実施しています。

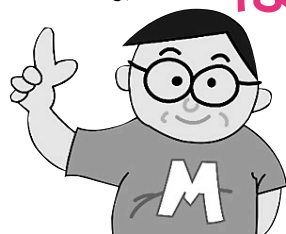
特定保健指導を利用しましょう

今回の健診結果、メタボリックシンドロームの危険度が高く生活習慣の見直しや改善が必要な人には、健康推進課から特定保健指導を案内しています。案内があった人は、生活習慣を見直し健康づくりをするよいチャンスととらえ、ぜひ、この機会に特定保健指導を受けていただくことをお勧めします。

「異常なし」の判定でも以前と比較し、変化した数値がないかどうかチェックをしましょう。数値が正常値でも高値になってきている場合は早めに生活習慣を見直しましょう。また、体の変化を知るためにも健診は毎年受診しましょう。

40歳～74歳八女市国民健康保険加入者 で特定健診を受診していない皆さまへ

今年度、八女市国保の特定健診を受診しなかった人でも、次の①②のいずれかに該当し特定健康診査と同様の検査項目を受けた場合は、特定健康診査を受診したとみなすことが



- ①労働安全衛生法に基づく健康診断(職場で受ける健康診断)を受けた場合
- ②医療機関で検査を受けている場合

※八女市が行う特定健診受診対象者で、職場での健康診断を受けたり医療機関で検査を受けたりした人は、健診(検査)結果を健康推進課へ提出いただきますようお願いいたします。

保健師・管理栄養士が健康づくりのお手伝いをします

特定健康診査または提出いただいた職場での健康診断の結果に基づき、特定保健指導が必要と判断される人には、市保健師や管理栄養士が、生活習慣改善のためのサポートを行います。

また、「健診を受けたけど、結果の見方がわからない」、「食事療法がわからない」などありましたら、どなたでも市保健師・管理栄養士にお気軽にご相談ください。

●問い合わせ 健康推進課保健指導係(☎23・1352)

市職員の給与と 職員数の状況

3. 平均給与月額と平均年齢の状況 (24年4月1日現在)

区分	平均給料月額	平均給与月額	平均年齢
一般行政職	345,700円	368,804円	44.9歳

※給与とは、給料に諸手当を加えたものです。

4. 初任給の状況 (24年4月1日現在)

区分		八女市	福岡県	国
一般行政職	大学卒	172,200円	178,800円	172,200円
	高校卒	144,500円	144,500円	140,100円

5. 職員の経験年数別・学歴別平均給料月額の状況

(24年4月1日現在)

区分		経験年数10年	経験年数15年	経験年数20年
一般行政職	大学卒	269,200円	302,000円	361,700円
	高校卒	233,400円	268,700円	306,800円

6. 一般行政職の級別職員数の状況 (24年4月1日現在)

区分	標準的な職務内容	職員数	構成比
1級	主事	18人	4.2%
2級	主事	12人	2.8%
3級	主任主事	105人	24.6%
4級	係長・主査	202人	47.3%
5級	課長補佐・参事補佐	43人	10.1%
6級	課長・参事	40人	9.4%
7級	部長・市長公室長	7人	1.6%
計		427人	100%

※八女市の給与条例に基づく給料表の級区分による職員数です。

7. 職員手当の支給状況

① 期末手当・勤勉手当 (24年4月1日現在)

区分	八女市		福岡県		国	
	期末手当	勤勉手当	期末手当	勤勉手当	期末手当	勤勉手当
6月期	1.225月分	0.675月分	1.225月分	0.675月分	1.225月分	0.675月分
12月期	1.375月分	0.675月分	1.375月分	0.675月分	1.375月分	0.675月分
合計	2.6月分	1.35月分	2.6月分	1.35月分	2.6月分	1.35月分

※期末勤勉手当とは、民間の賞与に相当する給与のことです。

※職制上の段階、職務に応じた加算があります。

② 退職手当 (24年4月1日現在)

区分	八女市		国	
	自己都合	定年退職	自己都合	定年退職
勤続20年	23.50月分	30.55月分	23.50月分	30.55月分
勤続25年	33.50月分	41.34月分	33.50月分	41.34月分
勤続35年	47.50月分	59.28月分	47.50月分	59.28月分
最高月数	59.28月分	59.28月分	59.28月分	59.28月分

③ 時間外勤務手当 (平成23年度決算)

支給総額	7,474万682円
一人当たり年間平均支給額	119,394円

8. 特別職の報酬等の状況 (24年4月1日現在)

区分	給料月額等	期末手当	退職手当 (算定方式)	
給料	市長	880,000円	6月期=1.40月分 12月期=1.55月分 計=2.95月分	給料月額 (880,000) × 在職年数 × 510 / 100 (任期4年ごと)
	副市長	710,000円		給料月額 (710,000) × 在職年数 × 300 / 100 (任期4年ごと)
	教育長	630,000円		給料月額 (630,000) × 在職年数 × 252 / 100 (任期4年ごと)
報酬	議長	452,000円		
	副議長	404,000円		
	議員	385,000円		

1. 人件費の状況 (平成23年度普通会計決算)

住民基本台帳人口 (23年度末)	69,108人
歳出額 A	337億5,363万3千円
人件費 B	54億2,363万3千円
人件費率 B/A	16.1%
22年度の人件費率	15.4%

※人件費には、市長や市議会議員などの特別職に支給される給料や報酬のほか、一般職員に支給される給料や諸手当、共済組合負担金、災害補償費などを含みます。

2. 職員給与費の状況 (平成23年度普通会計決算)

職員数 A (23年4月1日現在)	561人	
給与費	給料	23億3,588万3千円
	職員手当	2億6,111万8千円
	期末・勤勉手当	8億5,222万3千円
	計 B	34億4,922万4千円
一人当たり給与費 B/A	614万8千円	
22年度平均一人当たり給与費	623万4千円	

※職員手当には退職手当、児童手当を含みません。

④ その他の手当 (24年4月1日現在)

手当名	支給内容
扶養手当	●配偶者扶養月額=13,000円 ●配偶者以外の子、父母など=6,500円 ※配偶者のいない職員の扶養親族のうち1人目 11,000円 ※16歳から22歳の子については5,000円加算
住居手当	●借家もしくは持ち家に住んでいる職員に支給。 ※借家の場合は27,000円の範囲内で支給 ※持ち家の場合は2,500円を支給
通勤手当	●通勤のために、交通機関や自動車などを利用している職員に、3,000円から55,000円までの範囲内で支給 (通勤距離が片道2キロ以上に限る)
管理職手当	●管理職職員に対して給料の15%~9%にて支給
特殊勤務手当	●職務の特殊性、危険性、不快性等に応じて4種類の手当を支給。



八女市
スーパースクール
サイエンスエン
タテイメント
出前実験教室

静電気を帯びたビニール紐と散歩するチャーリーさん

黒 木小学校体育館で2月23日(土)、八女市スーパースクール・サイエンスエンタテイメント出前実験教室が開かれ、137人の子どもたちが楽しい時間を過ごしました。

講師のチャーリー西村さんは、テレビでお馴染みの米村でんじろうさんの一番弟子。参加者は風船が温か

くなったり冷たくなったりするエアコン風船、みんなで手をつないで静電気を体験する実験、大きな風船を使っての空気の重さ体験など、科学の不思議と楽しさを体験しました。

「身近なものを使ってびっくりの体験だった。また家でもやってみたい」と子どもたちは大喜びでした。

チャーリー先生から楽しく科学を学ぶ



(左から) 大きな風船で空気の重さを体感、冷た〜い！エアコン風船、みんなで手をつないで静電気を体験

9. 職員数の状況 (各年4月1日現在)

① 部門別職員数の状況と主な増減理由						
部門	区分	職員数		対前年増減数	主な増減理由	
		H23年度	H24年度			
普通会計部門	一般行政	議会	7	7	0	
		総務	141	137	-4	合併後の人員調整など
		税務	40	41	1	業務内容の充実など
		民生	116	109	-7	機構改革による減など
		衛生	46	43	-3	〃
		農林水産	55	53	-2	〃
		商工	29	26	-3	合併後の人員調整など
		土木	60	59	-1	〃
	計	494	475	-19		
	公営企業等会計部門	教育部門	67	61	-6	欠員不補充など
消防部門		0	0	0		
小計		561	536	-25		
公営企業等会計部門	水道	12	12	0		
	下水道	12	12	0		
	その他	41	42	1	業務内容の充実など	
	小計	65	66	1		
合計		626	602	-24		
		[649]	[649]	[0]		

※職員数は一般職に属する職員数で、地方公務員の身分を保有する休職者などを含み、市長などの特別職や教育長、再任用短時間勤務職員、非常勤嘱託職員、臨時職員は除きます。カッコ内の人数は条例定数の合計です。

② 部門別職員数の推移						
部門	区分	平成22年	平成23年	平成24年	平成22年～24年	
		一般行政	職員数	495	494	475
	増減	—	-1	-19	-20	
教育	職員数	74	67	61	—	
	増減	—	-7	-6	-13	
公営企業等会計部門	水道	職員数	15	12	12	—
		増減	—	-3	0	-3
	下水道	職員数	12	12	12	—
		増減	—	0	0	0
	その他	職員数	41	41	42	—
		増減	—	0	1	1
計	職員数	637	626	602	—	
	増減	—	-11	-24	-35	

※増減は、各年の欄にあつては対前年比の職員増減数を示しています。

八女市は、人事行政の公平性・透明性を高めるため、職員数や給与を公表します。市職員の給与は、市議会での給与条例や予算審議を通じて公に決定されており、この給与決定の原則に基づき給与制度の運営に努めています。

●問い合わせ＝人事課人事係 (☎ 23・2129)

市の嘱託職員を募集します

人権・同和教育主事

- 資格＝人権教育および啓発の推進に携わった経験を有する人
- 募集人員＝1人
- 勤務場所＝人権・同和教育課
- 試験日＝4月14日(日)
- 試験会場＝おりなす八女研修棟
- 選考方法＝書類審査、作文・面接
- 受付期間＝3月15日(金)～4月1日(月)必着※土・日・祝日除く
- 提出書類＝申込書(人権・同和教育課に準備)
- 申込・問い合わせ＝人権・同和教育課(☎23・2074)

母子生活支援施設 ひまわり園の母子支援員

- 資格＝次のいずれかに該当する人で、普通自動車免許を有する人
- ①児童福祉施設の職員を養成する学校、その他の養成施設を卒業した人
- ②保育士の資格を有する人
- ③社会福祉士の資格を有する人
- ④精神保健福祉士の資格を有する人
- ⑤高等学校を卒業した人で、2年以上児童福祉事業に従事した人
- 募集人員＝若干名

- 受付期間＝3月15日(金)～21日(木)※土・日・祝日除く、郵送は3月21日必着
- 試験日＝3月24日(日)
- 試験会場＝八女市役所203会議室
- 選考方法＝書類審査、作文・面接
- 提出書類＝申込書(子育て支援課に準備)・資格証明書(写し)
- 任用期間＝平成25年4月1日から1年間
- 勤務時間等＝八女市の規定による
- 申込・問い合わせ＝子育て支援課(☎23・1351)

移住定住相談員



八女市への移住定住を希望する人を支援する仕事です

- 業務内容＝八女市への移住定住を促進するため、移住を希望する人等の相談対応や八女市の魅力発信等を行います。移住定住に関する相談対応/八女市の魅力をPR/空き家の相談対応(空き家バンク事業)/その他、移住定住に関する業務
- 募集人員＝1人
- 勤務場所＝八女市役所市長公室
- 資格＝普通自動車運転免許、パソコン経験者(ワード、エクセルが使える人)住宅関連業務の知識および経験を有する人宅建資格を所有している人歓迎
- 提出書類＝申込書(市長公室に準備)
- 受付期間＝4月1日(月)～4月15日(月)※土・日除く
- 試験日＝4月21日(日)
- 選考方法＝書類審査、作文・面接
- 申込・問い合わせ＝市長公室企画政策係(☎24・9009)

※空き家バンク事業とは…

八女市では、市の公式ホームページで空き家情報を発信し、移住定住を支援しています(公式ホームページ中「八女市定住促進サイト」参照)。空き家情報の発信、空き家見学案内、空き家探し、不動産業者との連絡調整等の業務があります。

八女市賃借料情報

平成24年1月から12月までに締結(告示)された賃貸借における賃借料水準(10a当たり)は、次のとおりとなっております。これは従来の標準小作料に代わるもので、あくまで賃貸借契約の参考(目安)としての情報であり、利用権等での契約は貸し手と借り手双方での協議となります。

※データ数に、使用賃借は含まれません。

※金額は、算出結果を四捨五入し100円単位としています。

※賃借料を物納支給(水稻)としている場合は、米1俵(60kg)当たり1万3千円に換算しています。

● 問い合わせ＝農業委員会(☎23・2407)

1. 田(水稻)の部

(10a 当たり)

地域名	平均額(円)	最高額(円)	最低額(円)	データ数	備考
八女地区	12,700	19,500	4,300	159	
黒木地区	13,500	27,200	5,300	66	
立花地区	15,000	24,900	11,000	38	
上陽・矢部・星野地区	13,100	24,400	5,000	24	※上陽・矢部地区のデータ数が5件以下なので、整理をしています。

2. 畑(普通畑)の部

(10a 当たり)

地域名	平均額(円)	最高額(円)	最低額(円)	データ数	備考
市内全域	16,300	30,000	6,000	22	

空き家情報を募集しています♪

空き家売りたい・貸したい人は、下記までお問い合わせください。

- 募集対象エリア=黒木町・上陽町・立花町・矢部村・星野村
- お問い合わせ=空き家バンク情報センター【黒木総合支所内】
- ☎42・1111 (内線411)
- ★受付時間=平日9時～17時
- ※お越しの際は必ず事前にお電話ください。

お知らせ



ランドマーク第3回公演 「銀河旋律」

- 日時=3月24日(日)14時開場、14時30分開演
- 会場=八女文化会館
- 入場料=大人500円、小学生100円
- 問い合わせ=富松さん (☎090・1879・8167)

福岡県では、矢部川水系の川づくりに対する「目標」と「実施に関する内容」などを示し

た「矢部川水系河川整備計画(県管理区間)」を作成しています。原案について地域の皆様のご意見を伺うために、公聴会を開催します。

- 日時=3月29日(金)19時～21時
- 場所=おりなす八女はちひめホール
- 問い合わせ=八女県土整備事務所河川砂防課 (☎22・6989)

劇団カッパ座「ねごときんぎょ」

- 日時=4月6日(土)13時開場、13時30分開演
- 場所=サザンクス筑後大ホール
- 料金=大人(中学生以上)1500円、子ども(3歳～小学生)1000円※当日券はともに500円増し
- 問い合わせ=筑後地区カッパ友の会事務局 (☎0942・65・1199)

柳家三之助独演会

「三之助ばんで笑いめっせ」

「ばんこ」とは、かつて家族やご近所さんたちが集い語らった縁側の涼み台、「縁台」のこと。現代の「ばんこ」のような旧大内邸の空間で、柳家三之助師匠による軽妙な落語の世界を楽しみませんか。ささやかな春のおやつもご用意いたします。

- 日時=4月7日(日)14時開場、14時30分開演
- 場所=白城の里 旧大内邸
- 木戸銭(入場料) = 前売2千円、当日2500円※電話で事前予約をお願いします。
- 問い合わせ=旧大内邸保存会室園さん (☎35・0415)

八女歩こう会設立10周年記念式典・祝賀会

八女歩こう会は歩行を通じて自然を愛し、地球環境の保全に積極的に努め、市民の健康増進を図り元気なまちづくりに貢献することを目的に活動しています。会員をはじめこれから参加いただける人など、多数の参加をお願いします。

- 日時=4月28日(日)11時
- 場所=社会福祉会館3階大会議室
- 会費=3千円
- 申込=4月1日(月)までに八女歩こう会鶴さんへ(☎090・3326・3133)



たちなな熟年会会員

- 対象=立花地区在住の60歳以上の人
- 期間=5月～11月(毎月第4木曜日開催)

防災ラジオを受領していない人へ

今年度、全世帯へ防災ラジオの無料配付を行っています。現在まで防災ラジオを受領されていない世帯の人は、本庁地域支援課、各支所総務課までご連絡をお願いします。



防災ラジオの有償配付を行っています

市内に事業所をお持ちの人や、2台目をご希望の人には、防災ラジオを販売しています。ご希望の人は本庁地域支援課または各支所総務課へお越しください。価格は1台4300円です。

- 地域支援課 (☎23・1224)
 黒木総合支所総務課 (☎42・1111)
 立花支所総務課 (☎23・5142)
 上陽支所総務課 (☎54・2211)
 矢部支所総務課 (☎47・3111)
 星野支所総務課 (☎52・3112)

- 内容=午前は教養講座(講師による講演)、午後は選択コースに分かれ学習
- 選択コース=書道、短歌、郷土史、健康、俳句、刺し子、園芸、グラウンドゴルフ
- 申込締め切り=4月16日(火)
- 問い合わせ=立花公民館中村さん (☎37・1522)

児童センター通年教室

児童センター(長峰保育所2階)では、「遊びの支援」と「学習の場の提供」の観点から、次の2教室の参加者を募集します。初心者でも無理のない分りやすい内容です。見学や体験での参加でも結構です。お気軽に参加ください。

- ① わくわく化学教室

- 子どもの好奇心や化学的探究心を育むことを目的に、身近にある紙コップや牛乳パックなどを使った実験などを通して、化学について学習します。
- 日時=毎月第3土曜日13時30分～15時30分(4月～3月)
- 講師=古殿了一さん
- ② 将棋教室
- 将棋を通して「集中力」や「礼儀」、「自分で答えを探す力」を身につけます。
- 毎月第2土曜日13時30分～15時30分(4月～3月)
- 講師=江崎潔さん
- ①②共通
- 対象=小学生(20人程度)
- 持参物=水筒
- 場所・問い合わせ=児童センター (☎22・4226)

旧八女市 学童保育所見学会

旧八女市の学童保育所の見学会を行います。利用を検討している人など、ぜひ一度見学においでください（通学予定の小学校区の学童保育所に限ります）。

- ✳見学会= 3月16日(土)、3月23日(土)
- ✳見学時間= 10時～12時、13時30分～17時
- ✳見学は事前に連絡をお願いします。
- ✳連絡先=旧八女市8学童保育所事務局大坪さん (☎24・5311)

JICA青年海外協力隊・シニア海外ボランティア

募集期間に合わせ、事業概要と体験談&説明会が開催されます。

- 募集期間= 4月1日(月)～5月13日(月)
- ①青年海外協力隊
- 応募資格= 満20歳～満39歳、日本国籍
- 説明会= 4月6日(土)18時30分～アクロス福岡7階 / 4月11日(木)18時30分～博多バスターミナル9階 / 4月19日(金)18時30分～博多バスターミナル9階
- ②シニア海外ボランティア

●応募資格= 満40歳～満69歳、日本国籍

●説明会= 4月6日(土)18時30分～アクロス福岡2階 / 4月11日(木)18時30分～博多バスターミナル9階 / 4月19日(金)18時30分～博多バスターミナル9階

①共通

●問い合わせ= JICA九州ボランティア班 (☎093・671・8349) <http://www.jica.go.jp>

試験

平成25年度自衛官採用

▼一般幹部候補生(陸・海・空自衛隊)

- 受付期間= 4月26日(金)まで
- 試験日= 【1次】5月11日(土) 【2次】6月11日(火)～14日(金)
- 応募資格= ▽20歳以上22歳未満で大卒者または来春大卒見込みの人 ▽22歳以上26歳未満で、大学院修士課程修了者
- ▼予備自衛官補
- 受付期間= 4月3日(水)まで
- 試験期日= 【一般男子】4月13日(土) 【一般女子】4月12日(金) 【技能】4月14日(日)
- 応募資格= 【一般】18歳以上の男女 【技能】53歳未満の男女
- 問い合わせ= 自衛隊八女地

域事務所(八女市本町662-5) ☎24・5192

裁判所職員採用

総合職試験と一般職試験を実施します。

●種類= ①院卒者試験(法律・経済区分) ②院卒者試験(人間科学区分)

③大卒程度試験(法律・経済区分) ④大卒程度試験(人間科学区分) ⑤一般職試験(大卒程度)

●採用予定官職= ①③⑤裁判所事務官、②④家庭裁判所調査官補

●申込受付= 【インターネット】4月2日(火)10時～4月15日(月) 【郵送】4月2日(火)～4月5日(金)

●1次試験= 6月2日(日)

●問い合わせ=

▽①③⑤福岡地裁人事課 (☎092・781・3141)

▽②④福岡家裁総務課 (☎092・510・0403) <http://www.courts.go.jp/>

国家公務員採用

●種類= ①国家公務員総合職(院卒・大卒程度試験) ②国家公務員一般職(大卒程度試験) ③皇宮護衛官(大卒程度試験) ④法務省専門職員(人間科学) ⑤財務専門官 ⑥国税

ほほえみ

地域活動支援センター

ふらっち広場からのお知らせ

八女市本村 425-61 (☎24・3022)

★開館日= 火・水・木・土・日曜 10時～17時

★おやつ「チョコサンドワッフルをつくろう」

●日時= 3月16日(土)13時30分～

●参加費= 実費

★工作「刺し子に挑戦してみよう」

●日時= 3月23日(土)13時30分～

●参加費= 100円

★外出「桜&菜の花を見にいこう」

●日時= 3月30日(土)

●参加費= 無料 ●場所= 宮野公園(予定)

※ふらっち広場を13時30分に出発します。詳細はお問い合わせください。

★おやつ「豆腐とゴマのフイックブレッドをつくろう」

●日時= 4月6日(土)13時30分～

●参加費= 実費

★工作「ペーパー芯でフォトフレームをつくろう」

●日時= 4月13日(土)13時30分～

●参加費= 50円

■会場はいつでもふらっち広場です。

■イベントがない日もマグネットづくりやエコバッグづくりを楽しめます。

■ボランティアも募集中。

就業支援

身体障がい者対象 仕事に役立つパソコン活用講座

- 期間= 5月13日～6月13日までの月・木曜13時～16時
- 対象= 身体に障がいのある人で求職中の入
- 内容= 仕事に役立つワード・エクセルの習得
- 受講料= 資料代900円
- 定員= 19人・抽選
- 申込方法= はがき・郵便・ファクスに住所・氏名・電話番号を記入し4月26日(金)までに申し込みください。消印有効
- 申込・問い合わせ= 職業訓練センター(〒839-0809久留米市東合川5-9-10) ☎0942・44・5201、☎0942・43・2964

※平成25年4月からは父子家庭の人も対象になります。

高等技能訓練促進費等給付事業

平成25年度からの支給期間および支給額が決定しました

母子家庭の母および父子家庭の父が、就職に有利な資格を取得するため養成期間で2年以上修業している場合、修業期間の2年間支給します。

●給付を受けられる人=次のすべてに該当する母子家庭の母および父子家庭の父。

○八女市内に居住している人 ○所得が児童扶養手当受給者対象か受給対象水準 ○養成機関において2年以上修業予定である人 ○就業または育児と修業の両立が困難と認められる人

●支給対象となる資格=看護師・准看護師・介護福祉士・保育士・理学療法士・作業療法士

●支給額および支給の対象となる修業期間=
《平成25年4月1日から修業を開始した場合》

○支給期間=修業期間の2年間

○支給対象=母子家庭の母に加え、父子家庭の父も対象

●毎月の支給金額

	訓練促進費	終了一時金
市町村民税非課税世帯	月額 100,000円	50,000円
市町村民税課税世帯	月額 70,500円	25,000円

●事前相談=申請前には必ず事前相談を受けてください。事前相談では、資格取得への意欲能力、現在の生活状況などを伺います。

自立支援教育訓練給付事業

母子家庭の母および父子家庭の父が自ら就職に結びつくような有利な資格や技術を身につけるため、対象講座を受講・終了した場合、受講費用の一部を給付します。

※事業の詳細については広報やめ2月1日号18ページをご覧ください。

問い合わせ=子育て支援課 子育て支援係 (☎23・1351)

久留米高等技術専門学校

受験料および授業料は無料ですが、入校時に教科書代等の経費が必要です。応募書類等はハローワークにあります。

●訓練科名①オフィスワーク科※デュアル(4か月課程、定員20人)②パソコン経理科1期(3か月課程、定員25人)③医療事務科1期(3か月課程、定員30人)

●応募資格①離転職者等で転職・再就職を希望する人(※原則として訓練開始日までに)

●試験日①4月10日(水)②4月11日(木)③4月12日(金)

●訓練期間①5月8日(水)～9月6日(金)

●試験方法②筆記試験、面接

●試験会場・問い合わせ②県立久留米高等技術専門学校

●募集期間③3月1日(金)～29日(金)

●選考方法③筆記試験、面接

●ジョブ・カードの交付を受けてください

●②③離転職者等で転職・再就職を希望する人

相談

(☎0942・32・8795)

配偶者からの暴力相談窓口

DV(ドメスティック・バイオレンス)とは、配偶者や恋人等から受ける暴力です。身体的な暴力だけでなく、怒鳴る、脅す、電話や外出を制限するなどにも暴力に当たります。一人で悩まず、ご相談ください。

▼配偶者暴力相談支援センター南筑後

固定資産 縦覧帳簿の縦覧について

固定資産税の納税者は、土地または家屋の縦覧帳簿を縦覧できます(償却資産は除きます)。縦覧を希望する人は、「運転免許証」「パスポート」「住



母子家庭のお母さん、父子家庭のお父さんまたは離婚協議中の人を対象に養育費の電話相談業務を実施しています。

●受付時間①平日9時～16時

●相談電話②福岡県母子家庭等就業・自立支援センター (☎092・584・3931)

養育費の電話相談

●受付時間①【月～金】8時30分～17時15分(祝日を除く)

☎0943・23・7520

☎0944・73・3200

▼福岡県女性相談所

●受付時間②【月～金】9時～17時15分(祝日を除く)

☎092・711・9874

▼福岡県配偶者からの暴力相談電話

●受付時間③【月～金】17時15分～24時

【土・日・祝日】9時～24時

☎092・716・0424



固定資産税の 税率は1.6%です

平成25年度から八女市全域の固定資産税の税率は1.6%に統一されます。

民基本台帳カード」などを本人を証明するものを持参してください。代理人の場合は、本人を証明するものと「委任状」が必要です。

●縦覧期間④4月1日(月)～5月31日(金)8時30分～17時15分

※土曜・日曜・祝日は、除きます。

※本庁は水曜日のみ19時までです。

●縦覧会場・問い合わせ④

▼本庁1階税務課固定資産税係 (☎23・1112)

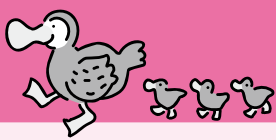
▼黒木総合支所市民生活福祉課 (☎42・1113)

▼立花支所市民生活福祉課 (☎23・4932)

▼上陽支所市民生活福祉課 (☎54・2218)

▼矢部支所市民生活福祉課 (☎47・3111)

▼星野支所市民生活福祉課 (☎52・3113)



つどいの広場 ちゃちゃっこ 会場・問い合わせ=共生の森(☎30・2566)

- はじめのいっぽ (新講座・毎月第1水曜)
 - 4/3(水) 10:30～
 ※ちょっと勇気を出して広場デビューしてみませんか。優しいスタッフと一緒に遊びましょう。
- いっしょにあそび! 「新聞紙あそび」
 - 4/6(土) 10:30～
- ママとふあふあほっぺ ※要申込25組
 - 4/9(火) 10:30～講師=田中もとこさん
- 楽しく食育
「オレンジの2色ムース&きな粉棒」
 - 4/12(金) 10:30～/参加費 200円※子どもさんと一緒に作れます。要申込
- 高田先生とおしゃべり会
 - 4/19(金) 10:30～講師=子育てアドバイザー 高田悦也さん ※託児要申込
- にこにこパステール
 - 4/23(火) 10:30～

黒木町チャイルドルーム ピコロ 会場・問い合わせ=ふじの里(☎42・3301)

- プレママ&ベビーサロン
「赤ちゃんがよろこぶおもちゃ作り」
 - 4/5(金) 10:30～/要申込/材料費 100円
- エンジェルルーム「グリーティングカード」
 - 4/10(水) 10:30～/要申込/参加費無料
- つこ先生とゆるやかに♪ヨガタイム
 - 4/16(火) 10:30～/講師=金尾みつ子さん/要申込・先着 12人/託児あり/参加費無料
- みんなであそぼう「新聞ワニを作ろう」
 - 4/21(日) 10:30～当日自由参加(無料)
- ハッピーバスター
 - 4/26(金) 10:30～※どなたでもどうぞ。

立花町子育て支援センターきらきら 会場・問い合わせ=きらきら(☎24・9090)

- ※ 4月の園庭開放はありません。
- おはなし会 ● 4/2(火) 10:30～

- リズムにのって ● 4/9(火) 10:30～
- パネル～にや ● 4/15(月) 10:30～
- たまひよクラブ ● 4/16(火) 10:30～
- ハッピーバスター! ● 4/19(金) 10:30～
- パパママあそぼう ● 4/20(土) 10:30～
- 英語で遊ぼう ● 4/23(火) 10:30～
- 青空カフェ ● 4/24(水) 10:30～
白木コミュニティセンター/参加費 100円/託児なし/要予約・雨天中止
- なかよしクラブ ● 4/26(金) 10:30～
- 移動サロン ※ 10:00～13:00
 - ▽白木コミュニティセンター 4/4(木)
 - ▽東公民館 4/5(金)
 - ▽黒木公民館 4/11(木)
 - ▽上陽公民館 4/12(金)
 - ▽西公民館 4/15(月)
 - ▽かがやき 4/18(木)
 - ▽児童センター 4/19(金)
 - ▽矢部基幹集落センター 4/25(木)
 - ▽岡山保育所 4/8(月)、4/22(月)

+ 4月の在宅医当番表

※変更になっていることがありますので、電話で確認してください。

4月7日(日)

吉山クリニック	稲富	30・2200
後藤内科医院	上陽町	54・2221
姫野歯科医院	広川町	32・0155

4月14日(日)

今里整形外科	高塚	23・7715
矢部診療所	矢部村	47・2700
大津歯科医院	筑後市	0942・53・1153
みやた眼科医院	広川町	32・6888

4月21日(日)

今里整形外科	高塚	23・7715
迎春診療所	立花町	36・0010

山村歯科医院 筑後市 0942・53・3106

長崎眼科クリニック 本村 22・6123

4月28日(日)

なかしま胃腸科	蒲原	25・6200
林 医院	立花町	23・5557
有吉歯科クリニック	筑後市	0942・27・9844
ちぢわ耳鼻咽喉科	広川町	32・0144

4月29日(祝)

八媛病院	本	22・4176
久良木医院	上陽町	54・2009
やすなが歯科医院	吉田	23・0100

▼救急指定病院

公立八女総合病院	高塚	23・4131
柳病院	吉田	23・2176
川崎病院	納楚	23・3005
馬場病院	広川町	32・3511

▼夜間小児救急医療(19:00～22:00)

月・水・金	公立八女総合病院	23・4131
火・木	筑後市立病院	0942・53・7511

▼日祝日小児救急医療(9:00～15:00)

4/7(日)・21(日)・29(祝)	公立八女総合病院	23・4131
4/14(日)・28(日)	筑後市立病院	0942・53・7511

▼県小児救急医療電話相談

19:00～23:00	聖マリア病院	0942・37・6116
23:00～7:00	県指定健康相談事業者	# 8000

- 必要書類 ①運転免許証、無事故無違反証明書 ※証明書を委任する人は手数料 630円と印鑑をお持ちください。
 - 表彰数には一定の枠があります。
 - 受付・問い合わせ ①
 - 【旧八女市・立花町】 八女交通安全協会(八女市本町559-1) ☎24・52008
 - 【旧黒木町・上陽町・矢部村・星野村】 八女交通安全協会東部事務所(黒木町桑原212-1) ☎42・0087
- ※土日祝日は休み

優良運転者表彰 のお知らせ

▽地区表彰(5月25日(土))

- 受付期間 ① 4月1日(月)～15日(月)
- ① 八女交通安全協会会長表彰 ② 5年以上継続運転、5年以上無事故・無違反
- ② 八女警察署長・八女交通安全協会会長連名表彰 ③ 10年以上継続運転、10年以上無事故・無違反

▽県表彰(11月19日(火))

- 受付期間 ① 4月1日(月)～5月13日(月)
- ③ 県警察本部長・県交通安全協会会長連名表彰 ④ 10年以上継続運転、10年以上無事故・無違反
- ④ 全日本交通安全協会会長「緑十字銅章」表彰 ⑤ 10年以上継続運転、10年以上無事故・5年以上無違反、③の表彰受賞歴
- ⑤ 九州管区警察局長・九州交通安全協会会長連名表彰 ⑥ 15年以上継続運転、20年以上無事故・10年以上無違反、④の表彰受賞歴

入場無料
ADMISSION FREE

八女地区を代表する5校が初共演!
八女プラスステーション堂々開催!!

YAME BRASS STATION

2013.3/31 SUN
開場 13:30 / 開演 14:00

おりなす八女ハーモニーホール

出演吹奏楽部
西日本短期大学付属高等学校
福島高等学校
八女高等学校
輝翔館中等教育学校
八女学院中学・高等学校

客演指揮者
藤重佳久先生
(精華女子高等学校吹奏楽部顧問)

お問い合わせ: 八女学院中学・高等学校 (高山) ☎23・5111
主催/八女プラスステーション実行委員会 後援/八女市、八女市教育委員会

中西久美と仲間たち ファミリーコンサート

～ママとこどもたちへ、クラシックの贈りもの～

5/19(日) 15:00開演
ハーモニーホール

入場料(全席自由)・友の会会員割引有
大人 1,500円 こども(4歳以上) 500円
親子ペア券 1,700円

※3歳以下のひざ上無料、ただし座席を利用する場合はチケットが必要です。



司会・フルート
中西久美

元RKBアナウンサーで、現在はフルート奏者やフリーアナウンサーとして活躍中の中西久美さんと仲間たちが、生演奏を聴く機会が少ないママやパパとこどもたちに、音楽の楽しさや楽器の音色を感じていただく楽しい演奏会です。ご家族そろってご来場ください。

仲間たちの楽器
ピアノ
ヴァイオリン
ヴィオラ
チェロ

チケット発売 3月22日(金)

～今をときめく若手人気 No.1 ピアニスト～
中園理沙 ピアノリサイタル

6/30(日) 15:00開演
ハーモニーホール

入場料(全席指定)・友の会会員割引有
前売 大人2,000円、高校生以下1,000円

友の会会員先行発売 4月3日(水)
チケット発売 一般発売 4月10日(水)



おりなす八女主催事業のチケットの販売について

- ・発売日初日は、おりなす八女窓口のみの販売、翌日から電話予約受付開始となります。

平成25年度「おりなす友の会」**会員募集中**

- ・個人会員(新規) 2,000円、(継続) 1,500円
- ・家族会員 1,000円

会員特典 チケットの優先予約、割引販売など

主催/八女市、おりなす八女文化事業振興会

3月・4月イベント情報

おりなす八女HP <http://www.orinasu-yamecity.jp/>

開催	催し	ホール	開演	入場料	問い合わせ	電話番号
3/19(火)	平成24年度 八女ふれあいサロン交流会 講演『みんなの笑顔があふれる地域(まち)づくり』 講師: mottoひょうご (兵庫県) 事務局長 栗木 剛 氏	はちひめ	13:30	無料	八女市社会福祉協議会	23・0294
3/31(日)	西日本大正琴愛好会八女支部 発表会	はちひめ	10:00	無料	同愛好会八女支部(平田)	23・0206
4/6(土)	第2回 喜劇「徐福」	ハーモニー	14:00	大人 500円 小・中学生 300円 ※当日100円増	市民ミュージカル劇団 さくら座事務局(中村)	090・6772・2675
4/7(日)	春風コンサートwithポインセチア	はちひめ	14:00	1000円	実行委員(野田)	090・3075・2346
4/21(日)	八女福島文芸座 第3回公演	はちひめ	11:00	2000円	同事務局(北島)	090・8413・6128
4/21(日)	UGE 春の発表会	ハーモニー	13:30	無料	UGE代表(野田)	22・4033
4/28(日)	第3回八女ベーゼンドルファー音楽祭 八女ハーモニー室内管弦楽団演奏会	ハーモニー	15:00	指定席 4000円 指定席 3000円 高校生以下 1000円	NPO法人八女ベーゼンドルファー 音楽祭プロジェクト(シラベ)	090・ 9601・5590
4/29(祝)	第3回八女ベーゼンドルファー音楽祭 八女ハーモニー合奏団演奏会	ハーモニー	16:00	指定席 3000円 指定席 2000円 高校生以下 500円	NPO法人八女ベーゼンドルファー 音楽祭プロジェクト(シラベ)	090・ 9601・5590

くろぎさくら祭り

城 山公園一帯で「くろぎさくら祭り」を開催します。咲きほこる約2000本の桜をお楽しみください。

- ※場所=城山公園一帯
- ※内容=
 - ▷夜桜ライトアップ(猫尾城周辺)
 - 期間=3月末～4月7日(日)
 - 時間=日没～21時
 - ※期間は桜の開花状況により変わる場合があります。
 - ▷ヒューマンパフォーマンスコンテスト
 - 日時=4月7日(日)10時～
 - 場所=黒木体育館
 - ▷ソフトミニバレーボール大会
 - 日時=4月7日(日)9時～
 - 場所=黒木中学校屋内運動場および黒木体育センター
- ※会場周辺では「だご汁」、「焼き鳥」などが味わえるほか露店が立ち並びます。
- ※問い合わせ=くろぎ起源地(☎080・2694・1336)



いろいろなダンスパフォーマンスが見られるヒューマンパフォーマンスコンテスト

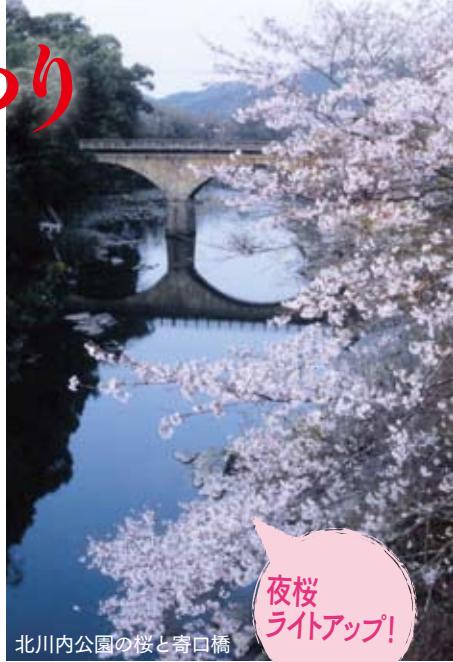


桜と石橋まつり

3月23日(日)～4月7日(日)

3 月下旬から4月上旬にかけて上陽町北川内公園の桜が見ごろになります。約600本の桜と石橋のコントラストをお楽しみください。

- ※期間=3月23日(土)～4月7日(日)
- ※場所=ほたると石橋の館
- ※内容=▽特産品販売・露店(3月30日・31日10時～)▽陽の上太鼓演奏(3月31日11時～12時)▽和太鼓童衆演奏(3月31日13時～15時)▽上陽北浜学園琴演奏(3月31日14時～)▽全国の桜写真



北川内公園の桜と石橋

夜桜ライトアップ!

昨年の九州北部豪雨により昨年の会場だった「ホテルと石橋の里公園」は被災し立ち入りを禁止しています。駐車場は上陽公民館をご利用ください。ご理解とご協力をよろしくお願いします。



- ※詳細はお問い合わせください。
- ※夜桜ライトアップ期間=3月23日(土)～4月7日(日)
- ※問い合わせ=ほたると石橋の館(☎54・2150)
- 真展(3月9日～4月14日)※毎週水曜休館)▽八女バンブー倶楽部竹灯籠展示・即売会(3月30日～4月7日水曜休館)※一部有料▽あなたの見つけたステキな上陽町写真コンテスト(応募締切4月11日(木)・投票日4月13日(土)・表彰4月14日(日))

花

の女王と呼ばれる淡いピンクの気品高い「筑紫しゃくなげ」をはじめ、色とりどりの世界のしゃくなげ150種類2万本を展示、販売。優雅な花をご覧ください。



鮮やかに咲いたしゃくなげ

- ※期間=3月23日(土)～4月7日(日)
- ※会場=矢部村飯干広場(日向神ダム湖畔)
- ※会場周辺の日向神ダム湖畔には千本桜が咲き誇り、桜としゃくなげのぜいたくな花の競演が楽しめます。
- ひ・しゃくなげ大会 ひしゃくを投げて、しゃくなげの苗をゲット!
- ふるさとの味コーナー 「だご汁」「よもぎ饅頭」「わさび漬」「しし鍋」など
- ※問い合わせ=▼事務局(JA矢部支店内☎47・3131)▽矢部支所建設経済課(☎47・3111)

年度末・年度始めの日曜日に、市民課市民係の窓口業務を行います



市民課市民係 (☎23・1115)

年度末や年度始めは、転入・転出などの住民異動が多くなります。利便性の向上と平日の窓口混雑緩和のため、3月末と4月始めの日曜日に、本庁のみ窓口業務を行います。

- 開設日時=3月31日(日)・4月7日(日) 8時30分～12時
- 業務を行う窓口=本庁市民課市民係(☎23・1115)
- 行う業務=▽転入、転出、転居などの住民異動受付
- ※ただし、市民係以外の手続きはできませんので平日に手続きをお願いします。
- ▽住民票の写し、戸籍謄抄本、印鑑登録証明書などの発行、印鑑登録の受付
- ※水曜日は、市民課窓口等の業務を19時まで延長して行っています。
- ※住民票の写しは、電話予約で時間外や休日には交付することができません。
- ★詳しいことは、市民課市民係にお尋ねください。