

広報

YAME

やめ

【今月の主な内容】

- コミュニティFM FM八女6月1日放送開始! 2~4
- NHKのど自慢出場者・観覧者募集 5
- さだまさしさん 山本健吉を偲び「防人の詩」を捧げる 6~7
- ごみ出しルールを守ろう「6月5日は環境の日」 8~11

梅の収穫始まりました

県内一の生産量を誇る立花町谷川の梅園で5月17日(木)小梅の初収穫が行われました。この日に摘んだ梅は、赤く色づく『光陽』という品種で、6月初旬まで収穫されます。今年は早春に寒い気候が続いたので昨年より8日遅れた初収穫となりましたが、品質は良好。大梅の収穫は5月下旬から始まり、7月上旬まで続きます。

茶のくに 八女・奥八女

CHANOKUNI YAME OKUYAME

2012(平成24年)

No.997

6



黒木総合支所内にあるFM八女のASTUDIO内のような様子



◀全戸配布される緊急告知防災ラジオ

八女市コミュニティ FM放送局

FM YAME 80.1 MHz

6月1日(金)15時15分から放送(試験運用)を開始します!

市内全域へ防災・行政情報および生活情報の伝達を行い、安全で安心なまちづくりの実現と市民の福祉増進に役立てるとともに地域の振興、地域産業の活性化を推進することを目的として、コミュニティFM整備事業を進めています。今回、FM放送局設備が完成し、正式な放送免許の交付を受けましたので放送を開始します。しかし、緊急告知防災ラジオの全戸配付と関連する割込放送設備の整備が完了していないことから試験運用となります。



新しい
情報伝達システム

防災ラジオの無償全戸配付は、全国でもまれな取り組みです。この防災ラジオには、自動起動の機能が付いており、FM八女との連携により、非常時の連絡や大事なお知らせを全家庭に瞬時に伝えることができる、新八女市の情報伝達システムとなります。

防災ラジオは各家庭に、順次配付していきます。メーカーの生産能力にも限界があるので、全戸配付が完了するのは11月〜12月になる見込みです。皆さんには、ご不便をおかけし

ますがご理解をお願いします。

防災ラジオで聞くことのできる放送局は次のとおりです
(FM八女・FM福岡・FM佐賀・NHK第一・KBCラジオ・RKBラジオ)。

●防災ラジオの問い合わせ

▽地域支援課地域づくり支援係 (☎23・1224)

▽黒木総合支所総務課総務管理係 (☎42・1111)

▽立花支所総務課まちづくり推進係 (☎23・5143)

▽上陽支所総務課総務管理係 (☎54・2211)

▽星野支所総務課総務管理係 (☎52・3112)

▽矢部支所総務課総務管理係 (☎47・3111)

防災ラジオの状態	起動信号を受けた時の動作
スイッチを切っていた時	①自動でスイッチが入ります。 ②情報を伝えます。 ③自動でスイッチが切れます。
FM八女以外の放送局を聞いていた時	①自動でFM八女の放送に切り替わります。 ②情報を伝えます。 ③自動で元聞いていた放送局に戻ります。

※音量は緊急度に応じ、中音量や最大音量に自動的に変わります。
※ラジオに付いている、ライトや警報ランプも点滅します。
※地域別(旧市町村別)に起動させることもできます(別の地域に転居される場合はラジオの交換が必要です)。

コミュニティ FM放送とは?

まちづくりの推進を目的とし、地域に密着した情報や地域の特色を生かした番組を提供できるように平成4年に制度化されたFM放送です。平成24年3月現在、全国で253局、福岡県内では北九州市(2局)、久留米市、築上町が開局しており、八女市で5局目の放送局となります。

◆一般に市販されているラジオ(FM付き)や車のラジオ(FM付き)で聞くことができます。周波数は、FM80.1MHzです。



FM八女の正式名称は「一般財団法人FM八女」です。自治体が放送局を直接運営することは禁じられているため、平成23年7月20日に八女市が設立した組織です。

一般財団法人 FM八女

●理事長 下川 博
(八女商工会議所 会頭)

〒834-1292
八女市黒木町今1314番地1
(黒木総合支所内)

☎0943・249・801

FAX0943・249・802

URL <http://www.fmyame.jp>

✉info@fmyame.jp

●周波数 FM80.1MHz

●送信出力

・立花送信所 20W (垂直偏波)

・星野送信所 20W (水平偏波)

・矢部送信所 20W (水平偏波)

●呼出符号および呼出名称

JOZZ0BY-FM エフエムやめ

●スタジオ

・Aスタジオ(放送) 事務所に併設

・Bスタジオ(録音) 事務所に併設

・サテライトスタジオ おりなす八女内

●ロゴマーク

慶應義塾大学飯盛研究室との連携事業「八女市元気プロジェクト」参加者の意見を参考に決定。周波数の80.1MHzを人の輪をイメージした○を多用し表現しています。中央の大きな○は八女スコープと名付けられ、風景や人の画像を入れることができる多機能性があります。シンプルな図形の組み合わせですので簡単に作成できます。

番組表



時	月 MON	火 TUE	水 WED	木 THU	金 FRI	土 SAT	日 SUN
6	6:30 朝のお知らせ ※自動起動信号付き						
7							
8	8:00 朝のお知らせ【再放送】 ※ドライバー向け、自動起動信号無し						
9							
10	10:00 FM八女観光情報						
11							
12	12:00						
12	12:15 お昼のお知らせ ※自動起動信号付き						
13	「がまだすワイド801」 FM八女制作番組 (生放送)						
14							
15	  <p>市民参加型の番組です。 たくさんの市民の皆さんの参加をお待ちしています! みんなで八女を盛りあげましょう!</p>						
16							
17							
18							
19							
20	20:00 夜のお知らせ ※自動起動信号付き						
20	※市民投稿番組枠として利用予定						
21							
5							

市からのお知らせは、一日4回決まった時間に放送します。聞き逃しが無いように3日~5日程度同じ内容を繰り返し放送します。

試験運用中は、緊急放送や早朝、夜間、休日等の急な放送依頼には対応できません。

ミュージックバード放送や外注製作番組を放送します

※今後、番組制作能力の向上を図りながら自主制作番組を充実させていきます。
※イベント時は、通常放送を休止し特別番組を行う場合があります。



八女市全域をカバー

市内全域で放送が聞けるように3か所の送信所（立花送信所・星野送信所・矢部送信所）から電波を発信しています。

地形やビル陰、電波の重なり具合、家の構造（鉄骨造や鉄筋コンクリート造は電波が通りにくい）、などの悪条件により良好に受信できない場合があります。

※今後、防災ラジオを配付しながら受信状況を把握し、必要な対策を行っていきます。



FM八女ではCMを流せます

FM八女は、防災・行政情報や市民への生活情報等を提供するための放送局ですが、通常の放送局と同様にコマーシャル（CM）を流すことができます。コマーシャル料は低料金にしていますので、お店や事業所などの宣伝費用を抑え、かつ効率的に行うことができますので、ぜひご利用ください。

下の料金表のほか、時報スポットなどのプランもありますので、FM八女（0249・801）まで問い合わせください。

▽FM八女のコマーシャル（CM）料金表（抜粋）

区分	時間	電波料(回あたり)	CM制作料	備考
おまかせスポットCM ※市内企業のみ	20秒	1,000円	無料	※PR原稿案をご提供ください ※局内アナウンサーが朗読 ※BGM付（フリー音源利用）
	30秒	2,000円		
	60秒	3,000円		
スポットCM	20秒	1,000円	1タイプ 10,000円～	※ナレーターの数やBGM等により料金が異なります
	30秒	2,000円		
	60秒	3,000円		

※料金の計算は、（電波料 × 放送回数）+ CM制作料となります。
※FM放送は公共の電波ですので、内容によっては放送をお断りする場合がありますのでご了承ください。

おすすめ!

追加募集 「FM八女」で働くスタッフを募集します

FM八女にはラジオ放送局の運営ノウハウが無いため、最初の数年間は久留米市のドリームスエフエム放送株式会社の協力を得ながら放送を行います。今回募集するスタッフも、まずドリームスエフエム放送株式会社の社員として採用されて、放送に関する知識や技術を習得していただきます。その後FM八女に移籍していただくことになります。

- 仕事内容 ①ラジオ放送番組企画・取材 ②ラジオ放送番組制作 ③ラジオ放送機器操作 ④ラジオ放送ディレクター業務 ⑤ラジオ放送ディレクター業務 ⑥経理事務・庶務事務
- 勤務先 一般財団法人FM八女、およびドリームスエフエム放送株式会社
- 募集人員 2人
- 募集条件 ①高卒以上の人 ②普通自動車免許が必要（AT車限定も可） ③パソコン操作ができる人（ワード、エクセル） ④八女市内にお住まいの人、または採用後に八女市内に住むことができる人
- 受付締切 6月29日(金)まで
- 面接試験 7月15日(日)
- 試験会場 黒木総合支所第4
- 試験時間は後日連絡します。
- 応募方法 ハローワーク八女で応募手続きをされた後、ドリームスエフエム放送株式会社へ、履歴書、職務経歴書、志望動機（800字以内）を郵送でお送りください。
- 採用決定 7月中旬下旬に通知
- 就労開始 9月3日(月)から
- 会議室（控室は第3会議室） ※応募者多数の場合は、書類審査通過者のみ面接を行います。
- 採用決定 7月中旬下旬に通知
- 就労開始 9月3日(月)から
- 応募方法 ハローワーク八女で応募手続きをされた後、ドリームスエフエム放送株式会社へ、履歴書、職務経歴書、志望動機（800字以内）を郵送でお送りください。
- ハローワーク八女
- 八女市馬場514-3
- 電話 0943-2336188
- 八女市総合体育館隣
- ドリームスエフエム放送株式会社
- 電話 0942-300765
- 問い合わせ ドリームスエフエム放送株式会社
- 電話 0942-300765
- 電話 0942-300765

音楽CDの寄付をお願いします。



FM八女では、リスナーのリクエストにお応えするための音楽CDが不足しています。ご家庭で眠っている音楽CDがありましたら、ご寄付をお願いします。

- ♪ 寄付いただくCDのお願い
- ▽ 曲名と演奏者が分かるCDに限ります。
- ▽ JASRAC（日本音楽著作権協会）のマークが付いたCDに限ります。
- ▽ 複製CD、海賊版CDはご遠慮ください。
- ▽ ご寄付いただいたCDはお返しできません。

- ♪ 寄付の方法
- 住所・氏名を明記されて、次のいずれか方法でお願いします。
- ▽ FM八女事務所（黒木総合支所内）に直接届ける。
- ▽ 八女市役所本庁か各支所に届ける。
- ▽ 郵送や宅配便を利用する。
- ※誠に勝手なお願いですが、送料のご負担をお願いします。
- 送付先
- 〒834-1292 八女市黒木町今1314番地1（黒木総合支所内）一般財団法人FM八女 あて



出場者・観覧者 大募集!

出場・観覧
とも参加
無料

開催日時 **8月19日(日)** 開場 11時～ / 開演 11時45分～
【放送予定※生放送】12時15分～13時 (総合・ラジオ第1・国際)

予選会 **8月18日(土)** 12時40分～18時 (終了予定)

会場 **おりなす八女** ハーモニーホール
〒834-0031 八女市本町602-1 (☎0943・22・5332)

《ゲスト》



坂本 冬美



北山 たけし

《司会》 徳田 章アナウンサー

▼**出場申し込み** ※郵便往復はがき (1枚で1人《組》のみ) にてご応募ください

(往信用表面)	(返信用裏面)
<p>往信</p> <p>〒810-8577 (住所不要) NHK福岡放送局 「NHKのど自慢・ 出場」係</p>	<p>この面には 何も記入しな いでください</p>

(返信用表面)	(往信用裏面)
<p>返信</p> <p>①郵便番号 ②住所 ③名前</p>	<p>①郵便番号 ②住所 ③名前(よみがな) ④年齢⑤性別⑥電話番号 ⑦職業(具体的に・高校生は部活動を記入) ⑧曲名(1曲)および歌手名 ⑨選曲理由(簡単に)</p>

※出場申し込み締切 7月9日(月)必着

- 出場資格は15歳以上の原則アマチュアの方(中学生を除く)
- 応募は1人(1組)1通に限ります。
- グループで出場の場合は出場者全員の名前・年齢を明記のうえ、代表者がお申し込みください。
- 応募後の曲目、出場メンバーの変更はできません。
- 応募多数の場合は250組を選出のうえ、ご案内を8月3日(金)頃に発送します。

▼**観覧申し込み** ※郵便往復はがき (1枚で2人分) にてご応募ください

(往信用表面)	(返信用裏面)
<p>往信</p> <p>〒810-8577 (住所不要) NHK福岡放送局 「NHKのど自慢・ 観覧」係</p>	<p>この面には 何も記入しな いでください</p>

(返信用表面)	(往信用裏面)
<p>返信</p> <p>①郵便番号 ②住所 ③名前</p>	<p>①郵便番号 ②住所 ③名前 ⑥電話番号</p>

※観覧申し込み締切 7月17日(火)必着

- 応募多数の場合は抽選の上、1枚で2人様まで入場できる整理券を8月3日(金)頃に発送します。
- 1歳以上のお子様から入場整理券が必要です。
- インターネットオークション等での転売を目的としたお申込みは固くお断りいたします。なお、売買を目的としたお申込みであると判明した場合には、抽選対象外とさせていただきます。

※ご応募の際にいただいた個人情報は、選出・抽選の結果のご連絡のほか、NHKでは受信料のお願いに使用させていただくことがあります。

【問い合わせ】 NHK福岡放送局・事業 ☎092・724・2266 (土日祝日除く午前10時～午後6時)

さだまさしさん

山本健吉を偲び

「防人の詩」を捧げる



文芸評論家山本健吉さんの25回忌法要が5月7日(月)無量寿院(西古松町)で営まれ、生前親交のあった歌手のさだまさしさんが急きよ東京から駆け付け、山本さんが大好きだったという「防人の詩」を捧げました。法要に参列した約100人は、さださんの語る山本さんの思い出や歌に聞き入り、故人を偲びました。山本健吉さんは、黒木町出身の文芸評論家・石橋忍月の三男として長崎市に生まれました。同じ長崎市出身のさださんとは家族同然の付き合いをし、さださんの楽曲を高く評価しました。

●信じなさい、
僕が残すからね

山本先生とは同じ長崎市出身ということもあって、我が子のようにつながっていました。僕が『関

白宣言』の歌を発表した頃はいろんな人から「軟弱だ」とか「暗い」など悪口を言われました。「防人の詩」を書いた時には、右翼的だとかぞつたかれました。そんなときに山本先生は、新潮に「さだまさしをたたえる」という一文を書いてくれました。あの山本健吉先生が褒めてくれた、このことが、どれだけ僕の背骨を支えてくれたことか。

山本先生には、思い出がたくさんあります。「君はここにいななくなってしまうた人のことを歌うのが上手だね。死んでしまった人が、よみがえったように目の前に浮かんでくる。挽歌といって死んだ人を讃える歌は、日本の詩歌の伝統なんだ。人に暗いだとか言われてもめげることなく、大切な人を失ったらその人の歌を書き続けていきなさい」と言われました。「防人の詩はね、必ず歴史に残るからね。信じなさい、僕が残すからね」と言われました。こんなに、同郷というだけでかわいがってもらいました。暗いとか重いか、からかわれることがあるけれど、山本先生のその言葉から迷わなくなりました。ちゃんと命を歌っていかねければと思いました。

山本先生と長崎市内を散策しながら「先

さだまさし
さんが語る
山本健吉の
思い出



生にとって故郷とは何ですか。長崎とは先生にとってどんな街ですか、と尋ねたら、しばし考え

空を見上げ「母の街」とおっしゃいました。「僕にとって長崎は母の街なんだ。そして故郷というのは、僕がその街を記憶しているというだけではなく、街も僕を覚えてくれている、そう思える場所が故郷じゃないか」と言われました。

山本先生はなぜかさだまさしの歌が大好きで、酒を飲んだときによく『防人の詩』を歌ってくださいました。それはご詠歌のようにしか聞こえませんでしたけど(笑)。

●先生の居場所があることに、
ほっとしています

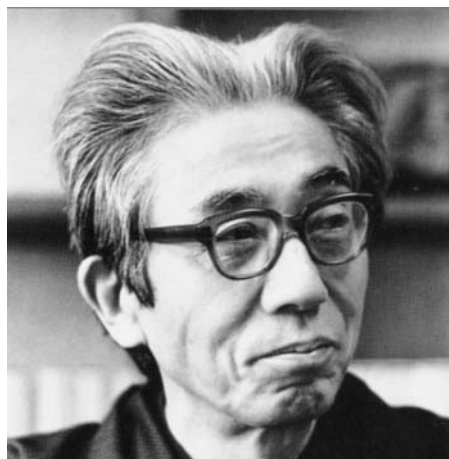
25年目の法要にお招きいただいたので、ありがたくお参りさせていただきました。墓前で遅くなつてすみませんと詫言いました。山本先生は、文学に貢献した、俳句にはものすごい力を注がれた、偉大な文学者です。あれだけの人が置き去りにされていたらどうしようとの恐怖心がありました。けれど、八女の無量寿院という立派なお寺で、地元の人たちが守ってくれている。ちゃんと先生の居場所があることに、ほっとしています。八女の皆様に大変感謝しています。

今も息づく「夢中落花文庫」

むちゅうらつかぶんこ



堺屋内にある「山本健吉夢中落花文庫」



山本 健吉 (1907 ~ 1988)

文芸評論家。文芸評論家石橋忍月（黒木町出身）の三男として長崎市に生まれる。本名は石橋貞吉。慶應義塾大学文科予科に入学。在学中、教授であった折口信夫（釈道空）に感化を受ける。卒業後、改造社に入社。雑誌「俳句研究」に携わり、俳句批評に精進する契機となる。昭和14年中村光夫らと「批評」を創刊。同詩に連載したエッセーを集め、昭和18年初めての評論集『私小説作家論』を刊行。

戦後、京都日日新聞文化部長や角川書店編集長などをしながら文筆を志す。昭和30年『芭蕉』で新潮社文学賞受賞。翌31年『古典と現代文学』で読売文学賞を受賞するなど、批評家としての地位を確立。その後も古典文学に関するすぐれた評論を発表し、昭和47年日本文芸家協会理事長に就任。昭和58年文化勲章を受章。

国文学の豊かな素養をもつ数少ない評論家として、古典から現代まで鋭い評論活動を展開した。俳句の研究でも知られる。代表作として『柿本人麻呂』（読売文学賞受賞）や『詩の自覚の歴史』（日本文学大賞受賞）『いのちとかたち』（野間文芸賞受賞）などがある。昭和63年5月7日、81歳で死去。墓は浄土宗若泰山光明寺無量寿院（八女市本町）にある。



展示されている山本氏の愛用品

7年5月7日（健吉の命日に）堺屋（八女市本町）

ご先祖以来の八女市への縁を大事にされる山本健吉さんの遺族のご好意により、平成3年から現在に至るまで、一般資料4694点、書籍1150冊、写真資料6464点の総数1万2308点が八女市に寄贈されました。八女市では、平成

184)内に「山本健吉 夢中落花文庫」を開館しました。「夢中落花」とは、平安時代末期の歌人である西行の和歌集「山家集」の中の「春風の花をちらす」と見る夢は覚めても胸のさわぐなりけり」の詞書きにある語で、山本さんが生前好んで書かれた言葉でした。館内は1階に山本健吉の遺愛の品やノート類、2階には父・石橋忍月に関する資料や妻で俳人の石橋秀野に関する資料などを展示しています。文庫前に建立された夫婦歌碑も併せてご覧下さい。入場無料。



思い出の写真

寄り添う夫婦句碑



堺屋内には、山本健吉・石橋秀野夫妻の夫婦句碑があります。建立には全国から寄付金が寄せられ、さだまさしさんは健吉に贈る歌「夢したれ」を作詞・作曲しました。句はともに二人の辞世の句です。

「こぶし咲く昨日の今日となりしかな」健吉
「蝉時雨 兎は擔送車に追ひつけず」秀野

石橋家のお墓を守る 黒木町文化連盟

石橋忍月・山本健吉・石橋秀野が眠る『石橋家累代之墓』の清掃を、黒木町文化連盟は山本健吉の命日である5月7日に毎年行っています。

石橋忍月と三男の山本健吉とともに文芸評論家。黒木町湯辺田にあった忍月の生家は、学びの館（黒木町今）の敷地内に移築され、「石橋忍月文学資料館」として整備されています。同文化連盟では、「八女市に縁のある石橋忍月と山本健吉の有名な二人の文学者を広く市民に伝えていきたい」と心を込めて清掃を続けています。



しルールを守ろう

燃えるごみの出し方

その1 決められた日時に出す

収集日の朝8時30分までに出してください。

その2 決められた場所に出す

各行政区で決められたごみステーション（集積所）へ出してください。

その3 分別して出す

分別方法は、各家庭に配付しています「ごみ出しカレンダー」をご覧ください。

ごみステーション(集積所)は、みんなで使用する場所です

次のことに十分注意して、みんなが気持ちよく、ごみが出せるように心がけましょう。

④生ごみは、十分に水切りをして出す

③缶やびんなど、燃えないごみを入れない

②ごみ袋の上部を必ず結び、ごみが散らからないようにする

①必ず市の指定袋に入れる

⑤中のごみ全体が判別できるよう、内側に黒ビニール袋等は使わない

※収集の際に袋が倒れて、ごみ散乱の原因になります

⑥防鳥ネットがある場所では、ネットをきちんと掛ける

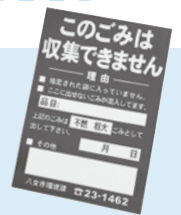
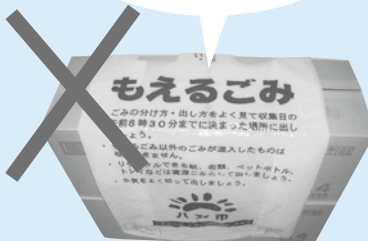


「燃えるごみ」で出せるもの

生ごみ、発泡スチロール、プラスチック製品、靴等の革製品、ビデオテープ、CDなど

袋の中に入りきれないため、このように「ごみ袋を貼り付けたもの」は回収できません

また、左写真のように指定袋に入らないものは、粗大ごみとなり、ステーション(集積所)には出せません。指定袋に入らない粗大ごみは、直接処理場へ持ち込んで処理をしてください。※旧八女市地域・旧立花町地域は、個別収集(有料)もご利用できます。直接持ち込みの方法などは、「ごみ出しカレンダー」をご覧ください。
マナーを守って、みんなが気持ちよくごみが出せるようによろしく願います。



「収集できません！」

6月5日は
「環境の日」
そして6月は
「環境月間」

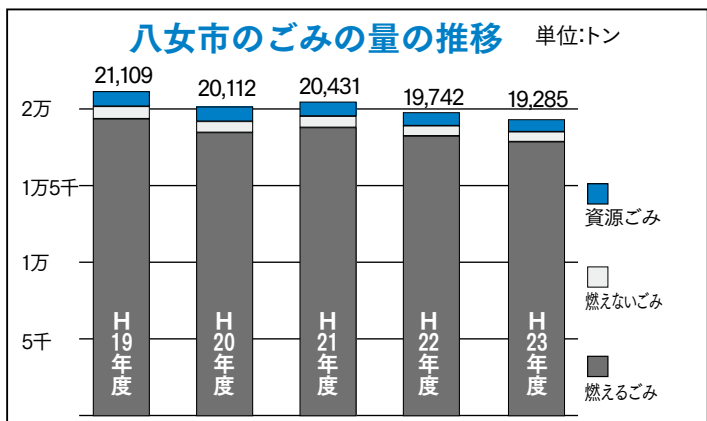


ごみ出

一人一人ができることから
始めよう ～ごみの減量化～

平成23年度
ごみ排出量 **約1万9300トン**

平成23年度のごみの排出量は、皆さまのご協力により、19,285トンで前年比2.3%減となり、その内、燃えるごみは約374トン（約2.1%）減らすことができました。さらなるごみ減量のためには、リサイクルへの取り組みが欠かせません。今後も、各家庭で、できることからの取り組みをお願いします。



家庭ごみの減量に
取り組みよう

各家庭で身近なところから、ごみの減量や資源のリサイクルに取り組みましょう。

① 生ごみをできるだけ出さない

「食材は必要なものだけ買うようにする」「食べ残しをしないようにする」など、生ごみを出さないような工夫をしましょう。

② 生ごみは十分に水切りを

生ごみの約8割は水分と言われています。生ごみを捨てる前に『ぎゅつ』とひと絞りするだけで、気になる臭いを抑えるだけでなく、容量を小さくし、ごみの減量にも大きな効果があります。

③ 生ごみの堆肥化

生ごみを堆肥化する処理器を使って、資源の有効活用をしましょう。市および環境衛生協議会では、生ごみを堆肥化するための処理器購入に補助制度を設けています。詳しくは、下の表を参照してください。

④ 分別の徹底を

燃えるごみ、燃えないごみの中には、分別すれば資源となるものがまだまだ多く含まれています。分別して資源ごみに出すと、さらにごみを減らすことができます。

**生ごみ処理器(機)購入に
補助金・奨励金を交付**

市および環境衛生協議会では、ごみ減量のために、生ごみ処理器(機)の購入費の一部を助成しています。

▼申請時に必要なもの

①②③の場合

価格から補助金額を差し引いた代金と印鑑(環境衛生協議会から補助)

④の場合

購入した電気式生ごみ処理機の領収書、保証書(販売店の記載が必要)、印鑑 ※奨励金は口座振込です。金融機関(本・支店)名、口座番号、名義人をお知らせください。

▼補助金・奨励金の申請
については左記へおたずねください

▼社会環境課

(☎23・1462)

▼黒木総合支所市民生活福祉課 (☎42・1113)

▼立花支所市民生活福祉課 (☎23・4933)

▼上陽支所市民生活福祉課 (☎54・2218)

▼矢部支所市民生活福祉課 (☎47・3111)
▼星野支所市民生活福祉課 (☎52・3113)

種類	内容	価格	補助金額
① 生ごみ処理器	畑据付型(100ℓ)	6,870円	2,000円
② 微生物利用	バケツ型(10ℓ)	1,900円	1,000円
③ 酵素利用	バケツ型(10ℓ) ※材料を含む	10,290円	1,000円
④ 電気式生ごみ処理機	屋外、屋内設置型	メーカー価格	15,000円 (奨励金)



小川の清流を取り戻す 浄化槽に補助金を交付

小魚が住める清らかな小川を少しずつでも増やすためには、水質汚濁の7割といわれる生活排水を浄化していくことが重要です。

浄化槽は、し尿と共に生活雑排水（台所排水および洗濯排水）を生態系に負担をかけない程度まで浄化するすぐれた設備です。この浄化槽の普及を促進するため設置者（下水道認可区域外の一般住宅に限る）に対し補助金を交付しています。平成23年度実績で、197基に対し交付しました。

すぐれた設備ではありませんが、管理を怠るとその効果はなくなってしまう可能性があります。管理については、次の二つのことが重要です。

- ① **保守点検** 浄化槽保守専門業者と委託契約して定期的に点検する。
- ② **清掃**（年1回以上）市の

許可を受けた業者に依頼する。

浄化槽の点検と清掃は法律でも義務づけられていますし、罰則もあります。清らかな流れのふるさとを守るために、皆さまのご理解とご協力をお願いします。

補助金の額について

下の表のとおり補助金を出しています。（専用住宅、店舗・事務所・併用住宅については、申請者本人家族の住居部分が2分の1以上の建造物）

5人槽	7人槽	10人槽
332,000円	414,000円	548,000円

設置される浄化槽は、お住まいの住宅の規模により定めがあります。詳しくは、福岡県南筑後保健福祉環境事務所環境課（☎22・6964）へおたずねください。

平成23年度 八女市の河川の水質の状況

河川の汚濁の主な原因は、家庭から浄化されずに流される台所、洗濯、風呂水等の生活排水です。これらの排水に気をつけていただくとともに、下水道への加入と浄化槽の設置へのご協力をお願いします。また、単独処理浄化槽を設置されている家庭も、合併処理浄化槽への切り替えをお願いします。

(単位:mg/l)

地区名	八女地区											
	山の井川					花宗川			中の井川			
河川名	山内	黒土	豊福	大島	室岡	下津江	高塚	大の井手(上稲富)	前古賀	北馬場	納楚	下稲富
測定地点	山内	黒土	豊福	大島	室岡	下津江	高塚	大の井手(上稲富)	前古賀	北馬場	納楚	下稲富
5～9月	0.7	2.1	7.4	1.9	1.8	0.8	1.2	1.2	1.0	5.4	1.1	7.8
10～4月	1.3	4.2	10.0	2.8	2.9	1.2	2.8	2.3	2.1	18.0	2.4	9.9

※旧八女市地区の表の数値は、BOD（水の汚れの程度を示す単位で数値が大きいほど汚れた水）を示します。環境基準は、通水期（5月～9月）は3mg/l以下、停水期（10月～4月）は5mg/l以下が、目標です。表の数値は、年間検査集計の75%値です。

地区名	黒木地区					立花地区								
	剣持川	笠原川	田代川	矢部川	中原川	白木川		大倉谷川	辺春川			柳川用水		遠久谷川
河川名	古賀橋付近	中学橋付近	唐干田橋付近	釜屋宮付近	花宗溜池	山下橋	合ノ原橋	川原田橋	城ノ下橋	紅葉橋	山中橋	中島橋	社日橋	眼鏡橋
測定地点	古賀橋付近	中学橋付近	唐干田橋付近	釜屋宮付近	花宗溜池	山下橋	合ノ原橋	川原田橋	城ノ下橋	紅葉橋	山中橋	中島橋	社日橋	眼鏡橋
8月	0.6	0.5未満	0.8	1.3	2.0	1.2	0.8	1.7	1.0	1.2	0.7	0.8	1.0	0.8
2月	0.7	0.8	0.6	1.3	1.3	1.0	0.6	0.9	2.2	4.4	0.5未満	0.9	0.9	0.5未満

地区名	立花地区	上陽地区					矢部地区					星野地区	
	鳴竹川	広川	下横山川		横山川	星野川		柏木川	矢部川	樅鶴川	御側川	星野川	
河川名	柚ノ木付近	耳納大橋付近	市道下横山線沿い	市道黒岩線沿い	藤木区消防道路付近	北川内公園付近	半沢区堰	西園付近	所野広場付近	神ノ窟付近	稗田付近	十籠交差点付近	年の神橋付近
測定地点	柚ノ木付近	耳納大橋付近	市道下横山線沿い	市道黒岩線沿い	藤木区消防道路付近	北川内公園付近	半沢区堰	西園付近	所野広場付近	神ノ窟付近	稗田付近	十籠交差点付近	年の神橋付近
8月	0.9	0.5	0.5未満	0.6	0.7	0.5	0.8	0.5	0.6	0.7	0.7	1.6	1.5
2月	0.5未満	—	—	—	—	—	—	0.8	0.7	1.0	0.5	0.5	0.5

※黒木地区、立花地区、上陽地区、矢部地区および星野地区の表の数値は、BODの実測値です。これらの地区の河川の環境基準値は、2mg/l以下です。

緑のカーテンに チャレンジしませんか？



市 役所本庁南側一階に、今年も緑のカーテン（5年目）を設置し、地球環境に優しい環境保全型家庭菜園のモデルとして取り組みます。

「つる性植物」を利用した「緑のカーテン」は、熱エネルギーの遮断効果、葉の気孔からの水分蒸散により、日差しや騒音を和らげることや、室温の上昇も抑える効果などがあるといわれています。

また、エアコンの省エネ効果と、地球温暖化の主な原因であるCO₂削減にささやかながら貢献できます。たかが植物と思われがちですが、真夏にじりじりと照りつける肌を刺すような太陽の日差しも、ちよつとした木陰が心地よく感じられるように、植物ならではの効果があることが、過去4年間の実績数値から証明されています。

このカーテンの設置により、室内のエアコン設定温度を、数度上げることも可能となります。「ニガウリ」等のつる性植物を植えて、強い日差しを遮断し、涼しい風情をつくりだす「緑のカーテン」にチャレンジしてみませんか。

ごみゼロ九州キャンペーンを アピールする標語・シンボル マークを募集します

九州7県では、ごみの減量化を推進するため、ごみゼロ九州キャンペーンを実施します。このキャンペーンを九州全域にアピールするため、標語とシンボルマークを募集しています。ごみの減量化に楽しく挑戦したくなるような作品やユーモアあふれる個性的な作品など、たくさんの方の応募をお待ちしています。最優秀賞には標語・2万円、シンボルマーク・5万円の賞金が贈られます。ふるってご応募ください。詳しくは、福岡県ホームページ（<http://www.pref.fukuoka.lg.jp>）の「ごみゼロ九州 標語・シンボルマーク」と検索ください。

●応募資格

九州7県（福岡県・佐賀県・長崎県・熊本県・大分県・宮崎県・鹿児島県）にお住まいの人

●応募方法

応募者の①氏名、②住所、③電話番号、④学生の方は学校名と学年、⑤シンボルマークに応募される人は簡単な作品の説明を記入のうえ、郵送、ファクスまたはEメールで応募してください。標語は一人3作品まで、シンボルマークは一人1作品まで応募できます。

●応募締切 6月29日（金） ※当日必着

●応募・問い合わせ

福岡県循環型社会推進課「標語・シンボルマーク」係
〒812-8577 福岡市博多区東公園7-7

☎092・643・3371 FAX092・643・3377

📧recycle@pref.fukuoka.lg.jp

※Eメールの場合は、表題に「ごみゼロ九州キャンペーン標語・シンボルマーク応募」と記載してください。

野焼きは 禁止されています

廃棄物の焼却は原則禁止されています！

ドラム缶やレンガ等の決められた構造基準にみたない設備等で行う、いわゆる「野焼き」は、「廃棄物の処理及び清掃に関する法律」で禁止され、違反者に対しては、罰則も設けられています。「焼却禁止の例外」の場合でも生活環境への配慮が必要です。悪臭や洗濯物が干せない煙害の発生など、近隣の人から苦情が出る場合は、中止をお願いすることがあります。

また、これらの方法では、焼却温度が200℃～300℃にしかならないためダイオキシン等の有害物質の発生原因となることもあります。

まず、廃棄物の発生抑制・減量化・資源化・再生利用ができないかを検討してみてください。ごみは、適正に処理しましょう。

ごみに資源がまじっていませんか？

古紙・古布類は再生できます。資源ごみとして分別収集にご協力ください。

▼水道指定事業者（平成24年5月1日現在 ※指定順）

指定工事事業者名	所在地	電話番号
丸谷商事	西京町	23・4118
千代田工業(株)	北平塚	22・4307
(株)中村	龍ヶ原	23・3158
牛島電機工業(株)	大正町	24・2171
(有)井手プロパン商会	大島	23・3065
八女食糧販売(株)	納楚	23・2166
(有)岩本住設	上吉田	22・4718
(有)スミ設備工業	川犬	22・5465
EM田中	鵜池	22・4319
永松設備	納楚	22・7753
(有)タナカエンジニア	龍ヶ原	24・3147
吉田ボーリング工業	西矢原町	24・4743
(有)橋村住設	田本	42・0096
(有)角屋	北川内	54・3318
電'sタカヤマ	谷川	37・0062
清香設備工業(株)	蒲原	22・7888
川口ガス住設	忠見北	23・7667
野田ホームガス設備	大籠	22・3015
大石設備	室岡	23・0848
(有)今村住設	下辺春	37・0316
(有)立花電工	北山	23・1533
マルタ電器	谷川	37・0256
(株)九電工八女営業所	蒲原	23・2456
牛島燃料店	上津江	22・2869
田中設備	白木	35・0845
三宅設備	下津江	23・2368
(有)牛嶋住興	山崎	22・6611
馬場燃料店	南馬場	22・4060
原管工	谷川	37・0692
(有)八女衛生社	上吉田	23・5435
(有)住環境総合開発	桑原	42・1185
橋爪食糧販売店	上吉田	22・2767
ひら川設備	中宮野町	24・3115
ケア設備梅野	本分	42・3450
(株)ライフ・21	立野	24・2510
(有)村口電工	久木原	54・2278
(株)高田電気	北川内	54・2049
ミスミデンキ	北川内	54・2143
(有)井上商店住設部	北川内	54・2165
(有)ヤマト	北川内	54・2125
西木テレビサービス	久木原	54・3208
仁田原商店	大淵	45・0035
(有)クリハラ管工事	北山	22・5971
河原設備	兼松	37・0553
モリアキ建設(有)	本分	42・3827
不動設備工業(株)	立野	25・2580
大坪(博通)建設	蒲原	22・5612
西村住設	本	24・1067
(株)桐明組	柳島	24・3355
平島設備	田形	37・1025
持丸建設工業(株)	北山	23・4538
水環境企画・一究	吉田	22・5109
徳住工業	今福	24・5262
ともけい設備	大島	22・3564
創水	稲富	23・0183
(有)弥栄工業	北山	23・1198
三和住宅設備	本分	42・4051
(有)柴尾電気商会	桑原	42・1183
馬渡設備工業	北木屋	42・1335
(有)椿原住宅設備	黒木	42・0269
椿原住宅設備工事部	黒木	42・1237
(有)穴見商店	桑原	42・0130
和興住宅設備	北木屋	45・0879
(株)山口電気	星野村	52・3218
(株)ホクショウ	馬場	23・3323
井上設備	平田	24・0165
濱田設備	鵜池	24・4818
牛島設備工業(有)	吉田	23・7570

さあ今日も水と元気が蛇口から

6月1日から
6月7日までは
水道週間です。

上水道および簡易水道へ
ご加入ください

八女市は上水道事業「旧八女市・旧立花町・旧上陽町（一部地域を除く）」および簡易水道事業「旧黒木町・旧星野村（一部地域を除く）」により、安全で安定した水道水を供給しています。

上水道および簡易水道は、市民が健康で快適な生活をおくることのできるよう水道法で定められた水質検査を実施し、いつでも安心して飲める水を皆さまに提供しています。水道本管が整備された地区で、上水道に未加入の人は、安心して利用できる上水道および簡

易水道への加入をお願いします。今年度実施する水質検査計画については、ホームページで紹介しています。

指定事業者をご利用ください

給水装置の工事（新設・改造・修繕・撤去）は、水道法により指定事業者でなければ施工できませんのでご注意ください。指定事業者は左表をご覧ください（市内業者のみ掲載しています。詳しくはお問い合わせください）。

自宅にある水道管が破損したら、メーターボックス内にあるバルブを閉めるなどの応急処置をし

て、最寄りの指定事業者（有料）へ連絡してください。

こんな時は手続きを

引越の際には水道の開始・中止の手続きが必要になります。事前にご連絡をお願いします。また、中止時には水道料金の精算が必要です。届がない場合、水道を使用されなくても料金が発生します。必ずお手続きをお願いします。

その他ご不明な点はお問い合わせください。

◎問い合わせ 上下水道局
《料金等のごと》 ☎23・1949
《工事等のごと》 ☎23・1107

悪質な業者に注意!!

水道局職員を装ったトラブルが多発しています。上下水道局では、次のようなことは行っておりません。
①一般家庭の水質検査 ②浄水器などの販売・貸し出し・あっせん ③給水管の清掃・修理など

受水槽を設置されている人（事業所）は・・・

水道法および八女市給水条例に基づき、受水槽の清掃および水質検査を年1回以上実施することが義務付けられています。

平成 24年度「八女市地域づくり提案事業募集」(第1次募集) 地域づくり活動を支援します



横町町家交流館
6月の催し



八女津媛神社の浮立

八女市では、社会的共同生活の維持並びに地域再生および活性化の推進を目的とした企画提案を地域団体から募集し、本市の地域づくりに寄与すると判断された団体に対して、「地域づくり提案事業助成金」を交付します。地域づくりや市のまちづくりに関する企画をお持ちの団体がありましたら、提案をよろしくお願いいたします。

※募集要領などは、八女市のホームページからダウンロードできます。なお、本庁・各支所でも配布します。

- 対象団体 校区まちづくり協議会等
- 対象となる活動(事業) ①地域振興計画の策定 ②共同生活の維持および住環境の整備、景観等の保全 ③地域

- 振興活動、地域活性化活動④住みよい地域づくり活動⑤人材育成事業
- 助成金の額 ①の活動は最高30万円、②③のハード事業は最高100万円、②⑤のソフト事業は最高50万円
- 第1次募集期間 6月1日(金)～29日(金)
- 募集方法 6月29日(金)までに地域づくり企画提案書を地域支援課まで提出してください。
- 申し込み・問い合わせ
- ▽地域支援課 (023・1224)
- ▽黒木総合支所 (042・1112)
- ▽立花支所 (023・5143)
- ▽上陽支所 (054・2211)
- ▽矢部支所 (047・3111)
- ▽星野支所 (052・3112)

矢部村の八女津媛神社は大和朝廷の時代、景行天皇が八女の地に巡幸の折、水沼の県主猿大海が「この地方に女神あり。その名を八女津媛」とい、常に山中におる」と奉上了ることから八女の地名が起ったといわれ、その女神を祀った1300年の歴史があるとされる神社です。

その八女津媛神社の境内で、五穀豊穰・無病息災などを祈願して5年ごとに奉納公開されるのが「浮立」。太鼓、鉦をつけた踊り手が真法師を中心に華やかに舞います。福岡県指定の無形民俗文化財となっています。

今回、横町町家交流館では八女津媛神社の浮立を扱います。どうぞご覧ください。

- 期間 5月29日(火)～7月1日(日)
- 会場 横町町家交流館(八女市本町94番地)
- 問い合わせ 同館 (023・4311)

キリトリせん

郵便はがき

8 3 4 8 7 9 0

料金受取人払

八女支店
承認
19

差出有効期限
平成25年6月
30日まで

(切手不用)

〈受取人〉

八女市本町647番地

八女市長 行



8 3 4 8 7 9 0

7

ご住所			
(フリガナ) お名前		(掲載可・掲載不可) ※○をつけてください	
年齢	歳	(性別) 男・女	☎

回答が必要な方は住所・氏名・電話番号等の記入をお願いします。なお、個人が特定できることのないように個人情報の取り扱いに十分注意した上で、紙面およびホームページで紹介させていただく場合があります。

(八女市広報 H24.6)

人権擁護委員の委嘱について

市の人権擁護委員として次の皆さんが法務大臣から委嘱を受けました。

《再任》川口正子さん(八女市山内)

《新任》井上敏廣さん(八女市川犬)

《新任》大力幸子さん(八女市宅間田)

任期は平成27年3月31日までです。

ふるさと支援寄附のお礼(敬称略)

★4月末現在累計額=1519万1304円

寄附のお礼(敬称略)

●平成24年度小学校新入学児童へ

▽株式会社損害保険ジャパン他3社=黄色いワッペン 527枚

●黒木小学校へ

▽黒木小学校父母教師会=児童図書 54冊

●星野小学校へ

▽平成23年度第5回星野小学校卒業生一同=CDミニコンボ

●立花小学校・筑南小学校卒業生へ

▽有限会社九州療院 代表取締役社長 谷川弘=腕時計 97個

キリトリせん

市民の 声 voice

皆さんからの写真、イラスト、詩、俳句、身辺雑記、市へのご意見や質問などの投稿をお待ちしています。

FM八女で楽しみが増えました

数日前、ラジオをふとFMに久しぶりに入れてみたら、FM八女といって八女市黒木町から八女市の歌が流れていました。地域、名産、遺産が入っていて、本当によく作詞されていると思います、この歌のとりこになりました。毎日聞きながら4番まで書き留めることができました。

陽泉俳句会（上陽町）

渓水の流れに組める花 篠 柴田 啓一
親株が囲むひこばえ神木てふ 吉景 守峰
箭の猫背のままに掘り出され 大坪 清香
ひたすらに生きる野草や犬ふぐり 荒川 ミヤ子
単線の小さき踏切桜道 古賀 シツカ
風の意に赴くままの花筏 中村 境子
恋う雉の羽ばたく音や入日落つ 倉ノ下和代
伊達気取り寒の戻りのうす着かな 城後 正子
ランドセル小さき背中に揺れにけり 大坪 延子
豪快に夢と大きく書くうららら 梅野トラノ

暮らしの中に、何よりの楽しみが増えました。もう一つの曲にも挑戦してみようかな。本当にありがとうございます。
(70代・女性)

お便りありがとうございます。FM八女の試験電波で聴かれた曲は八女市応援ソング「希望のふるさと」という曲で、作詞作曲されたダニー馬場さんが歌っています。もう一曲は合併以前に八女市で制作していた「愛の棲む街」という曲です。どちらも伝統文化、自然あふれる八女をイメージしたものになっており、多くの皆様にご好評をいただいています。

FM八女は6月から開局予定のコミュニティFM放送局であり、八女市全域に放送をお届けします。今後、八女市応援ソングも積極的に活用するとともに、八女を中心とする地域密着型の魅力ある放送を発信していきます。

防災上の観点から災害情報など緊急な放送をFM八女を通じてお知らせする際に、自動的にスイッチが入るラジオを世帯に1台配布する予定です。今後ともFM八女へのご支援をよろしく願います。
(市長公室・地域支援課)

公立病院でもジェネリック医薬品を取り扱って

公立八女総合病院では、ジェネリック医薬品を取り扱っていないと聞きました。少しでも安い価格で薬が変えるように、ジェネリック医薬品を買い取るようにお願いしたいです。
(60代女性)

（八女市広報H 24.6）

あなたの声を届けてください！

皆さんが日ごろ八女市に対して思っていることを、市長に届けてください。意見・提案・苦言・提言などお寄せください。将来の八女市づくりのため問題点は改善し、建設的な内容については実現に向けて努力してまいります。

キリトリセン

ご意見ありがとうございます。この件について公立八女総合病院に問い合わせましたところ、ジェネリック医薬品は取り扱っているそうです。しかし、すべての薬においてジェネリック医薬品がある訳ではありませんので、お気軽に病院にお尋ねください。
(市民課)

あなたの声をお待ちしています

市政に対するご意見や苦情、疑問など、あなたの「声」をお待ちしています。はがきやファクス、メール、本庁および各支所に設置している市政目安箱などを利用してお寄せください。お寄せいただいたご意見の趣旨は、個人が特定できる

- キリトリセン
- ようなことのように、個人情報を取り扱いに十分注意した上で紙面およびホームページで紹介させていただく場合がありますのでご了承ください。
- また、建設的なご意見やご提案については、市長や担当課などから直接ご本人へ回答もしていますので住所・氏名・電話番号等連絡先の記入をお願いします。
- なお、次のいずれかに該当するものについては対応できない場合があります。
- ▽特定の個人を誹謗、中傷、非難するなどしているもの
 - ▽公の秩序または善良の風俗に反するもの
 - ▽明らかに営利を目的としているもの
 - ▽趣旨が不明確もしくは不明なもの
 - ▽その他、市が不適当と判断するもの

●市長室直通ファクスも無料でご利用いただけます。
0120・24・4554（フリーダイヤル）
問い合わせ＝市長公室秘書広報係（☎23・1110）

Yamejin ④2 やめじん…八女で暮らす皆さんを紹介し

童男山・犬尾城址保存会 熊谷恒樹さん(山内)

数年にわたり交流を続けてきた韓国・巨濟市と、八女市は5月に姉妹都市を締結。今後あらゆる分野での交流が期待されています。その交流のきっかけとなったのは、両市に伝わる徐福伝説でした。約5年ほど前から巨濟市の徐福研究会と交流を続けてきた「童男山・犬尾城址保存会」。当時会長だった熊谷さんは、徐福が結んだ縁が広がることを喜んでいきます。

「童男山・犬尾城址保存会」は、地域の歴史を学んだり環境を整備したりすることが目的で設立されました。その中で、川崎小学校が60年にわたって紙芝居で伝承している徐福伝説『童男山ふすべ』を手伝うようになりました。巨濟市にも徐福伝説があることを知り、プライベートで数人で巨濟市に行きま

した。その後、会で募り14〜15人で巨濟市を訪問し、向こうの保存会との交流が始まりました。巨濟市は世界一・二を誇る造船所がある活気ある市ですが、徐福留宿地の記念碑がある臥岬(ワシノミ)のはのんびりとした美しい漁村です。皆さんとても親切です。今後は子どもたちをはじめ、多くの市民が巨濟市を訪問し交流を深め、それぞれの良いところを学びあうような関係を築いていってほしいと思います。

最近話題となっている尖閣諸島ですが、明治時代、島を最初に開拓したのは八女市山内出身の古賀辰四郎さんです。このことを、どれだけ市民の皆さんはご存じでしょうか。これからは地域のことをもっと勉強し、伝えていけたらと思っています」

徐福が結んだ縁が広がる



『県立ふれあいの家南筑後』(山内)の前に建つ徐福の像の前で。「全国20か所、伝承はあっても実態がない徐福伝説は夢とロマンをかきたてます」と熊谷さん。

6月

★6月の館内整理日は29日(金)★

《本館の休館日》※月曜、館内整理日

4(月)、11(月)、18(月)、25(月)、29(金)

《上陽・立花・矢部・星野分館の休館日》

※月曜・祝・休日、館内整理日

4(月)、11(月)、18(月)、25(月)、29(金)

《黒木分館の休館日》※火曜・祝・休日、館内整理日

5(火)、12(火)、19(火)、26(火)、29(金)

6月の図書館だより

八女市立図書館(本館) ☎22・2504

※本館の開館時間＝平日10時～20時
土日祝10時～18時

上陽分館 ☎54・3131 矢部分館 ☎47・2258

黒木分館 ☎42・0400 星野分館 ☎52・3120

立花分館 ☎37・1522

※分館の開館時間は9時～17時30分

ホームページ www.library.yame.fukuoka.jp



6月のよみきかせ

絵本や紙芝居など親子でお楽しみください。

●本館 2日、9日、16日、23日、

30日※いずれも土曜日14時～

おはなしコーナー

●黒木分館 9日(土)14時～

おはなしコーナー

6月のあちゃんよみきかせ

0歳～2歳児対象によみきかせやわらべうたなど。

●本館 16日(土)11時～

おはなしコーナー

●黒木分館 28日(木)11時～

おはなしコーナー

- 期日 6月3日(日)13時30分
- 場所 おりなす八女研修棟
- 講師 五條元滋さん(五條家第24代当主・五條元輔氏長男/八女学院高校教諭)
- 演題 「南北朝時代の息吹を伝える『五條家』の歴史」
- 定員 50人(定員になり次第締め切ります)
- 申し込み 八女市立図書館本館(☎22・2504)または分館

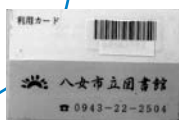
郷土史講座

南北朝時代の息吹を伝える『五條家』の歴史



図書館利用カードの再発行について

6月1日から、図書館利用カードの再発行は有料(200円)で即日発行します



図書館ボランティアを募集します

図書館でのよみきかせや4か月検診会場でのよみきかせをしていただくボランティアを募集します。

関心のある人はご連絡ください。
●問い合わせ＝八女市立図書館本館(☎22・2504)

「あなたがいる わたしがいる 未来がある」

平成24年度内閣府男女共同参画週間(6月23日~29日)によせて〈その1〉

「男女共同参画都市」宣言 (平成19年3月)から5周年

都市宣言当時の実行委員等の方々にお集まりいただき座談会を開催しました

日時●平成24年3月19日(月)10時~12時

場所●八女市社会福祉会館2階会議室

【出席者名】(内は所属団体
男女共同参画都市宣言実行委員)

▽野崎通世さん(座長・男
女が輝くネットワークやめ)

▽塚本ちえ子さん(JAふ
くおか八女)

▽小川栄一さん(八女市男
女共同参画地域づくり事業
実行委員会)

▽野間口幸江さん(八女市
地域婦人会)

H23年度男女共同参画推進
ネットワーク実行委員

▽馬場早智子さん(男女が
輝くネットワークやめ)

▽原和子さん(たちばな男
女まちづくり委員会)

▽西田陽子さん(なでしこ
の会)

1. 自己紹介と男女共同参画に 関するエピソード (敬称略)

野崎 まず、自己紹介と男女共同参画に
関するご意見をお願いしたいと思います。

野間口 私は、八女市地域婦人会活動
をしています。福岡県男女共同参画セン
ター「あすばるフォーラム」に参加し、
結果を地元を持ち帰り協議しています。
今の時代は男女が共に協力してまちづく
りをしたり、まちの活性化に携わって
いくことが、私たちの目的だと思って行
動しております。

小川 平成19年に県の「あすばる」か
ら、男女共同参画を主眼とした地域づ
くりのお誘いがあり、まずは男女共同参
画の考え方を知ってもらおうと、紙芝居
を作って見ていただくことを始めました。
現在は「ていく・ぱーと」のニックネー
ムで11名で紙芝居4作を公演して回っ
ています。

塚本 平成19年当時、JA女性部長を
していました。合併時には農業委員46
名の中の女性一人に残していただきまし
た。その後、「もう一人女性を農業委員に」
と議会・市長さんに要望し、昨年7月の
改選時に一人増員の女性2名になりました。
着々と男女共同参画が進んで来たと思
っています。今は、JAの理事と農業
委員会の会長をしています。

馬場 男女が輝くネットワークやめの副
代表をしています。別に八女市母子寡婦
福祉会の会長もしており、ひとり親家庭
の女性たちのいろいろな相談事業をやっ



馬場さん

野崎さん

ています。この男女共同参画は、母子・
父子家庭においても特に大事なことでと
思っていますので、これからも大いに取
り組んでいきたいと思っています。

原 合併前に、立花町の補欠選挙で議
員になり、その後議員枠推薦で農業委
員を引き受けました(合併で農業委員
は除籍)。平成22年度に男女共同参画審
議会に参加した時に、「ぜひ農業委員に
女性を」と、再度お願いしました。女性
が強いと言われますが、いざ決定の場
に強いです、女性は本当に弱いとつくづ
く思っております。女性の皆さんが意思
を強く持ち、立ち上がらなければ、市は
変わらないと思います。

西田 平成3年から、星野村で議員を4
期務めました。その当時、決定の場に女
性がなくて、できないことが多々あり
ました。ですから、女性の声が必要だと
思っています。家族・親類全部の反対を押し切っ
て出たんですが、結果として出て良かつ
たと思っています。女性でも4期できる
という功績を残したこと、女性の声が反
映される場があった良かった、というの
が実感として持っております。



小川さん

塚本さん

2. 男女共同参画の現状と展望 について

野崎 男女共同参画について、皆様が
思っていることを自由に発言頂きたいと
思います。

小川 今考えると、子育て中の親の問題
とか男女共同参画の事など、平成19年
当時の行政の方たちの先を見る目があっ
たなと思つてびっくりしています。子育
て支援も男女共同参画の推進も誰かが
引っ張っていただくだけではなかなか進ま
ない。自分が住んでいるところで、そこに
住んでいる人たちが自分のところの問題
として動かなければいけない。

塚本 でも、引っ張る人も重要です。引っ
張らないと付いて来ない。誰かが旗揚げ
しないと、やってはいけないと思うん
ですね。

西田 やつぱり男女共同参画というのが
しつかりしないと、少子化に繋がるわけ
なんです。ここがしつかりすれば、子ど
もを持つても大丈夫という風にしてね。

小川 紙芝居を持って各地に行くで
しょ、やつぱり、(考え方、意識の)地域差



年代の差、これは大きいですよ。

馬場 今若い年代は、うまく家庭内でも家事を分担したり、いろんなことができるようになってきましたね。ただ、70代80代の人たちは、まだ「おなご」なんです。男性ばかりのところに女性が入ると、「おなごが入ると、もめるもの」と、口に出されるんです。

塚本 もめないと変わらないんです。ほとんどもめて、意見を言い合って、その中から結果をちゃんと出せば、良い事なんですから。

野崎 それがキーワードですね。もめないと変わらない。女性も上品にしているのが一番楽ですよ。でも、それでは次世代へとつながりません。

塚本 立花がされた寸劇は、行政区長とか役員を男女関係なく決めるところが良かったですね。あれは、いろんなところでやっていった方がいいですね。

原 (寸劇を行った) 私たちのところでは、合併前から地域振興会というのができていて、4地区の中から3名ずつ出して、たばな男女まちづくり委員会を構成しております。いろいろな行事をする時には、話し合います。男性と女性とでいろいろ意見を出し合い、そして皆さんと協力していく体制が、私は必要だと思っています。一人二人と参画すべきだと思っております。

野崎 八女市の35の審議会等の中で、女性会長が7名います。つまり、20%です。次は30%を目指しましょう。塚本さん、農業委員会はどうか。

塚本 会長に女性になると本当にびつくりされます。「みんなで頑張らんといかんね、今度八女市は見られているから、会長を盛りたてんといかん」という男性委員さんたちの声で、いろんな活動を協力して一緒にやってもらっています。会長が女性だからというの全然なく、対等に話はちゃんとできますし、私は立場的に良かったと思っています。女性を後に繋い



原さん、野間口さん
(下) 西田さん



でいくという仕事は重要だと思えます。
野崎 農業委員長に女性がなられた事は、八女市も少しはステッパアップしているのかな、と思います。そういう意思決定の場に女性を送ることが、会をまとめる会長に女性を送ることが、今まで非常に少なかったんですけれども、これから大事ななと思います。

小川 しかし、女性の行政区長さんがなかなか出てこないですね。もっと女性が積極的に出てきてほしいような気がします。
馬場 一般の役員とか審議会委員とかに女性が、半数くらい入って来るようになって欲しいですね。

小川 町内会等にどんどん出られるのが、まず一つの方法ですよ。出ないと誰も推さないですから。

野崎 それをどう突き破るかですよ。地元では言い出しにくい雰囲気があります。

小川 今一番気になるのが、市の防災会議に女性が一人もいないという事です。去年の大震災のことだけではなく、自然

八女市男女共同参画都市宣言

市民一人ひとりが いつでも どこでも
お互いに人権を尊重し 認め合い
男女が共に参画する社会をつくります。

それぞれが 社会の対等な構成員として
自覚と自立 意思と責任のもと
個性と能力を發揮します。

男女が思いやり 協力し合い
新しい息吹をはぐくみ
次世代に誇れる
元気なまちをつくります。

ここに八女市は
「男女共同参画都市」を宣言します。

平成 19 年 3 月 24 日

八女市



災害が増えるであろう今後の事を考えると、例えば一人暮らしのお年寄り世帯や、母子・父子家庭も増えています。しょうがい者や女性の意見も入れないといけないと思います。
野崎 あて職かとは思いますが、女性はずひ入って欲しいと思います。
塚本 ただ、一般の女性がいろんな所で役をできないのは、置かれている家庭の状況(子育て・介護)があるからだと思います。能力のある女性がいっぱいいるのに、状況的に活躍できないという事は非常に残念なような気がします。
野崎 今日は、皆様から有意義な意見をいただきまして本当にありがとうございます。この会が存続すると良いなと思います。
※次回は、現在市内で活躍してある方々のご意見を報告したいと思います。

ウオッチング星野川

6月5日は環境の日。「広く環境の保全についての関心と理解を深めるとともに、積極的に環境の保全に関する活動を行う意欲を高める」ための日（環境基本法）です。私たちのかけがえのない命は、かけがえのない環境によって守られています。昨年3月11日に発生した東日本大震災や、それに続く原発事故を機に、改めて環境問題に対する関心が、国をあげて高まっている今日であるとも言えます。今回は、地域を流れる星野川を調べ、暮らしとの関わりを学習している川崎小学校5年生の取り組みを取材しました。



星野川を観察する児童たち（山内橋下流にて）

恵まれた環境を活かす教育を



川崎小学校
樋口佳司校長

本校は、校舎のすぐ裏側にはお茶やタケノコが採れる帰路女喜山があり、目の前には浅くて川幅が広く、自然観察に適した星野川が流れています。このような自然環境に恵まれた小学校は、全国を見てもそう多くはないのではないかと思います。この素晴らしい地域環境を教育活動に取り入れていきたいと考えます。特に、星野川と私たちの暮らしとの関わりは、しっかりと捉えさせていきたい内容です。5年生の総合的な学習の時間で「ウオッチング星野川」をテーマに取り上げています。

川の水はきれい。
でもごみが……



5年生担任
平 康昭先生

まず、川に行くことから始めます。川に入った子どもたちから、「水がきれい」「魚がいる」という歓声が上がります。石をめくると水生昆虫がたくさんいることが分かり、多くの生き物を育てていることが分かります。改めて星野川がきれいな川だということが分かりました。

それと一緒に「ごみが多いなあ」という声も聞こえてきます。川に散乱した空き缶やペットボトル等のごみを集めてみると、ゴミ袋いっぱいになるくらいのごみが集まりました。**パックテストをやってみよう**

では、水質はどうだろう。パックテスト（※）を行ってみました。川以外の水と比較するために、水道水やプールの水、足洗い場の水等も調べてみました。結果は水道水と同程度の結果が出ました。

一方で、川が汚れる原因についても調べてみました。主な原因は家庭や工場、農業排水等で、中でも家庭排水が一番割合が高いことが分か



パックテストの様子

※パックテスト：簡易水質検査キットの名称。化学的酸素消費量（COD）の測定等に使用される。

自分たちができることは

最後に、この星野川を守るために自分たちができることは何かを話し合いました。シャンプーや洗剤を使用しすぎない、使用済みの食用油は流さずに、新聞紙で吸い取って燃えるごみに出したり、バイオディーゼルの燃料等の材料としてリサイクルしたりする等、身近なところからできる取り組みをまとめ、2月の授業参観の時に、保護者の前で発表を行いました。

今回の学習を通して、子どもたちの中に芽生えた地域の財産である星野川を守ろうという気持ちを、家庭に、そして地域全体に広げたいと思います。

学校訪問⑭ 小中一貫教育校

上陽北納学園

ほくぜい

八女市立上陽北納学園小学校
八女市立上陽北納学園中学校



八女市上陽町北川内910番地 (☎54・2030)

★本校教育の 基底

義務教育9

か年の教育目標達成に向け、

小・中学校職員

が、同一組織において「目標・内容の系統性」「指導の連続性」「学びの連続性」を踏まえ、意図的・計画的に9か年の一貫した教育を行う学校です。

また、上陽町でただ一つの本校は、一つのPTA組織、地域人材、地域環境、地域行事と連携し、新設教科「礼節ことば科」を推進しながら、子どもたちが地域の一員として、将来にわたって地域づくりに貢献できることを目指す学校です。

★学校教育目標

「社会的素養の基礎を身につけた心豊かでたくましい児童生徒の育成」

★本年度の重点目標

「適切な礼儀を身につけ、主体的に学びを連続していく児童生徒の育成」

★本校の特色ある教育

●施設一体型小中一貫教育校で、小学校1年生から中学校3年生(9

年生)までが一つの校舎で学習や生活をしています。

●前期(1~4年)・中期(5~7年)・後期(8~9年)のブロックに分かれ、ねらいに応じて学習や行事を合同で行っています。

●一部教科担任制授業、双方向授業を取り入れ、小・中学校の教員がそれぞれのよさを生かした授業を行っています。

●文科省の教育課程特例校として、全国で本校だけの「礼節ことば科」を位置づけ、礼節指導・ことば学習・実技体験(剣道・茶道)の授業を行っています。

●5年生以上で定期テストを実施し、個人の学習記録を継続して積み重ねながら学力向上を目指しています。



小中合同の入学式の様子



「礼節・ことば科」の茶道の授業

●校長 伊山俊朗 ●職員数 40人 ●学級数 10 ●児童・生徒数 235人

	日時	場所	内容
1	6月13日(水) 10時~12時	おりなす八女研修棟 第3研修室	オリエンテーション:「ファミサポの支援活動から」 まかせて会員さん 「始めよう!子どもたちの笑顔の種まき」 講師:子育てアドバイザー 高田悦也さん
2	6月19日(火) 10時~12時	黒木地域交流センター ふじの里研修室	「子どもの栄養と食生活」 講師:八女市健康推進課 栄養士 檀万里子さん
3	6月25日(月) 10時~12時	黒木地域交流センター ふじの里研修室	「気がかりな子との関わり・預かり」 講師:福岡県発達障害者支援センターあおぞら 臨床心理士 松尾伸一さん
4	7月5日(木) 13時30分~ 14時30分	おりなす八女 交流室B	「必携!子ども救急」 講師:いしもと小児科院長 石本耕治さん
5	7月11日(水) 10時~12時	黒木地域交流センター ふじの里研修室	「乳幼児の発達と発育」 講師:八女市健康推進課 保健師 田中明美さん
6	7月18日(水) 10時~12時	黒木地域交流センター ふじの里研修室	「支援の始まりは体力づくりから」 講師:健康運動指導士 入江功二さん オリエンテーション(修了証授与 会員登録説明)
7	7月24日(火) 10時~12時	おりなす八女 交流室A	「子どものあそび」 講師:八女市子育て支援課 主任 井上康子さん (修了証授与 会員登録説明)

やめファミリー・ サポート・センター

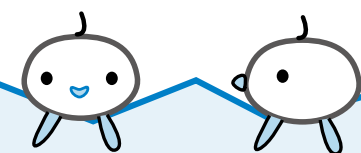
子育てサポーター 講習会

地域ぐるみで、子どもたちの笑顔を育んでいきませ
んか!子育てに興味関心のある、たくさんの方の市民
の皆さまの参加をお待ちしています。

♥全課程(6回)を修了されると、やめファミリー・サポート・センターの「まかせて会員」(子育てのお手伝いができる人)に登録、活動ができます。

♥いずれかの講習会(1回)を受講されると、やめファミリー・サポート・センターの「おねがい会員」に登録、依頼ができます。(毎回、講習会終了後登録説明)

♥申込方法=講習会を受講する人は、事前に申込が必要です。託児あり。(希望者は1週間前までにご連絡ください)



申し込み・問い合わせ
やめファミリー・サポート・センター
八女市子育て支援課
☎23・1546
☎090・7989・7114

税

平成24年度市県民税について

平成24年度の市県民税の納税通知書を6月8日付で郵送します。納税通知書がお手元に届きましたら、必ず内容をご確認ください。なお、市県民税が課税されない人への非課税のお知らせは発送していません。

平成24年度の市県民税は、1月1日に本市に住所のある人に対して、平成23年中の所得をもとに計算し、決定します。退職などにより現在収入がなくても、平成23年中に収入があれば課税されることがあります。

▽市県民税を納める人

平成24年1月1日現在

- 市内に居住し、平成23年中に一定以上の所得があった人
- 市内に居住していないが、市内に事務所、事業所、家屋敷を所有している人

▽市県民税が課税されない人

【均等割も所得割もかからない人】

- 平成23年中に所得のなかった人
- 生活保護を受けている人
- 障害者、未成年、寡婦（寡夫）で平成23年中の合計所得金額が125万円以下の人
- 平成23年中の合計所得金額が、28万円に本人、控除対象配偶者および扶養親族の合計数を乗じて得た金額（控除対象配偶者または扶養親族がある場合には、その金額にさらに16万8千円を

加算した金額）以下の人

【所得割がかからない人】

- 平成23年中の総所得金額等が、35万円に本人、控除対象配偶者および扶養親族の合計数を乗じて得た金額（控除対象配偶者または扶養親族がある場合には、その金額にさらに32万円を加算した金額）以下の人

▽納める方法

市県民税を納める方法は、主に次のとおりです。

- 納税通知書で納める方法（普通徴収）・・・事業所得者など

※市から個人あてに直接送付する納税

具体例1

現在まで年金から特別徴収されていない人、または年金からの特別徴収が途中で中止になった人

例) 平成24年度の税額が12,000円の場合

徴収方法	自分で納付（普通徴収）		年金からの引き落とし（特別徴収）		
	前半		後半		
徴収月	6月	8月	10月	12月	2月
税額	3,000円	3,000円	2,000円	2,000円	2,000円
	年税額の1/4		年税額の1/6		

具体例2

前年度に引き続き特別徴収の人

例) 税額が平成23年度は12,000円、平成24年度は15,000円の場合

徴収方法	年金からの引き落とし（特別徴収）					
	前半（仮徴収）			後半（本徴収）		
徴収月	4月	6月	8月	10月	12月	2月
税額	2,000円	2,000円	2,000円	3,000円	3,000円	3,000円
	24年2月と同じ額			24年度税額の残りの1/3		

通知書（6月8日付発送）により、年

税額を平成24年6月、8月、10月、平

成25年1月の4回の納期に分けて納め

ていただきます。

● 勤務先で給与から差し引いて納める

方法（給与特別徴収）・・・給与所得者

※年税額を平成24年6月から平成25年

5月までの12回に分けて、給与から差

し引いて納めていただきます。

● 公的年金から差し引いて納める方法

（年金特別徴収）・・・公的年金受給者

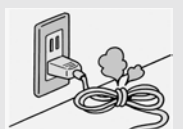
※年税額を平成24年4月から平成25年

2月までの6回に分けて、年金から差

し引いて納めていただきます。

電気器具の安全な取扱い

八女消防本部
(024-0119)



電気器具は便利なものですが、使用者の不注意や誤った使い方などで火災となる場合があります。使用する際は十分な注意が必要です。

● 電気器具の正しい使用

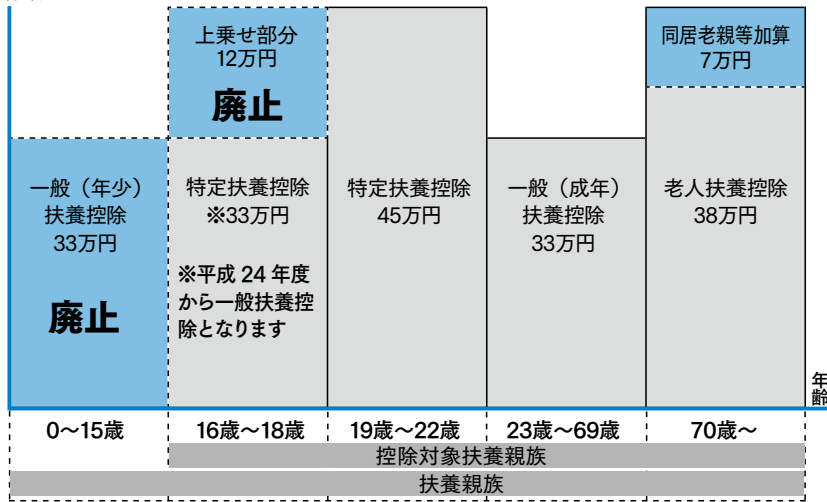
電気器具は本来の用途以外に使用すると、器具に負荷がかかり加熱し火災になることがあります。取扱説明書をよく読み、器具の機能を十分に理解し使用しましょう。また、アイロンやドライヤーなどは、スイッチを切り忘れたまま放置しておくとなかなか危険です。使用後は、必ずスイッチを切り、差し込みプラグをコンセントから抜いておきましょう。

● 電気配線等からの出火

家電製品やOA機器の普及で、多くの電気器具を使用するようになったため、コンセントが不足し、たこ足配線になりがちです。コンセントの電気の許容量を超えて使用すると、コンセントやコードが加熱し、火災の原因となります。また、プラグにほこりや湿気等が付着したままコンセントにプラグを差し込んでおくと、プラグの両刃間に電流が流れ、加熱して火災になることがあります。器具を使用しない時には、プラグを抜き、付着したほこり等を清掃しましょう。さらに、傷ついた

個人住民税(市県民税)の
扶養控除等イメージ図

控除額



※年少扶養親族(16歳未満の扶養親族)の扶養控除や16歳以上19歳未満の特定扶養控除があった人は、市県民税は平成24年6月から、所得税は平成23年1月から扶養控除の改正による影響で税額が増えています。

▽公的年金からの市県民税の引き落とし(特別徴収)

平成22年10月支給の年金から市県民税の特別徴収(以下「年金特徴」)が開始されました。年金特徴とは、市県民税のうち、公的年金にかかる市県民税額を年金から差し引いて納めていただく制度です。

年金特徴は、徴収方法が変更になるだけで、市県民税の税額が変更になる制度ではありません。

●対象となる人

- ① 公的年金等を受給されている満65歳以上の人(4月1日現在)
- ② 公的年金にかかる所得に対して市県民税が課税される人
- ③ 年額18万円以上の老齢基礎年金、老齢年金等を受給されている人
- ④ 1月1日以降引き続き八女市内にお住まいの人
- ⑤ 介護保険料が年金から引き落としされている人

※ご自身が対象になっているかは、6月8日付発送の市県民税納税通知書でご確認ください。

●徴収方法 ※20ページ参照

公的年金等に係る所得に対する市県民税を、年6回(4月・6月・8月・10月・12月・翌年2月)の年金支給ごとに引き落としします(特別徴収)。

▽平成24年度(平成23年分所得)課税の主な改正点

■扶養控除の改正

●年少扶養控除の廃止
年少扶養親族(16歳未満の扶養親族)の扶養控除(33万円)が廃止されました。

●特定扶養控除の上乗せ部分の廃止
特定扶養親族(16歳以上23歳未満の扶養親族)は、16歳以上19歳未満の扶養親族に限って、扶養控除の上乗せ部分(12万円)が廃止されました。

※19歳以上23歳未満の扶養控除は変更ありません。

■同居特別障害者加算の特例の改正

扶養控除の改正に伴い、扶養親族または控除対象配偶者が同居の特別障害者である場合は、扶養控除または配偶者控除の額に金額を加算していました(同居特別障害者加算の特例措置)。市県民税23万円)が、特別障害者控除の額に加算するようになりました。

■寄附金税額控除の適用下限額の引下げ

市県民税の寄附金税額控除の対象が、寄附金額の5000円を超える部分から20000円を超える部分に変わりました。

■所得税における年金所得者に係る確定申告不要制度の創設

平成23年分の確定申告から、公的年金等の収入金額が400万円以下であり、かつ公的年金等に係る雑所得以外の所得金額が20万円以下である場合には、所得税の確定申告を提出する必要がなくなりました。

※ただし、その場合でも所得税の還付を受けるためには、確定申告が必要です。

※確定申告が不要な人も、生命保険料や医療費などの各種控除を申告すると、市県民税が減額される場合がありますので、「公的年金等の源泉徴収票」に記載されている控除以外の各種控除がある場合は、「市県民税の申告」をしてください。

●問い合わせ 税務課市県民税係

(0236-1113)

コードを使用したり、コードを束ねたり、重いものが載ったりした状態での使用はやめましょう。その部分に負荷がかかり、断線し出火する危険があります。



大雨や
集中豪雨に
警戒しましょう。

これから梅雨期に入り、雨の多い季節を迎えます。市街地では大雨が降ると地面のほとんどが舗装されているために雨水が浸透できず、河川や水路の水かさが一気に増して危険です。山間部ではがけ崩れや地滑りなど土砂災害が起こる危険性があります。

毎年、道路の維持や河川環境保全を図るため道路河川愛護作業にご理解、ご協力をいただいておりますが、いま一度排水溝、側溝などの落ち葉や土砂を取り除き水の流れをよくしておきましょう。また、市道の路面損傷箇所および穴ぼこ等、危険箇所を発見された人は建設課道路・河川係まで連絡をお願いします。

●問い合わせ

- 建設課道路・河川係 (023-1961)
- 黒木総合支所 (042-1117)
- 立花支所 (023-4931)
- 上陽支所 (054-2219)
- 矢部支所 (047-3111)
- 星野支所 (052-3114)

れんげの里の春



あたたかい陽気にさそわれ元気に駆け回っていました

立花町北山の男ノ子焼の里で4月21日(土)〜22日(日)にかけて「男ノ子焼の里れんげ祭り」が行われました。

まだ咲き始めたばかりのレンゲ畑の周りを、訪れた近くの幼稚園児や小学生らが駆け回って遊んでいました。また、登り窯で焼かれた花瓶や茶器などが販売され、多くの人が手にとっていました。

八女茶の祖をしのぶ

第49回献茶祭

今から約600年前、中国から茶の種子を持ち帰った栄

林周瑞禅師が、当時の鹿子尾村の庄屋松尾太郎五郎久家氏に茶の栽培法などを伝えたことが始まりとされる八女茶。その発祥地の霊巖寺(黒木町

笠原)で5月2日(水)、献茶祭が行われました。

小川洋県知事や茶業関係者など約200人が出席し、八女茶の発展を祈願しました。主催者の三田村市長は「全国の八女茶ファンの皆さんに、おいしい茶が届けられることを期待します」とあいさつ。また、昨年の八女茶山唄日本一大会グランプリの山内美紀さんが八女茶山唄を奉納しました。境内では新茶や新茶のてんぶらがふるまわれ、多くの人が新茶の香りを楽しんでいました。



境内に美しい声が響き渡りました

宮城県知事から感謝状

東日本大震災における被災された人々および被災地のために支援し、復旧・復興に多大の貢献があったとして八女市長に対して宮城県知事から感謝状が届きました。

八女市からは、市民の皆さんや各種団体の協力により、義援金や八女茶のペットボトル、ミニ仏壇のほか、一周忌には菊の花などを贈ったほか、職員への派遣などさまざまな支援活動に取り組んだことに対して贈られたものです。ご支援いただいた市民の皆さま、各団体の皆さまに感謝をこめてご報告します。



送られてきた感謝状

標語で佳作入選



佳作を受賞した田辺 樹さん

平成23年度B&G財団(ウォーターセーフティーニッポン)が主催する「水の事故ゼロ運動」標語コンクールで、全国1605点の応募の中、星野小学校2年生田辺樹さんが応募した「大雨が、やんでもきけん、川のそば」が見事、佳作に選ばれました。4月26日(木)に星野支所で、三田村市長から賞状と副賞が贈呈されました。

八女西部クリーンセンターを見学しました

土橋町内会では4月17日(火)、町内団体役員など15人で筑後市にある八女西部クリーンセンターを見学しました。

管理棟内の会議室で説明を聞いた後、装置を見学しました。生ごみはホッパーから粉砕機で一定のサイズに粉砕し、約450度の熱分解ドラムで約1時間、蒸し焼きにして熱分解カーボンと不燃物から鉄、アルミなど有価物を回収、残りのカーボンは熱分解ガスとともに次の燃焼溶融工程の燃料として再利用されています。リサイクルセンターでは

缶の選別(鉄とアルミ)装置、ガラスの色選別(白、茶、緑、青など)装置を見学。参加した人は資源ごみの立会指導に生かしたいと話していました。(小川博文)



クリーンセンター見学をした土橋町内会の皆さん



橋山八女署長から一人一人に委嘱状が手渡されました

防犯指導員に委嘱状を交付

4月16日(月)、八女警察署で八女地区防犯指導員18人の委嘱状交付式が行われました。

防犯指導員は小学校を対象とした防犯教室や下校時の子どもの見守り、住宅地のパトロールなど、地域の安心安全のために活動しています。橋山八女署長は「犯罪の抑止には皆さんのご協力がなくてはなりません。よろしくお願ひします」とあいさつしました。

防犯指導員は次の皆さんです(八女市のみ掲載・敬称略)。

牛島良育(会長・立花)、高田龍介(副・上陽)、下川光弘(副・本町)、田中忠信(星野)、坂本弘敏(立花)、山中洋一(矢部)、橋爪哲也(吉田)、緒方徳次(黒木)、馬場猛(上陽)、井上明(大島)、合原博人(黒木)、森松堅(星野)、轟静子(矢部)、原島しのぶ(矢部)

合言葉は「私たちの健康は私たちの手で！」

推進していきます。

八女市食生活改善推進会(食進会)は、現在、200人余りの会員で「私たちの健康は私たちの手で！」を合言葉に、食育推進の活動を続けています。毎年、年度始めに総会を行い、活動の方針を決めています。今年も、4月26日(木)に開催した八女はちひめホールで盛会に取り行われ、各地区で行われる親子料理教室や高齢者への食の支援、生活習慣病を予防するための食事の工夫など、研修会を行い、家族やご近所さんに

総会後の研修会には、福岡市で農産物直売所ぶどう畑を経営されている新開玉子さんを講師に迎えました。『食で世直し!』を題に食の大切さ、農業の大切さを自身の体験をもとにされた話は、参加した会員全員が感動し、今後の食進会の活動にしっかり生かしていこうと思えました。

食進会に興味のある人は一緒に活動しませんか。

●問い合わせ健康推進課
(☎23・1201)



(左) 新開さんが自身の体験を元に話しました
(上) 今年の活動方針など全会一致で認められました

SPORTS

第51回護国神社奉納少年剣道大会

期日 4月29日(日)
会場 黒木体育館

〈団体の部〉

小学高学年 優勝 黒木道場

2位 黒木渡内道場 3位 黒木西道場・大淵道場

小学低学年 優勝 黒木道場 2位 大淵道場 3位 黒木西道場

〈個人の部〉

小学6年男子 優勝 原光生(黒木) 2位 井手新八(同) 3位 堤紀雅(同)・桁山翔稀(同)

小学5年男子 優勝 小川爽人(黒木西) 2位 鍋田輝哉(木屋)

3位 仁田原功汰(大淵)・田形悠哉(黒木西)

小学女子 優勝 倉ノ下萌香(黒木西) 2位 溝田若菜(同) 3位 江田萌(木屋)・山口麻里奈(同)

小学低学年 優勝 江田拓翔(黒木) 2位 佐藤洋伸(同) 3位 井上拓己(同)・小森瑛翔(同)

中学3年男子 優勝 堤貴昭(黒木) 2位 井手大智(同) 3位 池田将俊(輝)・元村祐弥(黒木)

中学2年男子 優勝 溝田俊太(黒木) 2位 田中浩巳(同)

3位 栗原秀斗(同)・田代和樹(同)

第58回大藤まつり剣道大会

期日 5月3日(祝)
会場 黒木体育館

高校男子 優勝 西短大附属高校B 2位 久留米商業高校A 3位 西短大附属高校A・福翔高校A

高校女子 優勝 福翔高校A 2位 西短大附属高校A 3位 祐誠高校A・久留米商業高校A

一般 優勝 九州電力A 2位 総合警備保障(株)A 3位 九電工・九電工福岡

大藤まつり壮年ソフトボール大会

期日 4月6日(金)〜24日(火)
会場 串毛グラウンド

優勝 南本分 2位 谷ハスワ 3位 田本クラブ・東今クラブ



優勝した南本分

お知らせ



ふきのとう朗読会

ふきのとうのメンバーによる朗読会。入場無料。

- 日時＝6月1日(金)14時～15時40分(13時30分～受付)
- 場所＝おりなす八女はちひめホール
- 問い合わせ＝木下さん(☎090・88336・3605)

八女茶山唄日本一大会

- 八女茶発祥の地を中心に江戸末期より歌い継がれています。
- 日時＝6月3日(日)9時開会
- 場所＝黒木体育館
- 問い合わせ＝八女茶山唄日本

空き家情報を募集しています♪

12月1日から「八女市空き家バンク」がスタートしました。空き家を売りたい・貸したい人がいらっしゃいましたら、下記までお問い合わせください。

- 募集対象エリア＝黒木町・上陽町・立花町・矢部村・星野村
- 問い合わせ＝八女市空き家バンク情報センター【黒木総合支所内】
- ☎42・1111(内線411)
- ★受付時間＝平日9時～17時
- ※お越しの際は必ず事前にお電話ください。

一大会実行委員会事務局
(☎42・11115)

上妻まつり(福祉のつどい)

「生まれてきてくれてありがとう」と呼びかけるmonさん(歌手)のトーク&ライブがメインです。おいしいカレーなどのバザーもあります。

- 日時＝6月10日(日)9時～14時※講演は12時まで
- 場所＝上妻小学校体育館
- 問い合わせ＝上妻よらんかい・國友さん(☎24・0640)

八女福島の伝統的町並み修理事業見学会

平成23年度に補助事業によって復原修理された町家等の見学会。建物の特徴や歴史、復原の方法などについて説明します。申し込み不要、駐車場は八女市役所を利用ください。

- 日時＝6月10日(日)10時～12時(4～5軒程度)
- 集合＝横町町家交流館
- 問い合わせ＝都市計画課美しい景観係(☎23・2577)

歯の衛生週間・歯の健康フェア

- 日時＝6月10日(日)10時～12時30分※粗品進呈
- 内容＝無料歯科検診(歯周病検診)・相談、歯磨き指導、

矯正相談、フッ素塗布など
●場所＝サザンクス筑後
●問い合わせ＝八女筑後歯科医師会(☎24・4829)

吉田ウォーキングクラブ

- 日時＝6月10日(日)8時30分
- 千間土居公園出発※小雨決行、強雨時は6月17日(日)
- コース＝千間土居公園～男ノ子焼(往復7キロ)
- 参加費＝会員無料、一般150円(保険料含む)
- 問い合わせ＝世話人荒尾さん(☎23・5481)

健康ウォーク(500選ウォーク)

- 日時＝6月17日(日)8時30分
- 岩戸山古墳集合、9時出発
- コース＝岩戸山古墳～石人山古墳(往復7キロ)
- 参加費＝会員無料、一般100円(保険料含む)
- 問い合わせ＝八女歩こう会鶴さん(☎090・3326・3133)

岩崎代子ピアノ弾き語り音楽塾

- 呼吸・発声・唱歌・童謡を中心に習いながら、みんなで歌いましょう。入場無料。
- 期日＝6月16日(土)9月8日(土)12月15日(土)いずれも13時30分
- 会場＝八女文化会館ホール
- 問い合わせ＝観光振興課(☎

茶のくに自慢もてなし暖議

第3回

八女各地で活躍している元気な女性たちに集まっていただいて、茶のくにの暮らしやもてなしを語っていただきます。

- 開催日＝6月9日(土)
- 会場＝上陽町「農業活性化センター」
- 出演者＝山口久美子(八女) / 柴田富枝(上陽) / 森 隆美(黒木) / 中村芳子(立花) / 堀下ハルエ(矢部) / 後藤富美子(星野) / 吉松慶子(研究所)
- コーディネーター 森 千鶴子(森の新聞社)
- スケジュール＝9:55開会 / 10:00茶のくにもてなし暖議 / 11:45八女のひるごはん(上陽町野の花会)※有料300円、先着150人 ★上陽町の昼ごはんをワンプレートに盛りつけ、みそ汁をお付けします。12:30 終了
- 問い合わせ＝観光振興課(☎23・1192)

23・1192



教室・講座

ホームヘルパー2級講座

母子家庭の母および寡婦のうち、求職中か働いている人でステップアップしたい人が対象です。定員10人、託児あり。

- 日時＝7月1日(9時～17時)、7月8日・15日・22日・29日(9時30分～16時30分)、6月24日・8月5日・12日(9時30分～17時)
- 会場＝ニチイ学館久留米校
- 受講料＝2万円(テキスト代5700円程度)
- 申込締切＝6月11日※希望者はまずお電話ください。
- 申し込み・問い合わせ＝久留米母子家庭等就業・自立支援センター(☎0942・32・1140) 月～金9時～18時、土曜・第1・3日曜13時～17時

子育て学級公開講座

女性特有の病気・乳がんについての講演会。参加費無料、前日までにお申し込みください(託児は1週間前まで)。

- 日時＝7月4日(水)14時30分～16時
- 場所・問い合わせ＝黒木公民館(☎42・9730)

かんぞう教室

肝臓疾患の理解を深めるために開催しています。参加費無料、予約不要。お気軽にどうぞ。

- 日時＝毎月第2・4木曜日14時～(30分程度)
- 場所＝公立八女総合病院
- 問い合わせ＝同院(☎23・4131)

柳河支援学校たんぼぼ教室

見え方・目の使い方に心配

八女市に広げよう! ソフトバレー ボールの和!

ソフトバレーの大会
を行います。今年は
八女市全域に利用者を
拡大するため八女市スポー
ツ推進委員が事前に各地区で初心者向けの
出前講座を行います。参加無料

募集

【出前講座(会場・日にち)】

- 矢部地区=矢部体育館/6月4日(月)
 - 立花地区=立花体育館/6月6日(水)
 - 黒木地区=黒木小学校体育館/6月7日(木)
 - 上陽地区=北瀨学園体育館/6月15日(金)
- ※時間はすべて20時~22時

【大会】

▼ソフトバレーボール大会(経験者向け)

- 日時=7月1日(日)
- 場所=八女市総合体育館
- 定員=54チーム

▼レクリエーションスポーツ大会(初心者向け)

- 日時=7月1日(日)
- 場所=八女市立花体育館
- 定員=36チーム

【申し込み】●期間=6月2日(土)~6月17日(日)

- 申し込み・問い合わせ=総合体育館
(☎24・1230)



八女市青少年教育キャンプ

- 自然豊かな環境の中で集団生活を、野外調理、自然体験、キャンプファイヤーなどを行います。参加費3千円
- 対象=市内在住の小学5年生~中学3年生
- 期日=7月27日(金)~29日(日)
- 定員=80人(希望者が定員を超えた場合は抽選)
- 場所=熊本県立あしきた青

- のある乳幼児・幼児とその保護者対象。参加無料。1週間前までに電話で連絡ください。
- 日程=6月28日(木)、8月28日(火)、11月29日(木)、2月21日(木)(14時30分~15時30分)
- 場所=柳河特別支援学校
- 申し込み・問い合わせ=同校
(☎0944・73・2263)

八女市民ゴルフ大会

- 市民または市内の団体、企業に所属・勤務している人募集
- 開催日=7月14日(土)
- 場所=八女上陽ゴルフ倶楽部
- プレー費▽▽ビクター1万2千5百円(キャディ)、1万1千円(セルフ)▽メンバー8970円(キャディ)、5830

少年の家

- 申し込み=6月4日(月)~6月12日(火)に所定の申込書で男女共同参画・生涯学習課、黒木総合支所および各支所総務課に申し込んでください。申込書と募集チラシは各学校を通じて配布しています。
- 参加者の事前説明会を7月14日(土)14時から、おこなす八女はちひめホールで行います。
- 問い合わせ=男女共同参画・生涯学習課(☎23・1318)

年金相談



相談

月に一度、久留米年金事務所の職員が八女商工会議所で個別に年金相談に応じます。相談希望者は前日までに同事務所へ予約してください。

- 日時=6月20日(水)、7月18日(水)、(10時~12時、13時~15時)
- 申し込み・問い合わせ=同事務所(☎0942・33・6192) ※年金の受給や請求についてのお問い合わせは、「ねんきんダイヤル」でも受け付けています。0570・05・1165または03・6700・1165へお電話ください。

平和写真コンテスト

平和の写真を募集します。応募方法など詳しくは日本非核宣言自治体ホームページをご覧ください。

- 問い合わせ=同協議会事務局(長崎市平和推進課内)
(☎095・844・9923
<http://www.nuclearfreejapan.com>)

星野で田植え 体験しませんか



広内・上原地区の棚田は、「日本の棚田百選」にも選ばれた最も美しい棚田です。この棚田の景観を守るため、家族や友だちと参加してみませんか。100人程度募集します。

- 開催日=6月24日(日)9時30分集合※雨天決行
- 集合場所=星野村耳納館
- 参加費=大人(中学生以上)1000円、子ども(小学生)500円※昼食代、温泉の入浴代含む
- 申込締切=6月20日(水)※定員になり次第締め切ります
- 申し込み・問い合わせ=広内・上原地区棚田保存実行委員会(星野支所産業観光係内)
(☎52・3114)

身体障害者(児)と 戦傷病者の巡回相談

- 日時=6月22日(金)10時~15時※受付は14時まで
- 会場=広川町保健福祉センター

- 相談内容=補装具の支給・修理の相談(視覚、聴覚、内臓障害者の相談は行いません)
- 持参するもの=①印鑑②身障者手帳、戦傷病者手帳③補装具の再支給や修理希望者は前回支給を受けた補装具
- 聴覚の診断や肢体不自由の身体障害者手帳の診断書作成は行いません。
- 問い合わせ=福祉課しようがい者福祉係(☎23・1335)

司法書士法律相談会

- 相続・遺言、不動産登記等、多重債務、裁判など身近な法律トラブルについて相談に応じます。予約者を優先します。
- 日時=6月23日(土)10時~15時
- 場所=星野支所大集会室
- 予約・問い合わせ=県司法書

24年度女性健康相談

不妊に関する一般的な相談、婦人科疾患、更年期障害、その他女性の心身の健康に関する相談に専門の産婦人科医師、助産師、保健師が応じます。相談無料、予約ください。

- 日時=①6月21日②8月16日③10月18日④12月20日⑤2月21日※全木曜日、15時~17時
- 会場=北筑後保健福祉環境事務所(久留米総合庁舎3階母子室)
- 問い合わせ=同事務所
(☎0946・22・3964)

試験

公立八女総合病院看護師

- 看護師(助産師)10人程度募集します。詳細はHPを見るかお問い合わせください。
- 問い合わせ=同病院人事係
(☎23・4131)

地域密着型介護サービス事業者を公募します

八 女市では、介護が必要になった高齢者が住み慣れた地域で安心して暮らし続けられるように、地域に密着した介護サービス基盤の整備を図るため、平成24年度から26年度において小規模多機能型居宅介護事業所を開設する指定候補事業者を次のとおり公募します。

本公募は、よりよいサービス提供が期待できる事業者を選定し、適切な事業運営を行っていただくことによりサービスの質の向上を図るとともに、公平性・透明性・客観性を確保する観点から行うものです。

サービスの種類	整備予定年度	施設数・定員	施設整備予定地域
小規模多機能型居宅介護（介護予防含む）	H24年度	1施設（登録定員 25 人）	矢部村の地域
	H25年度	1施設（登録定員 25 人）	星野村の地域
	H26年度	1施設（登録定員 25 人）	上陽町の地域

- 公募受付期間 6月11日（月）～6月29日（金）
- ※書類の受付は右記期間中の土日祝日を除く8時30分～17時15分まで
- 応募要領 応募方法など詳しくは、八女市ホームページ（<http://www.city.yame.fukuoka.jp/>）に掲載していますのでご確認ください。
- 問い合わせ・受付 介護長寿課 介護サービス係（〒834-8885 八女市本町6-47番地八女市役所 南庁舎1階※西玄関を左側）
- ☎0943-23-2545、☎0943-22-7099

小・中学校の体育施設利用

市民のスポーツ活動に体育館や運動場を開放しています。利用したい人は必ず「利用者の会（前もって団体登録が必要）」に参加してください。

- 7月利用者の会 6月23日（土）
- 時間・学校名 13時30分～14時15分（福島小、長峰小、福島中）
- 14時15分～15時（八幡小、岡山小、西中）
- 15時～15時45分（忠見小、川崎小、見崎中、上陽北浜学園）
- 会場・問い合わせ 総合体育館（☎24-1230）

エイズ検査は無料・匿名で受けることができます

平成23年のHIV感染者・エイズ患者新規報告数は、依然として年間1000人を超えており、このうちエイズを発症している事例が467人となっています。保健所では、これまで定例日および世界エイズデーに伴う無料・匿名によるエイズ検査・相談体制を進めてきたところで、今回、「エイズ検査普及週間」（6月1日（金）～7日（木））により次のとおり臨時の検査を実施します。「もしかしら？」と不安に思っている人、この機会に相談検

査を受けてみませんか。検査は無料・匿名で受けられます。

- 日時 6月18日（月）10時～16時
- 結果説明日 6月25日（月）10時～16時 ※結果説明は電話では応じられません。
- 場所 県南筑後保健福祉環境事務所分庁舎2階（八女市本村25八女総合庁舎内）
- 検査項目 HIV・梅毒・クラミジア抗体検査
- 問い合わせ 南筑後保健福祉環境事務所（☎0944-72-2812）

安心して農用地の貸し借りができます

遊休農用地の解消や農用地の有効利用のため、安心して農用地の貸し借りができる「農用地利用集積事業」制度があります。この制度は約束の期限がくると離れ作料なしで農用地が確実に貸手に返ってきます。農用地の新規貸借や再設定を行う人は本庁農業振興課および各支所で手続きをしてください。

- 受付期間 6月1日（金）～29日（金）
- 問い合わせ 本庁農業振興課（☎23-1118）
- 黒木総合支所（☎42-1115）
- 立花支所（☎23-4940）
- 上陽支所（☎54-2219）
- 矢部支所（☎47-3111）

「立花町小字地名の由来と意味」冊子について

元立花町職員の長瀬武夫さんが、旧立花町の皆さんの協力により「立花町小字地名の由来と意味、立花町の由来・八女郡の由来」をまとめられました。希望する人には、ご厚意により無料で立花公民館にて配布されています。

● 問い合わせ 立花公民館（働く婦人の家）



☎37・1522

▽星野支所（☎52-3114） 事業主の皆様へ 労働保険年度更新について

平成24年度の労働保険年度更新は6月1日から7月10日までの間に、労働保険料等の申告・納付の手続きを行っていただくこととなります。労働保険料等の申告と納付の手続きは、最寄りの銀行・郵便局等の金融機関の窓口または労働基準監督署および福岡労働局総務部労働保険徴収課で行ってください。期間中は県内各地で現地受け付けも行います。詳細はお問い合わせください。

● 問い合わせ 八女労働基準監督署（☎23-2121）
<http://fukuoka-roundoukyoku.jp/>

相談はお気軽にどうぞ

無料法律相談

- 6月21日(木) (6/5 予約開始)、7月5日(木) (6/25 予約開始) 13:00～16:00 / ※予約・法務局八女支局 ☎23・2603
- 6月8日(金) 13:30～16:00 / 社会福祉会館 ※予約 ☎23・0294
- 6月15日(金) 13:30～16:00 / ふじの里(黒木) ※予約 ☎42・2131
- 6月22日(金) 13:30～16:00 / 地域福祉センター(上陽) ※予約 ☎54・3003
- 6月15日(金) 10:00～12:00 / 八女商工会議所 ※予約 ☎22・5161

男女共同参画推進支援委員相談

- 6月14日(木) 13:30～16:30 ※予約 男女共同参画・生涯学習課 ☎23・1314

女性相談

- 6月20日(水) 9:30～11:30 / 働く婦人の家(立花)

障害者等相談支援センターリーベル出張相談

- 6月19日(火) 10:00～11:00 / 黒木総合支所 問い合わせ=リーベル ☎22・2610

なんでも人権相談(法務局 ☎23・2603)

- 6月1日(金) 13:00～16:00 / 社会福祉会館、ふじの里(黒木)、地域福祉センター(上陽)、立花市民センター、星野支所、矢部公民館

行政相談(総務課 ☎23・1111)

- 6月20日(水) 13:30～16:00 / 社会福祉会館
- 6月6日(水)、20日(水) 9:30～12:00 / ふじの里(黒木)
- 6月11日(月) 13:30～16:00 / 地域福祉センター(上陽)
- 6月11日(月) 13:00～16:00 / 立花市民センター
- 6月1日(金) 13:00～16:00 / 矢部公民館
- 6月13日(水) 9:00～12:00 / 星野支所

司法書士相談(社協 ☎23・0294)

- 6月8日(金) 13:30～16:00 / ふじの里(黒木)
- 6月15日(金) 13:30～16:00 / 社会福祉会館

心配ごと相談(社協 ☎23・0294)

- 6月6日(水)、20日(水) 13:30～16:00 / 社会福祉会館

- 6月13日(水)、27日(水) 13:30～16:00 / 地域福祉センター(上陽)
- 6月6日(水)、20日(水) 9:30～12:00 / ふじの里(黒木)
- 6月13日(水)、27日(水) 9:30～12:00 / かがやき(立花)

日本政策金融公庫相談

- 6月1日(金) 13:00～15:00 / 商工会議所

税務相談

- 6月11日(月) 10:00～15:00 / 商工会議所 経営支援相談会(中小企業診断士による巡回アドバイス)
- 毎週月曜日 13:30～16:30 / 商工会議所 ※予約 ☎22・5161

社会保険個別相談

- 6月20日(水) 10:00～15:00 / 商工会議所 ※久留米年金事務所へ要予約 ☎0942・33・6215

不動産相談

- 6月27日(水) 13:00～15:00 / 商工会議所 補聴器の修理と相談(福祉課 ☎23・1335)
- 6月19日(火) 13:00～14:30 / 八女市役所206会議室
- 6月14日(水) 9:00～10:00 / 地域福祉センター(上陽)
- 6月8日(金)、19日(火) 10:00～12:00 / ふじの里(黒木)
- 6月19日(火) 10:00～12:00 / かがやき(立花)
- 6月14日(水) 11:00～12:00 / 矢部公民館
- 6月28日(木) 10:00～12:00 / 星野支所

家庭児童相談室

- 平日 9:30～16:00 / 市役所内 ※予約 (☎23・1448)
- 毎週火曜 10:00～16:00 / 黒木総合支所 ※予約 (☎23・1448)

こころの健康相談

- 毎週月曜日 14:30～16:00 / 南筑後保健福祉環境事務所分庁舎(八女総合庁舎) ※予約 ☎0944・72・2176

エイズ検査 とエイズ電話相談

- 毎週月曜 14:00～15:00 / 南筑後保健福祉環境事務所分庁舎(八女総合庁舎) ※予約 ☎0944・72・2812

弁護士多重債務相談

- 毎週火曜 13:30～16:00 / 社会福祉会館 ※予約 ☎0942・30・0144

消費生活相談(来訪または電話相談)

- 月～金曜 8:30～16:30 / 八女市役所消費生活相談室 ☎23・1183
- 毎週水曜 9:00～16:00 / 黒木総合支所1階第3相談室 ☎42・1111

電話相談

教育相談

- 平日 9:00～17:00 / 八女市教育研究所 ※予約 ☎0120・784・110

教育相談

- 無休・24時間受付 / 南筑後教育事務所 ※予約 ☎0942・52・4949

交通事故相談

- 平日 9:30～12:00、13:00～16:40 / 日本損害保険協会(☎092・713・7318)

犯罪被害者相談電話

- 平日 9:00～17:45 / 県警察本部 (☎092・632・7830)

難病ホットライン

- 平日 8:30～17:15 / 南筑後保健福祉環境事務所 (☎0944・72・2610)

多重債務相談

- 平日 9:00～12:00、13:00～17:00 / 福岡財務支局 ※予約 ☎092・411・7291

クレジット・サラ金・ヤミ金・違法年金担保相談

- 平日 18:00～20:00 / 福岡県青年司法書士協議会 (☎092・724・9505)

労働トラブル電話相談

- 毎週火曜日 9:00～20:00 / 福岡県青年司法書士協議会 (☎092・477・8160)

高齢者総合相談窓口(平日 8:30～17:15)

- 【地域包括支援センター】
八女市地域包括(本所内) 23・1203
八女市東部地域包括(黒木総合支所内) ☎42・1119

【高齢者相談センター】

- 八女市社会福祉協議会 (☎23・0294)
／上陽支所 (☎54・3629)
／黒木支所 (☎42・2131)
／立花支所 (☎37・0036)
／矢部支所 (☎47・3123)
／星野支所 (☎52・3165)

6月に納めるもの

- 市県民税(第1期)
- 住宅家賃 ● 保育料
- 水道料金 ● 下水道使用料
- 農業集落排水施設使用料

納期限・口座振替日は7月2日(月)

※納税は、安全便利な口座振替をご利用ください。納期限内の納付にご協力ください。遅れると延滞金が増加することになります。※納付書をなくされた人は担当課へご連絡ください。

▼人口と世帯(5月1日現在)

人口	68,957	(-66)
男	32,516	(-27)
女	36,441	(-39)
世帯数	23,985	(+18)
※()内は前月比		

▼4月の異動

出生	31人	転入	217人
死亡	74人	転出	240人

▼4月の火災・救急の状況

火災出火件数	4件	(15件)
救急出動件数	252件	(1,006件)
救急搬送人数	240人	(955人)

▼4月の交通事故の状況

発生件数	29件	(130件)
傷者	37人	(179人)
死者	0人	(0人)


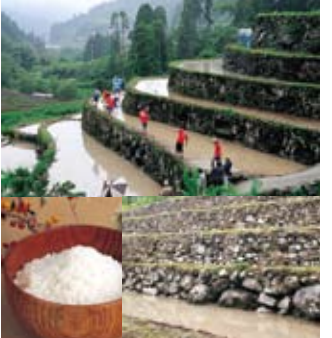
※()内は1月からの累計

おたんじょうびおめでとう

満1歳のお子さまの写真を募集しています。名前・生年月日・住所・簡単なコメント（30字以内）を添えて、誕生日前月の7日までに直接お持ちいただくか、郵送でお申し込みください。応募多数の場合は先着順となります。●申し込み=市長公室秘書広報係 ☎23・1110

 <p>永田 真護ちゃん H23年6月1日生(納延) 誕生日おめでとう！ 真護の成長が私たちの 幸せです。日々前進！</p>	 <p>内田 葵ちゃん H23年6月2日生(平) 生まれてきてくれてあ りがとつ。素直でまっ すく育つてね。</p>	 <p>久保 栄樹ちゃん H23年6月2日生(井延) お誕生日おめでとう！ 笑顔いっぱい明るく元 気に育つてね。</p>	 <p>立石 琥霸ちゃん H23年6月2日生(納延) お誕生日おめでとう♡ すくすくと元気に育つ てね！</p>	 <p>古賀 愛貴子ちゃん H23年6月8日生(室岡) 愛しく貴いあきちゃん ♡いつも活力漲る輝か しい笑顔がありがとつ</p>	 <p>中島 慧人ちゃん H23年6月8日生(前古賀) 元気に育つてくれてあ りがとつ。すいくん、 大好き♡</p>	 <p>山科 晴來ちゃん H23年6月9日生(本村) 晴くん、お誕生日おめ でとつ♡ニコニコ笑顔 で元気に育つて☆</p>
 <p>田辺 侑香ちゃん H23年6月11日生(蒲原) 1歳おめでとう♡理桜姉 ちゃんと同良く、元気 いっぱい育つてね☆</p>	 <p>樋口 大晴ちゃん H23年6月12日生(北川内) よっ！晴れ男。あなたの 笑みで元気モ！モ！。幸 せいっぱいです。</p>	 <p>甲斐田 梨乃ちゃん H23年6月15日生(本町) 祝♡1歳。いつも沢山 の笑顔をありがとう！す くすく元気に育つてね！</p>	 <p>井上 結愛ちゃん H23年6月16日生(室岡) お誕生日おめでとう♡ お兄ちゃんと仲良く遊 んでね！</p>	 <p>山口 夢叶ちゃん H23年6月16日生(折橋院) ☆1歳おめでとう☆ み〜んほ夢ちゃんのこ とがだ〜い好きだよ♡</p>	 <p>堤 悠太ちゃん H23年6月17日生(本村) 悠太の笑顔は家族の癒 し♡元気に育つてね！ ハッピーバースデー！</p>	 <p>井上 颯海ちゃん H23年6月18日生(馬場) ぞくくん、お誕生日おめ でとつ。いつまでもみんなの癒 しで笑顔いっぱい育つてね。</p>
 <p>澤田 侑香ちゃん H23年6月19日生(馬場) 元気いっぱい侑香 ちゃん！たくさん食 べて大きくなってね♡</p>	 <p>岩部 優希ちゃん H23年6月23日生(今福) 優希1歳おめでとう☆ 元気いっぱいニコニコ 笑顔で大きくなあれ♡</p>	 <p>片山 琥太ちゃん H23年6月28日生(桑原) 琥太くん1歳おめでと う！強くて優しい子に 育つてね。大好きだよ♡</p>	 <p>高山 こころちゃん H23年6月28日生(吉田) お誕生日おめでとう！ ゆうたろう兄ちゃんと 仲良くね♡</p>	 <p>堤 桃子ちゃん H23年6月28日生(本分) 私モモちゃん。 み〜んなに愛されて 大きくなってます♡</p>	 <p>堤 遥菜ちゃん H23年6月30日生(高塚) 我が家のアイドル♡選 菜ちゃん♡いっぱい食 べて大きくなってね♡</p>	 <p>吉田 蓮央ちゃん H23年6月30日生(本村) 1歳おめでとう♡ 強くてたくましい男の子 に育つてね！大好き♡</p>

以前通勤途中の棚田の前を毎日行き来していた私。落ち込んだ時、帰りに棚田を眺め元気をもらって家路に着く日もありました。

●田植え体験等の問い合わせ 星野支所建設経済課産業観光係 ☎52・3114

※本ページ右下のサービス券を、茶の文化館入館時に持参されると入館料を2割引します。
(有効期限：平成24年7月31日まで)

茶のくに よかとし巡り

命を支える資源 石積み棚田

1995年「美しい日本のむら景観コンテスト」で農林水産大臣賞受賞、1999年には日本の棚田百選に指定された星野村の「広内・上原の棚田」。約12・6畝の広さに425枚、137段にわたって広がる棚田は、美しく壮大で天へと向かう階段のような風景を創りだしています。初夏の爽やかな水田、秋は黄金色に輝く稲穂と真っ赤な彼岸花の美しいコントラスト、冬は真っ白な雪景色と四季折々の風景を楽しむことができます。

この棚田は、先人たちが築き守り続けてきた大切な遺産。江戸時代の人口増加にともない開墾が進み、この際に出てきた石を職人の教えのもと地域の人が手作業で積み上げていき棚田がつくられました。そこには相当な労力と時間が費やされたことは言うまでもありません。

現在それを受け継いで、この美しい棚田を守り続けていくために地元農家による「棚田保存会」が結成されています。未来美しい宝物を残していくための保存活動のほか、都市部との交流を深め地域活性化にも繋げようと田植えと稲刈りの時期に体験事業（今年6月24日(日)）を実施されます（関連記事25ページ）。

命を支える大切な風景。心を癒す美しい風景。数多く点にする棚田をゆつくり巡ってみてはいかがでしょうか。

ん。武者返しのように石を積み田んぼの面積を少しでも広くし多くの米がとれるように工夫したり、あぜに大豆を植えて稲刈りの時期に米と一緒に1年分の大豆を収穫したりしてました。昔の人々の生きるための工夫や知恵、本当に素晴らしいですよ。

広報 **やめ**

～あたらしい郷土づくり～

ふるさとの恵みを生かし
安心して心ゆたかに暮らせる
交流都市 八女

■編集・発行 八女市役所市長公室秘書広報係
〒834-8585 福岡県八女市本町647番地
TEL 0943・23・1110 FAX 22・2186
■URL: <http://www.city.yame.fukuoka.jp/>
■E-mail: mail@city.yame.fukuoka.jp
※この広報紙は環境にやさしい再生紙、大豆油インクを使用しています



編集後記

▼FM八女が開局します。防災や災害時の情報などを瞬時に市民の皆さんにお伝えするとともに皆さん同士を結び付ける情報ツール。どんな番組が作られるかも楽しみです。(M・M)

▼お寺の中に響き渡るさださんの歌声は、胸に染み入るようでした。さださんが語られた思い出話で、雲の上の存在だった山本先生が、とても身近で親しみやすい方のように感じられました。このような機会を作っていただいた関係者の皆様に感謝いたします。(K・S)

茶のくにサービス券
茶の文化館
入館料2割引
有効期限
H24.7.31