

広報

YAME

# やめ

【今月の主な内容】

- 八女観光物産館「ときめき」グランドオープン ————— 2
- 愛樹のこころを世界に 世界子ども愛樹祭コンクール ————— 3
- 不妊治療費を助成します ほか ————— 4
- 郷土史サロン① 「名山 飛形山」 ————— 8

## 大藤の満開を願い

後征西將軍良成親王の手で植えられたとされ、樹齢600余年を誇る国指定天然記念物「黒木の大藤」。その藤の花の開花と4月18日(水)から始まる「八女黒木大藤まつり」の成功を願う「藤の花神酒召せの式」が4月16日(月)、素戔鳴神社で行われました。神事後、三田村市長ら3人が藤の根元に神酒を注ぎました。

茶のくに 八女・奥八女

CHANOKUNI YAME OKUYAME

2012(平成24年)

No.995

# 5



# 八女・奥八女の魅力を凝縮

## 八女観光物産館「ときめき」

「ときめき」

「ときめき」

八女観光物産館「ときめき」が4月14日(土)、グラウンドオープンしました。15日(日)にかけて行われたオープン記念フェアには、両日あわせて約8000人が来場し、終日にぎわいました。

多くの買い物客でにぎわいました。また、物産館前の特設コーナーでは、直売所日本一になった「道の駅たちばな」による朝掘りたけのこなど野菜の出張販売、上陽や矢部の特産品の対面販売も行われました。同時オープンしたテナント「ふくちゃん」ではだご汁やいもまんじゅうが販売され、たくさんの方が八女のおふくろの味を堪能していました。近所の女性は「人が多くゆつくり見られなかったの、またゆつくり見てみたい」と話していました。

この物産館「ときめき」は、市内の観光情報を発信する観光案内所、来館者にくつろいでもらえる交流スペース、多目的トイレも併設しています。たくさんの方のご来場をお待ちしています。

●問い合わせ 八女観光物産館「ときめき」(☎22・7730)



【写真】関係者によるテープカットでオープンした物産館。開店前から行列で数回に分けての入場。八女津媛からお茶が手渡されました。館内は市内の物産や農産加工品を手にとる人で大混雑。

# 愛樹のこころを世界に

第21回世界子ども愛樹祭コンクール

世界子ども愛樹祭コンクール

授賞式が3月25日(日)、矢部村の

矢部多目的交流ホールで行われ

ました。このコンクールは、環境

保護をテーマに児童・生徒などの

作文や絵画などを募集するもの

で、NPO法人世界子ども愛樹

祭コンクール・コスモネット主催

で21回目を迎えました。

「詩・作文」、「絵画」、「木は

がき」の3部門に、国内外から

計2341点の作品が寄せられ、

厳正な審査の結果92点の入賞作

品が選ばれました。

森の大賞のほか、市内入賞者

のみ掲載しています(敬称略)。

## 詩・作文の部

森の大賞(文部科学大臣賞)

・「森が海を育てる」

栗原崇史(矢部中3年)

みどりの賞(県教育委員会賞)

・「折りの木」

小森涼平(矢部中2年)

吉田民尚賞

・「おじいちゃんのお茶畑」

倉ノ下萌香(黒木西小5年)

長野ヒデ子賞

・「ささのはっぱ」

倉ノ下菜里(黒木西小2年)

椎窓猛賞

・「黒木の大楠」

宮園真治(黒木小6年)

西日本新聞社賞

・「母と父の記念樹」

堤泰史朗(黒木小6年)

朝日新聞社賞

・「鎮守の森」

江田樹里(矢部中2年)

読売新聞西部本社賞

・「よもぎパワーをみんなに」

原島沙里菜(矢部中2年)

FBS福岡放送賞

・「上までのぼるぞ」

仁田原楓羽(木屋小1年)

・「父たちの仕事」

樋口純也(矢部中1年)

## 絵画の部 森の大賞 (林野庁長官賞)



しゃくなげ賞

・「はっぱのようせい」

森美穂(木屋小1年)

・「自分の名前「樹」の由来」

信國樹(黒木小6年)

さくら賞

・「きらきら、そよそよ、うっとり」

大久保咲花(矢部小3年)

・「秋の洋服」

月足亜美(矢部小3年)

## 絵画の部

森の大賞(林野庁長官賞)

・今別府幸芽(始良小4年)

みどりの賞(福岡県知事賞)

・栗原周(矢部小5年)

吉田民尚賞

・小笹冬馬(矢部小4年)

西日本新聞社賞

・谷山みのり(矢部小4年)

FBS福岡放送賞

・郷原純希(矢部保育園)

## 木はがき16歳以上の部 森の大賞 (郵便事業株式会社社長賞)



NHK福岡放送局賞

・坂本昂聖(黒木小1年)

RKB毎日放送賞

・いであやの(黒木小1年)

さくら賞

・石川浩夢(矢部保育園)

**木はがきの部(15歳以下)**

森の大賞(環境大臣賞)

・村崎秀明(七田チャイルドアカデミー中目黒教室)

みどりの賞(八女市長賞)

・原島花歩(矢部小4年)

みどりの賞(八女市教育長賞)

・栗原悠磨(矢部小4年)

さくら賞

・牛島晴菜(矢部小1年)

・森山星(矢部小4年)

・栗原竜貴(矢部小4年)

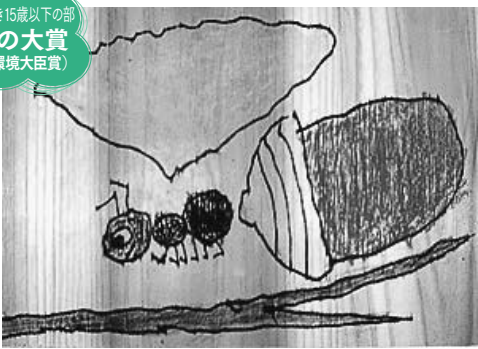
**木はがきの部(16歳以上)**

森の大賞(郵便事業株式会社社長賞)

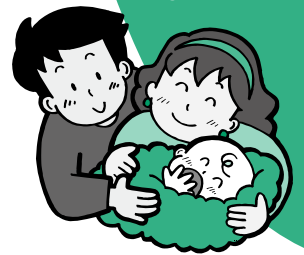
・坂田福子(坂田絵画教室)

※学年は3月末現在で掲載

## 木はがき15歳以下の部 森の大賞 (環境大臣賞)



# 平成24年4月から 不妊治療費の 助成を行います。



**八** 女市では、不妊治療を行うご夫婦の経済的負担の軽減を図るため、平成24年4月から不妊治療費助成を実施します。

●対象者 Ⅱ 夫妻の両方または一方が八女市に住所を有し、助成申請をした日までに1年以上居住している法律上の夫婦

※高額医療等、他の制度で助成を受ける場合は、対象治療費から控除されます。

●申請および問い合わせ  
八女市役所健康推進課 (☎23・1201 ☎23・1352)  
へお電話ください。

※詳細は、八女市公式ホームページにも掲載しています。

## ①一般不妊治療

内 容	・保険診療の適用となる不妊治療および検査 ・人工授精
対 象 者	産婦人科や泌尿器科を有する医療機関で不妊治療を受けた人
助成期間	1回の妊娠につき連続する3年度 ※注1) ※注1) 年度とは、4月1日～翌年3月31日までの1年間のことです
助成金額	1年度上限額3万円 (100円未満は切捨て)

## ②特定不妊治療

内 容	体外受精、顕微受精
対 象 者	①指定医療機関において不妊治療を受けた人 ②「福岡県不妊に悩む方への特定治療支援事業実施要綱」に規定する助成金15万円の決定を受けている人
助成期間	初年度は年3回まで、2年度以降年2回を限度。 ただし、通算計10回を超えないこと
助成金額	1回の治療につき上限額5万円 (100円未満は切捨て)

### 申請手続き

#### 1 必要書類の用意

申請される人は、まず健康推進課へお電話ください。申請書類は、健康推進課でお渡しします。  
不妊治療期間中の領収書は大切に保管してください(申請の際に必要です)。

#### 2 申請手続き

必要書類を健康推進課へお持ちください。(郵送でも可)  
受付時間  
8時30分～17時15分  
(水曜日は19時まで)  
※土・日・祝日は除く

#### 3 審査

健康推進課で審査します。その後「補助金交付(不)決定通知書」を郵送します。

#### 4 振り込み

対象者には、指定の口座に振り込みます。  
※申請から金額の振り込みまで約2か月を予定しています。

### 平成23年度 農業者年金 新規加入者数

八女市が  
全国トップ10入り!

	市町村名	新規加入者数
1	南島原市(長崎)	76
2	別海町(北海道)	58
3	音更町(北海道)	52
4	北見市北見(北海道)	39
5	岩見沢市(北海道)	38
6	士別市(北海道)	35
7	熊本市(熊本県)	34
8	中標津町(北海道)	27
8	登米市(宮城県)	27
10	八女市(福岡県)	25
10	松本市(長野県)	25

## しっかり積み立て、がちりサポート! 加入しよう! 農業者年金

八女市農業委員会(塚本ち多子会長)は、農業者の老後の生活安定と福祉の向上を目的に、農業者年金の加入推進活動に取り組んでいます。

●制度の特色  
① 少子高齢化時代に強い積立方式の年金です。  
② 保険料額は2万円から6万7千円までの間で自由に決められます。  
③ 終身年金で80歳までの保証付きです。  
④ 支払った保険料は、全額社会保険料控除の対象となります。

詳しく知っていただくために、加入対象となる人へ個別に説明を行った結果、新しく25人が加入されました。加入された人は、「このような有利な制度があることを知らなかった」「全額社会保険料の控除対象となることはうれしい」などの声が聞かれました。

⑤ 認定農業者などの担い手で、一定の要件を満たす人には、保険料の補助があります。  
詳しい内容については、農業委員会事務局へおたずねください。

この農業者年金制度は、農業者にとって非常に有利な制度となっており、全国では10万人以上の人が加入されています。今年度も、対象となる人へ加入を勧めていきます。

●加入要件  
国民年金第1号被保険者(保

●加入要件  
国民年金第1号被保険者(保

●問い合わせ Ⅱ 八女市農業委員会事務局 (☎23・2407)



## 矢部村山系 八名山の山開き

福岡県下最高峰の釈迦岳を含む矢部村山系八名山(釈迦岳・御前岳・三国山・猿駝山・前門岳・文字岳・高取山・城山)の山開きを開催します。当日は、登山の安全祈願と釈迦岳～御前岳の縦走を登山案内いたします。新緑のすばらしさを体験してみませんか。

- 日時=5月12日(土)9時30分～
- 集合場所=秘境杣の里溪流公園(中央広場)
- 問い合わせ=杣の里(☎47・3000)

矢部



## 星の新茶まつり・ サツキまつり

初夏を彩る新茶とサツキが堪能できる新茶まつりが開催されます。毎年大人気の釜炒り茶体験、闘茶会などお茶に関するイベントとサツキの展示が行われます。新茶を求めて茶の文化館へ足を運んでみませんか。

- 日時=6月2日(土)・3日(日)、10時～17時
- 場所=茶の文化館駐車場
- 問い合わせ=同館(☎31・5588)

星野

イベント情報

2150) ほとりと石橋の館(☎54・)

申し込み・問い合わせ

▽15時30分 解散

工場見学▽14時～おもしろ体

験▽12時～昼食▽13時～茶

摘み▽10時30分～茶畑に移動～茶

合くオリエンテーション

▽10時～ほとりと石橋の館集

ままでに予約ください。

も1500円/※5月3日(祝

参加料大人2500円、子ど

5月6日(日)10時～15時30分/

所要時間40分/※5月1日(火

までに予約ください。

500円(お茶菓子付き)/

5月3日(祝)、13時～/参加料

5月3日(祝) 16時

美味しいお茶の淹れ方教室

新茶試飲即売会

5月3日(祝)～6日(日)、各日10

時～16時

八女上陽新茶まつり

新茶試飲即売会

5月3日(祝)～6日(日)、各日10

時～16時

美味しいお茶の淹れ方教室

新茶試飲即売会

5月3日(祝)～6日(日)、各日10

時～16時

美味しいお茶の淹れ方教室

新茶試飲即売会

5月3日(祝)～6日(日)、各日10

時～16時

美味しいお茶の淹れ方教室

新茶試飲即売会



上陽

## 風水害に対する備え

八女消防本部(☎24・0119)

本では毎年、台風や梅雨前線の影響で多量の降雨があります。昨年は7月に新潟・福島での豪雨、台風第12号、台風第15号による大雨で洪水や土砂災害が発生し、広範囲にわたり甚大な被害を受けました。

### 【普段の備え】

● テレビやラジオ、インターネットからの注意報や警報、天気予報等の情報を得たり、避難場所等を確認をする。



● 非常食や救急用品、懐中電灯、ラジオ等をまとめて準備しておき、非常持出袋を作る。

● また、家族会議を行い、これらの情報を共有しよう。

### 【家屋の備え】

家屋のチェックをしましょう。屋根や外壁、塀、窓ガラス、雨どい等にひび割れや破損、ガタつきはありませんか?アンテナやプロパンガスのボンベ、看板等はしっかりと固定されていますか?また、地下室がある場合は、止水板や土嚢を準備しておきましょう。

本格的な雨の季節に入る前に、休日を利用して家族で防災対策会議をしましょう。

### ①子どもや若い女性を狙った性犯罪が継続的に発生しています

特に夕方から夜間にかけて暗い時間帯に発生していますので、明るいうちに帰宅する、または夜道の一人歩きをしないよう心がけ、防犯ブザーを持ち歩くようにしましょう。

### ②児童虐待は、周囲に気付かれないまま重大な結果を招く恐れがある犯罪です

子どもの小さな変化を見逃さないよう、

5/1(火)～5/31(木)

## 子どもと女性を 性犯罪等の被害 から守る啓発月間

性犯罪等の被害から身を守るために、次のことに気をつけましょう。

八女警察署生活安全課  
(☎22・5110)

### ③DV(ドメスティックバイオレンス)やストーカーは、犯人の行為が必ずエスカレートする犯罪です

一人で悩まずにまずは相談しましょう。

周囲の大人が子どもに関心を持つようにしましょう。

犯罪の被害に遭ったり、不審な人物や車を見かけたりしたときは、すぐに110番通報するようにしましょう。

犯罪の被害を未然に防止するため「ふっけい安心メール」に登録して、事件・不審者情報を入力しましょう。「ふっけい安心メール」は、携帯電話等から福岡県警察のホームページにアクセスして登録することができます。登録は無料ですが、ホームページの閲覧やメールの受信には通信料がかかります。



ちやちやっこではみんなとふれあいながら楽しく遊べます

# 子育て支援って？

5月5日はこどもの日。五月晴れの空に、へんぼん\*とひるがえるこいのぼりは、初夏の躍動感にあふれています。でもその一方では、「この頃、のぼりをあまり見かけんね」という声もあちこちから聞こえてきます。ところで、子どもの人権(かけがえない命)を守るために、一番大切なこととして、「家庭・地域・学校の連携のもと、地域で子どもを育み、子どもの環境や活動を考える」という機運を高める(八女市民意識調査)ことがあげられています。今、なぜ子育て支援なのか。その現場(共生の森)取材しました。

※旗などが風にひるがえるさま

## 今、なぜ、子育て支援を？ 子育て支援課 井上康子さん



八女市では、保育事業のほかファミリー・サポート・センター事業や病児・病後児保育事業など、子育て支援に関する幅広い取り組みを行っています。その一つに、地域子育て支援拠点事業があります。少子高齢化や核

家族化が進み、以前に比べると地域社会とのつながりが希薄になり、子育てに悩みや不安を抱えても、相談できる人が少なくなつたため、ストレスを抱えてしまい、児童虐待といったような悲しいニュースも耳にします。このよかな不安感を緩和し、子どもの健全な育ちを促進することを目的に、この事業が始まりました。

八女市でもこういった子どもを取り巻く環境の変化を背景に、子育ては「大変」「困った」と思ったり、落ち込んだり、悩んだりする前に、子育て中の親子が仲間同士みんなで楽しみ、考え、支え合っていける、相互に交流を図る場を提供しています。その中で、子育て相談に応じたり、子育てに関連する情報の提供や講習会を開催しています。このような子育て中の親子がだれでも気軽に訪れることができる常設の場が、市内には4か所あり、その中の一つが、「つどいの広場ちやちやっこ」です。

**一人で悩んだり頑張りが過ぎたりしないで遊びに来てね**  
つどいの広場ちやちやっこ従事者 平野孝子さん・高橋みずほさん

つどいの広場ちやちやっこには、市

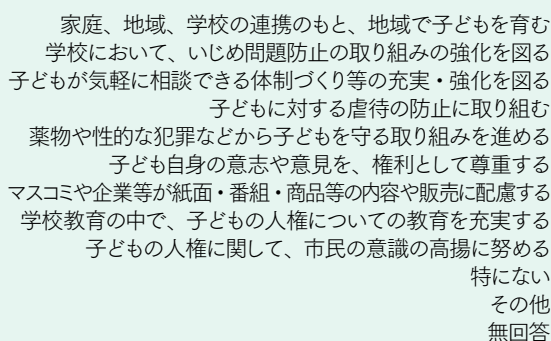


内各地から子育て中の親子がたくさん来館されています。初めて利用

される時、最初は少し緊張した表情の人も、広場に集まる同じ子育て中のママ同士や先輩ママたちと関わる中で、子育てに関する悩みや不安を話すうちに自然と表情が柔らかくなつていかれるのを感じます。そのような親子の人たちをつないでいくことも、この広場の重要な役割の一つです。私たちは、子育てサポーターと共に自分の子育ての経験を生かして、一人でも多くの人の笑顔を増やしていきたいと思っています。

## 利用者の声を聞いてみました

- ♥他の子どもとふれあう機会が多く、いい経験をさせてもらっています。親同士の交流や情報交換ができる貴重な場所ですね。(Y・Mさん)
- ♥広い室内で思い切り遊ばせてあげられるので、子どもも喜んでいきます。自分自身もリフレッシュできる楽しい場所ですよ。(T・Eさん)
- ♥1歳の双子と一緒に遊ぶに来ています。同じ双子を持つお母さんと、双子ならではの悩みごと等を相談しあっています。また話すことでストレス発散にもなりますね。(M・Sさん)



子どもの人権を守るために必要だと思われること(三つまで選択)

市民意識調査結果 (H22年度実施)



# 筑南中学校

八女市立花町白木6680番地 (☎35・0300)



本校は八女市立花町（北山と白木）の自然に恵まれた農村地区に位置し、生徒数101人のほとんど転入のない小規模校です。

## ★教育目標

「人間尊重の基盤に立ち、進んで心を磨き、学問に励み、体を鍛える生徒の育成」

## ★重点目標

「集団力の向上」  
「自ら学ぶ力の向上」

本校では「生き方学習」と題し生徒の心を耕す取り組みを行っています。この目的はお世話いただいた人々への「感謝の心」の育成と、人としての生き方や将来の進路を確立することです。また、始業のベルと同時に授業を始め、宿題・自習ノート等は完了するまで根気強く指導することを通して、生徒の学力向上に努めています。

さらに、「学習の手引き」「家庭学習のすすめ」を利用して、各教科の学習の仕方の定着を図り、保護者と学校が協力して家庭学習の充実に取り組んでいます。



(上)校内音楽会  
(左)生徒会による運動会

そして、本校では、「学力向上を支える取組」として、第一段階では、みんなで協力して行事に取り組むこと、第二段階は、「嫌なことはイヤ」「いかんことはイカン」という批正行動ができることを重点目標に据えて取り組んでいます。批正行動ができるようになると、授業中も気兼ねなく意見を言える雰囲気が高まり、先生や級友の話もきちんと聞けるようになって、人間関係や成績も向上しました。生徒会でも朝の「おはよう運動」昼の「こんにちは運動」帰りの「さよなら運動」等を行い、良好な人間関係づくりと明るい学校づくりに取り組んでいます。

今後も、全校生徒・保護者・職員全員でしっかり頑張っていきますので、地域の皆さまや関係各位のご指導・ご支援をお願い申し上げます。

●校長 浅田和博 ●職員数 16人 ●学級数 4 ●生徒数 101人

## 等名学校「上陽北」の正式名称を変更しました。



施設一体型の小中一貫教育校の校舎が完成しました。

小中一貫教育校「上陽北学園」は、平成21年度から「教育課程特例校」として、学校の特色を生かした特別な教育課程を編成しています。この

## 上妻小学校の体育館が完成しました

老朽化により授業等に支障をきたしていた体育館の建て替えを行いました。内装に木材をふんだんに使い、明るく温かみのある体育館となっています。今回の建設で新しくミーティングルーム、多目的トイレ等を設置し、児童だけでなく市民をはじめ利用者の皆さん誰もが安心して使用できる体育館となっています。

体育館だけでなくミーティングルームも市民の皆さまへ開放しますので、社会体育で利用される人は総合体育館(☎24・1230)へ、その他行事等で利用される人は上妻小学校(☎22・4401)へご連絡ください。皆さまのご利用を心よりお待ちしております。



構造：鉄筋コンクリート造一部鉄骨造平屋建  
面積：1032.65㎡



「北陽学園」の名称は、小中一貫教育校開設時に、地域の皆さんからの公募により、通称名として使用され、正式名称は、「北川内小学校」「上陽中学校」のままでした。

平成23年度事業で、上陽中学校の校舎に小学校の校舎を増築し、施設一体型の小中一貫教育校の校舎が完成しました。これを機に、上陽地区住民の皆さんからの要望もあり、次のとおり学校名を変更しました。

● 学校名の変更  
改正前 北川内小学校・上陽中学校  
改正後 上陽北陽学園小学校・上陽北陽学園中学校

● 施行年月日 平成24年4月1日  
※住所・電話番号は、上陽北陽学園中学校に統一されます。

# 郷土史サロン①

飛形山遠望

## 名山 飛形山

私たちの郷土八女には多くの山々が連なっていますが、名山といえば、飛形山もその一つです。九州山地のうち御前岳(1209m)や釈迦岳(1230m)から分かれた筑肥山地が西方に走っています。その中央部(黒木町田代地区)から発する田代川を境に、この山地が高中部と低中部とに分かれます。もう此処では標高500mを切っています。これが、これよりやや下ったところに飛形山塊があります。犬岳(429m)から2キロ北上して王子塚(448m)さらに2キロ北上して飛形山(449.1m)と続きます。この山は容姿がすばらしく端麗です。八女市域の東部からは見られませんが、中央部や西部地域から殆ど見ることができません。

この山頂からの眺望もよく、西には有明海から雲仙岳、東南には阿蘇の噴煙も見られます。また筑後平野が見渡せ、八女平野を潤す矢部川は近く手に取るように見られ、国道3号線や高速道路も見ることが出来ます。

「八女富士」と呼ばれる容姿は古来八女の人々に親しまれてきました。また多くの学校の校歌にも取り上げられました。昭和62(1987)、筑後市尾島在住の永瀬武夫氏が『飛形の入った校歌調べ』というユニークな調査をしています。(下表参照)これを見ると理想に燃える若者たちの心を揺さぶる言辞が並び、飛形山の崇高さが伺えます。取り上げられた各学校校歌の飛形山の表現を見てみましょう。気高い山として崇高さを若者たちに示していますが、昔から信仰の山としても親しまれてきました。ここで飛形山の由来を見てみましょう。

## 飛形山の由来

この山はもともとは補陀落山と呼んでい



飛形山大光寺(ひぎょうざん だいこうじ)

す。山頂にあった寺院が戦国時代の争乱で焼かれ、下のほうに引越して来たといわれています。『大光寺縁起』によりますと推古天皇の17(609)年、百済国から来た日羅上人が十二面観音他諸仏を作り、ここに祀ったことに始まるようです。ところがこの寺は落雷のため本尊もろとも焼失してしまいました。後に行基菩薩が全国行脚の折、小堂を再建し本尊も自ら刻んで安置しました。

その後、平安時代となり、藤原高房(藤原鎌足から6代目)が太宰大弐(次官)として赴任してきました。この人は観音信仰が大変厚く、観音像の造立を思い立ちました。唐の国より香木を求めようと図りましたが、唐の国策で輸入は叶わずにいるうち、高房は亡くなつてしまいました。一方唐の国では、香木を扱った商人も残念です。日本への輸送ができず香木の丸太に「日本筑紫高房に寄す」と書き付けて南海の海に流していました。

年月を経てやがて、高房の子黄門侍郎も都督として大宰府に来ていました。ところがある日、侍郎が海辺で光る香木を見つけました。書かれた文字から父高房が求めていた香木に違いないと運び出し、千手観音二体を彫ることを思い立ち、父の遺志を実現することを誓いました。「良い仏師に出会うため京都に上れ」との御告げがあり、探しているうち二人の童子がやってきました。「我は仏工です。尊容を作

つてご覧にいます」というので大変喜びました。かけがえのない香木です。失敗したら取り返しができません。そこで余っている木に彫らせてみると、見事な出来栄です。こうしてその童子に作らせることにしました。約束は3か月です。童子は室に籠り、一心に仏の製作に励みました。この間侍郎は二食も欠ける事なく食事を運び続けました。(これが料理の神様山陰神社の起り)やがて約束の月日が経ち、侍郎が入つてみますと童子はいません。ただ千手観音のみが厳然とおられるだけです。長谷観音のお力によるものと感激して、前に約束していた体を摂津国嶋下郡茨木(現大阪府茨城市)に二寺を建立して安置しました。もう一体は大宰府に持ち帰りました。

## 観音堂に仏像が飛んで来る

ところがこの尊像が夜毎に光を放ちながら何処かへ飛んで行き、早朝の五更(午前4時)にはまた戻つて来るので、侍郎も不思議に思い、行方を当っていました。南の方筑後地方は何処だろうと当っているうちに、尊像の行き先には、補陀落山があり、十一面観音を祀る一字の草堂に廻り合うことが出来ました。侍郎も大変喜び、新しい一字を建立し、十一面観音像と自分の千手観音像を一緒に祀りすることにしました。このような縁で観音堂に仏像が飛んで行った事からこの山を飛形山というようになりました。

立花町 平島 格

(参考文献 飛形山と学校校歌・飛形山大光寺縁起・筑後三十三観音めぐり・立花町史下巻)



今回から平島格(いたる)さんによる「郷土史サロン」をお送りします。平島さんは立花町文化連盟郷土史部で活躍中です。掲載は奇数月となります。

- 【飛形が入る校歌調べ】( )は飛形の表現 ※は筆者調べ ●八女高等学校(見よ飛形は青空に)●旧八女中学校(天翔りなす飛形の)●八女農業高等学校(鳶形に白雲かかる)●旧八女農学校(飛形の山 矢部の水)●八女工業土木科応援歌(荒鷲叫ぶ飛形や)●西短大付属高等学校(飛行機雲は鳶形と学園むすぶ)●筑後特別支援学校※(飛形山が呼んでいる)●八女学院高等学校※(神坐す姿気高い飛形よ)●南中学校(飛形の峰もさやかに)●西中学校(飛形に朝雲湧けば)●筑後中学校(遥かに仰ぐ飛形の)●筑南中学校(飛形山のあさぼらけ)●旧光友中学校(飛形あおぐ学舎に)●立花中学校※(飛形仰ぐ丘陵の里)●福島小学校(飛形の山今日も静か)●長峰小学校(あおぐ高嶺の飛形と)●三河小学校(高くそびゆる飛形山)●忠見小学校(ふるさとの飛形山へ)●古川小学校(東に高き飛形の)●水洗小学校(東にはるか飛形の)●水田小学校(東に高き飛形の)●筑後小学校(飛形山の雄々しさを)●旧北山小学校(朝日は映ゆる飛形や)●筑南小学校※(飛形山に光差し)●旧光友小学校(飛形山は母の胸)●立花小学校※(飛形山を仰ぎつつ)



# おりなす八女イベント情報

http://www.orinasu-yamecity.jp/

(☎ 22・5332)



## 学生出演者募集

7月11日(水)18時30分に公演される朗読劇「夏の雲は忘れない」に6人の女優と一緒に朗読する出演者を募集します。  
公演では台本を見ながら子どもの手記を読んでいたいただきます。

## 女優たちによる朗読・夏の雲は忘れない

応募される人はおりなす八女まで電話でご連絡ください。

●募集人数=5人 ●年齢=小学5年生以上の学生※経験は問いません ●出演者=大原ますみ・高田敏江・寺田路恵・日色ともゑ・柳川慶子・渡辺美佐子 ●チケット=前売券〈一般〉2,000円〈高校生以下〉1,000円※全席自由〔一部友の会指定席あり〕、当日はいずれも500円増



## 【GW企画】ベーゼンドルファー&スタインウェイを弾いてみませんか

世界のピアノの名器ベーゼンドルファー&スタインウェイの2台のピアノを体験できます。個人、グループでの練習、

コンクール前のレッスンにご利用ください。

♪日時=5月5日(祝)・6日(日)9時~18時45分

♪会場=おりなす八女ハーモニーホール

♪入場料=1時間3000円(付き添いを含め3人まで)4人目から1人500円増(最大5人まで利用可)

♪おりなす八女事務室へお問い合わせください。

## ふるさと支援寄附のお礼(敬称略)

●その他市長が必要と認める特定の事業

▽鶴 重年(本村)

▽小泉雅美(東京都)

★3月末現在累計額=1519万1304円

## 寄附のお礼(敬称略)

●岡山小学校へ

▽岡山小学校父母教師会(リサイクルバザー)=児童用図書29冊

●市内小学校18校へ

▽JAふくおか八女代表理事組合長松延利博=図書カード

●平成24年度小学校新入学児童18校 530人へ

▽八女地区防犯協会=防犯ブザー

●立花中学校へ

▽立花中学校父母教師会会長中村淳二=防犯カメラ一式(カメラ2台、レコーダー、配線工事一式)

●矢部小学校へ

▽平成23年度山村留学生保護者一同=金一封

●福島中学校へ

▽八女市立福島中学校PTA=体育館用パイプ椅子100脚

## わ

が国では、天平・平安の昔から5月には「菖蒲」[蓮]を使った薬玉に薬草を入れ、毒気を払うという習慣があり、また端午の夜に菖蒲を枕の下に敷いて邪気を払う習慣もありました。

江戸時代になると、武家社会では梅雨前の時期に武具の手入れを兼ねて、鎧・兜・武具を飾りました。幕府では大名等総登城の日とされ祝儀が行われました。「菖蒲」と「尚武」の音が同じであることから、男児の節句として定着していきます。武家の重要な祝日が一般に普



## 端午の節句

## 端午の節句飾りとのぼり旗

及し、武具や桃太郎人形を飾り、子どもの健やかな成長を願いました。のぼり旗については、武士が旗指物を飾ったものが幟となり、吹き流しが鯉のぼりと変化し、黄河の奔流を上った鯉がやがて天に昇り龍に変じた「鯉龍変幻」の信仰がもとになっています。今年も龍年、鯉龍変幻の「端午の節句」を新鮮な気持ちでご覧ください。

●期間=5月2日(水)~27日(日)

●会場=横町町家交流館(八女市本町94番地)

●問い合わせ=同館(☎23・4311)

横町町家交流館  
5月の催し

キリトリセン

郵便はがき

8 3 4 8 7 9 0

料金受取人払

八女支店  
承認  
108

差出有効期限  
平成24年6月30日まで

(切手不用)

〈受取人〉

八女市本町647番地

八女市長 行



8 3 4 8 7 9 0

7

ご住所	
(フリガナ)お名前	掲載時 (氏名掲載可・匿名希望)
年齢	歳 (性別) 男・女
☎	

※紙上匿名を希望する人も、上の欄を必ずご記入ください。  
(八女市広報 H24.5)

キリトリセン

# 市民の 声 voice

皆さんからの写真、イラスト、詩、俳句、身近雑記、市へのご意見や質問などの投稿をお待ちしています。

## おりなす八女の駐車場について

八女市民会館おりなす八女ができた。旧公民館東の駐車場の芝は車で踏まれ、下のブロックはぼこぼこで足首を捻挫したかと思うほどこねました。その後も何回か来ましたが、注意しておそるおそる車から降りて歩きます。何かある前に早急に対応してください。

(50代・男性)

## 立花俳句会

待つ春はゆきうもとりつ近づけり  
身につきしひとり暮らしや春炬燵  
高菜もむ老にきびしき寒もどり  
春暁を覚えておれどまた眠り  
春泥を連れて走れり遅刻生  
菜の花や語る二人に空の碧  
目につきて摘めば土筆のひと握り  
遅咲きのしたれ梅かな香の僅か  
野沢菜を旅行土産に娘婿

中村テルヨ  
西島志乃美  
中尾カヲル  
樋口 力  
吉泉守峰  
原 宣子  
末継ミヨ子  
中村スミ子  
深町和子

おりなす八女研修棟横の駐車場は特殊ブロックに張芝を施し、環境にやさしい緑空間を設けることで整備を行っています。しかしながらご指摘のとおり、全体的に芝の養生が不足し、特に車両の通行部分においては養生用のマサ土が流出し、凹凸状態になっており利用者にとって歩きづらくブロックの段差につまずいて転倒するケースも心配されます。当面、応急措置としてマサ土による埋め戻し、転圧を施し段差解消を図っていきます。

(男女共同参画・生涯学習課)

## 被災地への支援続けてほしい

3月11日で震災1年を迎えましたが、八女市でも広報で支援を打ち出してあり、仏壇を寄贈されたり3月11日の1周期の法要に菊を献花されたりなどをテレビで知り私も八女の一員としてとてもうれしく思いました。一過性に終わらないように、これからも支援を引き続きしてくださいることを祈念します。ボランティアの方々ご苦労様でした。3・11の特集を組んでくださり、ありがとうございます。3月11日の午後2時46分にサレンが鳴りませんでした。よかったら鳴らしていただけないでしょうか。外にいる時もわかりやすいようにお願いします。

(50代・女性)

お手紙、ありがとうございます。八女市では、市や市民団体等と一緒に頑張って被災地への支援を行ってきました。被

キリトリセン  
(八女市広報H 24.5)

## あなたの声を届けてください！

皆さんが日ごろ八女市に対して思っていることを、市長に届けてください。意見・提案・苦言・提言、どんなことでも結構です。将来の八女市づくりのため問題点は改善し、建設的な内容については実現に向けて努力してまいります。

●市長室直通ファクスも無料でご利用いただけます。  
0120・24・4554 (フリーダイヤル)  
問い合わせ＝市長公室秘書広報係 (☎23・1110)

キリトリセン

被災地を思う市民の皆様的心に感謝いたしますとともに、市としてもできる限りの支援を続けていきたいと考えています。

ご指摘のサイレンの件ですが、事前周知をしていなかったために、今回サイレンは鳴らせませんでした。対応が遅れてしまったことをお詫びいたしますとともに、今年6月にコミュニティFM放送が開始することで、今後はそれらを利用して周知を図っていきたくと考えています。

(地域支援課)

## あなたの声をお待ちしています

市政に対するご意見や苦情、疑問など、あなたの「声」をお待ちしています。はがきやファクス、メール、本庁および各支所に設置している市政目安箱などを利用し

てお寄せください。お寄せいただいたご意見の趣旨は、個人が特定できるようにすることのよう、個人情報取り扱いに十分注意した上で紙面およびホームページで紹介させていただきます。また、建設的なご意見やご提案については、市長や担当課などから直接ご本人へ回答もしていますので住所・氏名・電話番号等連絡先の記入をお願いします。なお、次のいずれかに該当するものについては対応できない場合があります。

▽特定の個人を誹謗、中傷、非難するなどしているもの  
▽公の秩序または善良の風俗に反するもの  
▽明らかに営利を目的としているもの  
▽趣旨が不明確もしくは不明なもの  
▽その他、市が不適当と判断するもの

# Yamejin ④1 やめじん…八女で暮らす皆さんを紹介します

4月14日(土)にオープンした八女市観光物産館ときめきで、だご汁やいもまんじゅうなどのおふくろの味を提供する「ふくちゃん」代表の小森ふく代さん。名前のとおりふくよかな笑顔で訪れるお客さんをもてなしています。昭和63年から平成4年に旧黒木町の観光物産館でだご汁やいもまんじゅうを販売したり、平成4年から平成17年までJ.Aの生活指導員として味噌作りを指導したりと、ふるさとの味の伝承に努めてきました。また、黒木ふるさと祭りでは200メートルの大巻き寿司づくりを発案し成功させるなど、地域を盛り上げてきました。



オープンの際には、地域の仲間の皆さんも応援に駆けつけました

ふく代さんの周りには、自然とたくさんの方の笑顔が集まっています。物産館オープンの時も地域の仲間たちが応援に駆けつけてく

「だご汁には10種類の地元で取れた野菜が入っています。もちろん味噌も手作りです。添加物の心配もありません。多くの人に田舎の味・おふくろの味を思い出しただきたいです」とふく代さん。

八女市観光物産館ときめきは、通常月曜日が休館ですが、4月と5月連休は休館日なしで営業します。「味に命をかけています！ぜひ食べにきてください」

物産館ときめきでおふくろの味を伝える **小森ふく代さん(黒木)**

ふるさとの味の伝承に努める



だご汁のほかにも、いもまんじゅう、よもぎまんじゅう、中華ちまき、ふなやきだご、おにぎりなどあります。おふくろの味を思い出してくださいたいですね。

## 5月

図書館の休館日

《本館の休館日》※月曜・館内整理日  
7(月), 14(月), 21(月), 25(金)※館内整理日 .28(月)

《上陽・立花・矢部・星野分館の休館日》※月曜・祝・休日・館内整理日  
3(祝), 4(祝), 5(祝), 7(月), 14(月), 21(月)~26(土) .28(月)

《黒木分館の休館日》※火曜・祝・休日・館内整理日  
1(火), 3(祝), 4(祝), 5(祝), 8(火), 15(火), 21(月)~26(土) .29(祝)

## 5月の図書館だより

八女市立図書館(本館) ☎22・2504

※本館の開館時間=平日 10時~20時  
土日祝 10時~18時

上陽分館 ☎54・3131 矢部分館 ☎47・2258

黒木分館 ☎42・0400 星野分館 ☎52・3120

立花分館 ☎37・1522

※分館の開館時間=9時~17時30分

ホームページ [www.library.yame.fukuoka.jp](http://www.library.yame.fukuoka.jp)



ブックリサイクルのお知らせ

図書館で利用しなくなった本や雑誌をお譲りします。

期日 5月26日(土)~29日

(火)10時~

※28日(月)は休館です。

場所 本館1階ロビー

※本を入れる袋をご用意ください。

ください。

図書館利用カードの再発行について

6月1日

から図書館

利用カードの

再発行は有

料となり、即

日発行しま

す。



資料点検のために休館します

▼上陽・黒木・立花・矢部・

星野分館 5月21日(月)~

5月26日(土)

★黒木移動図書館「ゆめ

みらい号」は運行します。

本館は通常どおり開館し

ます。

### 5月のよみきかせ

絵本や紙芝居など親子でお楽しみください。

♥本館 5日、12日、19日、26日※いずれも土曜日 14時~おはなしコーナー

♥黒木分館 12日(土) 14時~おはなしコーナー

### 5月のあかちゃんよみきかせ

0歳~2歳児対象によみきかせやわらべうたなど。

♥本館 19日(土) 11時~おはなしコーナー

図書館でのよみきかせや4か月検診会場でのよみきかせをしていただくボランティアを募集します。

図書館ボランティアを募集します

関心のある人はご連絡ください。  
●問い合わせ=八女市立図書館 本館 (☎22・2504)

## 直売所日本一までの軌跡をたどる

全国直売所研究会第6回西日本ブロック大会が4月5日(木)・6日(金)、「農村直売所から見える都会の幸せ、農村の幸せ」を研究テーマに八女市で行われました。同研究会は、直売所甲子園や直売所間の情報交換や研修などを行っており、2005年に発足しました。

この日は、直売所甲子園2011で最優秀賞・農林水産大臣賞を受賞した道の駅たちばなの森久栄総務企画課長が報告を行いました。「道の駅のたちばな あゆみとこれから」と題し、道の駅の立ち上げから日本一にいたるまでの道のりとともに、遊休農地の再活用や特産物の品質向上と



道の駅たちばなの森課長による発表



白熱したパネルディスカッション

いった新しい取り組みなどが報告されました。森課長は「中山間地農業の振興に取り組み、八女たちばなブランドを作り、オンリーワンの直売所作りを目指したい。同じような農山村が元気になるよう頑張り、全国の直売所が絆となつて、復興に取り組んでいる被災地に元氣と笑顔を届けたい」と話しました。

また、西日本新聞の連載「食卓の向こう側」を担当する佐藤弘編集委員の講演のほか、パネルディスカッションなども行われ、直売所関係者や農業生産者によって地域資源の活かし方などが語られるなど熱気のある大会となりました。

## 耕作放棄地の解消を

市内有志で構成されるオリブ研究会によるオリブ植樹祭が3月25日(日)、黒木町の花宗湖畔オリブ栽培研究試験圃場で関係者約50人が参加して行われ、5種類のオリブの苗木が植えられました。

オリブ栽培の労力はミカン栽培の半分以下と言われ、耕作放棄の防止と解消の対策の一環として期待できます。実は搾油してオリブオイル、枝は薫製用チップ、葉はオリブティー、搾油後の搾りかすは飼料として使用でき、八女産の食材との組み合わせで特産品に付加価値をつけることが期待できます。順調に育てば、3年後には収穫できるといふことです。



参加者による植栽のようす

## 走って感じるさくら色の健康 交わって感じる さくら色の笑顔 八女・桜まつり健康マラソン大会



日向神ダム湖畔を軽快に走っていく市民ランナー

奥八女の地、矢部川源流をPRしながら、健康づくりや交流を目的とした「第28回八女・桜まつり健康マラソン大会」が4月1日(日)に開催されました。

約700人の参加者が日向神ダム湖畔の千本桜の並木道を走りました。今年に残念ながら桜の開花が例年よりも遅く、つぼみを見ながらのマラソン大会でしたが、好天に恵まれさわやかな一日となりました。また、高校駅伝などでおなじみの筑紫女学園高等学

校陸上部の岩元雅輝監督と4人の選手を招待し、参加者と一緒に楽しく走ってもらい大会に華を添えました。結果は次のとおり(敬称略)。

### 【大会結果】

▽2キロマラソン(6歳〜12歳)

男子の部

優勝 村田智哉 2位 保田泰誠 3位 田中青海

女子の部

優勝 田中亜美 2位 高田実香 3位 古賀日和

▽5キロマラソン(中学生以上)

男子の部

優勝 戸谷圭佑 2位 長尾宏 3位 古賀大夢

女子の部

優勝 本田絵美 2位 赤司鈴江 3位 澤永知子

▽10キロマラソン(高校生以上)

男子の部

優勝 西尾慎也 2位 田中智秀 3位 養田泰樹

女子の部

優勝 高倉恭子 2位 坂本愛子 3位 嶋田秀美

## 福岡県トラック協会と災害時物資輸送協定を結びました

(社)福岡県トラック協会(原重則会長)と八女市は3月29日(木)、災害時の緊急救援物資輸送に関する協定を結びました。地震や風水害などの大規模災害が発生した場合に、災害応急対策に必要な資機材・生活物資等の輸送業務を速やかに、かつ円滑に実施する内容となっています。

三田村市長は「合併後、本市は中山間地域を抱えており、土砂災害など危険地域も多く、高齢者だけの世帯なども多い。そういった人たちの命をどうやって守っていくの

かが課題であり、今回の協定は非常に心強くなりありがたい」とあいさつ。原会長は「協定を結んだことで、災害時にはすばやく対応できます。これを機会に市民の皆さんと防災対策をやっていききたい」と話しました。

同協会は筑後市長浜に筑後緊急物資輸送センターを平成23年5月に建設。通常は研修などを行う施設ですが、災害発生時には避難所にもなり、緊急支援物資保管倉庫、ヘリポートなども整備されています。



協定書にサインをし、互いに固い握手を交わしました

## 山村留学生在が訪問

矢部小学校と星野小学校に通う山村留学生在が4月6日(金)、三田村市長を訪問しました。福岡市や糸島市などから矢部村が4人、星野村が7人。子どもたちは寮で共同生活を送りながら、稲刈りなどの農業や自然体験などをします。

三田村市長は「交流を深めて長くつきあえる友だちを作ってください」と山村留學生を歓迎しました。その後、一人ひとり自己紹介をした子どもたち。「友だちをたくさん作りたい」「こちらの生活に早くなれて勉強を頑張りたい」など、これから始まる新しい生活への抱負を笑顔で話しました。



あいさつをする矢部村の山村留學生



星野村の山村留學生7人



ふれあいの家南筑後目指し元気に行く子どもたち

## ふるさと八女の自然を満喫

第12回21世紀・青少年チャレンジウォークが3月27日(火)～28日(水)の1泊2日で行われ、市内の小学4年生から中学3年生までの子どもたち59人が参加しました。

1日目は星野の平和の広場を出発し、黒木の城山公園などを回って山内のふれあいの家南筑後で宿泊。2日目は岩戸山古墳公園・岡山公園などを経由しておりなす八女をゴールとする全行程約50キロ

のコースを参加者全員が完歩しました。参加した子どもたちは、ふるさと八女の素晴らしい自然を満喫し、コース上に設定された課題をみんなで解決しながら、学校や学年の垣根をこえて交流を深めることができました。途中で足やおなか痛くなったり泣きだす子もいましたが、みんなで励ましあって最後まで歩き通し、素晴らしい達成感を味わいました。



西島教育長が目録を受け取りお礼を言いました

## 交通安全を願い贈る

小学1年生の交通安全を願い贈られる「黄色いワッペン」の贈呈式が3月28日(水)、教育長室で行われました。みずほフィナンシャルグループ、明治安田生命、第一生命、損保ジャパン4社のエリア代表4人が、市内の小学1年生527人分の目録を西島教育長に手渡しました。

## 「花わさび収穫・加工体験交流会」開催!

矢部村葉わさび研究会は3月31日(土)、「花わさび収穫・加工体験交流会」を開催しました。遠方は北九州市から、総勢31人が参加しました。この事業は、まちとむらネットワーク(福岡県農業振興推進機構内)の支援を受けています。

初めに、林間の生産現場で花わさびの収穫体験を行った後、参加者自らが収穫した花わさびを使って、「花わさび漬」の加工体験しました。林間で生産されている「葉わさび」を初めて見た参加者は、「わさびは清流のそばに自生するイメージがあったが、林間でも育つことにびっくりした」と



花わさびの収穫を行う参加者の皆さん

驚いた様子で話していました。矢部村では、今後も葉わさびの生産の拡大はもとより、都市住民とのさまざまな交流の場を企画していきたいと考えています。

## 登り窯の安全を祈り「火入れの神事」

立花町北山にある男ノ子焼の里(同保存会近見泰治会長)で4月6日(金)、登り窯の安全を祈り、火入れの神事が

行われました。窯の中には幼稚園児や小学生の作品も含め約750点の作品が収められ、約30時間かけて焼きあげられました。男ノ子焼はかつて

柳河藩の御用窯として栄えた焼物で、約300年ぶりに再興し、陶器の展示販売を行っています。男ノ子焼の里では陶芸体験もできます。

火入れの前に安全を祈願しました

## 竹食器が八女市の小・中学校で導入開始

竹資源の高付加価値利用の一つとして取り組みを進めている「竹食器」が、市内の小・中学校に導入されました。一学期から導入されたのは、福島中学校、南中学校、西中学校、見崎中学校、矢部中学校、上陽北学園中学校・小学校、星野中学校の8校。生徒たちは3種類の真新しいおわんとお皿に、ご飯や料理を盛って給食を楽しんでいました。生徒たちは、「軽くて扱いやすい」「市内の竹を使った食器でいい」などと話していました。

この食器は、大阪の食器メーカー(佛岩本金属製作所)で製品化を目指しているもので、平成21年から、立花地区の小・中学校・保育所で給食用食器としてモニターをして改良を重ねて、実用化を目指してきました。竹粉末とPLA(生分解性樹脂)をまぜて、植物性100%の原料でつくられた環境に優しい食器であることから、食器としての実用化以外にも、里山の保全や二酸化炭素排出削減など、低炭素社会に向けた環境教育・食育の素材としても期待されています。二学期以降、他の小・



竹食器は「扱いやすい」と好評でした

中学校へも順次導入されることになっています。

### 【食器の特徴】

- ①竹資源の有効活用による竹林環境保全、所得向上に貢献できる。
- ②LCA(ライフサイクルアセスメント)によるCO2排出量は、PC(ポリカーボネイト)の3分の1になることから、二酸化炭素排出削減効果で環境教育に活用できる。
- ③地域資源の活用で食育へ活用できる。
- ④軽くなることで持ち運びが楽になり、労務の軽減につながる。

## 土橋いきいきサロン

土橋いきいきサロンは平成18年に土橋の元婦人が立ち上げ、毎月5日に土橋公民館で開催しています。桑原貴美子会長を中心に20人が活動しており、年間を通して岡山区の服部照子さんを講師に招き開催しています。

まず参加者全員の血圧と脈拍を検査し、会員台帳に記録します。その後、ダーツ、ゴルフ、ボーリングなどのゲームやボールやタオル、棒を使った体操、フォークダンス、楽器を使った踊りなどをしてさわやかな汗を流します。茶話会で楽しく語りあった後、最後に童謡を歌って終了です。クリスマス会では食事を用意して会員みんなで楽しく過ごされています。皆さんこの日を楽しみに毎月楽しく活動しています。(小川博文)



ボールを使ったゲームをしました

## 育った草花を愛でながら 松尾弁財天大祭

4月5日(木)、立花町上辺春の松尾地区で松尾弁財天大祭が行われました。イノシシや山菜などの地域の食のバザーをはじめ、谷まゆみさんの歌謡ショーやウオークラリー等も開催され、市内外から多くの人が参拝に訪れました。

ウオークラリーには、昨年10月ごろから縁あって交流を深めている天神山自治会(春日市)の子どもたち約50人等が参加し、公民館前から弁財天までの約2kmを散策しました。同自治会は、「松尾百笑村」が村づくりに関する農林水産大臣表彰を受けた記念の植樹祭にも参加しました。子ども



昨年植えたチューリップを見ながら歩きました

たちは昨秋植えたチューリップやスイセンなどを愛でながら、春休みの最後の日に、田舎の休日を楽しんでいました。ウオークラリーの後は、猪肉カレーや山菜のてんぷらなど、地域の味覚を楽しみました。天神山小学校6年の大田舞奈さんと古屋朱音さんは、「お宮への石段を登るのはきつかった」「秋に植えた球根が育ってきれいな花が咲いていたのでうれしい」などと話していました。

また、サプライズイベントとして、子どもたち手作りの肩たたきが松尾地区の全世帯にプレゼントされ、お返しに



お手製の肩たたきのお礼にカブトムシの幼虫が贈られました

松尾地区からカブトムシの幼虫が子どもたち一人ひとりにプレゼントされました。

梅野義樹松尾地区自治会長は「子どもが少ない松尾地区に、子どもたちの歓声が響くだけでも地域に活気が出る。これからも交流を深めたい」。北田織天神山自治会長は「松尾地区の自然は素晴らしく、地域の人々も子どもたちをわが子、孫のようにかわいがってくれる。子どもたちにホタルの乱舞を見せたいし、たけのこやキウイなどの農産物のことも知ってもらいたい。今後末永くお付き合いをさせていただきたい」と話すなど両地区の交流はさらにこれから深まっていきたいです。

## 防犯・防災を考える 辺春5区自主防災組織

辺春5区自主防災組織の防犯・防災訓練が、3月18日(日)に旧上辺春小学校で行われ、約110人が参加しました。

立花分署の指導のもと、AEDを使った心肺蘇生法をはじめ、消火器・ポンプを使った消火訓練、水害等に対応するための土のう作成や水防工法等について学びました。参加した中村智子さんは「AEDは便利で有用な機械だと思います。訓練を通して多くの人が取り扱うことで、いざという時に役に立てられると思います」と話していました。

また、辺春駐在所長から辺春地区での犯罪被害状況、事故の発生状況、生活の中で気をつけるべきことなどが紹介されました。



自主防災組織員による消火訓練のようす

## お釈迦様の誕生を祝う



甘茶を持ち帰る参拝客の皆さん

お釈迦様の誕生を祝う釈迦生誕花まつりが4月8日(日)、亀甲の釈迦堂で行われました。同地区には約200年前に釈迦堂があったという記録があり、毎年行われており、地域の老人会の皆さんが前年7月に摘んでもんだ甘茶がふるまわれます。

お参りに訪れた人は、花で飾られたお堂の下に安置されたお釈迦様に無病息災を願いながら甘茶をかけていました。「毎年楽しみにしています」という近所の女性は家族のために甘茶を持ち帰っていました。

## 空き家情報を募集しています♪

12月1日から「八女市空き家バンク」がスタートしました。空き家を探りたい、貸したい人がいらっしゃいましたら、下記までお問い合わせください。

- 募集対象エリア=黒木町・上陽町・立花町・矢部村・星野村
- 問い合わせ=八女市空き家バンク情報センター【黒木総合支所内】
- ☎42・1111(内線411)
- ★受付時間=平日9時～17時
- ※お越しの際は必ず事前にお電話ください。

## 山本健吉を偲ぶ茶話会



# お知らせ

文芸評論家・山本健吉先生の25回忌にあたり、山本健吉先生を偲ぶ茶話会を催します。

- 日時=5月7日(月)10時～(茶話会)、11時～(読経)
- 場所=無量寿院(西古松町)
- 問い合わせ=実行委員会世話人今里さん(☎24・3330)

## 吉田ウォーキングクラブ

- 日時=5月13日(日)8時30分
- 岩戸山神宮前出発※小雨決行、強雨時は5月20日(日)
- コース=岩戸山神宮～石人山

## 八女市防災講演会

これからの大規模災害に備える  
5月22日(火)14:30～  
おりなす八女ハーモニーホール



講師 片田敏孝さん  
(群馬大学教授)

岩手県釜石市の防災危機管理アドバイザー。市内の小中学校等で津波避難の指導の結果、登校中の約3000人の小中学生のほぼ全員が無事に避難。こうしたことから「釜石の奇跡」と称されNHKをはじめ多くのテレビなどで報道された。

地域で、家庭で、災害から身を守るために、考えてみましょう

入場無料

## 八女広域シルバー人材センターホームページ開設しました

<http://www.yame-sjc.jp>

お気軽にご利用ください

八女本所(☎22・7430)  
立花出張所(☎37・1800)  
黒木出張所(☎42・9411)  
星野出張所(☎52・3172)

## 第34回全国伝統的建造物群保存地区協議会総会・研修会

おりなす八女ハーモニーホールで事例発表会やパネルディスカッション等が行われます。

- 期日=5月16日(水)～18日(金)
- 会場=おりなす八女および周辺
- 問い合わせ=都市計画課(☎23・5481)

古墳(広川町)、往復8キロ

- 参加費=会員無料、一般150円(保険料含む)
- 問い合わせ=世話人荒尾さん(☎23・5481)

- 問い合わせ=都市計画課(☎23・5481)

## 児童センター非常勤嘱託職員募集

- 業務内容=児童センター管理運営業務、児童センター利用児童の厚生・指導および児童センターの施設管理
- 応募要件=児童福祉、児童教育分野での職歴や活動経験がある人
- 募集人員=1人
- 勤務条件=八女市の規定による
- 勤務日=月、火、水、金、土曜
- 勤務時間=10時15分～18時
- 任用期間=7月1日～平成25年3月31日
- 提出書類=受験申込書(履歴書兼用)
- 受付期間=5月7日(月)～5月18日(金)(土・日は除く)、郵送の場合は5月18日(金)必着
- 選考方法=書類審査、作文および面接
- 試験日=5月27日(日)
- 問い合わせ=子育て支援課子育て支援係(☎23・1351)

## 子育て講演会・総会

- 日時=5月26日(土)13時30分
- 場所=社会福祉会館3階
- 講演=演題「最近の子育て事情について」講師・子育てアドバイザー 高田悦也さん
- 問い合わせ=男女が輝くネットワーク八女・木下さん(☎090・8836・3605)

23・2577) ※全国伝統的建造物群保存地区協議会HP <http://www.denken.gr.jp/>



## パソコン教室

①パソコンはじめて入門コース  
●電源の入れ方、マウス操作・文字入力・案内文の作成、ホームページ閲覧など、パソコン操作が初めての人向けのコース

- 対象者=これからパソコンをはじめたい人
- 日程=6月7日、14日、21日

28日(全木曜日)13時30分～15時30分

②エクセル入門コース=入力、修正、数式、関数、グラフ機能など、表作成で基礎を学びます。

- 対象者=文字入力・マウス操作ができる人
- 日程=6月7日、14日、21日、28日、7月5日(全木曜日)19時～21時

③ワード入門コース=同窓会の案内状、句会の招待状、カレンダーなど日常生活に役立つ文書をつくりながら基礎を学びます。

- 対象者=文字入力・マウス操作ができる人
- 日程=6月8日、15日、22日、29日、7月6日(全金曜日)10時～12時

①③共通

- 会場=おりなす八女交流棟 交流室B
- 定員=20人(先着順) 5月8日(火)8時30分から電話にて受付開始

●講習料=千円とテキスト代  
※各講座は重複受講できません。各講座ともウインドウズ7・オフィス2007を使用。

- 申し込み・問い合わせ=男女共同参画・生涯学習課(☎23・1318)

## まちのことを考えよう学級(政治学級)

身近な問題や現代的課題について学習します。

- 日程=6月～3月までの各月1回※受講無料
- 学習内容=選挙関係、市議会、県議会傍聴、環境学習、町並み見学、市議との懇談会等
- 申込締切=5月18日(金)
- 申し込み・問い合わせ=男女共同参画・生涯学習課(☎23・1318)

## 久留米絆手織り講習会

5月5日までにお申し込みください。定員10人。7人以上で

※おりなす八女講座受講生募集の詳細は5月15日号に掲載します



# もの忘れ予防検診 **無料**

最近もの忘れが気になると心配している人を対象に検診(無料)を行います。

- 日時=6月20日(水) 13時～
- 場所=八女市立花総合保健福祉センターかがやき
- 対象者=もの忘れが気になる人で専門医療機関を受診していない人
- 定員=20人程度(定員になり次第締め切り)
- 申し込み方法=電話にて申込受付をします
- 連絡先=地域包括支援センター (☎23・1203)



最近、物忘れが気になるわ……

- 開催、応募多数の場合は抽選
- 日程=5月12日(土)・13日(日) 10時～17時
- 場所=八女伝統工芸館
- 講師=森山虎雄さん・森山富子さん(国指定重要無形文化財久留米餅技術保持者)
- 内容=コースター(千支12枚)、テーブルセンター(1枚)
- 受講料=1万5千円
- 申し込み=問い合わせ=同館(☎22・3131)

## プレリーダー研修2級

- 日時=6月9日(土)13時15分開始～10日(日)11時30分終了
- 会場=県立ふれあいの家南筑後(八女市内)
- 内容=アウトドアゲーム・野外炊飯・活動の楽しさとリスク等
- 対象=子ども会指導者等
- 参加費=12000円(保険料、シーツ代、食事代)
- 申し込み=男女共同参画生涯学習課(☎23・1318)

## 就業支援講習会

- 母子家庭の母または寡婦を対象にパソコン中級講習会を行います。
- 講習内容=パソコン基礎知識ある人を対象にパワーポイントを取り入れながらスキルアップをはかり、就労に結びつける。
- 期日=6月12日～6月29日の平日(火・水・木・金)夜間(18時～21時) 12日間
- 定員=20人※託児は事前予約、1歳から就学前まで
- 受講料=無料(テキスト代2500円程度自己負担)
- 締切=5月23日(水)必着
- 場所=春日クロバープラザ
- 申込先=県母子家庭等就業・自立支援センター(☎092・584・3931) ※申込書は子育て支援課に準備しています。(☎23・1351)

## 肢体不自由児の海と山のキャンプ

- 参加無料。希望者は5月7日(月)から5月21日(月)までに福祉課へ申し込んでください。海・



- 山のキャンプは高校生も状況によつて参加できる場合があります。
- ①進行性筋萎縮症児のキャンプ(定員30人)
- 対象=県内の進行性筋萎縮症児および保護者
- 期間=7月28日(土)～29日(日)
- 場所=国民宿舎ひびき(宗像市鐘崎79-6)
- ②海のキャンプ(定員50人)
- 対象=小学3年～中学3年の在宅の肢体不自由児
- 期間=8月10日(金)～12日(日)
- 場所=県立少年自然の家「玄海の家」(宗像市神湊)
- ③山のキャンプ(定員30人)
- 対象=海のキャンプと同じ
- 期間=8月25日(土)～27日(月)
- 会場=やすらぎ荘(朝倉郡筑前町大字三ヶ山)
- 問い合わせ=福祉課(☎23・1335)

## 福岡県女性海外研修事業

- 「女性研修の翼」団員
- 研修国=フランス、オランダ
- 研修時期=11月11日(日)～11月18日(日)
- 応募資格=県内に居住し、平成24年4月1日現在20歳以上65歳以下で、団体や企業で男女共同参画等に関する活動を積極的に行っており、帰国後も活動を期待できる人。

## 福岡県青年の翼

- 訪問国=ベトナム、マレーシア、中国
- 時期=11月11日(日)～18日(日)
- 募集人員=30人
- 応募資格=平成24年4月1日現在18歳以上35歳以下の人
- 負担金=9万9千円
- 募集期間=6月20日(水)まで
- 問い合わせ=県庁青少年課(☎092・643・3386)

## 青年サークル参加者募集

青年相互の仲間づくりと情報交換を行いながら、地域の活性化を担うグループやリーダー養成を目的とした青年サークルの参加者を募集します。仲間づくりや、同世代との充実した時間を過ごしませんか。多数のご参加をお待ちしています。

- 内容=参加者で企画・立案し実践します(ボランティア、レクリエーション、各種研修会参加など)
- 期間=6月～3月
- 対象=八女市内在住または八女市に勤務する18～35歳の男女
- 参加費=内容に応じて徴収
- 申込締切=5月18日(金)
- 申し込み・問い合わせ=男女共同参画・生涯学習課(☎23・1318)



## 公立八女総合病院職員

- 採用予定・勤務先=①看護師B(5人程度) 公立八女総合病院②看護師C(2人程度) みどりの杜③作業療法士(2人程度) 回寿苑④理学療法士(2人程度) 回寿苑⑤臨床工学技士(1人程度)
- 受験資格=①昭和47年4月2日以降生まれの有資格者
- ②昭和47年4月2日以降生まれの有資格者で病院勤務経験3年以上
- ③昭和52年4月2日以降生まれの有資格者
- ④昭和57年4月2日以降生まれの有資格者
- 試験日=①～④5月22日(火)
- ⑤6月9日(土)
- 申し込み期限=①～④5月11日(金)、⑤5月18日(金)
- 問い合わせ=同病院総務課(☎23・4131) ※HPもご覧ください

# 軽自動車税の減免について

軽自動車税には1台に限り減額免除の制度があります。次の事項に該当する人は、軽自動車納税通知書が届いてから5月25日(金)までに申請してください。ただし、すでに普通自動車税(県税)の減額免除を受けている人は除きます。また、障害の級により対象とならないこともあります。なお、昨年までに申請をしてその内容に変更のない人は継続して減額免除になりますが、所有者・車体等に変更があった場合は新たに申請が必要になります。

●対象者＝①身体障害者手帳・療育手帳・保健福祉手帳・戦傷病者手帳をお持ちで、一定の要件を満たす人

②「①」の人と同一世帯の人

③身体しょうがい者等(身体しょうがい者等のみで構成する世帯に限る。ただし、常時介護者の証明があればこのかぎりではない)を常に介護する人

●対象となる車＝身体しょうがい者、知的しょうがい者、精神しょうがい者、戦傷病者の所有する車(同一世帯者の所有する車も含む)

●申請の時に持参する物＝【①の場合】身体障害者手帳・療育手帳・保健福祉手帳・戦傷病者手帳のいずれか／印鑑／軽自動車税の納税通知書／運転免許証／車検証

【②③の場合】証明書等が必要になる場合がありますが、昨年より一部取り扱いが変更になっています。詳しくはお問い合わせください。

- 問い合わせ＝本庁税務課(☎23・1112)
- ・黒木総合支所市民生活福祉課(☎42・1113)
- ・立花支所市民生活福祉課(☎23・4932)
- ・上陽支所市民生活福祉課(☎54・2218)
- ・矢部支所市民生活福祉課(☎47・3111)
- ・星野支所市民生活福祉課(☎52・3113)

- 受験資格＝中卒以上またはそれと同等の学力を有し、給食施設または飲食店営業、魚介類販売業、そごう製菓業の施設において調理業務従事経験2年以上の人
- 試験日時＝7月29日(日)
- 試験会場＝西南学院大学
- 受験手数料＝6100円
- 受験願書＝保健福祉環境事務所で配布中。福岡県庁HP(<http://www.pref.fukuoka.jp/>)からダウンロード可
- 申込方法＝5月28日(月)～6月1日(金)までに、必要書類を住所または就業地を管轄する保健福祉環境事務所へ提出
- 問い合わせ＝南筑後保健福祉環境事務所(☎0944・72・2185)

## 相談

### 養育費の電話相談

母子家庭のお母さん、父子家庭のお父さんまたは離婚協議中の人を対象に養育費の電話相談業務を実施しています。

- 受付時間＝平日9時～16時
- 相談電話＝県母子家庭等就業・自立支援センター(☎092・584・3931)

## 一般

### 小・中学校の体育施設利用

市民のスポーツ活動に体育

館や運動場を開放しています。利用したい人は必ず「利用者の会(前もって団体登録が必要)」に参加してください。

- 6月利用者の会＝5月19日(土)
- 時間・学校名＝▽13時30分～(福島小、長峰小、福島中)
- ▽14時15分～(八幡小、岡山小、西中)
- ▽15時～(上妻小、三河小、南中)
- ▽15時45分～(忠見小、川崎小、見崎中、上陽北小学園)
- 会場・問い合わせ＝総合体育館(☎24・1230)

### 労働力調査にご協力ください

総務省と福岡県では、毎月、労働力調査を実施しています。労働力調査は日本の失業率や

雇用の実態を明らかにする重要な統計調査であり、政府や都道府県の雇用・失業対策の資料として活用されています。調査対象に選定された皆様のお宅に調査員が伺った際にはご協力をお願いします。提出された調査票は厳重に保管され、統計資料を作成することのみに使われます。

- 問い合わせ＝総務課(☎23・1111)

### ご利用くださいリサイクル肥料

八女中部衛生センターのリサイクル肥料1袋(10キログラム入り)を40円で販売しています。袋詰めしないものは無料です。

- 販売日＝毎週水曜日
- 主な成分＝窒素、りん酸など
- 問い合わせ＝八女中部衛生センター(☎24・5419)

### 自動車税は5月31日までに

毎年5月初めに4月1日現在の自動車税を所有している人に、自動車税の納税通知書を送っています。5月31日までに納めましょう。県税事務所や金融機関のほかに、コンビニを利用すると土日や夜間も納めることができます。

●問い合わせ＝久留米県税事務所(☎0942・301078)

## 最新の放射線治療のご案内



放射線治療はがんの一般的な治療方法の一つで、手術と同様にがんを治すために行う根治的な治療から、脳転移や骨転移などによる症状緩和のために行う緩和的な治療まで幅広く行うことができます。

公立八女総合病院では最先端の機能を備えた装置を導入し、高精度な放射線治療を行っています。実際には毎回の治療直前にがん病巣の状況を確認し、位置を微調整してから治療を行う画像誘導放射線治療(IGRT)を行っており、効果が高く副作用が少ない治療を提供しています。さらに脳転移や肺がん・肝がんに対しては、ピンポイント照射である定位放射線治療も行っており、2010年12月からは強度変調回転放射線治療(VMAT)による前立腺がんの治療を開始しています。これは、ガントリ(放射線を照射する部分)を体の周りで回転させながらがん病巣に集中的に放射線を照射する最新の照射技術で、治療効果がさらに上がるのと同時に副作用をさらに低減することができます。非常に有効な治療法です。これらの治療は入院せずに仕事や日常生活を維持しながら外来通院で行うことが可能です。当院の放射線治療はすべて健康保険が適用され、高額療養費の制度も利用できます。詳しくはHPをご参照ください。

●問い合わせ＝公立八女総合病院放射線治療室(☎23・4131)

# 相談はお気軽にどうぞ

## 無料法律相談

- 5月17日(木) (5/7 予約開始)、6月7日(木) (5/25 予約開始) 13:00～16:00 / ※予約・法務局八女支局 ☎23・2603
- 5月11日(金) 13:30～16:00 / 社会福祉会館 ※予約 ☎23・0294
- 5月18日(金) 13:30～16:00 / ふじの里(黒木) ※予約 ☎42・2131
- 5月25日(金) 13:30～16:00 / 地域福祉センター(上陽) ※予約 ☎54・3003
- 5月18日(金) 10:00～12:00 / 八女商工会議所 ※予約 ☎22・5161

## 男女共同参画推進支援委員相談

- 5月10日(木) 13:30～16:30 ※予約 男女共同参画・生涯学習課 ☎23・1314

## 女性相談

- 5月21日(月) 9:30～11:30 / 働く婦人の家(立花)

## 障害者等相談支援センターリーベル出張相談

- 5月15日(火) 10:00～11:00 / 黒木総合支所
- 5月18日(金) 13:00～14:00 / そよかぜ(星野) 問い合わせ=リーベル ☎22・2610

## なんでも人権相談(法務局 ☎23・2603)

- 5月11日(金) 13:00～16:00 / 社会福祉会館
- 6月1日(金) 13:00～16:00 / 社会福祉会館、ふじの里(黒木)、地域福祉センター(上陽)、立花市民センター、星野支所、矢部公民館

## 行政相談(総務課 ☎23・1111)

- 5月16日(水) 13:30～16:00 / 社会福祉会館
- 5月2日(水)、16日(水) 9:30～12:00 / ふじの里(黒木)
- 5月14日(月) 13:30～16:00 / 地域福祉センター(上陽)
- 5月16日(水) 13:00～16:00 / 立花市民センター

## 司法書士相談(社協 ☎23・0294)

- 5月11日(金) 13:30～16:00 / ふじの里(黒木)
- 5月18日(金) 13:30～16:00 / 社会福祉会館

## 心配ごと相談(社協 ☎23・0294)

- 5月2日(水)、16日(水) 13:30～16:00

／社会福祉会館

- 5月9日(水)、23日(水) 13:30～16:00 / 地域福祉センター(上陽)
- 5月2日(水)、16日(水) 9:30～12:00 / ふじの里(黒木)
- 5月9日(水)、23日(水) 9:30～12:00 / かがやき(立花)

## 税務相談

- 5月14日(月) 10:00～15:00 / 商工会議所 経営支援相談会(中小企業診断士による巡回アドバイス)
- 毎週月曜日 13:30～16:30 / 商工会議所 ※予約 ☎22・5161

## 社会保険個別相談

- 5月16日(水) 10:00～15:00 / 商工会議所 ※久留米年金事務所へ要予約 ☎0942・33・6215

## 不動産相談

- 5月23日(水) 13:00～15:00 / 商工会議所 補聴器の修理と相談(福祉課 ☎23・1335)

- 5月15日(火) 13:00～14:30 / 八女市役所102会議室

- 5月10日(水) 9:00～10:00 / 地域福祉センター(上陽)
- 5月11日(金)・15日(火) 10:00～12:00 / ふじの里(黒木)

- 5月15日(火) 10:00～12:00 / かがやき(立花)
- 5月24日(木) 10:00～12:00 / 星野支所

## 家庭児童相談室

- 平日 9:30～16:00 / 市役所内 ※予約 (☎23・1448)
- 毎週火曜 10:00～16:00 / 黒木総合支所 ※予約 (☎23・1448)

## こころの健康相談

- 毎週月曜日 14:30～16:00 / 南筑後保健福祉環境事務所分庁舎(八女総合庁舎) ※予約 ☎0944・72・2176

## エイズ検査 とエイズ電話相談

- 毎週月曜 14:00～15:00 / 南筑後保健福祉環境事務所分庁舎(八女総合庁舎) ※予約 ☎0944・72・2812

## 弁護士多重債務相談

- 毎週火曜 13:30～16:00 / 社会福祉会館 ※予約 ☎0942・30・0144

## 消費生活相談(来訪または電話相談)

- 月～金曜 8:30～16:30 / 八女市役所 消費生活相談室 ☎23・1183

- 毎週水曜 9:00～16:00 / 黒木総合支所1階第3相談室 ☎42・1111

## 電話相談

## 教育相談

- 平日 9:00～17:00 / 八女市教育研究所 ※予約 ☎0120・784・110

## 教育相談

- 無休・24時間受付 / 南筑後教育事務所 ※予約 ☎0942・52・4949

## 交通事故相談

- 平日 9:30～12:00、13:00～16:40 / 日本損害保険協会(☎092・713・7318)

## 犯罪被害者相談電話

- 平日 9:00～17:45 / 県警察本部 (☎092・632・7830)

## 難病ホットライン

- 平日 8:30～17:15 / 南筑後保健福祉環境事務所 (☎0944・72・2610)

## 多重債務相談

- 平日 9:00～12:00、13:00～17:00 / 福岡財務支局 ※予約 ☎092・411・7291

## クレジット・サラ金・ヤミ金・違法年金担保相談

- 平日 18:00～20:00 / 福岡県青年司法書士協議会 (☎092・724・9505)

## 労働トラブル電話相談

- 毎週火曜日 9:00～20:00 / 福岡県青年司法書士協議会 (☎092・477・8160)

## 高齢者総合相談窓口(平日 8:30～17:15)

### 【地域包括支援センター】

- 八女市地域包括(本所内) 23・1203
- 八女市東部地域包括(黒木総合支所内) ☎42・1119

### 【高齢者相談センター】

- 八女市社会福祉協議会 (☎23・0294) / 上陽支所 (☎54・3629) / 黒木支所 (☎42・2131) / 立花支所 (☎37・0036) / 矢部支所 (☎47・3123) / 星野支所 (☎52・3165)

5月に納めるもの

- 固定資産税(第1期)
- 軽自動車税(全期)
- 住宅家賃
- 保育料

## 納期限・口座振替日は5月31日(木)

※納税は、安全便利な口座振替をご利用ください。納期限内の納付にご協力ください。遅れると延滞金が増加することになります。※納付書をなくされた人は担当課へご連絡ください。

## ▼人口と世帯(4月1日現在)

人口	69,023 (-268)
男	32,543 (-141)
女	36,480 (-127)
世帯数	23,967 (+1)
※( )内は前月比	

## ▼3月の異動

出生	29人	転入	234人
死亡	86人	転出	445人

## ▼3月の火災・救急の状況

火災出火件数	5件	(11件)
救急出動件数	259件	(754件)
救急搬送人数	245人	(715人)

## ▼3月の交通事故の状況

発生件数	36件	(101件)
傷者	52人	(142人)
死者	0人	(0人)

※( )内は1月からの累計

# おたんじょうび おめでとう



**上村 明愛ちゃん**  
H23年5月2日生(納楚)  
めいちゃんお誕生日おめでとう。お姉ちゃん  
と仲良く遊んでね。



**乙丸 琳佳ちゃん**  
H23年5月2日生(平田)  
いつもニコニコ笑顔の  
琳佳ちゃん♡一歳のお  
誕生日おめでとう!



**近藤 愛菜ちゃん**  
H23年5月2日生(高塚)  
1歳の誕生日おめでと  
う!明るく元気に育つ  
てネ。



**吉田 ゆめちゃん**  
H23年5月2日生(本分)  
お誕生日おめでとう♡い  
つまでも笑顔あふれる  
ゆめちゃんていてね♡



**西尾 樹ちゃん**  
H23年5月6日生(立野)  
いつちゃん生まれてきてく  
れてありがとう。その笑顔  
で家族全員幸せになるよ。



**横山 鉄将ちゃん**  
H23年5月9日生(平田)  
てつしょうくん1歳おめ  
でとつ!これから元気に  
にすくすく育つてね♡



**谷山 春果ちゃん**  
H23年5月11日生(本)  
はるちゃん!いつも笑  
顔をありがとう♡優し  
い女の子になってね!



**内藤 雄策ちゃん**  
H23年5月11日生(北木屋)  
お誕生日おめでとつ!  
すくすくと元気に育つ  
てね。



**山口 英志郎ちゃん**  
H23年5月11日生(半沢)  
英君1歳おめでとつ!  
歌とおにぎりが大好  
き。大きくなーれ!



**原 光佑ちゃん**  
H23年5月13日生(兼松)  
お誕生日おめでとつ♡お  
兄ちゃんのように元気で  
体の強い子に育つてね!



**岳 諒太郎ちゃん**  
H23年5月18日生(北木屋)  
諒太郎君お誕生日おめ  
でとつ。すくすく元気  
に大きくなってね♡



**中村 昴流ちゃん**  
H23年5月23日生(上辺春)  
1歳おめでとつ!のひの  
ひ♡すくすく 元気に  
大きくなってね!



**中原 杏生ちゃん**  
H23年5月24日生(蒲原)  
あいちゃんのお顔がみん  
な大好き♡これからも元  
気にたくさんおどぼつね。



**富安 瑞希ちゃん**  
H23年5月25日生(吉田)  
生まれてきてくれてあ  
りがとつ♡笑顔のカワ  
イ瑞希でいてね!!



**福留 桜介ちゃん**  
H23年5月26日生(本町)  
祝☆1歳!桜介くんの  
笑顔が皆の力!強く優  
しく育つてね!

満1歳のお子さまの写真を募集しています。名前・生年月日・住所・簡単なコメント(30字以内)を添えて、誕生日前月の7日までに直接お持ちいただくか、郵送でお申し込みください。応募多数の場合は先着順となります。写真はお返ししていません。  
●申し込み=市長公室秘書広報係 ☎23・1110



お茶を栽培するのに適した場所

に挟まれ、肥沃な土壌と豊富な伏流水に恵まれた土地であり、お茶を栽培するのに適した場所

八女茶の歴史をたどってみると始まりは室町時代。今から約600年前の室町時代中ごろ、栄林周瑞禅師が靈巖寺(黒木町笠原)を建立し、明(現在の中国)から持ち帰ったお茶の種をまいて製法を伝授したと言われています。八女は九州最大の河川である筑後川と矢部川の清流に挟まれ、肥沃な土壌と豊富な伏流水に恵まれた土地であり、お茶を栽培するのに適した場所



## 茶のくに よかとこ巡り

茶の香漂う八女・奥八女

18



●ほたと石橋の館 住所 / 八女市上陽町北川内589-2 営業時間 / 10時~18時 定休日 / 水曜日 ●問い合わせ ほたと石橋の館 ☎54・2150

※本ページ右下のサービス券を、ほたと石橋の館の粉茶ソフトクリームご購入時に持参されると50円引きします。  
※先着30人限定  
(有効期限:平成24年5月30日まで)

お茶、職場でお客様に淹れるお茶、ぜひ八女茶で心を込めたおもてなしの一杯を淹れてみませんか!(関連記事5ページ)

新茶がでる始めると市内各地ではお茶にちなんだイベントが催されます。早くも毎年5月初旬に上陽町のほたと石橋の館では「八女上陽新茶まつり」が開催され、新茶の試飲販売やおいしいお茶の淹れ方教室(要予約)、茶摘み体験(要予約)などが行われ多くの観光客でにぎわいます。普段何気なく家庭で淹れるお茶、職場でお客様に淹れるお茶、ぜひ八女茶で心を込めたおもてなしの一杯を淹れてみませんか!(関連記事5ページ)

新茶がでる始めると市内各地ではお茶にちなんだイベントが催されます。早くも毎年5月初旬に上陽町のほたと石橋の館では「八女上陽新茶まつり」が開催され、新茶の試飲販売やおいしいお茶の淹れ方教室(要予約)、茶摘み体験(要予約)などが行われ多くの観光客でにぎわいます。普段何気なく家庭で淹れるお茶、職場でお客様に淹れるお茶、ぜひ八女茶で心を込めたおもてなしの一杯を淹れてみませんか!(関連記事5ページ)



~ あたらしい郷土づくり ~

ふるさとの恵みを生かし  
安心して心ゆたかに暮らせる  
交流都市 八女

■編集・発行 八女市役所市長公室秘書広報係  
〒834-8585 福岡県八女市本町647番地  
TEL 0943・23・1110 FAX 22・2186  
■URL: <http://www.city.yame.fukuoka.jp/>  
■E-mail: [mail@city.yame.fukuoka.jp](mailto:mail@city.yame.fukuoka.jp)



※この広報紙は環境にやさしい再生紙、大豆油インクを使用しています

編集後記  
いよいよオープンした物産館「ときめき」。中に入るとこんなものも市内で作られていたんだと新しい発見もありました。皆さん一度とは言わず二度三度お越しください。(M・M)  
桜の季節から新緑の季節へ。八女の最も美しい季節になりました。今はもういない両親とともに、お茶摘みを出していたことが懐かしく思い出されます。(K・S)

茶のくにサービス券  
粉茶ソフトクリーム  
50円引き  
(ほたと石橋の館)  
有効期限  
H24.5.30