



編集・発行 八女市役所 市長公室 TEL 0943(23)1110 FAX (22)2186  
〒834-8585 福岡県八女市本町647番地 ■ 株式会社 東兄弟

八女市公式 HP <http://www.city.yame.fukuoka.jp/> E-mail [mail@city.yame.fukuoka.jp](mailto:mail@city.yame.fukuoka.jp)

## 藤の開花とまつり の成功を祈る

木の黒大藤

藤の花神酒召せの式が4月18日(金)、素盞鳴神社境内で行われました。式典には市内外を含め、約150人の参加者がありました。

黒木の黒大藤は樹齢600年余り。南朝後征西將軍宮 良成親王お手植えと伝えられ国指定の天然記念物となっています。神事後、三田村市長らは紫色の花をつけ始めた藤の花の根元にお神酒をそそぎ、藤の開花とまつりの成功を祈りました。また、式典後には好評のうちに幕を閉じた市民ミュージカル劇「良成親王と姫御前」を演じた劇団大藤のメンバーらが劇中の歌を3曲披露。藤棚一帯は美しい歌声に包まれました。その翌日からは八女黒木大藤まつりも始まり、まつり期間中は多くの人でにぎわいました。



1. 藤の開花と祭りの成功を祈りながらお神酒をそそぐ三田村市長など関係者 2. 集まった劇団大藤のメンバーは4部咲きの藤の下で劇中の歌を披露しました

## 有名シェフから調理を学ぶ

アメリカで活躍中のシェフ ジョセフ・ブーンさんによる特別授業が4月18日(金) 福島高等学校で行われ、生活デザイン科の2年生41人が、ブーンさんから調理の指導を受けました。香港出身のブーンさんはアメリカ在住。世界中で料理などの講演のほか、調理や飾り切りの実演を通してチャリティ活動などをされています。来日にあたり、日本の高校生と料理交流を図りたいというブーンさんの要望に、数十年前の友人である西南学院大学文学部外国語学科教授の宮原哲さんの紹介で今回特別授業が実現しました。

部位ごとに切り分けると、生徒らは驚きとともに感嘆の声をもらっていました。続いて、生徒代表が1羽の鶏をさばくことに挑戦。部位ごとに切り分けるのがなかなかできない生徒の手をとり、丁寧に教えるブーンさん。調理の中の要所は締めながらも、軽快なテンポで時折ジョークを交えた授業は、終始笑いが絶えませんでした。参加した生徒の1人は「とにかく楽しかったし、料理もおいしかった。野菜を使った飾り切りなどの技術はすごいと感じました」と話していました。授業の終わりにブーンさんは「僕に追いつき、そして追い抜いてほしい」と生徒らにエールを送っていました。



1. 生徒と一緒に鶏をさばいて切り分けるブーンさん 2. スイカの皮を使った鳥やカエルなどの飾り切りを披露し生徒に手渡しました

# 八女市の財政状況

## 平成26年度予算 一般会計予算は376億6,000万円

八女市では条例に基づき、毎年5月と11月に市の財政状況を公表しています。今回は、平成26年度予算の内容と平成25年度予算の執行状況をお知らせします。広報紙では、それぞれの項目について簡素化して掲載していますが、「財政事情」は財政課でも閲覧することができます。

●問い合わせ先 財政課  
(023・1346)

### 八女市の新たな再生を目指して

平成26年度は重点テーマとして、「未来につながるまちづくり」を設定しました。このテーマに基づき、第4次八女市総合計画に掲げる将来の都市に向けた施策の創造に取り組んでいきます。また「災害に備えた安全・「暮らしを守る安心」のまちづくりを実現し、地域の活力を取り戻すため、八女の新たな再生を目指し、将来を見据えた施策を展開できるように予算編成を行いました。

本年度の一般会計予算総額は376億6000万円となりました。また、平成26年度は、災害復旧費や国の経済対策による平成25年度からの繰越事業を合わせると420億円を超える過去最大の予算規模となりました。国民健康保険事業費などの特別会計の予算総額は197億9772万円となりました。水道事業会計予算総額は10億6552万円となりました。

### ▼平成26年度特別会計予算

| 特別会計名        | 歳入歳出予算額    |
|--------------|------------|
| 国民健康保険事業費    | 99億9,664万円 |
| 簡易水道事業費      | 4億6,543万円  |
| 住宅新築資金等貸付事業費 | 205万円      |
| 下水道事業        | 14億2,414万円 |
| 介護保険事業費      | 67億4,540万円 |
| 後期高齢者医療      | 9億7,499万円  |
| 農業集落排水事業     | 9,726万円    |
| 矢部診療所        | 6,313万円    |
| 黒木町串毛財産区     | 145万円      |
| 黒木町木屋財産区     | 976万円      |
| 黒木町大淵財産区     | 1,748万円    |
| 水道事業         | 10億6,552万円 |

### ▼平成26年度市税(現年度分)の負担状況

| 区 分         | 負担の状況   |          |
|-------------|---------|----------|
|             | 一人当たり   | 一世帯当たり   |
| 1 市 民 税     | 35,467円 | 98,915円  |
| (1) 個 人     | 30,152円 | 84,092円  |
| (2) 法 人     | 5,315円  | 14,823円  |
| 2 固 定 資 産 税 | 46,927円 | 130,875円 |
| 3 軽 自 動 車 税 | 2,677円  | 7,466円   |
| 4 市 た ば こ 税 | 6,920円  | 19,298円  |
| 5 入 湯 税     | 206円    | 576円     |
| 合 計         | 92,197円 | 257,130円 |

(平成26年3月31日現在 人口:67,528人 世帯数:24,213世帯)

注) 予算額÷人口・世帯数で算出しています。

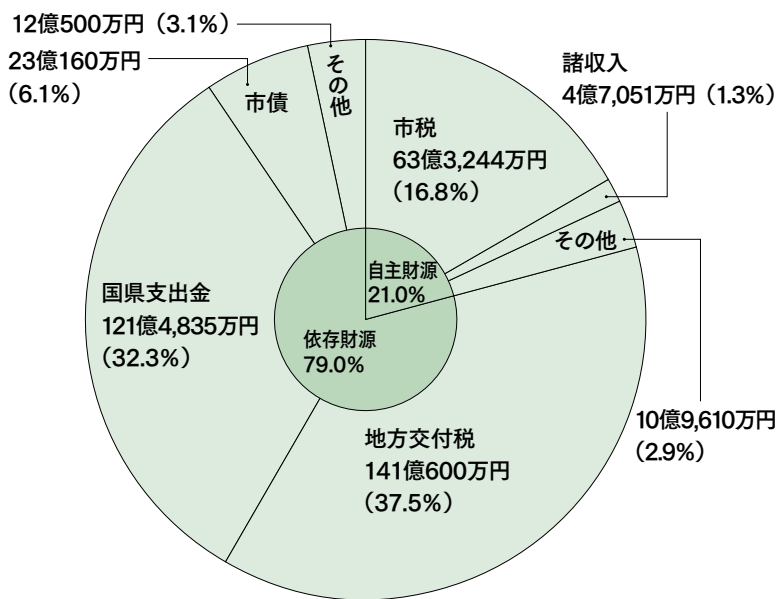
6月1日オープンの子育て支援総合施設「やめっこ未来館」完成イメージ図



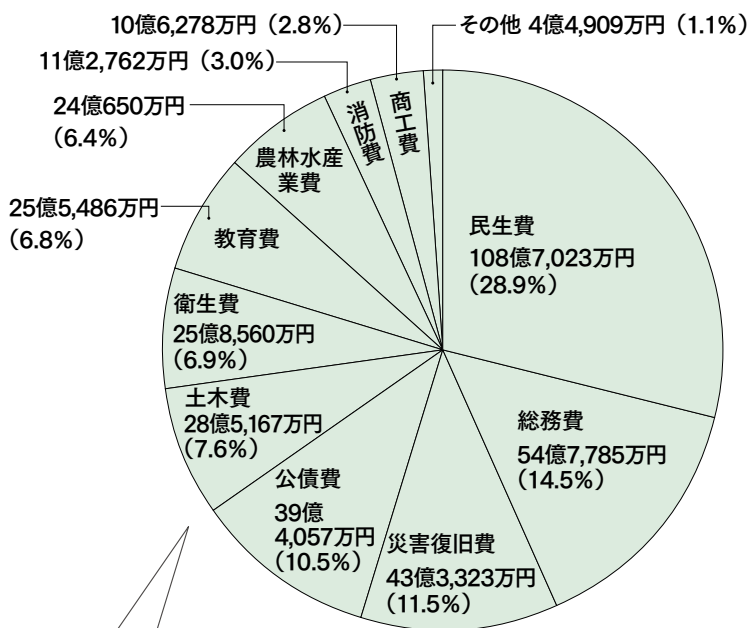
## 財政用語解説

|             |  |
|-------------|--|
| 歳入          | 1年間に市に入るすべての収入                                   |
| 歳出          | 1年間で市が活用するすべての支出                                 |
| 一般会計        | 総務費・民生費・土木費・教育費など、市の基本的な行政運営に必要な経費を計上した合計        |
| 特別会計        | 特定の事業を行うため、一般会計と区別して処理する会計                       |
| <b>歳入用語</b> |  |
| 自主財源        | 市税や諸収入など、市が自力で集めるお金                              |
| 依存財源        | 国や県の意思により、定められた額を交付されたり割り当てられたりして入るお金            |
| 市税          | 皆さんから市に納められるお金                                   |
| 地方交付税       | 所得税など国が徴収した税金の中から、市の財政状況に応じて交付されるお金              |
| 国県支金        | 事業など特定の目的の費用として、国・県から交付されるお金                     |
| 市債          | 大きな事業を行うために、国や金融機関から借り入れるお金                      |
| <b>歳出用語</b> |  |
| 民生費         | 高齢者・身体しょうがい者・保育所などの福祉全般の事務事業に使うお金                |
| 衛生費         | 健康診断・予防接種・ごみ回収など、安全で衛生的な生活に使うお金                  |
| 総務費         | 課税徴収・住民窓口・選挙・統計などの市の事務に使うお金                      |
| 公債費         | 市債の返済のために使うお金                                    |
| 教育費         | 学校運営の費用や、市民会館・図書館・公民館など教育全般に使うお金                 |
| 土木費         | 道路・公園整備・住宅管理などに使うお金                              |
| 農林水産業費      | 農道整備・林業・農業振興など農業活性化に使うお金                         |
| 消防費         | 消防活動・消防施設の整備などに使うお金                              |
| 商工費         | 商工業の育成・観光事業の発展に使うお金                              |
| 普通建設事業費     | 道路、学校など公共施設の整備などに使うお金                            |
| 物件費         | 市が行う行政サービスの中で効果が短期間のもので、旅費・需用費・役務費などのような消費的性質のお金 |
| 扶助費         | 生活保護法・児童福祉法・老人福祉法などの法令により、被扶助者に支給するお金            |

## 歳入 —376億6,000万円の内訳—



## 歳出 —376億6,000万円の内訳—



### 歳出を性質別にみると…

|         |                    |
|---------|--------------------|
| 扶助費     | 53億3,427万円 (14.2%) |
| 人件費     | 52億1,643万円 (13.8%) |
| 補助費等    | 48億3,463万円 (12.8%) |
| 普通建設事業費 | 40億4,623万円 (10.7%) |
| 物件費     | 40億2,045万円 (10.7%) |
| 公債費     | 39億4,057万円 (10.5%) |
| 災害復旧事業費 | 38億1,357万円 (10.1%) |
| その他     | 64億5,385万円 (17.2%) |

## 今年度の主な事業

### ◎ 快適で安全・安心な暮らしを支える基盤づくりと都市機能の充実

|                          |           |
|--------------------------|-----------|
| ● 都市圏アクセス環境整備事業(繰越事業) ※1 | 7,224万円   |
| ● コミュニティFM放送局運営事業        | 3,579万円   |
| ● 乗合タクシー運行事業             | 6,591万円   |
| ● 道路・河川改良事業              | 7億6,478万円 |
| ● 防災対策事業                 | 4,099万円   |

### ◎ 人と自然にやさしく、暮らしやすい生活空間づくり

|                      |           |
|----------------------|-----------|
| ● 雇用促進住宅改修事業         | 1億2,600万円 |
| ● 再生可能エネルギー事業 ※2     | 7,903万円   |
| ● 住宅用太陽光発電システム設置推進事業 | 2,000万円   |
| ● 住宅改修費補助事業          | 800万円     |
| ● 飲料水改善事業            | 1,300万円   |

### ◎ 地場産業・観光の振興と地域資源を活かした新産業創出、雇用の確保

|                      |         |
|----------------------|---------|
| ● 地域間交流施設整備事業        | 2,500万円 |
| ● 八女材普及促進住宅資材助成事業 ※3 | 2,250万円 |
| ● プレミアム商品券助成事業       | 2,000万円 |
| ● 茶のくに観光バス運行事業       | 368万円   |
| ● 伝統工芸等継承者育成事業       | 300万円   |

### ◎ 少子・高齢社会に対応し、自分らしく、安心して暮らせるまちづくり

|                      |           |
|----------------------|-----------|
| ● 子育て支援総合施設運営事業 ※4   | 6,018万円   |
| ● やめUIターン子ども応援手当支給事業 | 900万円     |
| ● やめっ子夢祝金支給事業        | 2,300万円   |
| ● パパ・ママ子育て応援ショップ事業   | 38万円      |
| ● 乳幼児・こども医療対策事業      | 1億3,400万円 |
| ● 介護予防事業             | 7,025万円   |

### ◎ 生きる力の育成と豊かな心を育てるまちづくり

|                                  |         |
|----------------------------------|---------|
| ● 岩戸山歴史文化交流館(仮称)建設事業(繰越事業を含む) ※5 | 4億597万円 |
| ● 姉妹・友好都市交流事業                    | 1,205万円 |
| ● 民俗文化財の保存と継承                    | 926万円   |
| ● 芸術文化の振興                        | 561万円   |
| ● 学力向上推進事業                       | 8,862万円 |
| ● 心と体の健康教育推進事業                   | 1,653万円 |

### ◎ 市民とともに歩み、市民とともに進めるまちづくり

|                     |         |
|---------------------|---------|
| ● まちづくり協議会の活動支援強化事業 | 2,632万円 |
|---------------------|---------|

## 1 都市圏アクセス環境整備事業(繰越事業)

福岡都市圏への通勤、通学はもとより、買い物など気軽に行き来できる環境を整備するため、高速八女インター上りバス停を移転し、高速バス利用者専用駐車場からの距離を短縮します。あわせて斜路付き階段、照明灯を整備し、高速バス利用者の利便性、安全性の向上を図ります。



## 2 再生可能エネルギー事業

災害に強く低炭素な地域づくりを推進するため、避難所や公民館へ再生可能エネルギー設備の導入を図ります。



## 3 八女材普及促進住宅資材助成事業

八女材の需要拡大と定住促進を推進するため、八女材を使った居住用の木造住宅を新築または増築される人に50万円、市外からの転入者による新築・増築については80万円の補助金を交付します。



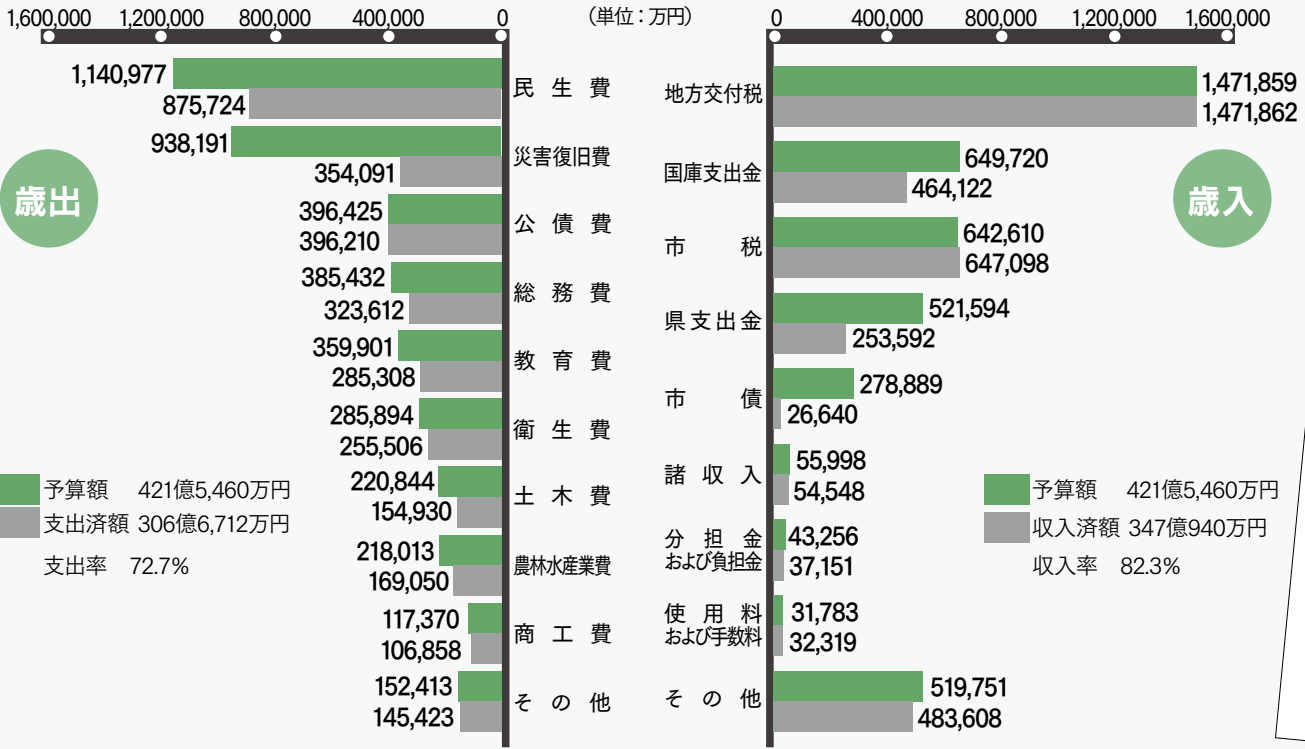
## 4 子育て支援総合施設「やめっこ未来館」運営事業

福島保育所と地域子育て支援センターの複合施設が今年6月1日にオープンします。この施設は、市全域の子育て支援事業の中心的役割を担い、子育て支援拠点事業、ファミリー・サポート・センター事業、一時預かり事業、子育て相談事業、赤ちゃん訪問事業など子育てに関わるサポート事業を行います。

## 5 岩戸山歴史文化交流館(仮称)建設事業(繰越事業を含む)



岩戸山歴史文化交流館(仮称)を建設し、新八女市の北の玄関口として情報発信機能を充実させます。交流人口の増加を目指しつつ、八女古墳群等の文化遺産に対し、八女市民が積極的に文化財愛護活動に参加できるような施設とします。



**平成25年度  
予算の執行状況**  
(途中経過)

▼平成25年度市債の現在高 (単位：万円)

| 区分      |              | 現在高     |
|---------|--------------|---------|
| 一般会計    | 普通債          |         |
|         | 総務債          | 16,863  |
|         | 民生債          | 2,639   |
|         | 衛生債          | 193,002 |
|         | 農林水産業債       | 58,793  |
|         | 商工債          | 765     |
|         | 土木債          | 265,206 |
|         | 公営住宅債        | 64,749  |
|         | 消防債          | 39      |
|         | 教育債          | 168,667 |
| 過疎対策事業債 | 613,563      |         |
| 辺地対策事業債 | 79,576       |         |
| その他     | 1,316,781    |         |
| 小計      | 2,780,642    |         |
| 特別会計    | 簡易水道事業費      | 32,132  |
|         | 住宅新築資金等貸付事業費 | 577     |
|         | 下水道事業        | 640,669 |
|         | 農業集落排水事業     | 72,031  |
|         | 小計           | 745,409 |
| 合計      | 3,526,051    |         |

**その市有財産・市債などの  
状況**  
(途中経過)

●平成25年度予算の執行状況  
平成25年度の一般会計予算は、421億5460万円となつています。そのうち、平成26年3月31日現在では、347億9400万円(82.3%)を収入し、306億6712万円(72.7%)を支出しています。  
上のグラフは、平成25年度の予算総額を、歳入(入ってくるお金)歳出(出ていくお金)別に分けて、予算額と執行額(使ったお金)を表したものです。  
●その他の状況  
財産・市債の現在高は、平成26年3月31日の状況を記載しています。平成25年度の特別会計の執行は、目的に沿った適切な運営に努めています。

▼平成25年度特別会計執行状況

| 特別会計名        | 歳入歳出<br>予算現額 | 収入済額    | 収入率   | 支出済額    | 支出率  |
|--------------|--------------|---------|-------|---------|------|
| 国民健康保険事業費    | 1,049,520    | 838,399 | 79.9  | 940,602 | 89.6 |
| 簡易水道事業費      | 20,346       | 14,277  | 70.2  | 13,658  | 67.1 |
| 住宅新築資金等貸付事業費 | 14,693       | 379     | 2.6   | 14,577  | 99.2 |
| 下水道事業        | 118,478      | 85,711  | 72.3  | 94,159  | 79.5 |
| 介護保険事業費      | 665,662      | 516,159 | 77.5  | 576,044 | 86.5 |
| 後期高齢者医療      | 94,814       | 92,148  | 97.2  | 91,748  | 96.8 |
| 農業集落排水事業     | 8,030        | 1,595   | 19.9  | 7,216   | 89.9 |
| 矢部診療所        | 5,867        | 4,201   | 71.6  | 5,261   | 89.7 |
| 黒木町串毛財産区     | 158          | 156     | 98.7  | 15      | 9.8  |
| 黒木町木屋財産区     | 1,101        | 1,166   | 105.9 | 130     | 11.8 |
| 黒木町大淵財産区     | 1,241        | 1,420   | 114.5 | 35      | 2.8  |

▼市有財産

| 区分  | 土地                        | 建物                     |
|-----|---------------------------|------------------------|
| 庁舎  | 65,845 m <sup>2</sup>     | 27,718 m <sup>2</sup>  |
| 学校  | 478,297 m <sup>2</sup>    | 141,095 m <sup>2</sup> |
| 住宅  | 168,204 m <sup>2</sup>    | 55,431 m <sup>2</sup>  |
| 公園  | 245,165 m <sup>2</sup>    | 819 m <sup>2</sup>     |
| その他 | 11,010,962 m <sup>2</sup> | 186,438 m <sup>2</sup> |
| 計   | 11,968,473 m <sup>2</sup> | 411,501 m <sup>2</sup> |
| 車両  | 358台                      | 基金 189億4,170万円         |

※上記のすべての表・グラフは平成26年3月31日現在の数値です。

## 県外における 子どもの定期 予防接種と 接種費用の 助成について

これまで福岡県外で定期予防接種を受ける場合、接種費用は原則自己負担でした。平成26年4月から、八女市に住所を有する人で母親が里帰り出産等で県外に事実上居住し、定期予防接種を県外で受ける場合に、予防接種費用を八女市の定める範囲で助成することになりました。事前に申請が必要となりますので、県外で予防接種を受ける必要のある人は、健康推進課までご連絡ください。

6月の健康だより  
健康推進課 ☎23・1352

| 接種済の回数 | 残りの接種回数 | 間 隔  |
|--------|---------|--|
| 1期     | 0回      | 3回<br>6～28日までの間隔をおいて2回、2回目終了後おおむね1年後に1回                              |
|        | 1回      | 2回<br>6日以上の間隔をおいて2回  |
|        | 2回      | 1回<br>初回終了後6日以上の間隔をおいて接種（可能な限り、初回接種終了後おおむね1年後に接種）                    |
| 2期     | 0回      | 1回<br>9歳以上で1回（1期終了後、6日以上の間隔をおいて接種）※1期との間隔はおおむね5年以上の間隔をおいて接種することが望ましい |

※注1 「20歳未満」とは「20歳になる誕生日の前々日」までとなります。  
※注2 「おおむね1年後」とは「11か月～13か月後」です。

## 日本脳炎予防接種の積極 的接種をお願いします

平成17年5月末～平成22年3月末までの積極的な勧奨の差し控えによって、日本脳炎の予防接種が十分行われていない人のうち、平成7年4月2日～平成19年4月1日生まれで左記の1期・2期が終わっていない人は、当面の間の特例措置として20歳未満であれば左の表中「残りの接種回数」が公費で接種できます。

平成26年度は次の対象者を積極的な勧奨対象者としていきます。



### ● 積極的接種勧奨対象者

- ① 8歳～9歳（平成17年4月2日～平成19年4月1日生まれ）で第1期3回が未接種の人
- ② 18歳（平成8年4月2日～平成9年4月1日生まれ）で第2期1回が未接種の人

※母子健康手帳等で接種の履歴を確認し、まだ接種が済んでいない人は早めに接種してください。

※母子健康手帳等で履歴がわからない人は、健康推進課で接種履歴表発行の手続きができます。

● 接種場所 県内の医療機関 ※一部実施していない医療機関もありますので、市のホームページや医療機関での予約の際にご確認ください。

● 接種費用 無料

● 必要なもの 母子健康手帳、健康保険証など本人確認ができるもの、予診票

※予診票は市および医療機関においています。

● 問い合わせ 健康推進課保健指導係 ☎23・1352

## 八女はおいしい ～ふるさとの恵み～

### キャベツとスナップエンドウの カレーソテー



#### 【材料】(2人分)

- キャベツ---100g
- スナップエンドウ---60g
- ニンジン---20g
- 油揚げ---1/2枚
- オリーブオイル---小さじ1
- カレー粉---小さじ1/2
- 塩---少々

スナップ  
エンドウ  
の豆知識

#### 【作り方】

- ①スナップエンドウはすじを取ってさっとゆでておく。
- ②キャベツは芯を取り、1cm幅に切る。芯も薄くスライスする。
- ③ニンジンは3～4cm長さの拍子切りにする。
- ④油揚げはゆでて油抜きし、水気を切って半分に切り、せん切りしておく。
- ⑤フライパンにオリーブ油を熱し、ニンジン、キャベツを炒める。油揚げ、スナップエンドウを入れ、カレー粉、塩で調味する。

#### 1人分あたりの栄養価

|        |        |
|--------|--------|
| エネルギー  | 59Kcal |
| たんぱく質  | 2.3g   |
| 脂質     | 3.0g   |
| 炭水化物   | 6.9g   |
| カリウム   | 187mg  |
| カルシウム  | 46mg   |
| マグネシウム | 18mg   |
| 鉄      | 0.6mg  |
| 食物繊維   | 2.2g   |
| 食塩相当量  | 0.5g   |

世界最古の豆といわれるえんどう豆が原型で、グリーンピースをさやごと食べられるように改良された品種。スナップエンドウともいわれるが、農林水産省の統一名称は『スナップエンドウ』。『スナップ(snap)』は、『ポキッと折る、パチッという音』という意味。保存方法は、冷蔵庫の野菜室で2～3日まで。それ以上は、かためにゆでて、冷凍保存するとよい。



### 健康相談

保健師や看護師が、血圧測定・尿検査・体脂肪測定をします。健康に関するいろいろな相談に応じます。健康手帳をお持ちの人はご持参ください。

※電話相談も行っています。

●日時=6月2日(月) 9時30分～11時 / 八女市保健センター

●日時=6月3日(火) 14時～15時 / 立花総合保健福祉センター「かがやき」

●日時=6月4日(水) 14時～15時 / 上陽農業活性化センター

●日時=6月12日(木) 14時～15時 / 星野総合保健福祉センター「そよかぜ」

●日時=6月19日(木) 14時～15時 / 矢部基幹集落センター

●日時=6月25日(水) 10時30分～11時30分 / 黒木地域交流センター「ふじの里」

### 乳幼児健診

旧八女市・立花町の皆さん

♥受付時間 13時～14時30分

♥会場 八女市保健センター

●日にち・対象=

6月10日(火)=10か月児(平成25年8月生)

6月18日(水)=4か月児(平成26年2月生)

6月24日(火)=1歳6か月児(平成24年12月生)

6月26日(木)=3歳児(平成23年6月生)

旧黒木町・上陽町・矢部村・星野村の皆さん

♥受付時間 13時30分～14時30分

♥会場 黒木地域交流センター「ふじの里」

●日にち=6月17日(火)

●対象=4か月児(平成26年1月～2月生) / 10か月児(平成25年7月～8月生)

※対象者には個別に通知します。

※事前に連絡いただくとどちらの会場でも健診を受けることができます。

### ベビーズクッキング

離乳食初期(5～6か月児)のお話と調理。参加する人は事前に健康推進課保健指導係までお申し込みください。託児あり(要申込)。

♥日時 6月19日(木) 10時～13時 ※受付9時30分～

♥会場 おりなす八女研修棟 ♥持参品 エプロン、手ふきタオル、筆記用具 ♥材料費 300円

♥定員 先着15人

### 子育て相談

子育てのことで、少しでも心配なことがあったらお気軽にご相談ください。身長・体重測定もできます。母子健康手帳をお持ちください。

※相談日以外でも、窓口や電話で子育て相談を行っています。

※各地域の主任児童委員も家庭の相談に応じています。福祉課福祉総務係(☎24・8030)

●日時=6月6日(金) 10時～11時30分 / 黒木地域交流センター「ふじの里」

●日時=6月9日(月) 9時30分～11時 / 八女市保健センター

●日時=6月12日(木) 14時～15時 / 星野総合保健福祉センター「そよかぜ」



### 乳幼児心理相談

心理士による個別相談です。対象者は年齢を問わず、成長発達面に不安のある人です。心配なことがあればお気軽にご相談ください。※予約制

♥日時 6月12日(木)、26日(木) 9時～16時

♥会場 八女市保健センター

### 心理士によるこころの相談

心理士による個別相談です。対象者は市内在住で、こころに悩みがある人です。お気軽にご相談ください。※予約制

♥日にち 6月13日(金)

♥時間 13時30分～15時30分受付

♥会場 おりなす八女研修棟2階第5研修室

### マタニティ教室

妊娠20週以降の妊婦さんを対象に、妊娠中の過ごし方、試食、相談を行います。※要予約

♥日時 6月3日(火) 10時～12時

♥会場 おりなす八女研修棟

♥参加費 300円 ♥定員 20人

## 特定健診・特定保健指導コラム

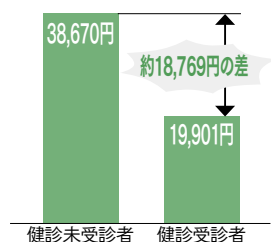
### 八女市の受診率と医療費 特定健診は毎年継続して受けたほうがいいの?



#### ●特定健診を継続受診している人と受診していない人の医療費の違い

下のグラフのように八女市生活習慣病医療費(通院)の1人あたり1か月平均単価は、特定健診を継続受診している人のほうが特定健診未受診者より18,769円安くなっています。

【生活習慣病医療費(通院)の1人あたり1か月平均単価】



健診未受診者=H20～23に健診受診がない人  
継続受診者=H22・23に継続して健診を受診した人

しかし、八女市の平成23年度から平成24年度の継続受診率は67.1%(県内60市町村中50位)と低い状態です。継続受診率70%以上をめざすためには、一人ひとりが特定健診を毎年受けて自分の体の変化を知る習慣をつけることが大切です。

#### ●八女市はどれくらいの医療費がかかっているのでしょうか

下の表のとおり医療費は年々増えている状態です。

【国民健康保険の1人当たり医療費の推移】(八女市国民健康保険)

| 年度     | 医療費      | 19年度との比較 |
|--------|----------|----------|
| 平成19年度 | 305,077円 | —        |
| 平成22年度 | 325,074円 | 19,997円増 |
| 平成23年度 | 353,964円 | 48,887円増 |
| 平成24年度 | 355,006円 | 49,929円増 |

この医療費の約3割は生活習慣病。生活習慣病は、予防で

きる病気です。特定健診を受けて「メタボリックシンドローム(内臓脂肪症候群)」のリスクを早期発見し、保健指導を受けながら改善していくことで予防できます。

年に1度の特定健診では、内臓脂肪型肥満のリスクを早期に発見するために腹囲測定が加わりました。健診後には一人ひとりのリスクに応じて、脳卒中や心臓病になることを防ぐため、生活習慣を見直す支援『特定保健指導』を受けられます。これは、健診結果により「情報提供」、「動機づけ支援」、「積極的支援」に分け、それぞれのタイプに合わせて現在の健康状態にあった生活習慣病等に関する情報の提供や改善のためのアドバイス等の支援を、保健師や管理栄養士から保健指導(健診結果説明)を受けることができます。

糖尿病や心臓病、脳卒中を予防し、いつまでも健やかな生活を送ることにつなげていきましょう。

#### ●国が示す特定健康診査目標受診率は60%

【八女市特定健診の目標と実施状況】

| 年度   | H22年度 |       |       |       | H23年度 |       |       |       | H24年度 |     |    |     | H25年度(暫定値) |     |  |  |
|------|-------|-------|-------|-------|-------|-------|-------|-------|-------|-----|----|-----|------------|-----|--|--|
|      | 人数    | 実施率   | 人数    | 実施率   | 人数    | 実施率   | 人数    | 実施率   | 人数    | 実施率 | 人数 | 実施率 | 人数         | 実施率 |  |  |
| 実績   | 4,426 | 28.8% | 4,530 | 29.8% | 4,235 | 28.5% | 4,451 | 30.0% | —     | —   | —  | —   | —          | —   |  |  |
| 県内順位 | 35位   |       | 34位   |       | 41位   |       | —     |       | —     |     | —  |     | —          |     |  |  |

特定健診は6月から始まります。ぜひ受診してください。保健指導の対象となった人は、健診結果の説明を受けて生活改善の見直しを行っていきましょう。

●問い合わせ=健康推進課保健指導係(☎23・1352)

## 迎春ホタルまつり 2014

### 立花

まつり期間= 5/24(土)・5/25(日)  
5/31(土)・6/1(日)  
まつり時間= 17時～21時

迎春川でホタルの乱舞を觀賞していただきます。また、会場では地域の特産物販売等が行われます。

- 内容=ホタル觀賞、地域の特産物販売、郷土料理
- 会場=長瀬公園付近(立花町上辺春長瀬地区)
- 問い合わせ=ホタルまつり実行委員会事務局  
野中さん(☎090・8225・0787)

#### 《お願い》

★車でお越しの際は長瀬公園に駐車してから徒歩(見所への距離は5～10分)での鑑賞をお願いします。

### 上陽



## 第27回 八女上陽 ホタルと 銘茶まつり

—昨年7月の豪雨災害により、ホタルの幼虫も餌となるカワニナも流されてしまいました。今まで皆様に楽しんでいただいていた「幽玄なホタルの群生」を見るには、これから数年かかるのかもしれませんが、私たちはホタルの復活を信じ、またそのための活動をする契機として今年も本まつりを開催します。昨年同様、ホタルの觀賞場所は非常に危険な所が多く、ご案内することはできませんが、皆様のご支援に対する感謝と元気に頑張っている上陽町を見にぜひおいでください。

#### 《イベント》

- 日時=5月31日(土)～6月1日(日)18時～21時
- 場所=ほたと石橋の館※駐車場は上陽北浜学園(旧北川内小・上陽中)グラウンドをご利用ください。
- 内容=各種バザー/ステージイベント(2日間にわたり多数の楽しい催しを企画中です)
- 問い合わせ=ホタルと銘茶まつり実行委員会(八女市観光協会上陽支部) ☎54・2219

#### 《来場の皆様へのお願い》

- ★駐車場が少ないため、車は乗り合わせをお願いします。
- ★ごみは散らかさないようお願いいたします。

### 星野

## 星の新茶・サツキまつり



初夏を彩る星野村では、まばゆい新茶と清々しい香りを堪能していただくこと、今年も新茶・サツキまつりを開催します。手揉み茶の実演・販売や毎年大人気の釜入り茶体験、闘茶会、野点、お茶の淹れ方教室などお茶に関わるイベントとサツキの展示などがあります。もちろん星野茶の新茶販売もあります。1年で1番星野村が賑わう時期でもあります。星野村の初夏をぜひ感じてください。

●日時=5月31日(土)～6月1日(日)10時～17時

- 会場=茶の文化館
- 問い合わせ=星の新茶・サツキまつり実行委員会(☎31・5588)

### 黒木

## 田代ホタル祭り



ホタル舞う幻想的な雰囲気の中で地元物産展等が行われます。

- 日時=6月6日(金)～8日(日)18時～22時
- 場所=田代農村活性化センター(黒木町田代)
- 内容=地元の農産物販売、陶器類展示等
- 問い合わせ=黒木総合支所産業経済課(☎42・1115)

★予定ですので、日時・内容等変更になる場合があります

自治公民館  
でご利用  
ください

【八女市再生可能エネルギー】  
利用施設整備  
補助金を新設しました

自治公民館への再生可能エネルギー発電施設整備に要した経費の一部に対し補助金を交付します。

- 対象となる再生可能エネルギー発電機
- 発電機
- 太陽光発電機
- 風力発電機
- 水力発電機
- バイオマス発電機

●補助金額

●整備費の4分の1以内、50万円限度

●問い合わせ

●市長公室企画政策係(☎24・9009)

### 人権擁護委員の委嘱について

市の人権擁護委員として次の人が法務大臣から委嘱を受けました。任期は平成29年3月31日までです。

《新任》茅島ひさみさん(黒木町エリア担当)

●問い合わせ

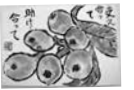
●福岡法務局八女支局(☎23・2603)

### 【人権擁護委員とは?】

地域の皆さんが人権について関心をもってもらえるような啓発活動を行ったり、法務局の人権相談所や市の公共施設等において特設人権相談所を随時開設して、住民の皆さんからの人権相談に応じたりしています。相談は無料で秘密は厳守しますので、困ったことがあったらお気軽にご相談ください。



# 絵手紙募集



八女市では、男女が性別にか  
わりなく個性と能力を發揮  
し、生き生きと輝く男女共同参  
画のまちづくりをめざしていま  
す。男女共同参画週間の取り組  
みとして、「男女共同参画」をテー  
マにした絵手紙の作品を募集し  
ます。寄せられた応募作品は作  
品展にて、市民の皆さんにご紹  
介します。また、優秀作品はホー  
ムページ等で発表を行います(副  
賞あり)。

●応募資格 八女市に住んでい  
るか通勤・通学している人

●応募期間 6月2日(月)～6月  
27日(金)必着

●応募テーマ 認め合い支え合  
う男女共同参画

●応募作品 絵手紙(はがきサ  
イズ)

●応募上の注意

▽作品は自作で未発表のもので、  
他のコンテスト等に応募していな  
い作品に限ります。

▽応募点数に制限なし。ただし、  
2作品以上入選した場合は、最  
も良い作品1点のみの表彰とな  
ります。

▽応募に関する費用は、自己負  
担となります。

▽応募作品の著作権等に関わる  
問題が生じた場合は、すべて応  
募者の責任となります。

▽作品の使用等に関する一切の  
権利は、八女市に帰属します。

▽応募作品は返却しません。

●応募方法 作品と住所、氏名  
(ふりがな)、年齢、電話番号、  
作品の題、市外からの通勤通学  
の場合は、職場名または学校名  
を明記の上、持参または郵送く  
ださい。

●申込・問い合わせ 男女共同  
参画・生涯学習課 男女共同参  
画推進係 ☎23・1314

## 「市民との協働によるまちづくり 提案事業」の成果発表会を開催

平成  
25年度

八女市では、「市民との協働によるまち  
づくり提案事業」を実施しています。25  
年度事業採択を受けた15の市民団体やN  
POの皆さんが、団体の特性を活かした  
協働のまちづくりを実践されました。1  
年間の活動成果と市民に与えた効果につ  
いて7団体に発表していただき、その他  
の団体の成果は、会場内にパネル展示  
します。「八女市の新しい郷土づくり」のた  
めに、自ら取り組もうと考えているグルー  
プの皆さんはお気軽にご参加ください。

- 日時 6月7日(土)18時
- 会場 ありなす八女はちひめホール
- 参加費 無料
- 発表団体 Earth&Lifeプロジェクト

チーム/特定非営利活動法人まなびと  
八媛/社団法人八女青年会議所/黒木  
大藤物語「藤の記憶」上演実行委員会/  
特定非営利活動法人栄養ケア・ちっこ/  
矢部民謡を伝承する会/特定非営利活  
動法人八女文化振興機構

●パネル展示団体 八女市黒木町男女共  
同参画地域づくり実行委員会/ホテルの  
学校打越分校/八女の町並みコンサート  
実行委員会/八女櫛研究会/茶の国レン  
ジャー/NPO法人ぱーそなるケア/上  
陽ほたる会/7・14笠原写真記録集編集  
員会

- 問い合わせ 地域支援課 ☎23・1  
224

## 軽自動車税について

軽自動車税の納税通知書を、4月1日現在所有登  
録している人に対し、5月中旬までに送付します。  
軽自動車税の納付期限は6月2日(月)です。本年度より納  
付書にバーコードが印字されているものは、コンビニエ  
ンスストアでも納付ができるようになりました。ただし、  
納期限を過ぎた場合はコンビニエンスストアでは納付で  
きませんので、近くの金融機関で納付してください。



※コンビニ収納に対応  
した納付書の様式です

【注意】納税通知書(継続検査用)の有効期限が  
「\*\*\*」となっている人は、そのままでは納税証明  
書として使えません。納付後3週間以内に車検用納  
税証明書が必要な人は、領収書をお持ちください。  
本庁および支所にて無料交付します。

- 問い合わせ=税務課 ☎23・1112

お求め  
ください

## はちひめ商品券

消費税増税対策で商品券の増額・早期発行

5/31  
発行



- 5月31日(土)からプレミアム  
付商品券「はちひめ商品券」  
を発行します。(プレミアム  
率10%、1万1千円分の商品  
券を1万円で購入)
- ★販売開始日 5月31日(土)  
※6月1日(日)も販売しま  
す。以降は平日販売のみとな  
ります。
- ★販売場所 八女商工会議所
- ★販売時間 10時～17時
- ★販売総額 2億6千万円
- ★販売金額 1冊、1万円購  
入
- ※1冊は額面500円の券を22  
枚綴り
- ※22枚の内大型店でも使える  
券は9枚
- ★購入限度 1人5冊(5万  
円)まで、かつ1世帯につき  
50万円以内
- ★取扱店 旧八女市内の取扱  
店で使用できます。
- ★問い合わせ 八女商工会議  
所 ☎22・5161
- ※売り切れた時点で終了とな  
りますので、お早めにお買  
い求めください。

# お知らせ



## 八女軽トラ市

八女特産の野菜や加工食品、雑貨などを軽トラの荷台で販売します。

- 日時 5月25日(日)9時30分～13時 ※悪天候の場合中止
- 場所 八女観光物産館ときめき駐車場

●問い合わせ 同実行委員会事務局 (☎22・3131)

## 健康ウォーク

- 日時 5月25日(日)9時 一念寺駐車場集合
- コース 一念寺～八女中央大茶園(往復約6キ)

●参加料 会員無料、会員以外は保険料100円

## 空き家情報を募集しています♪

空き家売りたい・貸したい人は、下記までお問い合わせください。

- 募集対象エリア=黒木町・上陽町・立花町・矢部村・星野村
- 問い合わせ=市長公室企画政策係 (☎24・8013)
- ★受付時間=平日9時～16時30分 ※お越しの際は必ず事前にお電話ください。

●問い合わせ 八女歩こう会 荒川さん (☎090・4997・5813)

## フロレンシア・ルイス八女公演

アルゼンチンの歌姫フロレンシア・ルイス来日ツアー八女公演。

- 日時 5月29日(木)19時開演
- 場所 堺屋(旧木下家住宅)
- チケット 大人前売3500円(当日4千円)、高校生以下500円(前売・当日とも) ※未就学児無料、1ドリンク込み

●問い合わせ 手仕事ビワニジ 川島さん (☎090・6892・8201)

## 八女福島の伝統的町並み修理事業見学会

平成25年度に補助事業によつて復原修理された町家等の見学会。修理に携わった人から建物の特徴や歴史、復原の方法などについて説明を受けることができます。申込不要、駐車場は市役所を利用ください。

- 日時 6月1日(日)10時～12時(4～6軒程度)
- 集合 横町町家交流館
- 問い合わせ 都市計画課美しい景観係 (☎23・2577)

## 若年認知症を抱える家族の会

若年認知症に不安を感じて

いる人、実際に介護をされている人が集まり情報交換します。参加費無料。

- 日時 原則毎月第1火曜日 13時30分～15時30分 ※6月3日(火)、7月1日(火)
- 場所 社会福祉会館2階中会議室

●問い合わせ 社会福祉協議会 (☎23・0294)

## 川崎病講演会と相談会

入場無料、参加自由です。

- 日時 6月1日(日)13時30分
- 場所 クローバープラザ(春日市)

●問い合わせ 川崎病の子供を持つ親の会連絡会・中村さん (☎090・4984・9792)



## 市民のための憲法講座

集団的自衛権と憲法をテーマに開催。予約不要、入場無料

- 日時 5月24日(土)14時
- 場所 久留米市役所本庁舎2階くるみホール

●問い合わせ 県弁護士会筑後部会 (☎0942・32・2638)

## げんき脳講座(八女会場)

- 日時 6月3日(火)13時30分
- 会場 社会福祉会館3階

## ほほえみ

地域活動支援センター

### ふらっち広場からのお知らせ

八女市本村 425-61 (☎24・3022)  
 ※開館日=火・水・木(10時～17時開館)・土・日(10時～16時開館)

### ★外出「八女学院演奏会in陽だまりの里」

●日時=5月17日(土)13時30分 ふらっち広場出発 ●参加費=無料 ※要予約

### ★外出「八女伝統工芸館」

●日時=5月24日(土)13時30分 ふらっち広場出発 ●参加費=無料  
 ※徒歩で外出。雨天時はDVD鑑賞

### ★美♡UP(メイク、ネイル、スキンケア、デコアート)

●日時=5月31日(土)13時30分～  
 ●参加費=各200円

### ★料理「カレーライス」

●日時=6月7日(土)11時～  
 ●参加費=実費

### ★お菓子づくり「チョコスコーン」

●日時=6月14日(土)13時30分～  
 ●参加費=実費

■美アップ、お菓子作り、料理づくり会場はふらっち広場です。

●内容 自宅実践できる認知症予防のコツ① ※参加無料

●問い合わせ 介護長寿課高齢者支援係 (☎23・1308)

## プレリーダー研修2級

- 日時 6月15日(日)9時15分～16時30分
- 会場 大木町総合体育館

●内容 講義「体験活動の大切さ」「子どもの安全管理」

▽演習「つながりを育むレクリエーション」

●参加費 20円(保険代)

●申し込み 6月3日(火)までに男女共同参画・生涯学習課へ (☎23・1318)



## もの忘れ予防検診(無料)

「もの忘れ」が心配な人を対象に、機械による検査と専門医(久留米大学病院高次脳疾患研

究所)による診察の検診(無料)を行い、結果に応じて保健指導や専門医療機関を紹介します。

- 日時 6月18日(水)13時
- 会場 立花町総合保健福祉センターかがやき

●対象者 おおむね65歳以上のもので忘れが気になる人で専門医療機関を受診していない人

●定員 20人 ※先着順

●申込 介護長寿課地域包括支援センター (☎23・1203) ※電話で申込受付

## 福岡県女性海外研修事業「女性研修の翼」団員

●研修国 オーストラリア

●研修時期 11月9日(日)～11月15日(土)

●応募資格 平成26年4月1日現在20歳以上65歳以下で、団体や企業で男女共同参画等に関する活動を積極的に行っており、帰国後も活動を期待できる



## 救急医療 情報キット

もしも  
に備え

「救急医療情報シート」を記入しましょう！

八女市では、平成24年11月から、救急医療情報キットの配付に取り組んでいます。キットは受け取ったものの、肝心なキットの中に入れておく「救急医療情報シート」の記入がなされていない場合があります。キットは、自宅で具合が悪くなり救急車を呼ぶなど「もしも……」のときの安全と安心を守る取り組みです。必ず「救急医療情報シート」を記入しましょう。

●問い合わせ＝介護長寿課高齢者支援係（☎23・1308）、総合支所、各支所市民生活福祉課

- 人。※公務員や学生、過去同種の海外派遣事業に公的な経費により参加した人は除く。
- 募集締切 6月13日(金)17時
- 申し込み 男女共同参画・生涯学習課（☎23・1314）
- 問い合わせ 福岡県男女共同参画推進課（☎092・643・3391）

- 問い合わせ 県住宅供給公社（☎092・781・8029）
- バスに乗りよう!! イラスト
- 8月末から10月にかけて実施する「路線バス利用促進福岡県内一斉キャンペーン」で使用するイラストを募集します。
- 募集内容 路線バスとバス利用者者を題材とし、多くの人がバスに乗りたくなくなるような楽しいイラスト作品（A4版横）
- 部門 ①未就学児の部 ②児童・生徒の部（小中学生） ③一般の部（高校生以上）
- 応募締切 6月25日(水)必着
- 表彰 優秀な作品は後日表彰し、地域の特産品等の記念品を贈呈する予定。
- 問い合わせ 県交通政策課（☎092・643・3166）

- 募集住宅 県内に所在する県営住宅（詳細は募集案内書をご覧ください）
- 募集案内書の配布・受付期間 6月2日(月)～6月10日(火) ※10日消印まで有効
- 配布場所 県住宅供給公社、同公社筑後管理事務所・大牟田出張所、市役所都市計画課、市総合支所・各支所窓口

## 農業委員選挙 立候補予定者説明会

7月6日(日)に予定されている「農業委員選挙」の立候補予定者に対する説明会を開催します。

- 日時＝6月17日(火)14時～
- 会場＝八女市役所本庁北庁舎2階205会議室
- 立候補できる人＝次の要件のすべてに該当する人  
市内に居住している人／7月6日現在、20歳以上の人／10アール以上の農地を耕作している人
- 農業委員の定数
- 第1選挙区5人（上妻、忠見、川崎）
- 第2選挙区4人（福島、長峰、三河）
- 第3選挙区4人（八幡、岡山）
- 第4選挙区3人（上陽町）
- 第5選挙区13人（黒木町、矢部村）
- 第6選挙区8人（立花町）
- 第7選挙区3人（星野村）
- 投票できる人＝農業に従事していて、今年1月1日から引き続き市内に居住し、農業委員選挙人名簿に登録されている人
- 問い合わせ＝市選挙管理委員会（☎23・1111）

## 就業支援

### 久留米高等技術専門学校

授業料無料、教科書代等は別途必要。応募資格等詳細はハローワークに問い合わせください。

● 訓練科名 ①パソコン初級・中級連続養成科1期 訓練7月2日(水)～11月28日(金)／定員30人／試験6月9日(月)

②介護職員実務者研修科 訓練7月1日(火)～12月26日(金)／定員20人／試験6月10日(火)

③OA簿記会計科 訓練7月2日(水)～9月30日(火)／定員20人／試験6月11日(水)

● 試験会場 県立久留米高等技術専門学校

● 選考方法 筆記試験、面接

● 申込 ①ハローワーク八女（☎23・6188）

### 大牟田高等技術専門学校

授業料無料、教科書代等は別途必要。応募資格等詳細はハローワークに問い合わせください。

● 募集コース（定員） ①パソコン初級科②（30人）

● 訓練期間 8月1日(金)～10月31日(金)

● 応募締切 6月30日(月)

● 申込 ①ハローワーク八女（☎23・6188）

● 問い合わせ 同校（☎0944・54・0320）

## 相談

くらし・事業なんでも相談

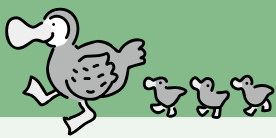
行政書士、社会保険労務士、

### 女性のための就職相談窓口

県では民間の職業紹介事業者と協力し、就業について悩みや疑問を持つ女性が気軽に相談できる窓口を設置しています。

● 問い合わせ 西日本エリートスタッフ(株)（☎0944・2・38・1159）、福岡県福祉労働部

労働局新雇用開発課（☎092・643・3586）

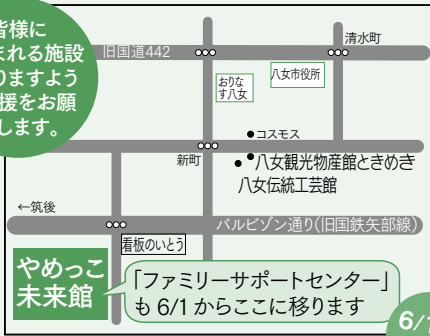


# 子育て支援掲示板 6月

※子育て…子ども自身が、自らの力で心身ともに成長すること。

子育て支援総合施設  
やめっこ未来館 みらい広場  
問い合わせ=やめっこ未来館(☎24・8814)  
八女市稲富499※電話は6/1から

皆様に  
親まれる施設  
となりますよう  
ご支援をお願い  
します。



6/1(日)  
オープン

## ■田中もとこ先生のふあふあほっぺ

● 6/10(火) 10:30 ~ 12:00

## ■高田先生とおしゃべりカフェ

● 6/13(金) 10:30 ~ 12:00 / 託児有 / 要予約

子育て支援施設 チャイルドルームピッコロ  
問い合わせ=ふじの里(☎42・3301)

## ■プレママ&ベビーサロン「汗取りパット作り」

● 6/6(金) 10:30 ~ / 要申込 / 託児有 / 参加費 200円

## ■エンジェルルーム「ロケットぴょん!」

● 6/11(水) 10:30 ~ / 要申込

■みんなであそぼう「つぶつぶ粘土でかわい動物作り」 ● 6/14(土) 10:30 ~ / 講師=古庄幸弘さん / 要申込 / 参加費 400円

## ■つこ先生とゆるやかにヨガタイム

● 6/17(火) 10:30 ~ / 講師=金尾美津子さん / 要申込 / 託児あり

※ 6/2(月) 10時から予約開始

■ハッピーバースデー ● 6/25(水) 10:30 ~ / 山下照子さんのパネルシアター / 要申込

子育て支援センター きらきら  
問い合わせ=きらきら(☎24・9090)

■たまひよクラブ ● 6/2(月) 10:30 ~ / 要予約

■おはなし会 ● 6/3(火) 10:30 ~

■育児講座「トイレトレーニング&予防接種について」 ● 6/12(木) 10:30 ~ / かがやき / 要申込 / 託児は2日前までに要予約

■リズムにのって ● 6/10(火) 10:30 ~

■元気に遊ぼう ● 6/11(水) 10:30 ~

■パネル~にや ● 6/16(月) 10:30 ~

■ハッピーバースデー! ● 6/18(水) 10:30 ~  
※誕生日者のみ要予約

■パパママ遊ぼう ● 6/21(土) 10:30 ~ / 要予約

■英語で遊ぼう ● 6/24(火) 10:30 ~

■なかよしクラブ ● 6/27(金) 10:30 ~

子育て支援施設 トゥインクル  
※毎週火・木・土 10時~16時開所  
問い合わせ=きらきら(☎24・9090)

## ■みんなであ・そ・ほ!

● 6/12(木) 10:30 ~ 11:00

## ■高田先生とおしゃべりカフェ

● 6/19(木) 10:30 ~ 12:00 / 託児有 / 要申込

■キラリ☆バースデー ● 6/24(火) 10:30 ~ 11:00 ※誕生日参加者要申込

## ■もこもこ先生のリラクゼーション

● 6/26(木) 13:30 ~ 15:00 / 託児有 / 要申込 / 15組

## 移動ひろば

問い合わせ=こども未来係(☎24・8814)

■ 10:00 ~ 13:00

▽ 迎春コミュニティーセンター 6/5(木)

▽ 東公民館 6/6(金)

▽ 上陽公民館 6/9(月)

▽ かがやき 6/19(木)

▽ 児童センター 6/20(金)

▽ 室岡公民館 6/27(金)

■ 10:00 ~ 15:00

▽ 矢部基幹集落センター 6/3(火)・18(水)

▽ 共生の森 6/4(水)・11(木)・18(水)・25(水)

## ＋ 6月の在宅医当番表

※変更になっていることがありますので電話で確認してください。

### 6月1日(日)

黒岩外科 日の出町 23・2858  
矢部診療所 矢部村 47・2700  
あまの歯科医院 筑後市 0942・51・1113

### 6月8日(日)

いしもと小児科 岩崎 22・7111  
迎春診療所 立花町 36・0010  
大津歯科医院 筑後市 0942・53・1153  
長崎眼科クリニック 本村 22・6123

### 6月15日(日)

富田クリニック 蒲原 24・4810  
林 医院 立花町 23・5557  
みやぞの歯科医院 黒木町 42・3232  
宮城耳鼻咽喉科 筑後市 0942・52・8733

### 6月22日(日)

戸次循環器科内科 馬場 22・3100  
久良木医院 上陽町 54・2009  
横山歯科クリニック 馬場 22・5384

### 6月29日(日)

山田医院 東唐人町 23・4853  
原 医院 黒木町 42・0336  
山口歯科医院 筑後市 0942・53・3256

### ▼救急指定病院

公立八女総合病院(高塚) 23・4131  
柳病院(吉田) 23・2176  
川崎病院(納楚) 23・3005  
馬場病院(広川町) 32・3511  
姫野病院(広川町) 32・3611  
筑後市立病院(筑後市) 0942・53・7511

### ▼夜間小児救急医療受付 (19:00 ~ 21:30)

[月・水・金]  
公立八女総合病院(23・4131)  
[火・木]  
筑後市立病院(0942・53・7511)

### ▼日祝日小児救急医療受付 (9:00 ~ 14:30)

【6月】1(日)・15(日)・29(日)  
公立八女総合病院(23・4131)

【6月】8(日)・22(日)  
筑後市立病院(0942・53・7511)

### ▼県小児救急医療電話相談 (19:00 ~ 7:00)

県指定健康相談事業者 # 8000

## 井堰・水門等の適正な管理について(お願い)

これからの時期は、河川および水路に設置されている井堰・水門等による用水調整が行われ、梅雨時期とも重なり、大雨による冠水・土砂崩れ等の被害が懸念されます。今一度、井堰・水門等の点検整備をお願いします。被害の中には、水門等が閉められたままの状態によるものや、大量のごみが水路につかえ、流れを阻害することにより発生するものもあります。井堰・水門等の管理者は、降雨状況に注意をいただき適切な管理をお願いします。

※大雨が予想される場合には、事前に井堰・水門等は開けてください。場所によっては、閉めることが必要なものもあります。用水時期も、必要以上に井堰・水門等を堰上げないようご注意ください。

●問い合わせ=

▽ 農業振興課 (☎23・1119)

▽ 建設課 (☎23・1961)

# おりなす八女♪イベント情報

お問合せ  
おりなす八女(☎22・5332)

## エンと、テンと

昭和から今日までをギターと詩でつづる1日



松下隆二 鈴木大介 谷川俊太郎

♪ 演奏曲目 八女労働歌(松下編)  
ニュー・シネマ・パラダイス(E. モリコーネ) 他  
谷川氏の詩の朗読をはさみつつ、鈴木氏のソロ、松下氏とのデュオを予定しています。

**6/1(日) 14:00 開演** ハーモニーホール

チケット発売中 (全席指定) 一般 3,500円(友の会 3,000円)

◆ 昭和初期の名曲を唄う ◆

## 東京大衆歌謡楽団

唄・高島孝太郎(30)、アコーディオン・高島雄次郎(29)の兄弟と、ウッドベース・高島玲(35)の3人によるユニット。  
良き昭和の時代を唄い継ぐ



♪ 曲目  
青い山脈  
誰か故郷を想わざる  
旅の夜風  
東京ラプソディ  
啼くな小鳩よ 他

◆ 心に残る昭和歌謡の思い出を紹介ください ◆  
おりなす八女にてエピソード等をご記入、BOXへ投かんください

**6/15(日) 14:00 開演** ハーモニーホール

チケット発売中 (全席自由) 一般 1,500円(友の会 1,000円)

2014夏 八女平和の祈りコンサート

## 加藤登紀子 Tokiko Kato

### トーク&ライブ



**8/3(日) 16:30 開演**  
ハーモニーホール

チケット発売中 (全席指定) 一般 4,000円(友の会 3,500円)  
高校生以下 2,000円

主催：おりなす八女文化事業振興会・八女市

おりなす八女♪「月」中高生限定!

## アカペラ入門講座 募集中

歌うのが好き♪ 友達と一緒に参加しませんか?  
仲間とハモってみたい♪ 音楽大好き♪ 人前で歌ってみたい!



**6/8(日) 10:00 ~ 16:00** 会場：八女文化会館

申込締切：5/31(土) 参加料：500円(ひとり)  
申込方法：電話、FAX(申込書はチラシの裏面にあります)  
特別講師：犬飼将博先生「ハモネプ」監修・レギュラー出演  
(世界アカペラ連盟日本代表・アカペラ音楽振興会長)

これからの予定 ..... ♪♪♪

8/3(日) アカペラワークショップ  
11/30(日) おりなす!アカペラ甲子園 in Yame

## 市川猿之助特別舞踊公演



**7/17(木)**  
昼の部 13:00 開演  
夜の部 17:00 開演  
ハーモニーホール

市川猿之助 市川笑也  
演目：吉原雀(素踊り)、座談、吉野山

チケット発売 <友の会> 5/17(土) ~ (S席のみ)、<一般> 5/24(土) ~  
(全席指定) S席 7,000円 A席 5,000円

主催・お問合せ：八女・伝統芸能を楽しむ会事務局 ☎080・2777・5765

## 仲道郁代&横山幸雄

デュオ・リサイタル



**11/1(土) 15:00 開演**  
ハーモニーホール

チケット発売 <友の会> 5/15(木) ~  
<一般> 5/29(木) ~

(全席指定) 一般 3,500円(友の会 3,000円) 学生 2,000円

## 5月・6月イベント情報 [おりなす八女HP http://www.orinasu-yamecity.jp/](http://www.orinasu-yamecity.jp/)

| 開催      | 催し   | ホール           | 開演    | 入場料                              | 問合せ先                      | 電話番号          |
|---------|--|---------------|-------|----------------------------------|---------------------------|---------------|
| 5/17(土) | 第5回 八女ベーゼンドルファー音楽祭 2014 "春"<br>八女ハーモニー室内管弦楽団 | ハーモニー         | 15:00 | (全席自由)<br>一般：3,500円<br>学生：1,000円 | NPO法人八女ベーゼンドルファープロジェクト事務局 | 080・8580・1740 |
| 5/27(火) | 高齢化を迎える社会への提言<br>シンポジウム                      | ハーモニー         | 18:30 | 無料                               | 特別養護老人ホーム<br>八女の里         | 22・2200       |
| 5/29(木) | 人権セミナーやめ2014                                 | はちひめ          | 19:30 | 無料(要申込)                          | 人権・同和教育課                  | 23・2074       |
| 5/30(金) | ふきのとう朗読会                                     | はちひめ          | 14:00 | 無料                               | ふきのとう(木下)                 | 090・8836・3605 |
| 6/1(日)  | サマーダンスパーティー                                  | 八女文化<br>会館ホール | 18:00 | 前売 1,000円<br>当日200円増             | 社交ダンスサークル<br>ますみ会(井上)     | 22・4534       |

# 竹久夢二展このみ園で開催

八女茶がとりもつ縁？



このみ園（中宮野町）で3月4日(火)から4月3日(木)まで『八女茶と竹下夢二展』が開催され、夢二の初期の作品とされる貴重な日本画が公開されました。このみ園は江戸時代から続く老舗の茶間屋。昭和の初めごろ、取引のあった島原のお茶屋から掛け軸が2本届けられたとの記録が残っています。夢二は大正7年に九州を旅行し島原も訪れたことから、この時の掛け軸の1本が夢二の作品ではないかと推察されています。

この許斐健一さんも「当時ほかの産地では茶色い釜炒り茶が普通で、緑茶が生産されていたのは八女だけ。緑茶を作るには、和紙を張った焙炉ほいろの上で蒸した茶葉を揉む工程が必要で、和紙の産地八女だからこそ緑茶が製造できました。八女のお茶に違いない」と力説します。「いずれにせよ、夢二の貴重な作品が八女にあるのはうれしいこと。古いまちには歴史があります。八女茶がとりもつ縁として、八女の手仕事や歴史・文化などを夢二につなげて発信していけたらいいですね」と夢を語ります。

この夢二の掛け軸は、11月に八女伝統工芸館で公開を計画中。大正ロマンに思いを馳せてみませんか。



【写真上】掛け軸の前に許斐さん（右）と安達さん。  
【下】築160年以上の建物の中で夢二の絵を鑑賞しました。

## 歌と体操でリフレッシュ

歌ごえレクササイズ春！（歌ごえレクササイズ八女の会主催）が4月25日(金)八女文化会館であり、150人が歌ったり健康体操をしたりして楽しみました。最初に全員で童謡や唱歌などを大きな声で歌い、心をほぐしました。次に、YKB48（八女のかわいばあちゃん&ボーイズ）と一緒に歌に合わせ体操し、身体をほぐしました。参加した人は「毎回参加しています。歌ったり踊ったりすることでリフレッシュし、健康を保ちたいです」と楽しんでいました。次回は9月26日(金)に開催される予定です。



【上】黄色いTシャツのYKBと歌を一緒に体を動かしました。  
【下】美しい日本の歌を、みんなで歌いました。



4月26日(土)・27日(日)、男ノ子焼の里れんげ祭りがありました。訪れた人たちは田んぼに咲くれんげを眺めながら、陶芸作品や地元の人たちによるバザーなどを楽しんでいました。

## ほのほのとれんげ祭り

## 黒木小児童が育てた藤を届ける

黒木小学校（末崎悌嗣校長）5年生児童7人が4月16日(水)、黒木総合支所に藤の花を届けられました。

「4年生の時から一生懸命育てたので大事にしてください」と藤の花の鉢を手渡した子どもたち。荒尾支所長は「大事な藤の花を持ってきていただきありがとうございます。みなさんに見ていただけるように黒木総合支所の玄関に飾りたいと思います」とお礼を述べました。子どもたちが育てた藤の花は旧黒木町内の施設や事業所等19か所に届けられ、みんなの目を楽しませてくれました。

