

新年のごあいさつ	2
八女市表彰式典	3
八女市令和5年の10大ニュース	4
令和5年分の確定申告が始まります	8
令和6年初詣・イベント情報	24
まちのわだい TOPICS	28

## ヤマエグループホールディングス株式会社・八女市 企業立地協定締結式



前古賀工業団地に  
ヤマエグループHD(株)が進出

### 立地協定を締結

八女市は、市民の皆さんの雇用の場の創出、地域経済の活性化を目指し、企業誘致に取り組んでいます。

このたび、食品、住宅・不動産関連の卸売業や製造業を行うヤマエグループホールディングス株式会社が進出を決定、令和5年12月19日、ヤマエグループホールディングス株式会社との立地協定締結式がおりなす八女で行われ、同社網田日出人会長（右）と三田村市長（左）が、協定書に署名し立地協定を結びました。



◀ 工場建設予定地



## 大きく飛躍する節目の年 八女市全体が発展する 施策に果敢に取り組む

八女市長 三田村 統之

明けましておめでとうございませう。謹んで新春のお慶びを申し上げます。市民の皆さまには、日頃から市政に対し格別のご支援とご協力を賜り、心より御礼申し上げます。

近年の異常気象の影響で、全国各地で豪雨等による被害が多発しています。本市におきましても、昨年7月の豪雨災害により甚大な被害に見舞われました。被災された皆さまの1日も早い生活再建と、復旧・復興を最優先に、引き続き全力を挙げて取り組んでまいります。

また、ロシアのウクライナ侵攻や円安等による物価・エネルギー価格の高騰が、私たちの日常生活に深刻な影響を及ぼしています。これらに対応する各種の支援策を実施するとともに、安全に安心して暮らせるまちづくりを目指し、今後も市民の皆さまに寄り添った施策の推進に努めてまいります。

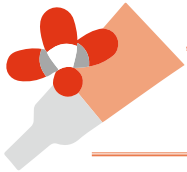
さて、昨年は八女茶発祥600

年という記念すべき年を迎え、10

月には記念式典、全国お茶まつり福岡大会を開催しました。また、12月には前古賀工業団地にヤマエグループホールディングス株式会社（福岡市）が進出を決定する立地協定を締結しました。これらの取り組みは、今後、地域経済の発展と新たな雇用の創出に大きく寄与するものと期待しております。

そのような中、本年は2月末に新庁舎棟が完成し、4月には市制施行70周年を迎えます。本市の新たな発展と成長に向け、大きく飛躍すべきこの節目の年に、様々な記念事業を展開し、本市の魅力を国内外にPRするとともに、さらなる市政発展に向けた施策に果敢に取り組んでまいります。

市民の皆さまには、より一層のご支援とご協力を賜りますようお願い申し上げますとともに、新年が明るく希望に満ちた年となりますことを心からお祈り申し上げます。ごあいさついたします。



## 新年のごあいさつ 令和6年 元日



## 市民に開かれた議会、 多くの課題に、 行政とともに取り組む

八女市議会議長 橋本 正敏

あけましておめでとうございませう。市民の皆さまにおかれましては、新たな期待と希望をもつて、健やかに新春をお迎えのこととお慶び申し上げます。また、旧年中は市議会の活動に対しまして、暖かいご理解とご支援を賜り、心からお礼を申し上げます。

さて、昨年は全国各地において、集中豪雨等の災害に見舞われました。八女市においても7月10日に上陽地区を中心に甚大な被害を受け、改めて自然の脅威を感じた年でした。いつ起こるか分からない自然災害に対しては、官民一体となった日ごろからの備えが大切です。市議会といたしても、市民の皆さまとともに、災害に強いまちづくりを引き続き努力してまいります。

また、災害に限らず、ロシアのウクライナ侵攻など国際情勢の不安定さが物価高騰を招き、日常生活にも大きな影響を与えています。また、少子高齢化への対応や、

中山間地域対策、地域経済の活性化など、多くの課題についても行政とともに力を合わせて取り組んでいかなければなりません。

市議会におきましては、昨年4月の選挙の結果を受けて、新人7名を含む22名の新たな体制でスタートしました。日頃の議会活動はもちろんですが、八女市議会基本案例に基づき、開かれた議会として、市民の皆さまの多様な意見を的確に把握するために、市民との意見交換会を開催したところです。

本年も二元代表制の一翼として、市民福祉の向上と地域社会の活力ある発展のために議員一同、頑張つてまいりますので、変わらぬご支援をいただきますようお願い申し上げます。

新春に臨み、令和6年が皆さまにとって幸せの年になりますよう心より祈念申し上げます。新年のごあいさついたします。

# 祝 第57回八女市表彰式典



## 第57回 八女市表彰式典

八女市表彰式典が11月15日(水)、おりなす八女はちひめホールで行われました。今年度八女市は、市政功労者11人と善行篤志者14人を表彰しました。(順不同・敬称略)

### ◆ 市政功労者

#### ◎ 市議会議員

▽寺尾 高良(立花町原島)

▽栗原 吉平(矢部村北矢部)

多年にわたり市議会議員として  
地方自治の発展に貢献

#### ◎ 教育委員会委員

▽山崎 久美子(本町)

多年にわたり教育委員会委員と  
して教育行政の振興発展に貢献

#### ◎ 保育所嘱託医

▽石本 耕治(岩崎)

多年にわたり保育所嘱託医とし  
て児童福祉行政の向上に貢献

#### ◎ 介護認定審査会委員

▽田中 良(黒木町黒木)

▽権藤 和久(久留米市)

▽森田 哲夫(山内)

多年にわたり介護認定審査会委  
員として介護行政の向上に貢献

#### ◎ 障害支援区分審査会委員

▽浦部 和子(黒木町田本)

▽大力 陽子(広川町)

多年にわたり障害支援区分審査  
会委員として福祉行政の向上に貢献

#### ◎ 図書館協議会委員

▽熊谷 泰子(本村)

多年にわたり図書館協議会委員と  
して図書館運営に貢献

#### ◎ 八女商工会議所 会頭

▽山口 隆一(本村)

### ◆ 善行篤志者

多年にわたり八女商工会議所会  
頭として商工業の振興発展に貢献

#### ▽ 匿名

教育振興のため多額の資金を寄附

▽轟 希公追(福岡市)

▽橋本 哲(大阪府)

▽牛島 幹(本町)

八女市ふるさと支援のため多額  
の資金を寄附

▽株式会社ゆうネット西日本

代表取締役 堤 猛(福岡市)

▽株式会社セイコー

代表取締役 伊藤和彦(久留米市)

▽株式会社大敷組

代表取締役社長 小川海志郎(筑  
後市)

▽株式会社カヤック

代表取締役 柳澤大輔(神奈川県)

▽株式会社西武開発

代表取締役社長 田形宏太郎(埼  
玉県)

▽新東電算株式会社

代表取締役 井手口博登(東京都)

▽九州木材工業株式会社

代表取締役社長 角 博(筑後市)

▽株式会社福岡銀行

代表取締役 五島久(福岡市)

▽匿名2人

八女市地方創生推進のため多額  
の資金を寄附

# 5年の10大ニュース

## 第77回全国茶品評会・第40回全国茶生産青年茶審査技術競技会において農林水産大臣賞受賞



▲服部知事と倉住努さん

10月28日(土)に全国茶品評会の授与式が行われ、玉露の部で倉住努さんが農林水産大臣賞、八女市が産地賞1位を受賞しました。八女市の産地賞1位は23年連続。

また、10月27日(金)に開催された第40回全国茶生産青年茶審査技術競技会において、徳永慎太郎さんが個人の部1位となり農林水産大臣賞に輝きました。



▲徳永慎太郎さん



10月

## 農林水産省「SAVOR JAPAN (農泊食文化海外発信地域)」に認定

食の魅力でインバウンド誘致を図る優れた地域の取り組みを認定する「SAVOR JAPAN」に八女市が新たに選出され、農林水産省にて農林水産副大臣から認定書を受け取りました。

インバウンド需要を農山漁村に呼び込むため、今後継続的に一般財団法人FM八女と八女市が連携した取り組みを行います。



## 八女地区総合防災訓練を6年ぶりに実施

八女市・広川町の防災関係機関および地域住民・団体が一体となり、大規模災害や孤立集落の発生等を想定した総合的な防災訓練を、八女市では6年ぶりに実施しました。地域住民約1,500人が参加したほか、各地域でも自主防災組織による訓練が行われ、防災・減災意識の高揚と知識の向上を図りました。



## 11月 八女市スーパースクール「世界自然遺産 屋久島で登山」を開催

八女市内の小学5年生から中学3年生までの13人が参加して、九州で一番標高の高い屋久島の宮之浦岳の登頂に挑み、無事全員で登頂することができました。世界自然遺産の屋久島で、自然の美しさ、雄大さを感じ、同時に厳しさも体験することができました。



## ヤマエグループホールディングス株式会社・八女市企業立地協定締結式

雇用の場の創出、地域経済の活性化を目指し、前古賀地区に整備中の工業団地への企業誘致活動を実施し、食品、住宅・不動産関連の卸売業や製造業を行うヤマエグループホールディングス株式会社の進出が決定したことから、12月19日(火)に企業立地協定締結式を執り行いました。



12月



# 八女市 令和

## 福岡の八女茶発祥 600 年を記念した イベント・PR 事業を実施

令和 5 年は八女茶発祥 600 年という節目の年であり、年間を通じて八女茶に関するイベントが開催され、八女茶の PR を行いました。7 月 1 日(土)には八女茶の発展を報告し、感謝を伝えるため茶業関係者、JA、市で結成した実行委員会により、八女茶発祥のルーツである中国江蘇省蘇州市呉中区および靈巖山寺を表敬訪問し、茶会などの交流を行い友好を深めました。10 月 28 日(土)には福岡の八女茶発祥 600 年祭記念式典が開催され、功労者表彰や記念講演が行われました。あわせて、第 77 回全国お茶まつり福岡大会が八女市で開催され、全国の茶生産者が一同に集いました。同日の夜には記念の花火大会を、翌 29 日(日)には「八女茶マルシェ」をべんがら村で開催するなど大いに賑わいました。



## 上陽北浜学園の姉妹校ワシントン ミドルスクール(ハワイ州ホノルル)を 服部県知事訪問(オンライン交流見学)

令和 4 年に上陽北浜学園とワシントンミドルスクール(ハワイ州)が姉妹校となり、服部県知事が訪問。知事が見守るなか、上陽北浜学園側に三田村市長も参加し両校の生徒がオンライン交流を行いました。



4月

## 7 月豪雨により上陽町上横山 地域等で甚大な被害

7 月 7 日(金)から降り続いた大雨は、7 月 10 日(月)が最も激しく、市内各所で土砂災害等が発生しました。市北部側山間地の上陽町や星野村での被害が大きく、特に上陽町上横山地区・下横山地区で甚大な被害を受けました。



7月

## 寄口橋・大瀬橋・宮ヶ原橋が 国の登録有形文化財へ

大正期に星野川に架けられた石橋(寄口橋・大瀬橋・宮ヶ原橋)が国の文化財登録原簿に登録されました。(令和 5 年 8 月 7 日登録)



◀ 寄口橋

8月

## 柚のふるさと文化館に「椎窓猛記念資料 室ムササビ文庫」を開設

旧矢部村の教育長で、教育者・作家・詩人として活躍された椎窓猛氏の遺品・書籍等を展示公開する椎窓猛記念資料室ムササビ文庫を柚のふるさと文化館に開設しました。(令和 5 年 9 月 28 日開設)



9月

# LINE で子育て教室・相談の予約ができます

【問い合わせ】子育て支援課こども家庭係 (☎ 24・8282)



市では、安心して妊娠・出産・育児ができるようさまざまな事業を実施していますが、**1月4日(木) 10時**から子育て事業の一部の参加予約がLINEでできるようになります。マタニティ教室、離乳食教室、子育て相談等の4つの事業を、いつでも・どこでも・気軽に予約することができます。予約可能な事業は随時追加する予定です。ぜひご活用ください。



子育てメニューに予約機能を追加しました

- ① トップメニューから「子育て」をタップし「子育てメニュー」へ。
- ② 健診・教室・相談日程表の「教室等予約」をタップすると、マタニティ教室等の4つの事業メニューが表示されるので、予約したい事業の「予約」をタップ。



- ③ 画面表示に従い、必要事項【希望日・氏名・連絡先等】を入力または選択する。予約内容の確認が表示されたら内容を確認し「予約」をタップすると予約が完了。

## 友だち追加方法

右記の二次元コードを読み取り友だち追加を行ってください。  
友だち追加後、受信設定から「子育て支援」情報の配信希望設定もお願いします。



## 予約をあきらめる前に

既に予約枠が埋まっていた教室も、キャンセル等により空きが発生していることもあります。最新の情報はLINEの予約機能からご確認ください。



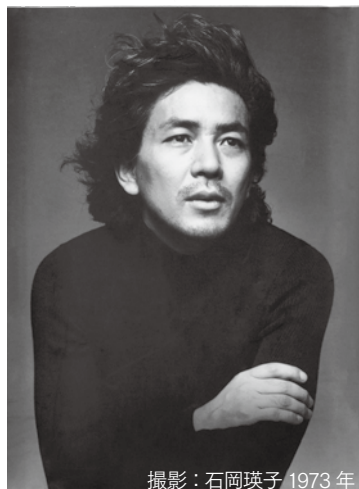
▲予約確認画面。「キャンセル」をタップすると、予約を取り消すことができます。



子育てメニューから「予約確認」をタップすると、予約の確認と必要であればキャンセルをすることができます。

予約の確認・キャンセルができます

# クロニクル 「五木寛之 年代記70's」展



撮影：石岡瑛子 1973年

## 五木寛之（1932年ー）

福岡県八女郡辺春村（現八女市立花町下辺春）生まれ。生後まもなく朝鮮半島に渡り、1947年に引き揚げ、八女中学へ転入、のちに光友中学校へ転校する。49年福岡県立福岡高校入学。52年早稲田大学露文科入学。66年に『さらばモスクワ愚連隊』で第6回小説現代新人賞、67年『蒼ざめた馬を見よ』で第56回直木賞、76年『青春の門 筑豊篇』ほかで第10回吉川英治文学賞のほか受賞歴多数。代表作に『風に吹かれて』『戒厳令の夜』『大河の一滴』などがある。2022年より日本藝術院会員。

1960年代から70年代の日本社会は、高度成長期の真ただ中にありました。時代は、安保闘争にはじまり、東京五輪、大阪万博、あさま山荘事件、沖縄返還など歴史的な出来事の中で悲観と楽観のはざまを揺れ続けていました。

めくるめく時代の中、五木寛之は1966年（昭和41）に『さらばモスクワ愚連隊』で作家デビューします。『GIブルース』や『艶歌』、さらには『蒼ざめた馬を見よ』『青年は荒野をめざす』へと続きます。これらの作品は版を重ねながら、若い世代を中心に読み継がれてきました。

本展では、五木の1970年代に焦点をあてます。サブカルチャーの喚起が求められた時代の中で、五木文学はどのような軌跡を辿ったのでしょうか。今回は、1975年（昭和50）に執筆した長編小説『戒厳令の夜』を取り上げ、本作の魅力に迫ります。

### ●フォトクロニクルコーナー

五木の幼少期から1970年代までの写真を紹介します。

### ●五木寛之の軌跡 1970年代

当時のマスコミ・ジャーナリズムに大きな波紋を起こした「休筆宣言」（1971年11月）。さらには、休筆期間中ながらもサブカルチャー・マガジン『面白半分』で編集長を務めた1973年。つねに時代の先端を見すえたエンターテインメントをさわやかに歌いあげてきた五木の仕事をふり返ります。

### ●『戒厳令の夜』1975年執筆再開

「その年、四人のパブロが死んだ」小説『戒厳令の夜』の冒頭のフレーズです。物語は、スペイン内戦を軸に1930年代と70年代を重ね合わせ、ナチス占領下のパリから幻の美術品をめぐる展開していきます。本展では、本作執筆の際に参考にした書籍や映画の台本、ポスターなどを展覧します。また、執筆を終えての五木のインタビュー記事などを併せて紹介します。本作発表から約50年経過した現在も色あせない五木文学の創造の機微に触れていただければ幸いです。

### ●そして、今 五木寛之

91歳を迎えた現在も精力的に執筆が続いています。2022年～23年に発行された新刊約20冊を紹介します。

●期日＝2月3日（土）～3月10日（日）

●会場＝八女市田崎廣助美術館 八女市立花町原島108-1

●開館時間＝9:00～17:00（入館は、16:30まで）

●休館日＝月曜日（祝日の場合は翌日）

●入館料＝一般200円（150円）※（ ）内は15人以上の団体割引料金※高校生以下、身体障害者手帳、精神障害者保健福祉手帳または療育手帳の交付を受けている人と、その介助者は無料。

■問い合わせ＝八女市田崎廣助美術館 ☎ 24・8304

※本展に関する情報に変更がありました場合は、当館ホームページによりお知らせいたします。



「まさか受賞できるとは思っていなかったのですが、受賞できて非常に嬉しく思います。父が2度農林水産大臣賞を取っていたので、これでやっと父と肩を並べることができた気がします。今後も良質茶の生産を目指すとともに、次世代が生産しやすい環境を整えていきたいです」と喜びと今後の抱負を語りました。

第77回全国お茶まつり福岡大会において全国茶品評会「玉露の部」で1等1席に輝いた倉住努さんに農林水産大臣賞が授与されました。倉住さんは平成30年度の全国茶品評会でも大臣賞を受賞されており、今回で2度目の受賞となりました。

親子2代で2度ずつ大臣賞の快挙

# 令和5年分の確定申告(市県民税申告)が始まります



会場は9ページ表のとおりです。日程を確認し、期限内の申告をお願いします。都合が悪い人は指定日以外の申告もできます。会場では、ご自身でパソコン入力する「自分で申告コーナー」の利用ができます。また、令和6年度からLINEアプリで立花会場のみ事前に申告会場来場予約ができます。詳しくは、次のページをご覧ください。

## 確定申告(市県民税申告)について

- 申告が必要な人Ⅱ
- ・ 中途退職等により、年末調整をしなかった人
- ・ 給与所得以外の所得(農業、営業、不動産、個人年金など)があった人
- ・ 収入がなかった人で、親族の扶養になっていない人 など

### ● 申告が必要ない人Ⅱ

- ・ 収入が年末調整を受けた給与所得のみの人
- ・ 収入が公的年金の所得のみ(公的年金の収入金額が400万円以下)の人

ただし、生命保険料や医療費などの控除を受けようとする人は申告が必要です。

**次の内容のある人は本会場で受付できません。八女税務署が案内する八女伝統工芸館での申告が必要です。**

- ・ 土地(収用以外)、建物、株式の譲渡収入
- ・ 先物取引、FX、仮想通貨取引による収入
- ・ 初年度の住宅ローン控除
- ・ 令和4年分以前の確定申告の訂正
- ・ 青色申告
- ・ 消費税、贈与税、相続税
- ・ 雑損控除

### 申告前に準備すること

- ・ 農業、営業、不動産所得がある人は、収支内訳書を作成してきてください。
- ・ 医療費控除を受ける人は、医療を受けた人ごとに集計した領収書もしくは医療費明細書を作成してきてください。
- ※作成していない人は申告の受付ができない場合があります。

### 申告に必要なもの

- ① 申告書(またはお知らせハガ

キ)が送付されている人はお持ちください

- ② マイナンバーカード【持っている場合はマイナンバー通知カードおよび本人確認できるもの(運転免許証、保険証など)】
- ③ 申告者本人名義の口座(所得税の還付申告に該当する場合必要)
- ④ 所得金額を証明できるもの

前年中の収入と経費が分かる書類(給与や年金の源泉徴収票、帳簿など)

- ⑤ 各種控除を受けるための控除証明書など(生命保険料地震保険料の払込証明書、社会保険料(国民年金保険料など)の控除証明書、医療費控除、住宅ローン控除など)

※障害者控除を受ける人は、障害者手帳など障害を証明するもの

- 問い合わせ 税務課市民税係 (☎23・1113)、八女税務署(代表 ☎23・5191)

## 八女税務署からのお知らせ

確定申告には、自宅からパソコン・スマートフォンで申告できるe-Taxが大変便利です。ぜひe-Taxをご利用ください。申告書の作成は、国税庁ホームページの「確定申告書等作成コーナー」をご利用ください。



国税庁HP

作成コーナー



■来場を検討している人へ 会場へ入場するには、入場整理券が必要です。

- ①入場整理券のLINEによる事前発行(国税庁LINE公式アカウントを「友だち追加」すると、日時指定の入場整理券が発行できます)もしくは配付会場での当日配付
- ②入場整理券の配付状況により早めの受付終了



国税庁LINE

- 申告会場 八女伝統工芸館(八女市本町2-123-2)

● 期間 ①令和6年2月16日(金)から(平日のみ)

● 申告期限 所得税・贈与税は3月15日(金)まで、消費税は4月1日(月)まで

● 受付時間 9時~16時

なお、期間中は八女税務署内での申告相談は行っていません。

申告に関して八女伝統工芸館への問い合わせはご遠慮ください。

※事前にマイナポータル連携しておくことで医療費などの集計や入力の手間が大幅に省略でき、さらに便利に!



マイナポータル連携はこちら



# 確定申告受付会場

下表のとおり、令和5年分確定申告（市民税・県民税申告）の受付を行います。お住まいの地区の指定日に申告してください。指定日に都合が悪い人は、指定日以外でも各会場の申告日程の中で受け付けていますので、期限内の申告をお願いします。

▼矢部会場			
日程	対象地区	会場	時間
2/5(月)	矢部1区・2区・5区	矢部公民館	9時～
2/6(火)	矢部3区・4区・6区	大ホール	16時

▼星野会場			
日程	対象地区	会場	時間
2/7(水)	星野地区・上郷地区	星野支所	9時～
2/8(木)	小野地区・棕谷地区	大集会室	16時

▼上陽会場				
日程	対象地区（午前）	対象地区（午後）	会場	時間
2/9(金)	上横山第1・第2	下横山第1・第2	上陽支所1階 小会議室	9時～ 16時
2/13(火)	北川内第1・久木原	北川内第2		
2/14(水)	北川内第3	北川内第4・第5		

▼黒木会場			
日程	対象地区（午前）	対象地区（午後）	会場・時間
2/15(木)	笠原中央・釈形・南笠原・下鹿子尾・上鹿子尾・椿原	大淵・吹原・無田・剣持	黒木支所大会議室 9時～16時
2/16(金)	下名・中名・上名・鹿子生	荒谷・岳弓掛・四条野・神露淵・花渡	
2/19(月)	下田代・中田代・上田代	南本分・中原・犬山・田本・湯辺田	
2/20(火)	西桑原・馬場	上北本分・下本分・本分中央	
2/21(水)	東上町・西上町・中町・下町・栄町・東今・西今	谷蓮輪・東桑原	
2/22(木)	南木屋・原・山中・北木屋・東木屋	東・北大淵・大淵中央・月足	

▼立花会場（立花地区、八女市全地区）			
日程	対象地区	会場	時間
2/26(月)	光友地区	立花市民センターイベントホール (立花支所敷地内)	9時～16時
2/27(火)	辺春地区		
2/28(水)	北山地区		
2/29(木)	白木地区		
3/1(金)～ 3/15(金) (土・日・祝日を除く)	<b>八女市全地区</b>		9時～16時 (LINE(事前予約可)・当日受付)

※八女市全地区の申告は、立花会場での受け付けとなりますのでご注意ください。（新庁舎建設準備等のため、本庁から立花支所に変更しています）

※記載済みの申告書については、本庁税務課窓口でも受け付けます。

※立花支所に駐車する際は、庁舎前のロータリーではなく、駐車スペースを使用してください。

## スマホで申告してみませんか。 「スマホ申告説明会 兼申告会」を行います

確定申告は、好きな時間に自宅からパソコン・スマホで利用できるe-Tax(電子申告)が大変便利です。マイナンバーカードと対応のスマホがあれば申告書が提出できます。

便利なスマホで、確定申告したい人を対象とした「スマホ申告説明会兼申告会」を次のとおり行いますので、ぜひ気軽にご参加ください。申告関係書類を持参するとその場で申告できます。

- 日時＝令和6年1月25日(木)  
1回目＝15時～16時、2回目＝18時～19時
- 会場＝おりなす八女交流室A
- 対象＝給与・公的年金収入の人（住宅借入金特別控除初年度を除く）
- 申込＝1月23日(火)までに税務課市民税係（☎23・1113）に申し込みください。

※各回先着30人

- 持参するもの＝スマートフォン、マイナンバーカード、マイナンバーカードの暗証番号がわかるもの、令和5年中の源泉徴収票など申告に必要なもの
- ※マイナンバーカードを持ってない人も参加可能です。

## LINEアプリで来場予約ができます

会場での混雑緩和のためぜひLINE予約をご利用ください。予約できる会場は、3月1日(金)から15日(金)までの立花市民センター会場のみです。



八女市LINE

※予約なしの当日来場でも申告可。

- 予約開始＝2月1日(木)9時～（予約日の前日の17時まで予約可）
- 予約申告受付期間＝3月1日(金)～15日(金)※土日祝日を除く
- 対象地区＝八女市全地区
- 時間＝9時～16時（1時間あたり6枠）
- 申告会場＝立花市民センターイベントホール（立花支所敷地内）

### 【予約方法】

- ①八女市を「友だち追加」する。
- ②登録完了後メニューの「確定申告会場来場予約」を押す
- ③ご希望の日時など必要事項を入力
- ④予約完了

地域に根ざし  
地域を守る

# 消防団 団員募集!

八女市消防団では「地域密着」「動員力」「即時対応力」の3つの特性を活かし、火災・風水害・地震などから地域を守るために活動しています。消防団ではたくさんの方の男性団員・女性団員が活躍していますので、これから何か始めたいと思っている人、地域に貢献したい人の入団をお待ちしています。

## ●【応募資格】

- ①市内に居住または勤務、通学する人
- ②18歳以上の人
- ③健康な人

## ●【活動内容】

- ①消火、救助、水防活動
- ②災害時の後方支援
- ③消防団、消防署が行う主要行事への参加
- ④地域で行われる防災訓練での啓発、指導など



## ●【報酬・補償・支給制度】

- ①階級に応じた年報酬のほか、出勤手当などが支給されます。(個人口座への振込)
- ②公務災害補償消防団活動・訓練中のけが
- ③公務内外を問わず、7日以上入院を対

象とした入院見舞金制度  
④勤務年数に応じた退職報償金

## ●【団員への支援】

- ①準中型免許取得費用の全額補助
- ②AT限定解除費用の3分の2補助
- ③消防団応援の店(※)からの優遇サービス

## ●【応募方法】

防災安全課消防防災係(☎23・1731)または各支所まちづくり推進係へ問い合わせください。

令和6年八女市消防出初式を開催します。各種訓練披露(ポンプ操法、小隊訓練、馬簾回し等)、パレードを行います。

- 日時=1月6日(土)9時~
- 場所=八女市春の山公園グラウンド(雨天時は八女市農業活性化センター)

## ヒートショックに 注意しましょう!

ヒートショックとは、暖かい部屋から寒い部屋への移動など、急激な温度変化により血圧が大きく変動することが原因で失神や心筋梗塞、脳卒中といった病気を引き起こす健康被害のことです。

## ●【ヒートショックを防ぐポイント】

- ①脱衣所やトイレを暖めましょう
- ②食事や飲酒後の入浴は控えましょう
- ③入浴する際は家族に声をかけましょう
- 問い合わせ=八女消防本部(☎24・0119)

## 集落支援員募集!

あなたの力をまちづくりに  
活かしてみませんか

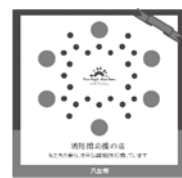


令和6年度八女市委嘱型集落支援員を募集します。募集の詳細は市ホームページで確認できます。

- 募集人員=6人(八女・黒木・立花・上陽・矢部・星野の各地区に1人)
- 活動内容=地域住民や市と連携した集落の維持・活性化に向けた活動
- 活動期間=令和6年4月1日~令和7年3月31日 ※年度単位で委嘱期間を延長することもあります。
- 活動報償費=月額20万円(別に活動経費の補助制度があります) ※市からの委嘱を受けての活動となります。市職員として雇用するものではありません。
- 募集受付期間=1月5日(金)9時から1月31日(水)17時まで(土曜・日曜・祝日を除く) ※募集期間中に、必要書類を提出してください。
- 募集審査内容=第1次審査:書類選考、第2次審査:面接審査
- 問い合わせ=企画政策課まちづくり推進係(☎24・9452)

## (※)消防団応援の店

消防団員  
やその家  
族が「消防  
団応援の  
店」を利用



▲消防団応援の店ステッカー

したとき、協賛店独自のサービスが提供されます。事業所にとっても、消防団員を応援することによる地域貢献の他、集客増加による売り上げアップも期待できます。ぜひ、協賛店としての登録をお願いします。

- 問い合わせ=防災安全課(☎23・1731)

# 令和6年度 八女市会計年度任用 職員を募集します

## 【全共通事項】

- 任用期間＝令和6年4月1日から1年間（更新制度あり）
- 賃金・勤務条件等＝八女市規定による
- 申込書は担当課に準備。八女市ホームページからダウンロード可。郵送の場合は受付期間内必着。各詳細についてはホームページをご確認ください。



募集職種 (募集人員)	応募資格／業務内容等	受付期間	試験日／会場 ／選考方法	提出書類	申込・問い合わせ (担当課)
妊産婦相談支援員 《1人》	<b>【業務内容】</b> 妊産婦と面談し、育児に関する相談支援や子育てについての情報提供を行う	1月4日(木)～ 1月10日(水)	1月21日(日)／ やめっこ未来館／書類審査・面接	・申込書 ・資格証明書 書の写し	子育て支援課 こども家庭係 ☎24・9148
やめファミリー・ サポート・センター 事業アドバイザー 《2名》	<b>【応募資格】</b> ①普通自動車運転免許を有する人 ②パソコンの操作ができる人で子育て親子の支援に関して意欲があり、地域社会との関わりを大切にする人	1月4日(木)～ 1月12日(金)	1月21日(日)／ やめっこ未来館／書類審査・面接	・申込書 ・資格証明書 書の写し	子育て支援課 こども未来係 ☎24・8814
文書配達員《1人》	<b>【応募資格】</b> 普通自動車運転免許(オートマチック車限定不可) <b>【業務内容】</b> 市役所と各支所および市立学校等との文書集配など	1月4日(木)～ 1月19日(金)	1月27日(土)／ 市役所／書類 審査・面接	・申込書 ・免許証の 写し	総務課 文書法制係 ☎23・1111
岩戸山歴史文化 交流館職員 《2人程度》	<b>【業務内容】</b> 交流館のイベント・子ども向け講座等の企画運営業務等、ボランティアクラブ活動運営業務、その他交流館の運営管理に必要な業務全般	1月4日(木)～ 1月19日(金) 事前課題による 1次選考あり	2月4日(日)／ おりなす八女 個別面接(1次選 考合格者対象)	・申込書 ・事前課題 (作文)	文化振興課歴 史文化交流館 係☎24・3200
①分館司書《3人》 ②移動図書館業 務担当者《2人》	<b>【応募資格】</b> ①司書の資格を有する人 ②普通自動車運転免許・準中型自動車運転免許を有する人	1月4日(木)～ 1月19日(金)	2月4日(日)／ おりなす八女 ／書類審査・ 面接	・申込書 ①資格証明 書の写し ②運転免許 証の写し	八女市立図書 館本館 ☎22・2504
①公立公民館長 《2人》 ②公立公民館職員 《4人》 ③地域活動指導員 《2人》	<b>【業務内容】</b> ①公立公民館の講座・事業などの企画運営、事務および施設管理などの統括 ②公立公民館の講座・事業などの企画運営、事務および施設管理 ③青少年を対象とした生活体験、社会体験、学習活動などの企画運営、指導	1月4日(木)～ 1月19日(金)	2月4日(日)／ おりなす八女 ／書類審査・ 面接	・申込書	社会教育課 ☎23・1318
①学校栄養士 ②学校司書 ③少人数指導教員 ④学校補助員(黒 木地区小中学校) ⑤黒木学校給食 センター長	<b>【応募資格】</b> ①栄養士資格を有する人 ②司書の資格を有する人 ③小学校の教員免許を有する人 <b>【業務内容】</b> ④給食配膳・学校用務員業務 ⑤黒木学校給食センターの運営(施設管理・会計事務)	1月4日(木)～ 1月19日(金)	2月4日(日)／ おりなす八女 ／書類審査・ 面接	・申込書 ・資格証明 書の写し	学校教育課 総務係 ☎24・9451
スポーツ施設職員 八女東部スポー ツ公園勤務	<b>【業務内容】</b> 八女東部スポーツ公園の維持管理業務(主に天然芝の管理)	1月4日(木)～ 1月19日(金)	2月4日(日)／ おりなす八女 ／書類審査・ 面接	・申込書	スポーツ振興課 ☎24・1230
①人権啓発指導員 ②女性相談支援員	<b>【業務内容】</b> ①市民を対象とした人権啓発活動などの企画運営、指導等 ②女性相談支援員 ※ワード・エクセルの操作ができる人	1月9日(火)～ 1月26日(金)	2月11日(日)／ 市役所／書類 審査・面接	・申込書	人権・同和政策 ・男女共同参画 推進課 ①☎23・1490 ②☎23・1314
窓口サービス専門 員《6人程度》	<b>【業務内容】</b> 住民票等諸証明交付業務、窓口申請受付および入力業務等(八女市役所本庁勤務)	1月9日(火)～ 1月26日(金)	2月11日(日)／ 市役所／書類 審査・面接	・申込書	市民課窓口 サービス係 ☎23・1114
多世代交流館事 務職員《1人》	<b>【業務内容】</b> 多世代交流館の運営に係る事務 <b>【応募資格】</b> 普通自動車運転免許	1月9日(火)～ 1月26日(金)	2月11日(日)／ 市役所／書類 審査・面接	・申込書	介護長寿課 ☎23・1308

# 南筑後地区 県・市町合同公売会

税の滞納処分のため差し押さえた動産を入札により  
公売します。電化製品、家具、日用品等多数出品！

総数76点

●日時 1月27日(土) 12時30分開場

●場所 大川市文化センター 小ホール

(大川市大字酒見221番地11)

●入札時間 13時〜13時30分

南筑後地区 県・市町合同公

売会を行います。公売とは、税の滞納者宅を捜索し、差し押さえた財産を入札などの方法で売却することです。合同公売会では、複数の団体の公売を同時に行います。

購入を希望する人のご来場をお待ちしています。

## ●公売会の参加方法

事前申し込みは不要です。当日は、本人確認書類(運転免許証など)と購入代金(現金のみ)をお持ちください(法人の場合は代表者印が必要)。代理人が入札する場合は、委任状が必要です。

※未成年者の入札には参加制限があります。

## 詳細・注意事項はこちら



### ●問い合わせ

大木町役場税務町民課

(0944321067)

大川市役所税務課

(0944855514)

八女市役所税務課

(02322666)



## ◆シリーズ◆ 南北朝・菊池一族歴史街道⑤

### 小郡市

福岡県小郡市は、筑紫平野から福岡平野へ抜ける場所に位置し、古来多くの人々が行き交った交通の要衝です。古代から中世まで九州を統括していた大宰府にも近く、南北朝時代には、九州を二分する南朝方と北朝方が雌雄を決した大保原合戦(大原合戦)の舞台となりました。

市内には今でも合戦に関する史跡が残っており、戦いのあった夏を中心に毎年多くの人が訪れます。

### ●高卒都婆

自衛隊の自動車訓練場横の墓地の一画に、1923(大正12)年三井郡教育会が建てた「史蹟高卒都婆」の碑があります。碑の裏面には「大保原戦ニテ戦没セシ将士ヲ埋葬供養セシ所ナリ。今尚此附近ヨリ屢々多クノ枯骨ヲ発掘ス」と彫られています。合戦の戦死者を葬り、冥福を祈るため卒塔婆を立て、千僧相寄って供養した場所とされています。毎年、地元の保存会を中心に慰霊祭が行われています。

### ●福童原古戦場跡

大保原合戦(大原合戦)1361(正平16・康安元)年に懐良親王・菊池武光ら征西府は大宰府入りを果たします。



高卒都婆

しかし、北朝方は今川了俊を九州探題に任命し、1372(文中元・応安5)年、大宰府を奪還しました。高良山に退却することになった懐良親王ら征西府でしたが、了俊は高良山の征西府を攻めるために福童原に陣を敷き、1374(文中3・応安7)年9月に高良山を攻略、征西府は菊池へ撤退しました。そしてこの後、征西府が再び九州で覇権を握ることはありませんでした。福童原古戦場跡は、その合戦での死者を葬ったと伝えられる塚がある場所です。

### ●問い合わせ

小郡市教育委員会文化財課  
(0942757555) / 八女市文化振興課文化振興係 (0231982)

## 雛の里・八女ぼんぼりまつり 「おひなさま供養祭」

役目を終えたお雛さまに感謝の気持ちを込めて供養します。供養を希望する人は電話で申し込みの上、当日会場へ人形をお持ちください。

- 日時＝2月18日(日) 14時～(受付11時～12時)
  - 会場＝福島八幡宮
  - 供養料＝3,000円
- ※供養料は事前支払い制(口座振込)です。申し込み後に発送する「お支払い方法のご案内」に従って期日までにお支払いください。振込手数料は申込者負担となります。期日までの支払いが確認できないときはキャンセル扱いといたします。
- 申込期間＝1月4日(木)～31日(水)  
8時30分～17時15分
  - 募集件数＝40組(先着順)
  - 申込・問い合わせ＝観光振興課(☎23・1192)
- ※雛人形以外の人形の供養および雛人形以外の雛道具はお預かりできません。

## 新入学の児童・生徒に 入学通知書を届けます

令和6年4月に八女市立学校へ入学する一年生に「入学通知書」(中学校および義務教育学校後期課程は「入学・進級通知書」)を発送します。この通知書が1月末までに届かないときや、転居などで学校が変わる予定の人は、学校教育課へご連絡ください。

なお、国立や県立、私立の小・中学校に入学する場合は、送付した入学通知書と入学する学校から交付された「入学許可証」または「入学確定通知書」を学校教育課へ必ずご提出ください。

- 小・義務教育学校入学式＝4月10日(水)
- 中学校入学式＝4月9日(火)
- 問い合わせ＝学校教育課(☎23・1954)

## 空き家について相談してみませんか



●空き家バンクとは、移住や定住を希望している人などに空き家の情報を公開し、市が所有者とその物件の購入(賃貸)を希望する人とのマッチングを支援し、移住・定住の推進を図る制度です。

今までに100件を超える成約に至っています。市内に空き家を所有し、売買(賃貸)を希望される人はご相談ください。●物件登録については、空き家バンクへの物件登録には諸要件があります。死亡者名義のままに

なっている物件や、土砂災害特別警戒区域内に存する物件は登録できません。その他の詳しい要件は問い合わせください。

●相談・問い合わせ＝八女市空き家バンク(定住対策課定住対策係/☎24・8013)、福

なお、不動産売買(賃貸)契約などについては、八女市空き家バンク協力不動産業者が仲介を行い、市は関与しません。また、登録された空き家の管理は所有者で適切に行ってください。

岡山空き家活用サポートセンター「イエカツ」(☎092・726・6210)

福岡県空き家活用サポートセンター「イエカツ」の紹介  
県内の空き家や持ち家に住んでいる人を対象に、空き家の活用等に詳しい専門の相談員が、空き家や住まいの終活に関する相談をお受けします。



キリトリセン

郵便はがき

8 3 4 - 8 7 9 0

料金受取人払郵便



差出有効期限  
令和6年6月  
30日まで

〈受取人〉

八女市本町647番地

(切手不用)

八女市長 行



8 3 4 8 7 9 0

7

キリトリセン

《回答が必要な方は、住所・氏名・電話番号の記入をお願いします。》


ご住所		
(フリガナ) お名前		
年齢	歳 (性別) 男・女	☎

あなたの声を届けてください!

皆さんが日ごろ八女市に対して思っていることを、市長に届けてください。将来の八女市づくりのため問題点は改善し、建設的な内容については実現に向けて努力してまいります。なお、市の事務と関係のないものについては回答しておりませんので、ご了承ください。

○市長室直通ファクスも市内からは無料でご利用いただけます。

☎0120・24・4554 (フリーダイヤル)



# 八女はおいしい

～ふるさとの恵み～

八女市食生活改善推進会の県水産物を利用した料理教室でのレシピです。おもてなし料理にもなり、食べごたえもある一品です。海藻類をプラスして食物繊維をとり入れ、腸内環境を整えましょう！

## 豚肉の白菜わかめ蒸し

【材料】4人分

白菜…3枚、わかめ(戻したもの)…40g、赤パプリカ(細切り)…20g、豚肩ロース薄切り肉…100g、練りからし…適量、酢醤油…大さじ1 ※太字は八女産食材

### 【作り方】

- ①白菜は巻きやすいように軽くゆでておく。
- ②巻きすに白菜2枚を並べ(芯の向きを逆にする)、上に豚肉を広げわかめとパプリカをのせ、白菜の葉の両端を内側に折り込む。残りの白菜1枚を上にかぶせ、ぎゅっと押しながら巻き、巻きすごとタコ糸で縛る。
- ③蒸気の上上がった蒸し器に②を入れ、強火で15分ほど蒸す。
- ④巻きすを除き8等分に切り分け、盛り付ける。好みで練りからしや酢醤油を添える。



クックパッドの「八女市のキッチン」で、過去に紹介した「八女はおいしい」のメニューを紹介しています。ご紹介ください。



### 1人あたりの栄養価

エネルギー	72kcal
たんぱく質	5.5g
脂質	4.3g
炭水化物	3.9g
食物繊維	1.3g
食塩相当量	0.5g

## 生活習慣病予防教室 (脂質異常症予防)



八女市在住の20歳～74歳の人でLDLコレステロール120～179mg/dlの人を対象にした教室を行います。対象以外の人も参加できます。



●日時=1月19日(金)14時から16時10分まで  
●会場=立花市民センター

- 定員=先着20人
- 持ってくる物=特定健診結果、筆記用具、八女市健康ポイントカード
- 内容=講演「脂質異常症について」
- 講師=嶋田病院内科部長 赤司朋之医師
- ※その他、保健師による医療費の話や管理栄養士による食生活についての話があります。
- 申込=健康推進課(☎23・1352)

キリトリセン

ご意見記入欄 (八女市広報R6.1.1)

キリトリセン

### 1. 広報紙またはホームページ(掲載可・掲載不可)

どちらかに○を付けてください。「掲載可」に○を付けられた場合は、個人が特定されないよう個人情報の取り扱いに十分注意し、広報紙または八女市ホームページに掲載する場合があります。ご記入のない場合は掲載不可と判断します。

### 2. 情報公開(公開可・公開不可)

どちらかに○を付けてください。「公開可」に○を付けられた場合は、八女市情報公開条例の規定により公開請求があった場合は公開の対象となります(個人情報を除く)。ご記入のない場合は、公開不可と判断します。

## 健康コラム

### 昨年の健診結果を振り返り、新年の健康目標を立てましょう

みなさん、新年の抱負は立てましたか。「一年を健康に過ごしたい」と願う人は多いのではないのでしょうか。新たな年を楽しく過ごすためにも、今年は健康についての抱負も立ててみませんか。

#### 昨年の健診結果を振り返る

今年の健康目標を設定する前に、自分の健康状態を振り返ってみましょう。昨年の健診結果はいかがでしたか。結果の数値に「H」や「L」がついているものはありませんでしたか。近年、日本で増加傾向にある「生活習慣病」は、重症化するまで症状が現れません。そのため「生活習慣病は症状もないからどうってことはない」と、よく聞きま

#### 食へ過ぎ、飲み過ぎ、運動不足

年末年始は食生活の乱れや飲酒の機会の増加、寒さによる運動量の減少により、健康状態に影響が出やすい時期です。自分の体を鏡でみたり体重計にのったりして、セルフチェックしてみま

#### 年末年始の生活習慣では、4つのポイントを確認しましょう

##### ① 体重を毎日測る

時間を決めて測ることで、体重の変動が分かります。「今よりも体重を増やさないようにしよう」という気持ちを持つことが大切です。

##### ② バランスの良い食事を心掛ける

フライドチキンやポテトなどの揚げ物、ジュースやケーキなど甘い物の食べ過ぎは肥満につながる恐れがあります。また、1個50gの切り餅2個は、ご飯1杯と同じくらいのカロリーがあります。食べ過ぎには注意し、野菜もたっぷりとりましょう。

##### ③ 適正な飲酒量を守る

適度な飲酒量は、純アルコールで1日20g程度と言われています。ビールに換算すると、中瓶1本分(500ml)です。週に2日は休肝日

##### ④ 体を動かす

散歩やラジオ体操、家事など、1日1回は体を動かしましょう。10〜15分のウォーキングなどの運動を1日に2回取り入れるのがおすすめです。

肥満度を表す指標「BMI」を計算してみましょう。身長と体重から簡単に割り出すことができます。

BMIが18.5～25未満が普通体重の判定となりますが、22のときの体重は標準体重と呼ばれ、最も病気になりにくい状態とされています。また、25以上は肥満の判定となり、高血圧などの生活習慣病にかかるリスクが2倍以上になります。日頃の食生活を振り返り、適度な運動を取り入れるなど、生活習慣改善に取り組みましょう。

#### ●計算式

[体重(kg)] ÷ [身長(m)の2乗]

注) 身長はcmではなく、mで計算します。

#### 日本肥満学会の肥満度判定基準

BMI	肥満度判定
18.5 未満	低体重(やせ)
18.5～25 未満	普通体重
25～30 未満	肥満(1度)
30～35 未満	肥満(2度)
35～40 未満	肥満(3度)
40 以上	肥満(4度)

#### 【健康相談実施中】

毎月、各地区で保健師および管理栄養士が健康相談を行っています。生活習慣病の予防や改善のための相談、健康づくりや栄養に関する悩みなどの相談にお役立てください。「健康は第一の富である」という名言もあるように、体が資本です。健診の継続受診や日々の生活習慣を振り返り、心機一転新しいスタートを迎えましょう。

●問い合わせ＝健康推進課保健指導係(☎ 23・1352)



※変更になっている場合があります。

市の催しについてはホームページで確認、  
そのほかについてはお問い合わせください。

**金** Friday

**土** Saturday

**日** Sunday

5	<p><b>■八女市消防出初式</b> ●日時=1月6日(土) 9:00 ~ ●会場=八女市春の山公園グ ラウンド 團防災安全課 (☎23・1731)</p>	6	7
<p><b>子</b>赤ちゃんRoom・相談Room 13:30~15:00/やめっこ未 来館 <b>き</b>移動ひろば 上陽公民館/10:00~13:00</p>	<p><b>子</b>マタニティさん集まれ♪ 「からだすこやか栄養講座」 /9:30~11:30/託児あり</p>	<p>八女軽トラ市 9:00~ 12:00/八女観光物産館 ときめき駐車場/團同実 行委員会 (☎22・3131) 立花自然と歩こう会 8:00~ /立花体育館集合/飛形 山中腹方面/團白鳥さん (☎37・0038)</p>	14
12	<p><b>子</b>赤ちゃんRoom・相談Room 13:30~15:00/みらい広場 <b>み</b>移動ひろば 10:00 ~ 13:00 /東公民館</p>	<p>小・中学校体育施設利用者の会 團八女市総合体育館 ☎24・1230</p>	13
19	<p><b>み</b>移動ひろば 10:00~13:00/室岡公民館</p>	<p>八女軽トラ市 9:00 ~ 12:00 / 八女 観 光物産館ときめき駐車場 /團同実行委員会 (☎22・3131)</p>	20
26	<p>※年末年始のイベントは P24-25に掲載しています。</p>	<p>八女観光サイト には、今月のイ ベント情報を掲 載しています。</p>	27
26		27	28

<b>1月1日(祝)</b>	
なかしま胃腸科(蒲原)	25・6200
林医院(立花町)	23・5557
やました歯科医院(広川町)	0942・52・3819
松山歯科医院(納楚)	24・1234
<b>1月2日(休)</b>	
八媛病院(本)	22・4176
原医院(黒木町)	42・0336
野田歯科医院(筑後市)	0942・53・4187
柴田歯科医院(納楚)	24・3400
<b>1月3日(火)</b>	
藤本産婦人科小児科(東宮野町)	23・2733
辺春診療所(立花町)	36・0010
こが歯科医院(筑後市)	0942・27・7117
柳迫歯科医院(平田)	24・5554
まえた耳鼻咽喉科クリニック(稲富)	30・1187
<b>1月7日(日)</b>	
ひさしつかし整形外科クリニック(蒲原)	24・8366
岡村医院(立花町)	23・2770
下川歯科医院(筑後市)	0942・53・7720
<b>1月8日(祝)</b>	
こころとからだつむぐクリニック(本村)	24・8516
耳納高原病院(星野村)	52・3135
山口歯科医院(筑後市)	0942・53・3256
<b>1月14日(日)</b>	
今里整形外科(高塚)	23・7715
みやざき内科(立花町)	37・0008
あまの歯科医院(筑後市)	0942・51・1113
<b>1月21日(日)</b>	
中野内科循環器科(吉田)	25・3010
クリニックくろぎ(黒木町)	42・0887
むらかみ歯科・小児歯科(筑後市)	0942・52・5290
ちぢわ耳鼻咽喉科医院(広川町)	32・0144
<b>1月28日(日)</b>	
なかしま胃腸科(蒲原)	25・6200
しばた医院(上陽町)	33・7373
山下いさみ歯科医院(筑後市)	0942・53・7864
長崎眼科クリニック(本村)	22・6123

- ▼救急指定病院**
- 公立八女総合病院(高塚) 23・4131
  - 柳病院(吉田) 23・2176
  - 川崎病院(津江) 23・3005
  - 馬場病院(広川町) 32・3511
  - 姫野病院(広川町) 32・3611
  - 筑後市立病院(筑後市) 0942・53・7511
- ▼夜間小児救急医療受付(19:00 ~ 21:30)**
- [月・水・金]公立八女総合病院(23・4131)
  - [火・木]筑後市立病院(0942・53・7511)
- ▼日祝日小児救急医療受付(9:00 ~ 14:30)**
- 【1月】2日(火)・7日(日)・21日(日)
  - 公立八女総合病院(23・4131)
  - 【1月】1日(祝)・3日(水)・14日(日)・28日(日)
  - 筑後市立病院(0942・53・7511)
- ▼県小児救急医療電話相談(19:00 ~ 7:00)**
- 県指定健康相談事業者 # 8000
- 【休日当番薬局】**  
八女筑後薬剤師会ホームページ  
(http://ycpa.info)

**イベント  
カレンダー  
マークの見方**

- … 要予約
- (保) … 保健師
- (栄) … 栄養士
- 團 … お問い合わせ
- 健 子 み び き 移 … 左記へ問い合わせ
- 住民健診 … 健診日です。詳しくは住民健診ガイド本(広報八女5/1号折込)をご確認ください。

**心理士相談 気軽にご相談ください【要予約】**

**健** 心理士によるこころの相談   
市内在住の人が対象です。  
1月17日(水) 13:30~15:30/おりなす八女交  
流棟創作練習室B  
**團**健康推進課保健指導係 (☎23・1352)

**子** 乳幼児心理相談

小学校就学前の成長  
発達面に不安がある  
人が対象です。  
**團**子育て支援課こども家庭係  
(☎24・8282) ※電話予約



貼って活用 /

# イベントカレンダー 1月

月 Monday

火 Tuesday

水 Wednesday

木 Thursday

元日 1	2	3	4
成人の日 8	9	10	11
15	16	18	18
22	23	17	25
29	30	24	31

申し込み・問い合わせ

健康推進課保健指導係  
(☎ 23・1352) **健**

子育て支援課こども家庭係  
やめっこ未来館  
(☎ 24・8282) **子**

詳しくはホームページへ

八女市

検索

子育て支援総合施設  
やめっこ未来館 **み**  
みらい広場  
(稲富 499) 圏☎24・8814

子育て支援施設 **ピ**  
ピコロ  
(黒木町桑原207/ふじの里内)  
圏☎42・3301

子育て支援施設 **き**  
きらきら  
(立花町北山2747-5)圏☎24・9090

移動ひろば **移**  
圏こども未来係(☎24・8814)

Check

健康・子育て情報は、  
ホームページやLINEで



ホームページ  
(保健指導係)



ホームページ  
(こども未来係)



LINE (@yamecity)  
(お知らせ受信設定にて選択)

## 無料法律相談【予約】

- 1月4日(木)・18日(木) / 相談  
13:00～16:00 / 場所・法務局八女支  
局(収入等一定額以下等の条件あり)  
※予約・法テラス福岡 ☎050・  
3383・5502 (平日9:00～17:00)
- 1月12日(金) 13:30～16:00  
/ 社会福社会館※予約 ☎23・0294
- 1月19日(金) 13:30～16:00  
/ ふじの里(黒木)※予約 ☎42・2131
- 1月26日(金) 13:30～16:00  
/ 地域福祉センター(上陽)  
※予約 ☎54・3629
- 1月19日(金) 10:00～12:00 / 八女  
商工会議所※2日前から予約開始  
☎22・5161

## 女性相談(働く女性の家 ☎37・1522)

- 1月22日(月) 9:30～11:30  
/ 働く女性の家(立花)

## なんでも人権相談

(法務局 ☎23・2603)

- 1月12日(金) 13:00～16:00  
/ おりなす八女研修棟

## 行政相談(総務課 ☎23・1224)

- 1月4日(木) 13:30～16:00  
/ 社会福社会館
- 1月9日(火) 13:30～15:30  
/ 立花市民センター2階
- 1月17日(水) 9:30～12:00  
/ ふじの里(黒木)

## 司法書士相談(社協 ☎23・0294)

- 1月12日(金) 13:30～16:00  
/ ふじの里(黒木)
- 1月19日(金) 13:30～16:00  
/ 社会福社会館

## 心配ごと相談(社協 ☎23・0294)

- 1月17日(水) 13:30～16:00 / 社会福  
社会館
- 1月17日(水) 9:30～12:00  
/ ふじの里(黒木)

## 補聴器の修理と相談

(福祉課 ☎23・1335)

- 1月12日(金) 10:00～12:00  
/ ふじの里(黒木)
- 1月16日(火) 13:00～14:30  
/ 八女市役所103会議室
- 1月25日(木) 10:00～12:00  
/ 星野支所

## 定例税務相談会

- 1月9日(火) 10:00～15:00  
/ 八女商工会議所

## 経営支援相談会【予約】

- 1月15日(月) 13:30～16:30 / 八女  
商工会議所 ※予約 ☎22・5161

## 生活困窮者の自立支援相談

(福祉課福祉総務係 ☎24・8030)

生活保護に至る前のさまざまな事情  
で困っている人はご相談ください。

- 平日 8:30～17:00

## 年金相談【予約】

久留米年金事務所のお客さま相談室へ。  
予約をすれば待ち時間が少なくなりま  
す。※基礎年金番号をお知らせください。

- 月曜(休日の場合は翌日) 8:30～  
19:00 / 火曜～金曜 8:30～17:15 /  
毎月第2土曜日 9:30～16:00  
☎0942・33・6192

## こども相談室(家庭児童相談室)【予約】

- 平日 9:00～17:00  
本庁内(☎23・1448)  
黒木支所内(☎42・1800)

## 精神保健福祉相談【予約】

心配事は一人で考えず、専門家に相談  
してください。精神科の医師や保健師  
がここに関する相談に応じます。

- 第1～第4月曜日 14:30～16:00 /  
南筑後保健福祉環境事務所分庁舎  
(八女総合庁舎)  
☎0944・72・2176

## 弁護士多重債務・労働問題・DV被害 相談【予約】

- 毎週火曜 13:30～16:00 / 社会福祉  
会館(☎0942・30・0144)

## 若者(15～49歳)就職相談支援

《筑後若者サポートステーション》

- 平日 10:00～17:00  
《八女出張相談ハローワーク八女内》  
● 毎月第2金曜 13:00～17:00  
※予約 ☎0942・30・0087

## 消費生活相談(来訪または電話相談)

- 平日 8:30～16:30 / 八女市消費生  
活センター ☎23・1183

## 教育相談

- 平日 9:00～17:00 / 八女市教育委  
員会 ☎0120・784・110

## 無料弁護士相談【予約】

- 毎月第1水曜 13:00～15:00 / 第2・  
4水曜 18:30～20:30 / ひとり親サ  
ポートセンター ☎092・584・3931

## 電話相談

## やめ女性のための悩み相談電話

(電話相談または来訪)

夫や恋人からのDV、夫婦間・男女間の  
問題、セクハラなどご相談ください。

※来訪は要予約

- 平日 9:00～17:00 / ☎24・9422

## 教育相談

- 無休・24時間受付 / 南筑後教育事  
務所※予約 ☎0942・52・4949

## 養育費相談

- 平日 9:00～17:00、第1・第3土日  
9:00～16:00 / ひとり親サポートセ  
ンター ☎092・584・3931

## 福岡県あすばる相談ホットライン

- 毎日 9:00～17:00、金曜のみ18時～  
20時30分も可 / ☎092・584・1266

## 福岡県配偶者からの暴力相談

- 月～金 17:00～24:00、土日祝 9:00  
～24:00 / ☎092・663・8724

## 難病ホットライン

- 平日 8:30～17:15 / 南筑後保健福祉  
環境事務所(☎0944・72・2610)

ひとり親家庭を対象に、  
就業支援等を行っています。

- 久留米ひとり親サポート  
センター(☎0942・32・1140)



## 八女市社会福祉協議会福祉生活支援室

## ほっと館やめ

ひきこもりなどに対する相談支  
援を行っています。(市内2か所)

- ① 八女市高塚191(共生の森内)  
月～金・第2土曜日  
9:00～17:00 開館(☎22・8315)
- ② 上陽町北川内123-1(地域福祉  
センター内) 平日 9:00～17:00 開  
館(☎24・9820)

## 高齢者総合相談窓口(平日8:30～17:15)【地域包括支援センター】

- 八女地域包括(本庁内) ☎23・1203
- 黒木地域包括(黒木支所内) ☎42・1119
- 立花地域包括(立花支所内) ☎24・8922
- 上陽地域包括(上陽支所内) ☎24・8315
- 矢部地域包括(矢部支所内) ☎24・9011
- 星野地域包括(星野支所内) ☎24・8212

## 障がい者総合相談窓口

基幹相談支援センター(リーベル)  
平日 8:30～17:15  
☎22・2610

新型コロナウイルス感染症関連相談窓口【福岡県】総合相談窓口(24時間) ☎050・3665・8126 / 発熱相談窓口(平日昼間)  
☎0944・68・5224 / 副反応相談窓口(平日・土日・祝日昼間) ☎0570・072・972 (外国語相談 ☎092・687・4884)

# 子育てのための 手当ご案内

各手当の申請・届出については、必要な書類等を確認後、担当窓口で申請ください。必要な届出など詳細は二次元コードをご確認ください。

●担当窓口=子育て支援課こども支援係 (☎ 24・9342)、各支所担当係

## ▼手当の月額（認定請求をした月の翌月分から2、6、10月に支給）

児童 手当	3歳未満	一律 15,000 円
	3歳以上 小学校修了前	10,000 円 (第3子以降は 15,000 円)
	中学生	一律 10,000 円
特例給付 (所得制限限度額以上、所得上限 限度額未満)		一律 5,000 円
非該当 (所得上限 限度額以上)		支給なし

※限度額一覧はホームページをご確認ください。  
※非該当となった後に、所得が所得上限限度額を下回った場合には、改めて認定請求する必要があります。

### 児童手当

次代の社会を担う児童の健全やかな成長のため、養育者へ支給します。

#### ■手当を受けられる人

○日本国内に住所があつて、中学校修了前の児童を養育している人

○父母が離婚協議中などにより別居している場合は、児童と同居している人(優先的に支給)

○父母が日本国内で児童を養育している人を指定すれば、その人(父母指定者)

#### ■必要な届出

##### ①認定請求

出生・転入等により新たに児童手当を受給する場合には請求が必要です。



##### ②現況届(毎年6月中)

現況届が必要な人へ現況届の案内を送付しますので、期限内に提出してください。

※提出がない場合は、6月分以降の手当が受けられなくなります。また、2年間提出がないと未払いの手当は時効になりますのでご注意ください。

③その他(対象児童の増減、受給資格喪失、市外転出等)

■公務員になったとき、公務員でなくなったとき  
公務員は勤務先から支給されます。公務員になったときや公務員でなくなったときは、その翌日から15日以内にお住まいの市区町村と勤務先に届出・申請が必要です。

### 児童扶養手当

ひとり親家庭の生活の安定と自立促進、児童福祉のために支給します。

#### ■手当を受けられる人

対象児童(18歳に到達した年度末まで、障がいを持つ場合は20歳未満まで)を監護しているひとり親や養育者に支給します。



#### ■注意事項

所得制限、年金併給者への支給停止や減額、手当て返還等があります。状況に変化があった際は速やかに届出をしてください。

#### ■特別児童扶養手当

心身に障がいのある20歳未満の児童の福祉の増進を



図るため支給します。

#### ■手当を受けられる人

心身に障がいのある20歳未満の児童を養育している人に支給されます。所得制限や対象児童が児童福祉施設等に入所する場合など、支給できない場合もあります。

## ▼ひとり親家庭の就業・進学支援等について

区分	支援事業	対象者
給付	高等職業訓練促進給付金	八女市内に居住するひとり親家庭の親であつて、所得が児童扶養手当受給対象水準であり、養成機関において原則1年以上(※)修業予定である人のうち、仕事と育児と修業の両立が困難であると認められる人。(※限定的に6月以上で認められる場合があります。)
	自立支援教育訓練給付金	八女市内に居住するひとり親家庭の親であつて、所得が児童扶養手当受給対象水準であり、当該教育訓練受講が適職につくために必要と認められる人。
	高等学校卒業程度認定試験合格支援制度	八女市内に居住するひとり親家庭の親および20歳未満の児童であつて、所得が児童扶養手当受給対象水準であり、認定試験合格が適職につくため、必要であると認められる人。
貸付	母子父子寡婦福祉資金	八女市内に居住するひとり親家庭の親および20歳未満の児童である人など。

※いずれの支援も必ず事前相談を受ける必要があります。不明な点はホームページや窓口でご確認ください。

# 人権作文に学ぶ



12月9日(出)、おりなす八女で開催した「スマイルフェスタ八女2023」で、市立学校代表の児童生徒が、それぞれの人権に対する思いを綴った作文を発表してくれました。今回はその中から、田中佑空さん(立花中学校3年生)の一遍を紹介します。

## 「全ての子どもたちの幸せのために」

「手も目も痛い。でも、もっと正しいことがある。それは他の子が学校に行っているときに僕だけに行けないってことなんだ。」

これは、ネパールに住む十歳のビシャルさんが言った言葉です。学校が嫌、勉強したくないと思うことが何回もある私は、環境に甘えすぎていると感じました。助けてもらえない環境に頼ってばかりで、どんどん楽な方へ流されています。それじゃダメなんだと気づかせてくれた言葉です。

「世界がもし百人の村だったら」と



「手も目も痛い。でも、もっと正しいことがある。それは他の子が学校に行っているときに僕だけに行けないってことなんだ。」

「十四人は文字が読めません」と書かれています。私の身近には文字を読めない人はいなくて、パソコンを持っている人はたくさんいます。つまり、国によつての教育格差が激しいということ。私は、学びたくても学べない子のほうが多いという現実をあらためて実感し、学べることに感謝すべきだ、そしてそれだけでなく、世界中の子どもたちが学校に行つて正しい知識を得る機会があれば、苦しむ人達が減るのと思いました。そして「途上国」といわれる国に住む子どもたちの生活について調べてみました。

医療制度が整っていない国では、親が病気になるたり亡くなったりすると、代わりに子どもたちが働きまわります。最初に述べたビシャルさんは、大人でも危険といわれる採石場で、石をハンマーで叩き割って小さくする仕

事をしていきます。手は傷だらけ、石の破片が目に入りながら一日中働いても、たったの七十円しかもらえませんが、また、タバコ工場や金属加工の工場など危険な場所働く人が世界中に二億五千万人もいるそう、日本の人口よりも多いと気づき、とても驚きました。

私たちは「先進国」といわれる国に生まれて、毎日あたりまえのように暮らしているけれど、日本の人口よりも多い人々が、何かしらでつらい思い、痛い思いをしながら毎日必死で生きています。小さい頃から危険な場所働くなんてとんでもない、ちゃんとした教育を受けたうえで自分に合った職業や自分の好きな仕事に就くことがあたりまえの私たち。具合が悪くなったりけがをしたりしたら病院で治療してもらおうし、衛生的な生活や予防接種などで病気にかからないようにする社会で生きています。命は人権。守られるのは当然のことです。

では、貧困はよその国の話で日本にはないのでしょうか？実際に私もそういうイメージをもっていました。でも調べていくうちに、日本の相対的貧困率は十五、六%で七人に一人が貧困といわれるということがわかりました。「相対的貧困」とは、最低限の生活をぎりぎり行えるが、金銭的に困っている状況のことです。そのため、進学ができなかったり、もしできたとしても十分に学べなかったりして教育格

差が生まれるのです。そこからさらに格差が広がり、さらなる貧困につながって悪循環になってしまふのです。では、子どもの貧困はその家庭だけの問題なのでしょうか。私は、国全体、いえ、世界全体の問題だと考えます。その悪循環をとめなければ、ビシャルさんのような子どもたちが増える一方です。

日本では、さまざまな支援や対策が実施されています。私たち一人一人がそのことをちゃんと知り必要な支援制度をうまく活用していけば、貧困から抜け出す人が増え、悪循環も断ち切っていくのではないのでしょうか。

私は、ビシャルさんに出会って、原因やレベルや数に違いはあるけれど、どんな国にも貧困は存在するのだということがわかりました。国のしくみや文化、国民性など、その国に合った解決法を探していくことが大切だと思います。だからといって、ただ「与える」だけの支援では本当の解決にはなりません。与えることには限界があり、ずっと支援し続けることは困難です。生きるための知識や技術、一人でも十分に生活していけるように手伝いをすることが、求められている支援だと考えます。

みなさんは「子どもの権利条約」をご存じですか。54条のうち6条に「生きる権利／育つ権利」とあり驚きます。やわらかい布団に寝て、起きたら温かい朝食を食べて学校に行つ

# お知らせ Infomation

## ▼人口と世帯(11月30日現在)

人口	60,073 (-187)
男	28,543 (-67)
女	31,530 (-120)
世帯数	25,701 (-127)
※ ( ) 内は前月比	

## ▼11月の異動

出生	35人	死亡	95人
転入	160人	転出	287人

## ▼11月の火災・救急の状況

火災出火件数	3件	(31件)
救急出動件数	318件	(3519件)
救急搬送人数	305人	(3397人)

## ▼11月の交通事故の状況

人身事故発生件数	204件	(1141件)
傷者	267人	(1491人)
死者	2人	(6人)
※ ( ) 内は1月からの累計		

## 1月に納めるもの

- 市県民税(4期)
- 国民健康保険税(7期)
- 後期高齢者医療保険料(7期)
- 介護保険料(7期)
- 住宅使用料(1月)
- 保育料(1月)

納期限・口座振替日  
**1月31日(水)**

## 猫によるトラブルが増えています

飼い主のいない猫(野良(のら)猫)や外に出された飼い猫によるトラブルが増えています。特に、ふん尿の被害相談が多く寄せられています。市では野良猫を捕獲することはできません。飼い主のいない猫は、厳しい外の世界で生きていかざるを得なくなった被害者でもあります。飼い主のいない猫をむやみに増やさないためにも、エサをあげる際は、周囲への配慮と責任を持って行い、飼い猫は屋内で飼いましょう。

- 問い合わせ=環境課生活環境係(☎ 23・1462)

募集・催し・相談などさまざまな情報を掲載しています。詳細は市ホームページで確認、そのほかについてはお問い合わせください。

## 多世代交流事業 石窯で焼くピザ作り!

生地作りから行います。トッピングまで皆で楽しんで、熱々のピザを一緒に味わいませんか?



- 日時=1月20日(土)13時30分~15時30分
- 会場=多世代交流館「共生の森」
- 定員=12人【要申込み】
- 参加費=200円
- 問い合わせ=多世代交流館「共生の森」(☎ 22・2257)

## 110番防犯教室/八女警察署、福岡県警察音楽隊

「自分の安全は自分で守る」をキーワードに、自分自身の安全確保や高齢者を狙った犯罪から身を守る方法等を学びます。福岡県警察音楽隊による演奏を楽しみながら、ご自身の防犯意識を高めましょう。入場無料。

- 日時=1月23日(火)14時~
- 会場=おりなす八女
- 問い合わせ=中央公民館(☎ 24・8121)/東公民館(☎ 23・5276)/西公民館(☎ 24・5272)

## 福岡県地域住民・家族介護者向け認知症公開講座

- 日時=2月18日(日)14時~16時(開場:13時30分)
- 会場=九州大谷短期大学大谷講堂(筑後市蔵敷)
- 基調講演=「認知症と睡眠について」
- 講師=久留米大学神経精神医学講座教授 小曾根基裕先生
- 定員=300人程度(無料)※質疑応答、意見交換あり。
- 申込・問い合わせ=福岡県認知症医療センター植田病院(☎ 0942・53・5185)

て・・・そんな私たちにとっての日常があたりまえではない世界で生きる子どもたちがいることを忘れてはなりません。条項があるということは、そんな現実があるということなのでしょう。今の私たちにできること、それは、自分が置かれている環境に甘んじることなく、正しい知識を身につけていくこと、また、社会のしくみや世界の状況をよく知ること、そして自分の頭で考え、いろいろな人とつながりあうことだと思えます。それが、平和な未来、

一人一人の幸せにつながる道をつくることになるのではないのでしょうか。

全ての子どもが遊び、学び、笑顔で暮らせる世界を目指して1989年に国連で採択された「子どもの権利条約」。その実現のために自分にできることを、私たち一人一人が身近なところから考えてみませんか。

## 一人一人の人権を大切に ~街頭啓発を行いました~



12月1日(金)、12月4日(月)~10日(日)の人権週間を前に、ゆめタウン八女店、Aコープ八女店、道の駅たちばなの3か所で街頭啓発を実施しました。市長をはじめ、市議会、人権擁護委員、法務局などの関係機関が参加し、店舗を訪れたお客さんへ啓発物品を配りながら、人権週間の周知と人権尊重思想の普及高揚を呼び掛けました。

## 第5回ランニングバイク げんき館おおぶちカップ エントリー者大募集



未就学児を対象にしたランニングバイク(ペダルのない自転車)の大会を開催します。

- 日時=3月17日(日)9時~15時(小雨決行、荒天時20日(祝)に延期)
  - 会場=げんき館おおぶちグラウンド
  - 定員=先着150人(各クラス50人ずつ)
  - 参加費=1人1,000円(保険料込)
  - 申込期間=1月4日(木)~2月29日(木)まで
  - 申込・問い合わせ=げんき館おおぶち(☎24・8217 / ☎45・1557 / [genkikanoobuchi@gmail.com](mailto:genkikanoobuchi@gmail.com))
- ※学生ボランティアを同時募集しています。(第5回ランニングバイクげんき館おおぶちカップ運営スタッフ)詳しくはこちら→



## 福岡共同公文書館 施設見学会



普段は公開していない公文書の保存庫や作業室など、バックヤードを巡ります。

- 日時=1月26日(金)【第1回】10時~11時/受付:9時30分~、【第2回】14時~15時/受付:13時30分~
- 募集人員=各20人(要申込)
- 会場・問い合わせ=福岡共同公文書館【筑紫野市上古賀】(☎092・919・6166 / ☎092・919・6168)

## 宮野公園管理棟の 利用者募集



宮野公園管理棟の利用者を募集します。詳しくは市ホームページをご覧ください。

- 募集要件=公園周辺の活性化につながる活用をする団体、事業者および個人
- 利用期間=令和6年4月~令和11年3月末まで
- 使用料=八女市規定により算定した額
- 申込方法=利用申込書を建設課に直接持参してください。

利用申込書は建設課窓口にて配

布、また、市ホームページからもダウンロードできます。

- 申込期間=1月15日(月)~2月2日(金)※土日祝日を除く
- 問い合わせ=建設課都市計画係(☎24・9456)

## 就学援助制度早期申請 受付



経済的な理由でお困りのご家庭に対して、新入学学用品費を3月に早期支給します。早期支給を希望される人は、募集案内または市ホームページをご覧ください。

- 対象=令和6年度新一年生(義務教育学校は七年生)がいる世帯(生活保護世帯に準ずる程度に困窮)
- 申請期間=1月4日(木)~1月17日(水)
- 問い合わせ=学校教育課学務係(☎23・1954) / 黒木支所生活福祉係および各支所市民生活福祉係

## スイーツ作り恋活 ~九州芸文館× 名産いちごでおいしいスイーツ作り~

野菜ソムリエプロの講師貝田輝子さんにフルーツカッティングなどを教えてもらいながら「いちごパンケーキ」を作ります♪すてきな出会いを求めてみませんか?

- 日時=1月28日(日)13時30分~16時30分
- 会場=九州芸文館(筑後市)
- 対象者=24歳から38歳までの独身者
- 募集人数=男性8人、女性8人
- 参加費=3,000円
- 申し込み締め切り=1月17日(水)※1月25日(木)以降はキャンセル料3,000円が発生します。
- 問い合わせ=福岡県出会い・結婚応援事務局(☎092・733・8202 / [ideai-kekkon@ahc-net.co.jp](mailto:ideai-kekkon@ahc-net.co.jp))
- 受付時間=10時~18時(火曜定休日)

## 「国民年金保険料控除証明書」 が必要です

令和5年中の所得から、国民年金保険料を社会保険料として控除するためには「社会保険料(国民年金保険料)控除証明書」の添付が必要です。令和5年中に国民年金保険料を納付した人には、控除証明書

が昨年11月または今年2月に日本年金機構から送付されます。確定申告の際は、この控除証明書や領収書が必要となります。

- 問い合わせ=  
■久留米年金事務所(☎0942・33・6192)、受付時間=平日9時~16時(時間延長=週初の開所日16時~18時)  
■ねんきん加入者ダイヤル(☎0570・003・004 / ナビダイヤル)、受付時間=平日8時30分~19時(第2土曜日9時30分~16時)※土・日・祝日(第2土曜を除く)は利用できません。

## 令和6年度体育施設利用(大会 開催)希望調査

令和6年度の大会開催(市全体を対象にした規模の大きい大会等)のための体育施設利用希望調査を行います。大会のために体育施設の利用を希望する場合は、八女市総合体育館へ申し込みください。利用希望日が重複した場合は、各申し込み団体間で協議してもらいます。  
※旧八女・上陽地区以外の体育施設については、各支所まちづくり推進係へ問い合わせください。

- 申込期間=1月4日(木)~1月26日(金)
- 問い合わせ=八女市総合体育館(☎24・1230)

## サウスクラブ バスハイク

- 行き先=佐賀方面
- 日時=1月28日(日)9時集合出発
- 集合場所=八女市総合体育館
- 参加費=会員5,000円、一般6,000円
- 申込=1月4日~(先着45人)
- 問い合わせ=SOUTHクラブ(☎24・1340)

## 産前産後期間における国民健康 保険税の免除について

1月1日(祝)から産前産後の国民健康保険被保険者の国民健康保険税のうち、所得割と均等割の4か月分が免除となります。※多胎妊娠の場合は6か月分が免除となります。詳細はホームページをご覧ください。



- 問い合わせ=健康推進課国民健康保険係(☎23・1116)

## 令和5年度第4回市営住宅入居者募集



今年度第4回定期募集の受付を1月9日(火)から1月29日(月)まで実施します。募集案内(申込書)は、1月9日(火)から、八女市役所本庁、各支所の担当係にて配布します。

応募者数が募集戸数を超える場合は抽選(公開抽選会)となります。詳細は、募集案内または市ホームページをご覧ください。

●問い合わせ=定住対策課(☎23・2577)または各支所まちづくり推進係

## 福岡県最低賃金と特定最低賃金のお知らせ



福岡県の最低賃金は、10月6日(金)から「1時間941円」に改定されました。特定最低賃金も、12月10日(日)から次のように改定されました。最低賃金は正社員のみでなく、パートタイマー、アルバイト、派遣労働者等すべての労働者に適用されます。

●各業種の最低賃金=▼製鉄業、製鋼・製鋼圧延業、鋼材製造業【1時間1,053円】▼電子部品、デバイス・電子回路、電気機械器具、情報通信機械器具製造業【1時間1,019円】▼輸送用機械器具製造業【1時間1,029円】▼百貨店、総合スーパー【1時間945円】▼自動車(新車)小売業【1時間1,028円】

●問い合わせ=福岡労働局労働基準部監督課賃金室(☎092・411・4578)／八女労働基準監督署(☎23・2121)

## 税理士会による「無料税金相談会」



税理士会八女支部は、税理士会八女支部創立50周年記念行事として、無料の税金相談会を開催します。相談には、事前予約が必要です。ホームページから予約してください。

●日時=1月28日(日)10時～12時30分、13時30分～16時

●相談時間=1人(組)30分以内

●会場=おりなす八女

●対象=八女市、筑後市、広川町にお住まいの人

●定員=20人(組)【※無料】

●申込期間=1月24日(水)まで  
●予約方法=二次元コードから  
●問い合わせ=平 税理士(☎090・6770・3689)

## 親子でチャレンジ・スポーツin八女



●日時=1月28日(日)受付9時30分/実技10時～11時30分

●対象者=幼稚園・保育所に通う年長さん・年中さん・親子

●参加費=無料

●申し込み=八女市総合体育館(☎24・1230)、各支所まちづくり推進係

## サウスクラブ 短期子ども体操教室

●日時=1月12日(金)17時30分～18時30分

●会場=八女市総合体育館

●対象=小学生

●参加費=一般600円・会員無料

●問い合わせ=SOUTHクラブ(☎24・1340)

## 令和6年度小中学校体育施設の利用団体登録



市民のスポーツ活動に小中学校の体育館や運動場を開放しています。定期的に利用したい人は必ず利用団体登録を行ってください。

●登録方法=2月17日(土)までに登録申請書を八女市総合体育館および各支所まちづくり推進係に提出してください。※申請書はホームページおよび総合体育館、各支所まちづくり推進係に設置しています。

●問い合わせ=八女市総合体育館(☎24・1230)

## くすのきしげのりさん講演会

一人ひとりが みんなたいせつ～作者が語る作品の世界～

絵本「おこだでませんように」(小学館)「ええところ」(学研教育出版)など多くの作品をてがける児童文学作家くすのきしげのりさんをお迎えし、著作の朗読や作品解説、創作活動等をお話しいたできます。

●日時=2月12日(月)祝 13時30分～15時

●会場=八女市岩戸山歴史文化交流館  
●定員=100人(要申込・1月5日(金)受付開始)※託児あり(要申込)  
●参加対象=小学校低学年～大人向き  
●申込・問い合わせ=八女市立図書館(☎22・2504)

## 学童保育所の運営委託事業者決定

令和6年度から上陽地区の学童保育所(1小学校区1クラブ)の運営事業者を決定したので公表します。

●事業者名=社会福祉法人飛羽福祉会

●委託期間(予定)=令和6年度から最長5年間。業務の履行状況が良好と認める場合に1年ごとに更新します。

●問い合わせ=子育て支援課こども保育係(☎23・1351)

## 下水道排水設備工事責任技術者の新規登録申請/指定工事店の新規指定申請受付

宅地内の下水道排水設備工事は、指定工事店でなければ施工することができず、市へ登録している責任技術者が専属で雇用されていることが必要です。

●受付期間=1月15日(月)～2月2日(金)※申請書類はホームページからもダウンロードできます。

●責任技術者資格=①令和元年度以降の責任技術者試験合格者 ②県内他市町村において責任技術者の登録をしている者 ③令和元年度以降に更新講習を受けた者

●手数料=責任技術者登録2千円/指定工事店指定5千円

●申込・問い合わせ=上下水道局下水道総務係(☎23・1148)

## 多世代交流事業 冬あそびと豆まき会



●内容=凧作り、大型オセロ、新聞あそびなど。とん汁、白玉ぜんざいの販売もあります。※参加費無料

●日時=1月28日(日)【受付=9時45分～11時】

●豆まき=11時30分頃

※豆まきの豆をまく年男・年女(たつ年生まれ)を子ども10人、大人10人募集します。

●会場=多世代交流館「共生の森」

●問い合わせ=多世代交流館「共生の森」(☎22・2257)

# 初詣情報



## 市内の主な初詣イベント情報をお知らせします。

※ここで紹介している以外にも地域の神社や寺院などへお出かけください。(参拝の際にはマナーを守ってお参りください。お接待等は数に限りがありますのでご了承ください)。年末年始は飲酒の機会が多くなります。飲酒運転は絶対にしないで、交通安全で楽しいお正月をお迎えください。

※情報は令和5年12月18日現在確認できたものを掲載しています。(順不同)

### 《八女市》

●**富地嶽神社(長野)**：地元総代会の皆さんが31日除夜の鐘から正月3日まで参拝者をお迎えします。おみくじやお札も準備しています。1日9時～16時には地元中学生が巫女として協力します。31日から出店があります。

時30分から元日0時30分まで除夜の鐘をつきます。一般の鐘つき可

●**吉田大神宮(吉田)**：大晦日に竹灯明で参拝者をお迎えします。元日10時から歳日祭があります。おみくじやお札も準備しています。

●**真如寺(山内)**：大晦日23時30分から除夜の鐘をつきます。一般の鐘つきは遠慮ください。

●**熊野神社(北田形)**：大晦日の夜に、座元の皆さんがかがり火をたいしてお迎えします。できるだけ車でお越しください。

●**明永寺(西宮野町)**：元日0時から修正会を行います。終了後、甘酒の接待と記念会があります。

●**土橋八幡宮(土橋)**：大晦日23時から元日2時までたき火をして参拝者を迎えます。

●**無量寿院(西王松町)**：大晦日23時30分から除夜の鐘をつきます。ぜんざいを出します。

●**一念寺(豊福)**：大晦日23時45分から除夜の鐘をつきます。炊き出しがあります。

●**覚法寺(黒木)**：大晦日23時30分から除夜の鐘をつきます。

●**浄光寺(岩崎)**：大晦日23時30分から除夜の鐘をつきます。

●**行信寺(本分)**：大晦日23時30分から除夜の鐘をつきます。

●**正福寺(東矢原町)**：大晦日23時30分から除夜の鐘をつきます。

●**専勝寺(今)**：大晦日23時30分から元日0時30分まで除夜の鐘をつきます。

●**熊野神社(北田形)**：大晦日の夜に、座元の皆さんがかがり火をたいしてお迎えします。できるだけ車でお越しください。

●**金剛玉寺日向神別院(北大瀬)**：元日のみ参拝者に干支の絵絹の切り絵を差し上げます。おみくじ、お守りもあります。おとそふるまいもあります。

●**浄光寺(岩崎)**：大晦日23時30分から除夜の鐘をつきます。

●**大善坊(笠原)**：1月8日(祝)10時から鬼子母神大祭新春開運祈禱会を行います。

●**正福寺(東矢原町)**：大晦日23時30分から除夜の鐘をつきます。

●**津江神社(今)**：元日0時から歳日祭を行います。

●**熊野神社(北田形)**：大晦日の夜に、座元の皆さんがかがり火をたいしてお迎えします。できるだけ車でお越しください。

●**立花町**

●**土橋八幡宮(土橋)**：大晦日23時から元日2時までたき火をして参拝者を迎えます。

●**雲長寺(笠原)**：大晦日23時30分から除夜の鐘をつきます。

●**一念寺(豊福)**：大晦日23時45分から除夜の鐘をつきます。炊き出しがあります。

●**大善坊(笠原)**：1月8日(祝)10時から鬼子母神大祭新春開運祈禱会を行います。

●**正福寺(東矢原町)**：大晦日23時30分から除夜の鐘をつきます。

●**津江神社(今)**：元日0時から歳日祭を行います。

●**熊野神社(北田形)**：大晦日の夜に、座元の皆さんがかがり火をたいしてお迎えします。できるだけ車でお越しください。

●**開運寺(北山)**：1月10日(水)10時から大般若祈禱会を行います。ご自由にお参りください。

●**土橋八幡宮(土橋)**：大晦日23時から元日2時までたき火をして参拝者を迎えます。

●**大光寺(北山大倉谷)**：1月17日(水)は10時から初観音のお勤めを行います。

●**一念寺(豊福)**：大晦日23時45分から除夜の鐘をつきます。炊き出しがあります。

●**浄慈寺(白木)**：大晦日22時から除夜の鐘をつき、終了後生姜湯の提供があります。本堂で修正会を行います。

●**熊野神社(北田形)**：大晦日の夜に、座元の皆さんがかがり火をたいしてお迎えします。できるだけ車でお越しください。

●**善正寺(北矢部)**：大晦日23時45分から除夜の鐘をつきます。

●**土橋八幡宮(土橋)**：大晦日23時から元日2時までたき火をして参拝者を迎えます。

●**老松天満宮(北矢部)**：大晦日から元日2時まで参拝者をお迎えします。

●**一念寺(豊福)**：大晦日23時45分から除夜の鐘をつきます。炊き出しがあります。

●**星野村**

●**浄光寺(岩崎)**：大晦日23時30分から除夜の鐘をつきます。

●**大田寺(土穴)**：初詣の参拝者にはお茶の接待があります。

●**正福寺(東矢原町)**：大晦日23時30分から除夜の鐘をつきます。

●**浄圓寺(十籠)**：大晦日17時から除夜の鐘をつき始め、18時歳正会を行います。

●**熊野神社(北田形)**：大晦日の夜に、座元の皆さんがかがり火をたいしてお迎えします。できるだけ車でお越しください。

●**松尾弁財天(上辺春)**：正月・旧正月・縁日(毎月5日)にはお参りください。4月第1日曜日には松尾弁財天の大祭が行われます。

●**土橋八幡宮(土橋)**：大晦日23時から元日2時までたき火をして参拝者を迎えます。

●**地主神社(谷川)**：元日13時30分から歳日祭を行います。

●**正福寺(東矢原町)**：大晦日23時30分から除夜の鐘をつきます。

●**飛形神宮(白木)**：元日10時から歳日祭を行います。

●**熊野神社(北田形)**：大晦日の夜に、座元の皆さんがかがり火をたいしてお迎えします。できるだけ車でお越しください。

●**六所宮(北山)**：大晦日23時30分から除夜歳日祭を行います。

●**土橋八幡宮(土橋)**：大晦日23時から元日2時までたき火をして参拝者を迎えます。

●**矢部村**

●**正福寺(東矢原町)**：大晦日23時30分から除夜の鐘をつきます。

●**善正寺(北矢部)**：大晦日23時45分から除夜の鐘をつきます。

未昏時勤行。元日8時から修正会を行います。

●**浄源寺(長尾)**：大晦日23時30分から除夜の鐘をつきます。元日0時15分終了予定。

●**福楽寺(光延)**：元日0時からごまたきをします。

●**麻生神社(麻生)**：正月3日間お神酒の接待があります。

●**室山熊野神社(室山)**：正月3日間お神酒の接待があります。

●**岡山公園初日の出巡拝(岡山)**：元日7時から岡山公園頂上で。岡山校区まちづくり協議会主催。雨天中止。

●**お潮井とり(柳島)**：1月3日(水)正午に無病息災と火災予防を願い、締め込み姿の男衆が矢部川で身を清めます。

●**虚空蔵さん(宮島・上陽・星野)**：1月13日(土)。いずれも通常どおり実施します。

●**やせ仏さん(大籠)**：1月16日(火)9時から17時まで。地

●**その他のイベント等**

●**岡山公園初日の出巡拝(岡山)**：元日7時から岡山公園頂上で。岡山校区まちづくり協議会主催。雨天中止。

●**お潮井とり(柳島)**：1月3日(水)正午に無病息災と火災予防を願い、締め込み姿の男衆が矢部川で身を清めます。

●**虚空蔵さん(宮島・上陽・星野)**：1月13日(土)。いずれも通常どおり実施します。

●**やせ仏さん(大籠)**：1月16日(火)9時から17時まで。地

●**その他のイベント等**

●**岡山公園初日の出巡拝(岡山)**：元日7時から岡山公園頂上で。岡山校区まちづくり協議会主催。雨天中止。

●**お潮井とり(柳島)**：1月3日(水)正午に無病息災と火災予防を願い、締め込み姿の男衆が矢部川で身を清めます。

●**虚空蔵さん(宮島・上陽・星野)**：1月13日(土)。いずれも通常どおり実施します。

●**やせ仏さん(大籠)**：1月16日(火)9時から17時まで。地

●**その他のイベント等**

●**岡山公園初日の出巡拝(岡山)**：元日7時から岡山公園頂上で。岡山校区まちづくり協議会主催。雨天中止。

●**お潮井とり(柳島)**：1月3日(水)正午に無病息災と火災予防を願い、締め込み姿の男衆が矢部川で身を清めます。

●**虚空蔵さん(宮島・上陽・星野)**：1月13日(土)。いずれも通常どおり実施します。

●**やせ仏さん(大籠)**：1月16日(火)9時から17時まで。地

●**その他のイベント等**



元の皆さんにより、毎年8月16日と1月16日に縁日が開かれています。

♣️ **柳島の十七夜** (柳島)：1月17日(水)20時、柳島観音堂前で。その昔、あめがた売りが村の前の矢部川に流れ着いた観音像を引き上げ、火で温めたとの言い伝えが起源。観音堂前に組み立てられたほっけんぎよに火がつけられます。

♣️ **童男山ふすべ** (山内)：1月20日(土)10時から童男山古墳で。その昔、暴風雨にあつて遭難した徐福一行を村人が火を焚いて介抱したという言い伝えがある祭りです。川崎・忠見小学校児童による紙芝居があります。

**市内の主な施設等  
年末年始の営業&催物**

▼ **べんがら村**  
(☎24・33339)

【12/31(日)・1/1(祝)】

温泉のみ営業。2日(火)から通常営業。※毎週火曜日は定休日ですが2日(火)は営業します。

▼ **グリーンピア八女**  
(☎42・2400)

【1/1(祝)】

《初日の出》6時50分ロビー集合、花見展望台まで係員が案内します。

《初湯》7時30分〜8時30分※大人310円、子ども160円。

▼ **グリーンパル日向神峽**  
(☎45・1001)

年末年始通常営業(定休日≡水曜日)

▼ **奥八女焚火の森キャンプフィールド** (☎42・4305)  
年末年始通常営業(1月3日(水)も営業)

▼ **八女伝統工芸館**  
(☎22・3131)

【12/29(金)〜1/3(水)】  
年末年始休館。

▼ **八女観光物産館ときめき**  
(☎22・7730)

【12/29(金)〜1/3(水)】  
年末年始休館。

▼ **道の駅たちばな**  
(☎37・1711)

【12/31(日)14時〜1/4(木)】  
1月4日(木)から営業します。

年末年始休み。  
1月5日(金)9時から初売り。

▼ **ほたと石橋の館**  
(☎54・2150)

【改修工事に伴い閉館中】

▼ **ふるさとわらべ館**  
(☎54・2442)

【12/29(金)〜1/3(水)】  
年末年始休館。

▼ **茶の文化館**  
(☎52・3003)

【12/29(金)〜31(日)】  
年末休館。

▼ **1/1(祝)〜3(水)**  
新春の呈茶(営業時間)▽1日(祝)12時〜16時▽2日(火)3日(水)10時〜16時

1月4日(木)から通常営業。

▼ **星の文化館**  
(☎52・3000)

年末年始も休まず営業します。  
【12/30(土)〜12/31(日)】10時30分〜22時

【12/29(金)・1/1(祝)〜4(木)】  
13時〜22時

▼ **星の温泉館きらら池の山荘内** (☎52・2082)

年末年始も休まず営業します。

▼ **八女市矢部地区観光物産交流施設「柚のさと」** (☎47・2500)

【1/1(祝)〜1/3(水)】年始休み。

【12/31(日)】売店のみ営業。  
1月4日(木)から通常営業。

**【12/29(金)〜1/3(水)休み・休館】**

- 八女市役所本庁および各支所
- 各公立公民館
- やめっこ未来館 (☎24・8814)
- 茶のくに観光案内所 (☎22・6644)
- おりなす八女 (☎22・5332)
- 田崎廣助美術館 (☎24・8304)
- 岩戸山歴史文化交流館「いわいの郷」 (☎24・3200)
- 多世代交流館「共生の森」(☎22・2257)  
※ 12月28日(木)は午前中のみ開館(お風呂は休みです)。
- 八女市隣保館 (☎24・5846)
- 八女市立花隣保館 (☎23・6498)
- 黒木地域交流センター「ふじの里」 (☎42・2131)
- げんき館おおぶち (☎24・8217)
- 地域福祉センター (☎54・3629)
- ほっと館やめ(高塚) ☎22・8315  
※ 12月28日(木)は午前中のみ開館
- ほっと館やめ(上陽町) ☎24・9820
- 立花総合保健福祉センター「かがやき」 (☎37・0036)
- 星野総合保健福祉センター「そよかぜ」 (☎52・3165)  
※ 1月4日(木)は11時から営業

**【12/28(木)〜1/4(木)休み・休館】**

- 八女市立図書館 (☎22・2504)
- 学びの館 (☎42・1982)
- 柚のふるさと文化館 (☎47・2055)
- 白城の里旧大内邸 (☎35・0415)

**市指定文化財福島八幡宮  
大改修が完成**

令和3年12月より行っていた市指定文化財福島八幡宮社殿の大改修は、3年間をかけて令和5年12月に完成しました。この大改修に際して補助金の活用のほか、市内外からたくさんの寄付や屋根瓦の寄進を頂きました。屋根瓦の一部には、寄進者名が書かれた瓦を使用し葺き替えています。約100年ぶりに美しく生まれ変わった福島八幡宮社殿をぜひご覧ください。

● **初詣のご案内**…大晦日22時から3日まで初詣祭を開催。茅の輪くぐり、福みくじ、ライトアップ、出店、水上ステージ、催しが盛りだくさん。社殿を飾る翼竜も注目です。



## 成人になると、ここが変わる

成人になると大きく変わることがあります。それは「法律上の責任は自分で負う」ということです。

未成年者は、もし誤って契約しても保護者に取り消してもらえる法律（民法「未成年者取消権」）によって守られていました。成人になると、そのような法律で守られることはありません。「必要のないものを買ってしまった」、「払える見込みもないのに買ってしまった」という場合でも、一度契約をしてしまった以上は責任から逃れることはできません。

契約をする前によく情報を集めて、しっかり考えることが大切です。

気をつけていても、人をだましてお金をもうけようとする悪質業者や詐欺に出会う場合もあります。

消費者トラブルにあってしまったら、迷わず相談してください。相談は無料で、個人情報厳守します。匿名での相談にも対応します。

●相談先=消費者ホットライン（☎188）

## 小規模土地改良事業補助事業 〔災害復旧〕補助

7月豪雨により被災した農林業災害のうち、国庫補助に該当しない小規模な災害復旧事業について、補助率を拡充し、補助金を交付します。補助金の交付を希望する人は、申請手続きを行ってください。

●補助金名=小規模土地改良事業補助金

●要件=

①令和5年7月豪雨により被災した箇所  
で、国の災害復旧事業に該当しない箇所  
②1箇所の事業費が10万円以上50万円  
以内

③【農地】受益面積2㌖以上 【農林業施設】  
受益戸数が2戸以上で受益面積が3  
畝以上

（農業用施設は20㌖以上）

●補助率（農地・農林業施設）=▽災害復旧事業費の10分の8以内、▽自力施工の場合、機械借上料、燃料、原材料費等の10分の10以内

●申込・問い合わせ=▽第一整備室農林土木係、▽各支所建設産業係

## 食品ロスをなくそう（消費生活センターから）

食べ残し、売れ残りや期限が近いなどさまざまな理由で、食べられるのに捨てられてしまう「食品ロス」。日本の食品ロス量は年間523万トン。毎日10トントラック1432台分の食品を廃棄していることになりました。日本は大量の食料を輸入しているのにその多くを捨てている現実があるのです。

### 食品ロスを減らすために…

#### ■家庭での取り組み

▽冷蔵庫や食品庫の食材を確認する（買い物前に家にある食品を確認し、まだある食材を買う無駄を無くす）  
▽利用予定と照らして、期限表示を確認する（買い物の際は、陳列棚の奥からではなく、すぐ使う食品は手前からとる）  
▽食品の保存方法を適切に（食品は正しい方法で保存し、期限内に食べきる）  
▽野菜は冷凍、乾燥などの下処理をしてストックする（一度に食べきれない野菜は、冷凍や乾燥の下処理をし小分け保存して食材を長持ちさせる）  
▽食べきれない量を作る（家族の予定や体調・健康なども考慮して調理し食品ロスを無くす）  
▽作りすぎて残った料理はリメイクレシピなどで食べきる

●問い合わせ=八女市消費生活センター（☎23・1183）

## 政治家の寄附は禁止です 有権者が寄附を求めることも禁止です



市公式  
ホームページ

お金のかからない政治の実現、選挙の公正の確保を目指すための「三ない運動」（贈らない、求めない、受け取らない）を知っていますか？

政治家が選挙区内の人にお金や物を贈ることや有権者が政治家に寄附を求めることは公職選挙法により禁止されています。

お祭りへの寄附、町内会等への差し入れなども禁止されています。寄附の禁止のルールを守って明るい選挙を

実現しましょう。  
詳しくは総務省  
ホームページ

（右記二  
次元コー  
ド）へ



●問い合わせ=八女市選挙管理委員会（☎23・1224）



# 図書館だより

八女市立図書館(本館) ☎22・2504

本館の開館時間=平日10時~20時  
土日祝10時~18時



上陽分館 ☎22・8811

黒木分館 ☎42・0400

立花分館 ☎37・0500

矢部分館 ☎47・2258

星野分館 ☎52・3120

分館の開館時間=  
9時~17時30分  
(祝・休日休館)

図書館  
ホーム  
ページ



図書館  
X(旧Twitter)



やめし電  
子図書館



## ★1月のおはなし会

対象=幼児~小学生

★本館=6日(土)、13日(土)、20日(土) 14時~、27日(土) ①10時30分~、  
②14時~

★黒木分館=6日(土)10時30分~ おはなしコーナー

## ♥1月のあかちゃんおはなし会

対象=0~2歳くらいの乳幼児

♥本館=7日(日)、20日(土)、24日(水) 11時~ 2階研修室

♥黒木分館=27日(土) 10時30分~ おはなしコーナー

## ♣1月の館内整理日(全館休館)は26日(金)

年始は1月4日(木)までお休みです

♣本館休館日=月曜、館内整理日

♣上陽・立花・矢部・星野分館休館日=月曜、祝・休日、館内整理日

♣黒木分館休館日=火曜、祝・休日、館内整理日

### ほっこりブックタイム

子育てを頑張るあなたに、自分だけの時間をプレゼント!

ゆったりと、ひとり読書時間でリフレッシュしませんか?

10時から12時まで、専門スタッフが無料でお子様をお預かりします。

●日時=1月31日(水)、2月28日(水)、3月13日(水)、10時~12時

●対象=八女市にお住いの未就園児の保護者

●申込・問い合わせ=八女市立図書館立花分館(☎37・0500)

### おはなし会においでよ!

八女市立図書館(本館・黒木分館)では、おはなし会(幼児~小学生向け)、あかちゃんおはなし会(0歳~2歳くらい向け)を定期的に開催しています。1月の開催日時は上記をご覧ください。



参加者にはカードにスタンプを押します。いっぱいになったらプレゼントがもらえるよ。予約不要なので気軽においでください。

### おすすめ本紹介

読み終えた瞬間、空が美しく見える気象のはなし

荒木 健太郎/著 ダイヤモンド社

生活の中で出会える気象から、美しい空の現象、天気を崩す空の仕組み、気象学の歴史と基本的な気象の仕組み、天気予報まで、気象学の面白さがカラー写真や図と共に紹介されています。雲と虹を楽しむための折り込みフローチャート付き。



## 八女市民会館 おりなす八女

☎22・5332

おりなす八女 ホームページ



1/21日

14:00 開演

ハーモニーホール

チケット好評発売中

(全席指定)

一般 4,000円

友の会 3,500円

春風亭昇太  
独演会



おりなす寄席



おりなすシアター

患者と家族と向かい合い、最後の日々をともに過ごす——在宅医療チームに密着した200日の記録

1/28日 はちひめホール ①10:30

チケット発売中

<2回上映> ②14:00

(全席自由) 前売1,000円(当日1,200円) 友の会 800円  
障がいのある人、中高生 500円 小学生以下無料

人生を  
しまう  
時間

監督: 下村幸子

問い合わせ: 八女で映画をみる会 ☎090・5473・9968(平井)

西日本短期大学附属高等学校 吹奏楽部 第11回定期演奏会



2/3日 16:00開演・2/4日 14:00開演

ハーモニーホール (全席自由) 500円 中学生以下無料

主催・問い合わせ: 同校 ☎23・5662

日本を代表する  
チェリスト&ギターリスト  
によるスペシャルプログラム

宮田大&大萩康司  
デュオリサイタル



2/11日

15:00 開演

ハーモニーホール

チケット好評発売中

(全席指定)

一般 3,500円

友の会 3,000円

高校生以下 1,000円



### いっぱい咲くといいな



11月28日(火)男の子焼きの里前の田んぼに筑南小学校1年生13人がレンゲの種をまきました。毎年1年生がこの時期に種をまいており、春には咲き誇ったレンゲに囲まれてれんげ祭りが開催されています。管理者の谷川雅啓さんは「子どもたちの心に残る思い出になって欲しい。将来大きくなって戻ってきてもらいたい」と語りました。

管理者の谷川<sup>まさひろ</sup>雅啓さんは「子どもたちの心に残る思い出になって欲しい。将来大きくなって戻ってきてもらいたい」と語りました。

### アレンジメントフラワー展が大盛況

10月28日(土)・29日(日)、室岡婦人会主催によるアレンジメントフラワー展が室岡公民館で開催されました。同婦人会では、定期的にフラワーアレンジメントの講習を開いており、コロナ禍の影響により4年ぶりの開催となりました。さまざまにアレンジされた作品14点が公民館内に展示され、市内外から訪れた多くの人の目を楽しませていました。会員の一人は「たくさんの人に、美しい花を見て喜んでいただきたい」と話していました。



10月28日(土)・29日(日)、室岡婦人会主催によるアレンジメントフラワー展が室岡公民館で開催されました。同婦人会では、定期的にフラワーアレンジメントの講習を開いており、コロナ禍の影響により4年ぶりの開催となりました。さまざまにアレンジされた作品14点が公民館内に展示され、市内外から訪れた多くの人の目を楽しませていました。会員の一人は「たくさんの人に、美しい花を見て喜んでいただきたい」と話していました。

### 【いわいの郷歴史講座】

#### 「江戸時代の八女古墳群」



八女古墳群について残されている記録類を読み解き、江戸時代の八女古墳群の実態に迫ってみる。

- 講師=古賀 正美さん(市文化財専門委員会委員)
- 会場=岩戸山歴史文化交流館「いわいの郷」
- 日時=1月27日(土)13時30分～15時
- 対象=どなたでも ●定員=40人(要申込・先着順)
- 問い合わせ=☎24・3200/📠24・3210

### 体験イベント

#### 【「書」をたのしもう、筆文字に挑戦】



自分で磨った墨と筆を使って、毛筆文字を体験し、オリジナル筆文字はがき作品を作ろう。作品は、1月30日(火)から2月11日(日)まで岩戸山歴史文化交流館に展示します。

- 講師=八女文化連盟書道部の先生たち
- 日時=1月28日(日)13時30分～15時30分
- 会場=岩戸山歴史文化交流館「いわいの郷」
- 定員=25人(先着順) ●参加費=500円

●申込・問い合わせ=岩戸山歴史文化交流館「いわいの郷」(☎24・3200/📠24・3210) 月曜日は休館のためファクス・入力フォームのみ受付

●対象者の記載がない事業はどなたでも参加できます。(小学3年生以下の参加は保護者の同伴が必要)

### 住まいに関する補助金申請はお済みですか



市では「八女に住んでよかった」と思っていただけのような住みよい環境を目指すとともに、定住につながる各種施策に取り組んでいます。ここに紹介している施策のほかにも、住まい、結婚、子育てに関するさまざまな施策があります。詳しくは二次元コードから市公式ホームページをご覧になるか、お問い合わせください。

※補助金には申請期限があります。申請期限を過ぎると補助金の交付を受けることができません。また交付には諸要件があります。

●問い合わせ=定任対策課(☎24・8162)

#### 若年世帯家賃支援補助金

市内の賃貸住宅に新たに入居する若年世帯に対し家賃の一部を支援します。

#### 若年世帯引越費用等支援補助金

市内の非賃貸住宅に新たに入居する若年世帯に対し引越費用等の一部を支援します。

#### 新築マイホーム取得支援補助金

市内で新たに住宅を取得した

#### 紫苑句会

新春の里に 南朝齋集ふ 牛島 景子  
 茜雲 男岳女岳に 初拝み 堤 田鶴子  
 「大吉」と声の重なる 初みくじ 中川原 篤子  
 子の千支の 無事に三回り 明の春 井上 美恵子

人に対し、補助金を交付します。

#### 中古住宅取得支援補助金

市内の中古住宅を購入した人に対し、補助金を交付します。

#### 結婚新生活支援事業補助金

新婚世帯の新生活に伴う住宅取得費用または住宅賃借費用(家賃を除く)、引越費用を補助します。



◀明治安田生命  
保険相互会社(坂  
本八女営業所長)



◀公益財団法人ニッセイ  
緑の財団の皆さん



◀筑後信用金庫の皆さん



◀国際ソロプチミストの  
皆さん

### 寄附・寄贈のお礼 ※敬称略

各方面から寄附、本の寄贈をいただきましたのでご紹介します。

【矢部清流学園へ(教育振興のため)】

昇盛会 谷山 盛男=金一封

【八女市へ(健康増進事業のため)】

明治安田生命保険相互会社=金一封

【NPO 法人世界こども愛樹祭コンクール・  
コスモネットへ(環境保全整備活動のため)】

公益財団法人ニッセイ緑の財団=金一封

【市内の小学校と義務教育学校 15 校へ(児  
童の教育振興と地域貢献のため)】

筑後信用金庫(江口和規理事長)=各校  
11 冊、計 165 冊

【八女市立図書館立花分館へ(女性と子ども  
のため)】

国際ソロプチミスト(平田カズエ会長)  
=女性と子ども関連本 59 冊

### 先達詩人として顕彰

7月9日(日)、星野村の山本源太  
さんが、福岡県詩人会より先達詩  
人として顕彰されました。同表彰  
は、長年詩に携わり、その在り方を  
示した詩人に対し、顕彰を行うも  
のです。山本さんは、詩集「蛇苺」  
を代表として  
文集やエッセ  
イ集を発行し  
ており、その  
他にも筑後詩  
祭の企画立案  
に携わる等、  
作陶の傍らで  
詩作に関わる  
活動を続けて  
います。



### 源流の森を護る清掃奉仕活動

11月4日(土)、八女ロータリークラブ主催で森(矢部川源流)を  
り、海(有明海)を護るプロジェクトとして、矢部川水源かん養地「源  
流の森」を護る清掃奉仕活動が行われました。この活動は、筑後川・  
矢部川の分水嶺として、釈  
迦岳、御前岳連峰など大切  
な自然を次世代の子どもた  
ちに残していくことを目的  
に行われています。今回は八  
女ロータリークラブ会員 12  
人が参加し、精力的に草刈  
りを行いました。



### 矢部川がつなぐ交流事業

10月21日(土)、矢部地域の「柳川市民の森」で、公募により参加  
された柳川市民と八女市関係者による下刈りボランティアが行われ  
ました。

この事業は、平成 17 年に矢部村と柳川市が「水のふるさと協定」  
を締結し、水と緑の大切さの啓発と川上と川下の交流を目的に毎年  
行っているものです。

今年は第 71 回福岡県植樹祭(柳川市)で贈呈された 20 本の苗  
木を植樹し、若い人から年配の人まで総勢 50 人が森に集い、恵み  
豊かな矢部川の水源となる森林の整備を行いました。



### 九州最高峰 宮之浦岳登山

八女市スーパースクール「世界自然  
遺産 屋久島で登山」を 11 月 3 日(祝)~  
5 日(日)に開催し、小学 5 年生から中  
学 3 年生までの 13 人が参加しました。

2 日目、九州で一番標高の高い山、  
宮之浦岳を目指して朝 7 時から登り  
始め、約 5 時間かけて宮之浦岳山頂  
へ。山頂でお弁当を食べて、4 時間  
30 分程で下山しました。参加者は周  
りの仲間たちと励まし合いながら全  
員登頂することができました。その  
他、屋久島環境文化村センターや屋  
久杉自然館を訪れ、屋久島の自然や  
文化に関する学習を行ったり、屋久  
杉を使ったキーホルダーを作ったり  
しました。

天候にも恵まれた 3 日間のなかで、  
自然の美しさ、雄大さを感じ、非日  
常的な貴重な体験をすることができ  
ました。



## 長年のシニアクラブ活動を表彰

11月16日(木)、八女市シニアクラブ連合会の八女市長表彰式が行われました。シニアクラブ活動を通じ、地域活動や高齢者福祉の推進に貢献した方に送られます。現在、八女市シニアクラブ連合会は116クラブ4,576人で構成されています。表彰式で三田村市長は「皆さんがこれまでに培ってこられた知識や技術、経験を活かして、活力ある地域づくりの一役を担ってほしい」とお祝いの言葉を述べました。

被表彰者のみなさん（敬称略）

【八女支部】池田諭・出田明・隈本弘文  
 【黒木支部】大谷廣人・吉住千明【立花支部】原政雄・近見忠雄・松崎サツキ【星野支部】西田陽子【矢部支部】堀川義正



## 防犯栄誉金章受賞

11月16日(木)、上陽町の高田龍介さんが防犯活動に尽力し犯罪の防止に功労があったと認められる者に贈られる警察庁長官・全国防犯協会連合会会長連名表彰の防犯栄誉金章受賞を報告しました。



高田さんは、平成2年に防犯指導員になられ、平成30年に八女地区防犯指導員連絡会会長に就任以来、各種防犯組合との連携や育成を図りながら、積極的に防犯暴追運動を展開され、地区における犯罪防止に大きく貢献されました。

## だっでん(誰も)が楽しみました

11月19日(日)、黒木町笠原地区の旧笠原小学校で、第36回笠原まつり「だっでん祭」が行われました。今年八女茶発祥600年に際し、発祥の地と歴史を伝えるイベントとして開催されました。会場では、バザーを



はじめ、黒木小学校人形浄瑠璃クラブの公演を皮切りに、各種ステージイベントが会場を沸かせ、秋晴れの里山ににぎわいの声が響いていました。

## 奥八女路を力走

第34回茶のくに八女ハーフマラソンが11月26日(日)、八女市黒木体育センターイベント広場をメイン会場として行われました。当日は7歳から87歳までの1031人が参加。選手は秋晴れのもと、奥八女の鮮やかな紅葉の中を走り抜けました。結果は次のとおりです。(敬称略)



●ハーフ男子①三笠天義（大分県日田市）②小松直樹（長崎県大村市）③西一貴（熊本県菊池市）●ハーフ女子①山下サヤカ（八女市）②井戸下奈緒（福岡市）③吉田広美（柳川市）●10キロ男子①中村泰二（福岡県筑前町）②谷川直樹（うきは市）●10キロ女子①宮川由香（長崎県長崎市）②山賀操（福岡市）●5キロ男子①蓑田泰樹（佐賀県鳥栖市）②城後駿也（埼玉県八潮市）●5キロ女子①高原久乃（長崎県小値賀町）②清水愛結（大分県豊後高田市）

その他結果はこちら



## 税金の役割を作文に

八女市租税教育推進協議会が毎年行っている令和5年度「税に関する高校生の作文」および「中学生の税についての作文」受賞者の表彰式が11月14日(火)、立花市民センターで開かれました。受賞された作文はどれも、中高生が日常生活の中で感じた「税金の重要性とその役割」や「納税の大切さ」について、それぞれのしっかりとした考えが伝わる優秀な作品でした。受賞者並びに受賞校は市ホームページをご参照ください。



## 八女茶使用のポテトチップス発売!



11月6日(月)、数量限定販売のポテトチップス「九州味白慢 八女茶と塩味」のPRのため、カルビー(株)(松浦哲二西日本事業本部長)とJAふくおか八女(野中公彦代表理事組合長)が八女市を訪問しました。同商品は、八女茶の豊かな香りと旨味、ほどよく塩味を効かせた絶妙な味わいを楽しめる、八女茶の魅力が詰まったポテトチップスとなっています。カルビー(株)の松浦本部長は「袋を開けた瞬間のお茶の香りと、食べた後も残るお茶の余韻を楽しんでいただきたい」と述べ、市長は「八女茶を100%使用したポテトチップスを販売いただきありがとうございます。これを機会に今後ともお互いに協力していきたい」と語りました。

## 行政区長会役員が視察研修

行政区長会(上嶋忠明会長)の役員は、11月6日(月)~7日(火)、大分県庁と大分県宇佐市役所で視察研修を実施しました。大分県庁では、小規模集落における人手不足対策の取組について説明を受け、宇佐市役所では宇佐市自治会連合会役員と地域における課題等について意見交換を行いました。2日間の研修で、参加者は地域のリーダーとして、地域づくりや行政区運営の知識をさらに高めることができました。



## 「家族や友人、地域とのふれ合い」をテーマにコンクール

黒木町青少年育成協議会では、黒木町内の小学生を対象に家族や友人、地域との「ふれあい」や「つながり」をテーマとした、絵と作文コンクールを開催しました。子どもたちが日常感じたことを絵や作文で表現することにより、地域社会の一員としての自覚を促し青少年の健全育成を目的としています。また、作品の展示を通して広く地域の皆さんに青少年健全育成の理解や協力を深める契機とするものです。各学年ごとの金賞・銀賞の入賞作品を、11月14日(火)から11月27日(月)まで、黒木地域交流センター「ふじの里」のロビーに展示しました。



## 大淵地区の「南朝ゆかり」の地を巡る

11月12日(日)、大淵地区振興計画の基本理念『自然と歴史が人を育む大淵の里』を守り後世に引き継ぐために開催されている「南朝ゆかりの歴史と日向神話スポット巡り」が行われました。大淵地区内には南朝ゆかりの地が多数点在しており、「げんき館おおぶち」には案内板も設置されています。今回で4回目となる本イベントには、当日市内外から23人の参加があり、五條氏邸をはじめ日向神社などを巡りました。



# おたんじょうびおめでとう

 <p>お誕生日おめでとう！癒やしのパワフルボーイ♡姉弟仲良くね！</p> <p><b>ほまれ 堤 歩希ちゃん</b> R5年1月4日生(蒲原)</p>	 <p>1歳おめでとう♡これから可愛い笑顔ですすくすく元気に育つてね！</p> <p><b>さく 永田 朔ちゃん</b> R5年1月10日生(蒲原)</p>	 <p>1歳おめでとう！ニコニコ笑顔で、元気に大きくなつてね！</p> <p><b>りお 宮原 莉央ちゃん</b> R5年1月10日生(豊福)</p>	 <p>くいしんぼつのみつき♡これからもういっぱい食べて大きくなつてね！</p> <p><b>みつき 内野 光希ちゃん</b> R5年1月11日生(立花町北山)</p>	 <p>内弁慶を發揮し始めた蒼さん。外でたくさん遊んでいい笑顔を見せてね！</p> <p><b>あお 梅野 蒼ちゃん</b> R5年1月11日生(立花町北山)</p>
 <p>これまで元気に育ってくれてありがとう。Love you forever♡</p> <p><b>りん 天本 凜ちゃん</b> R5年1月12日生(馬場)</p>	 <p>1歳おめでとう♡これから笑顔いっぱい元気に過ごそうね♡</p> <p><b>いち 堤 惟智ちゃん</b> R5年1月13日生(黒木町鹿子生)</p>	 <p>みこちゃんおめでとう♡これからかわいい笑顔たくさん見せてね♡!!</p> <p><b>みこ 井上 美心ちゃん</b> R5年1月15日生(亀甲)</p>	 <p>みのりにたくさん笑顔と幸せをもらってます！！愛してます♡</p> <p><b>みのり 大坪 美遥ちゃん</b> R5年1月15日生(新庄)</p>	 <p>1歳おめでとう。ニコニコ優羽ちゃん大好きだよ♡元気に育つてね！</p> <p><b>ゆわ 尾本 優羽ちゃん</b> R5年1月18日生(今福)</p>
 <p>おてんば翔和ちゃん♡笑顔いっぱい大きくなあれ！</p> <p><b>とわ 平田 翔和ちゃん</b> R5年1月18日生(星野村)</p>	 <p>1歳おめでとう☆毎日成長することを見てパパとママは幸せです♡</p> <p><b>とわ 青柳 燈和ちゃん</b> R5年1月25日生(本町)</p>	 <p>お誕生日おめでとう！これから家族みんな元気に暮らそうね！</p> <p><b>すい 溝尻 穂ちゃん</b> R5年1月28日生(川犬)</p>	<p>満1歳のお子さまの写真を募集しています(ただし、市内に住民登録があるか実際に住んでいる人に限る)。氏名・生年月日・住所・簡単なコメント(30字以内)・電話番号を添えて、<b>誕生日前月の7日まで</b>に直接お持ちいただくか、郵送でお申し込みください。応募多数の場合は先着順となります。●申し込み=企画政策課広報聴係 ☎23・1110</p>	

## 甲子園での活躍を報告

立花町出身で昨年の夏の甲子園に神村学園(鹿児島県代表)のエースとして出場した松永優斗さんが、11月20日(月)、市長を表敬訪問しました。甲子園では5試合中4試合で先発登板し、9打数5安打と、投打で大活躍し、同校初となる準決勝進出の立役者となりました。松永さんは「4月からは大学に進学し、大学卒業後はプロを目指します」と力強く抱負を語りました。



## 秋の矢部の魅力満載

第39回八女矢部まつりが、11月18日(土)・19日(日)の2日間、矢部川源流公園で行われました。「新鮮青空市場」や「ふるさとの味コーナー」では、来場者が長蛇の列をなしていました。ステージイベントでは、矢部清流学園の生徒たちが練習してきた八女津媛神社浮立をはじめ、郷土芸能「石づき」や公卿唄・木挽き唄・山師音頭などの民謡等が披露され、矢部まつりならではの催しが盛りだくさんのイベントになりました。




**#** 「新コーナー」ハッシュタグ八女 あなたの投稿が広報紙に!?

1月の「お題」**#八女寒かー**

毎月テーマを変えてInstagram上で八女の魅力を集めます。ご自身のInstagramアカウントで「#八女寒かー」「#ハッシュタグ八女」と付けて、ぜひ投稿をお願いします。素敵な投稿は、広報八女や公式SNSでご紹介させていただく場合があります。

「#八女秋冬のお楽しみ」は23件(12月19日時点)の投稿をいただきました。1月からは新しいお題で募集しますので、また素敵な投稿をお願いします。

【おわびと訂正】広報八女12月号5ページの市民体育大会結果、■少林寺拳法▼年少高学年組演武=甲木一絆・田川鬼雅は、田川魁雅です。おわびして訂正します。