

優勝おめでとう

いざ、夢の舞台へ



感染症対策を行い、撮影時のみマスクを外しています。

八女学院高等学校女子バレーボール部 *Congratulations!* 1セットも落とすことなく県下 150 校の頂点に

11月13日(土)に行われた、第74回全日本バレーボール高等学校選手権大会(通称:春高バレー)福岡県大会決勝。八女学院高等学校が全5試合で1セットも落とすことなく参加150校の頂点に立ちました。同校の「春高バレー」出場は初めて。

12月14日(火)、同校の女子バレーボール部員19人と学校関係者が市役所を訪れ、三田村市長に出場報告を行いました。

三田村市長は「体調管理をしっかりとして、心を一つに悔いのない試合をしてほしい」と激励。主将を務める檜原萌々華さん(3年)は「目標を高く持ち、一戦一戦集中して全力を出したい」と意気込みを語りました。チーム一丸となって手にした夢の舞台への切符。選手たちは、喜びとともに気を引き締めている様子でした。

全国大会は1月5日(水)から東京体育館で開催。初戦の相手は國學院大學栃木高等学校です。市民の皆さんの温かい声援をお願いします。



掲載している催し等が新型コロナウイルスの感染拡大防止のため、変更になる場合があります。市ホームページ、または問い合わせ先で確認してください。

八女市 LINE 公式アカウント
新型コロナウイルス感染症や災害情報など、皆さんの暮らしに関わる情報を発信しています。
LINE アカウント ID → @ yamecity





喫緊の課題に対応するとともに 未来を見据えた基盤づくりを

八女市長 三田村 統之

明けましておめでとうございます。謹んで新春のお慶びを申し上げます。市民の皆さまには、日頃から市政に対し格別のご支援とご協力をいただき、心よりお礼申し上げます。

一昨年からの新型コロナウイルス感染症拡大により、私たちの生活は経済、医療をはじめとするさまざまな分野で深刻な影響を受けております。このような中、八女市ではこれまで11度にわたり、市独自の緊急支援策を打ち出し対策に取り組んでまいりました。また、ワクチン接種については、医療機関の皆さまのご協力により対象者の8割を超える方が2回目の接種を終えられており、今後3回目の接種を順次行つてまいります。

本年も感染防止と社会経済活動の維持・回復に向けた取り組みを進め、市民、事業者の皆さまと共にこのコロナ禍の難局を乗り越えてまいります。

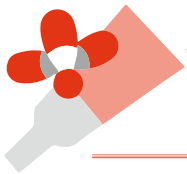
また、自然災害が頻発・激甚化する中で、昨年8月の豪雨により市内各所で甚大な被害を受けました。これらの被災箇所については、国県と連携し早期の復旧・復興に向けた取り組みを全力で進めると

ともに、さらなる防災体制の充実を図つてまいります。

昨年4月には、今後10年間のまちづくりの指針となる「第5次八女市総合計画」がスタートいたしました。本計画で掲げる目指す将来都市像「ふるさとの恵みと誇りを未来につなぐ安心と成長のまち 八女」の実現に向け、人口減少、少子高齢化、産業の振興等、さまざまな課題に対応する施策を着実に推進してまいります。

本年は、新庁舎建設の着工、「べんがら村」リニューアルオープン等、未来への基盤づくりとなる数多くの事業を実施いたします。コロナや災害等、目の前の喫緊の課題に取り組むとともに、これからの50年、100年先を見据え、常に先手、先取の信条で、まちづくりの歩みを止めることなく本市を取り巻く課題の解決に取り組んでまいります。

市民の皆さまには、より一層のご支援とご協力を賜りますようお願い申し上げますとともに、新年が明るく希望に満ちた年となりますことを心からお祈り申し上げます。つといたします。



新年のごあいさつ 令和4年 元日



多くの課題に、行政とともに 力を合わせて取り組む

八女市議会議長 角田 恵一

明けましておめでとうございます。市民の皆さまにおかれましては、新たな期待と希望をもって、健やかに新春をお迎えのこととお慶び申し上げます。また、旧年中は市議会の活動に對しまして、ご理解とご支援を賜り、心からお礼を申し上げます。

さて、一昨年から猛威を振るう新型コロナウイルスは収束に至らず、変異型ウイルスにより感染拡大を繰り返す事態となりました。国内においては2度の緊急事態宣言が発出され、新しい生活様式を取り入れながらの日常生活と感染症の感染防止対策を両立している現状です。また、新型コロナウイルス感染症防止対策に向けたワクチン接種等への取り組みが進んだことで感染者数を一時的に抑制できたものの、3回目のワクチン接種をはじめ、引き続き感染拡大防止対策と社会経済活動の再生を図っていく必要があります。

一方、昨年も全国各地で豪雨災害が発生し、八女市においても8月の大雨により甚大な被害を受けるなど、改めて自然の脅威を感じ

た年でした。いつ起こるかかわからない自然災害等に対しては、官民一体となった日ごろからの備えが大切であります。市議会といたしましても、市民の皆さまとともに災害に強いまちづくりに引き続き努力するとともに、少子高齢化への対応や、中山間地域対策、地域経済の活性化など、多くの課題についても行政とともに力を合わせ取り組んで行く所存であります。

昨年、本市議会は、最高規範である八女市議会基本条例に基づき、関係条例や規則を改正したことで、請願者が委員会で直接意見を述べることができるようになりました。また、行政課題をテーマとした市民との意見交換会の開催など、市民に開かれた議会、市民との協働のまちづくりを目指すための議会改革を進めてまいりました。

本年も二元代表制の一翼として、市民福祉の向上と地域社会の活力ある発展のために、議員一同、精一杯精進してまいりたいと思っております。市民の皆さまのご支援、ご協力をお願い申し上げます。新年にあつたつのごあいさついたします。

祝 第55回 八女市表彰式典



※新型コロナウイルス感染防止に努めながら、写真撮影をしています。

第55回 八女市表彰式典

八女市表彰式典が11月17日(水)おこなわれ、八女はちひめホールで行われました。今年度八女市は、市政功労者18人と善行篤志者6人を表彰しました。(順不同・敬称略)

◆市政功労者

◎市議会議員

- ▽萩尾洋(室岡)
- ▽牛島孝之(津江)

多年にわたり市議会議員として、地方自治の発展に貢献

◎公平委員会委員

- ▽廣津洋吉(久留米市)

多年にわたり公平委員会委員として人事行政に貢献

◎行政区長

- ▽牛島和良(本町)
- ▽穴見英樹(井延)
- ▽中島道天(室岡)

多年にわたり行政区長として市政の発展に貢献

◎民生委員児童委員

- ▽栗林文恵(馬場)
- ▽西尾津代子(高塚)
- ▽白山三枝子(立花町山崎)
- ▽樋口京子(大島)

多年にわたり民生委員児童委員として社会福祉の増進に貢献

◎介護認定審査会委員

- ▽川崎由美子(納楚)
- ▽中川鉄朗(佐賀市)
- ▽梅崎栄二郎(柳川市)
- ▽原口博之(大木町)

- ▽本村美津子(大木町)
- ▽安部和子(久留米市)
- ▽柳瀬由美子(久留米市)

◆善行篤志者

◎図書館協議会委員

- ▽樋口眞澄(黒木町本分)

多年にわたり図書館協議会委員として図書館運営に貢献



多年にわたり介護認定審査会委員として介護行政の向上に貢献

◎図書協賛会委員

- ▽牛島幹(本町)

教育振興のための設備および八女市ふるさと支援のため多額の資金を寄附

◎堤猛(本町)

八女東部地域の福祉充実および中学校の図書充実のため多額の資金を寄附

◎轟希公追(福岡市)

八女市ふるさと支援のため多額の資金を寄附

◎牛島公二(久留米市)

八女市ふるさと支援のため多額の資金を寄附

八女市の地域振興のため土地および家屋を寄附

◎木下綾子(福岡市)

八女市の地域振興のため土地および家屋を寄附



八女市令和3年の10大ニュース

新型コロナウイルスワクチン接種事業 新型コロナウイルス感染症総合支援対策 事業の実施

新型コロナウイルス感染症の発症を予防し、まん延防止を図るため、対象となる全市民に対し新型コロナウイルスワクチン接種を実施。11月末時点で対象人口の約82%が2回目の接種を完了した。また、総合的な支援策としてPCR検査や、妊産婦応援金給付、生活困窮者自立支援金支給、子育て世帯生活応援金給付等の事業を実施。併せて、事業所向けに新しい生活様式対応事業導入助成金や農業生産支援金の交付事業など、第7弾から第11弾まで段階的に実施した。

3月



ダニエル・建・イノウエ氏 胸像完成

イノウエ氏の祖父・父のルーツが上陽町にあることから、ホテルと石橋の里公園に胸像を建設。完成を祝って除幕式を開催した。建設にあたっては、国内をはじめ、ハワイ州・ハワイグローバル教育財団、ハワイ福岡県人会など海外からも合わせ、総額200万円の寄附が寄せられた。公園には日米友好の証として贈られたハナミズキが植樹されており、イノウエ氏の功績を称えるとともに、友好平和を祈念するシンボルの誕生となった。

第5次八女市総合計画 第2期八女市まち・ひと・ しごと創生総合戦略スタート

4月

市の最上位計画である「第5次八女市総合計画」を策定した（計画期間：令和3年度から10年間）。本計画では、目指す将来都市像を「ふるさとの恵みと誇りを未来につなぐ安心と成長のまち 八女」とし、その実現に向けて各施策に取り組んでいく。また、この計画を踏まえ、人口減少対策を総合的・効果的に推進するため、「第2期八女市まち・ひと・しごと創生総合戦略」を策定した。

4月

八女市観光協会発足

八女市合併後も旧市町村（1市3町2村）毎にあった観光協会が、今年4月に統合し、八女市観光協会が発足した。今後は、それぞれの地域の魅力を生かした観光事業による地域の活性化に向け、一体となって取り組んでいく。



奥八女焚火の森キャンプ フィールド完成

平成24年の九州北部豪雨災害で施設の大半が流出した笠原地区の「きのこ村キャンプ場」が、新たに災害からの復興を象徴する施設として生まれ変わった。地域の森林環境を活かした「木育」の機能を持つ「奥八女焚火の森キャンプフィールド」は、オープン以来多くの来場者で賑わっている。

4月





8月

桐明輝子選手、東京五輪に出場

八女市出身の桐明輝子選手が、東京オリンピック 2020 のカヌー・スプリント女子カナディアンシングル 200m とペア 500m の 2 種目に、出場を果たした。

八女っくりん供用開始

八女中部衛生施設事務組合の「八女っくりん」が北田形に完成した。この施設は、八女市と広川町のし尿・浄化槽汚泥を処理し、周辺環境の保全に万全を期している。処理した後の水は施設内の用水として再利用し、余剰汚泥は学校給食から発生する生ごみと一緒に堆肥化するなど、環境にやさしい施設となっている。



4月

黒木町大淵区が全国過疎地域連盟会長賞

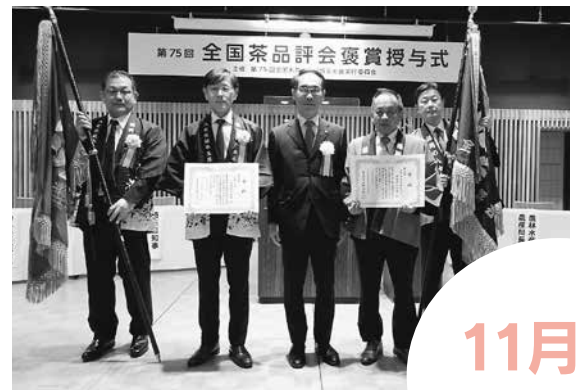
総務省と全国過疎地域連盟が実施する令和 3 年度過疎地域持続的発展優良事例表彰において、「コメ花プロジェクト」、「大淵献燈祭」の熱心な活動が評価され、黒木町の大淵区が全国過疎地域連盟会長賞を受賞した。



11月



「玉露」「普通煎茶 4kg」の2部門で産地賞 1 位



11月

第 75 回全国茶品評会が開催され、福岡県から 5 部門 70 点が出品された。八女市は玉露部門で 21 年連続産地賞 1 位。普通煎茶 4kg 部門と合わせてダブル受賞となり、さらに高級茶産地としての知名度を全国に高めた。



12月

新庁舎建設事業始動

老朽化や狭あい化、耐震性不足など多くの課題を解決し、優れた市民サービスの実現と市民の安全を守る防災拠点整備のため新庁舎建設事業を進める中、新庁舎建設工事の入札を実施。施工業者が決定し、いよいよ着工に向け進み始めた。

新型コロナウイルスワクチン 3回目接種のお知らせ

市では、2回目のワクチン接種完了から原則8か月以上経過した18歳以上の人を対象に、12月から3回目接種を始めています。

●接種券を発送します

接種可能な時期の人へ、接種券を随時発送してまいります。接種券が届いた人は、あて名右側の四角囲みに予約可能な日を記載していただきますので、確認して予約してください。

予約は、コールセンターまたは、Webで予約してください。

●転入した人は接種券発行手続きが必要です

八女市新型コロナウイルス ワクチンコールセンター (予防接種の予約、相談)

●受付時間＝

9時～17時(12/29～1/3 休み)

●電話番号(フリーダイヤル)＝

0120・567・518



ホームページ(QRコード)
からWeb予約もできます

新型コロナウイルス感染症の PCR検査を実施しています

スクリーニングを目的とした PCR検査の実施期間を延長

●検査対象 八女市内に住所を有する施設・事業所、保育・学童施設、任意団体など

●対象となる検査 唾液を検体とするPCR検査

●実施期間 令和4年1月7日～3月29日までの検査

●検査料 無料

●申込方法 (事前に施設・事業所等の登録が必要です。申し込みにはネット環境が必要です) ①

①市ホームページから「新型コロナウイルス感染症検査事業施設等事前登録書」をダウンロードし、必要事項を記載して健康推進課に提出してください。



▲事前登録書はこちら

②市からメールまたはFAXで登録完了の通知を送付(予約専用QRコードを記載)します。予約申し込みフォームで検査を予約してください。

●PCR検査および抗原定量検査の検査料の助成も実施中

●対象者 八女市に住所を有し、次の

事項に該当する人。①

感染症の初期症状(発熱、せき、倦怠感など)がない人。②

濃厚接触者に認定されていない人。③

医師からPCR検査の指示を受けていない人

●助成対象期間 令和4年3月31日までの検査

●検査実施場所 公立八女総合病院

●対象となる検査 ①PCR検査

●自己負担額 検査料3万円(診断書含む・税込)のうち、受診者の年齢や基礎疾患の有無などにより自己負担額が必要です

●検査の申し込み 事前に公立八女総合病院(☎233・4131)に電話予約をしてください

●償還払いによる助成 公立八女総合病院以外での検査を希望する人に対し、償還払いによる助成制度があります

●問い合わせ 助成制度や償還払い関連事項 健康推進課 新型コロナウイルス対策係(☎233・1352)



▲償還払いの詳細はこちら



▲PCR検査助成事業詳細はこちら

住まいに関する補助金申請はお済みですか？

市では、「八女に住んでよかったー」と思っていただけのような住みよい環境を目指すとともに、定住につながる各種施策に取り組んでいます。

補助金の対象や要件、補助金額については、ホームページ等でご確認ください。制度に該当する人で、申請が済んでいない人は気軽に問い合わせください。

※この補助金は令和3年度現在のものです。令和4年度以降、内容が変更になる可能性があります。

若年世帯家賃支援補助金

市内の賃貸住宅に新たに入居する若年世帯（夫婦の合計年齢が80歳未満またはひとり親世帯で父もしくは母の



年齢が40歳未満であり、かつ義務教育終了前の子がいる世帯）に対し家賃の一部を支援します。

また、世帯の状況に応じて新婚加算、転入加算、出生加算があります。

若年世帯引越費用等支援補助金

市内の非賃貸住宅に新たに入居する若年世帯（夫婦の合計年齢が80歳未満またはひとり親世帯で父もしくは母の年齢が40歳未満であり、かつ義務教育終了前の子がいる世帯）に対し引越費用等の一部を支援します。



新築マイホーム取得支援補助金

市内で新たに住宅を取得（新築、建替え、マンション購入など）する人に対し、補助金を交付します。



補助金に加え、転入世帯や新婚世帯または子育て世帯には一時金を加算して支給します。

中古住宅取得支援補助金

市内の中古住宅を購入した人に対し、補助金を交付します。所有権保存登記または移転登記が済んでいることが必須で、相続または贈与により取得した住宅は対象外です。



結婚新生活支援事業補助金

新婚世帯の新生活に伴う住宅取得費用または住宅賃借費用（家賃を除く）敷金・礼金・仲介手数料にかかる費用）、引越費用を補助します。



●申請期限 令和4年2月28日(月)

空き家バンク

移住や定住を希望している人や事業を行いたい人に市内の空き家の情報を

問い合わせ=定住対策課
(☎24・8162)



紹介しているほかに、住まい、子育てに関するさまざまな施策があります。詳しくはQRコードから市公式ホームページをご覧ください。

公開し、所有者とその物件を利用したい希望者とのマッチングを行うことで、空き家の有効活用を図る制度です。今までに山間地を中心に70件を超える成約に至っています。

▼空き家を所有している人 Ⅱ 相談した後、現地調査等を行い、登録の可否を判断します。（未相続の場合は、相続手続きが済んでからの相談となります）

▼空き家を探している人 Ⅱ 事前の利用登録が必要です。登録後の物件案内となります。（市内在住者も利用できます）

空き家改修費等補助金

空き家バンクに登録された物件を改修する場合、所有者・入居者ともに改修費や家財撤去等に係る補助制度があります。要件に合致すれば、上記の中古住宅取得支援補助金、若年世帯家賃支援補助金との併用も可能です。



令和3年分の確定申告(市県民税申告)が始まります

申告の前準備として、帳簿をまとめ、領収書等は項目ごとに小計を出しておくなどの整理をし、収入金額と必要経費を算出して備えてください。なお、全ての事業主は記帳と帳簿の保存が義務化されています。

また、新型コロナウイルス感染症の感染防止のため、来場の際は、マスク着用、アルコール消毒液での手指消毒、検温の実施にご理解ご協力をお願いします。(37.5度以上の発熱が認められる場合は入場をお断りすることがあります)

所得税と市県民税の申告について

所得税の確定申告

所得税の確定申告は、自宅からパソコン・スマホで利用できるe-Tax(電子申告)が便利です。

●申告が必要な人

- ・給与を2か所以上から受け取っていて、年末調整がなされていない給与の収入金額と各種の所得金額(給与所得、退職所得を除く)との合計額が20万円を超える人
- ・給与所得者で、農業、不動産など、給与以外の所得の合計額が20万円を超える人

- ・給与所得者、年金所得者で扶養や生命保険等の控除をつけ忘れている人
- ・医療費控除を申告する人
- ・土地等の譲渡所得がある人
- ・中途退職した人や、年金所得から源泉徴収されていて、所得税の還付がある見込みの人

※土地・建物や株式等の譲渡所得や住宅借入金等特別税額控除、雑損控除、

損失等のある人等は、税務署の申告会場(八女伝統工芸館)をご利用ください。

市県民税の申告

●申告が必要な人

- 現在八女市に住所を有する人で、令和3年中が次のような場合には市役所への「市県民税の申告書」の提出が必要で(所得税の確定申告をする人は、市県民税の申告をする必要はありません)。

- ・営業、農業、不動産、配当、雑(個人年金等)、一時(生命保険満期返戻金等)などの各種所得がある人
- ・給与所得者で、勤務先から市役所へ給与支払報告書が提出されていない人(日給等で働いている人を含みます)
- ・遺族年金、失業保険、障害年金など非課税収入のみの人
- ・収入がなく扶養に入っていない人
- ・市外に住んでいる家族の扶養に入っている人

・上場株式等の配当所得等について、所得税と市県民税で異なる課税方式を選択

税務課市民税係
(☎ 23・1113)
八女税務署(代表)
(☎ 23・5191)
問い合わせ

択する人

・年金所得者で次の①②にあげる人

- ①公的年金以外の所得がある人
- ②公的年金等が400万円以下であり、かつ、公的年金等に係る雑所得以外の得金額が20万円以下である場合には、所得税の確定申告は必要ありませんが、市県民税においては申告が必要で、なお、所得税の還付を受けるためには確定申告が必要です。

- ②生命保険料控除や医療費控除などを受ける人
- 確定申告が不要な人でも、生命保険料や医療費などの各種控除を申告すると、市県民税が減額される場合があります。「公的年金等の源泉徴収票」に記載されている控除以外の各種控除がある場合は、「市県民税の申告」をしてください。

申告しない人

- ・6月から予定している令和4年度所得証明書や課税証明書の発行ができません

・国民健康保険税の軽減対象となる人は、軽減が受けられません

八女税務署からのお知らせ

確定申告には、自宅からパソコン・スマートフォンで申告できるe-Taxが大変便利です。感染防止の観点からも、ぜひe-Taxをご利用ください。

申告書の作成は、国税庁ホームページの「確定申告書等作成コーナー」をご利用ください。



国税庁HP

■来場を検討されている人

●令和3年分の確定申告会場は、新型コロナウイルス感染症防止策を講じた上で開設します。確定申告会場の混雑緩和のため、会場への入場には「入場整理券」が必要です。入場整理券の配布状況に応じて、早めに受付を終了し、後日の来場をお願いする場合があります。

■入場整理券の取得方法(次のいずれかのみ)

- ①各会場で当日配布、②LINE Eアプリによる事前発行。(電話や税務署窓口 国税庁LINEにおいて、入場整理券の事前発行は行っていない)



国税庁LINE

■入場方法

- ①当日配布の入場整理券は、日時が印字された入場整理券を提示。
- ②LINE Eアプリによる事前発行では、日時が表示されたLINE画面を提示(指定された入場時間内にご来場ください)。混雑状況に応じ、指定された時間内であっても一時的に待っていた場合があります。LINE Eアプリによる入場整理券事前発

確定申告受付会場

下表のとおり、令和3年分確定申告（市民税・県民税申告）の受付を行います。お住まいの地区の指定日に申告してください。指定日に都合が悪い人は、指定日以外でも各会場の申告日程の中で受け付けていますので、期限内の申告をお願いします。

| ▼矢部支所 | | | |
|--------|------------|-------|--------|
| 日程 | 対象地区 | 会場 | 時間 |
| 2/2(水) | 矢部1区・2区・5区 | 矢部公民館 | 9時～16時 |
| 2/3(木) | 矢部3区・4区・6区 | | |

| ▼星野支所 | | | |
|--------|-----------|------|--------|
| 日程 | 対象地区 | 会場 | 時間 |
| 2/4(金) | 星野地区・上郷地区 | 星野支所 | 9時～16時 |
| 2/7(月) | 小野地区・棕谷地区 | 大集会室 | |

| ▼上陽支所 | | | | |
|---------|-----------|----------|----------------|--------|
| 日程 | 対象地区（午前） | 対象地区（午後） | 会場 | 時間 |
| 2/8(火) | 上横山第1・第2 | 下横山第1・第2 | 上陽支所1階 小会議室 | 9時～16時 |
| 2/9(水) | 北川内第1・久木原 | 北川内第2 | | |
| 2/10(木) | 北川内第3 | 北川内第4・第5 | | |

| ▼黒木支所 | | | |
|---------|--------------------------|-------------------|--------------------|
| 日程 | 対象地区（午前） | 対象地区（午後） | 会場・時間 |
| 2/14(月) | 笠原中央・釈形・南笠原・下鹿子尾・上鹿子尾・椿原 | 大淵・吹原・無田・剣持 | 黒木支所大会議室 9時～16時 |
| 2/15(火) | 下名・中名・上名・鹿子生 | 荒谷・岳弓掛・四条野・神露淵・花渡 | |
| 2/16(水) | 下田代・中田代・上田代 | 南本分・中原・犬山・田本・湯辺田 | |
| 2/17(木) | 西桑原・馬場 | 上北本分・下本分・本分中央 | |
| 2/18(金) | 東上町・西上町・中町・下町・栄町・東今・西今 | 谷蓮輪・東桑原 | |
| 2/21(月) | 南木屋・原・山中・北木屋・東木屋 | 東・北大淵・大淵中央・月足 | |

| ▼立花支所（立花地区、八女市全地区） | | | |
|-------------------------------|---------------|-----------------|--------|
| 日程 | 対象地区 | 会場 | 時間 |
| 2/22(火) | 光友地区 | 立花市民センターイベントホール | 9時～16時 |
| 2/24(木) | 辺春地区 | | |
| 2/25(金) | 北山地区 | | |
| 2/28(月) | 白木地区 | | |
| 3/1(火)～3/15(火) (土・日・祝日を除く) | 八女市全地区 | | |

※今回の八女市全地区の申告は、立花支所での受け付けとなりますのでご注意ください。（新庁舎建設準備等のため、八女市役所本庁から立花支所に変更しています）

※記載済みの申告書については、八女市役所本庁税務課窓口でも受け付けます。

※立花支所に駐車する際は、庁舎前のロータリーではなく、駐車スペースを使用してください。

申告に必要なもの

- ① 申告書（またはお知らせハガキ）が送付されている人はお持ちください
- ② マイナンバーカード ※お持ちでない場合は個人番号通知カード（記載されている氏名・住所等が住民票に記載されている内容と一致している場合に限り）および顔写真付の証明書（運転免許証、パスポートなど）
- ③ 申告者本人名義の口座（所得税の還付申告に該当する場合必要）
- ④ 所得金額を証明できるもの
 - ▽給与所得者…源泉徴収票（給与支払明細書等）
 - ▽農業、営業等、不動産所得者…収支明細のわかるもの（帳簿、領収書等）
 - ▽農業所得者…購買取引報告書（JA発行）、集落営農構成員精算通知書（担い手組織分）
 - ▽年金受給者…源泉徴収票
 - ▽雑所得（個人年金等）を受けた人…保険会社の支払調書
 - ▽生命保険等の満期返戻金を受けた人…支払機関から発行された支払証明書
- ⑤ 各種控除を受けるための控除証明書等
 - ▽社会保険料控除…国民健康保険税、介護保険料、後期高齢者医療保険料等の納付証明書、国民年金保険料の領収書または支払証明書
 - ▽生命保険料控除、地震保険料控除…各控除証明書
 - ▽医療費控除…医療費控除の明細書、医療費通知、保険で補てんされる金額がわかるもの
 - ※医療費控除の特例…セルフメディケーション税制の明細書、健康の保持増進および疾病の予防への取り組みを明らかにする書類
 - ▽障害者控除…障害者手帳等
 - ▽寄附金控除…寄付した団体などから交付された受領証等
 - ▽雑損控除…り災証明書、被害にあった資産の取得時期・取得価格が分かるもの、修繕費等の領収書、保険で補てんされる金額が分かるもの

● 受付時間 9時～16時
 ● 申告期限 所得税・贈与税は3月15日(火)まで、消費税は3月31日(木)まで
 ● 設置期間 令和4年2月1日(火)から3月31日(木)まで（土曜日、日曜日、祝日は休み）
 ● 申告会場 八女伝統工芸館（八女市本町2-123-2）
 ● 行の申込みは、希望日の10日前から可能です。
 ● 申告書に関するお問い合わせは、遠慮ください。

八女市の情報公開・個人情報保護制度

情報公開制度

情報公開制度は、「知る権利」を保障し、市民をはじめとする多くの皆さんに市政の内容や市民の活動に必要な情報を公開する制度です。市が「説明責任」を果たすことによって、市民が参加しやすく、より公正で開かれた市政を目指します。(実績Ⅱ左上表)

個人情報保護制度

八女市個人情報保護条例により市の保有する個人情報を適正に取り扱うためのルールを定める

●公文書公開の実施状況（R2年度）

| 請求件数 | 処理状況の内訳 | | | | | 審査請求 |
|------|---------|------|-----|-----|-----|------|
| | 公開 | 部分公開 | 非公開 | 不存在 | 取下げ | |
| 55 | 14 | 34 | 2 | 5 | 0 | 1 |

このほか、要介護認定・要支援認定関係情報の公開規程による請求は1308件でした。

●個人情報開示の実施状況（R2年度）

| 開示請求 | 訂正等請求 | 目的外利用 | 外部提供 | 審査請求 |
|------|-------|-------|------|------|
| 11 | 0 | 4 | 2 | 0 |

とともに、自分の個人情報の開示などを請求する権利を保障することにより、市政の適正かつ円滑な運営を図りながら、市民のみならずの権利利益を保護しています。(実績Ⅱ左上段下表)

情報公開制度・個人情報保護制度の適正な運用を図るため、次の機関を設置しています

八女市情報公開・個人情報保護審査会

学識経験者など5人の委員で構成され、公平な第三者機関として、公文書の公開および個人情報の開示等の請求に対する決定について、審査請求がされた場合に調査審議します。令和2年度は4回開催しました。

八女市情報公開・個人情報保護審議会

学識経験者など5人の委員で構成され、公平な第三者機関として、情報公開制度および個人情報保護制度に関する重要事項について調査審議します。令和2年度は2回開催しました。

●問い合わせⅡ総務課文書法制係
(☎23・1111)

※制度に関するご案内は、市ホームページにも掲載しています。

図書館バッグ引き換えのご案内

八女市立図書館では、今年度から「ブックセカンド事業」を始めています。健やかな心を育てるとともに、家庭での読書習慣のきっかけとなるよう、3歳児健診時に「絵本」と「図書館バッグ引換券(A5サイズ用紙)」をプレゼントしています。



引換券には有効期限がありますので、引換券記載の有効期限までに図書館本館または分館でお受け取りください。

※令和3年5月に3歳児健診を受診した人（平成30年4月生まれ）には、「絵本&図書館バッグ引換券（A4用紙）」を配付しています。

●引き換えに必要なもの＝①図書館バッグ引換券（3歳児健診時に配布）、②八女市立図書館利用カードまたは健康保険証、母子手帳など児童の本人確認ができるもの

●引き換え条件＝対象児の八女市立図書館利用カードの作成をお願いしています。

なお、この図書館バッグは、全館で一般販売（300円）もしています。カードポケットがついて便利です。ぜひご活用ください。

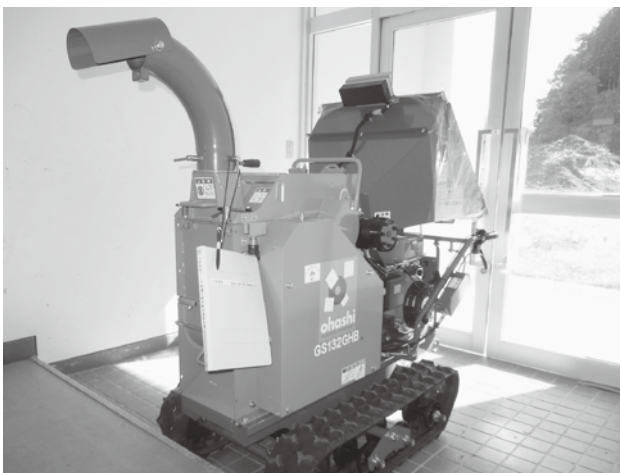
●問い合わせ＝八女市立図書館（☎22・2504）

宝くじの助成で樹木粉碎機を購入

矢部地域づくり協議会では、一般財団法人自治総合センターが宝くじの社会貢献広報事業として実施しているコミュニティ助成事業を活用して、樹木粉碎機（ウッドチップパー）を購入しました。



樹木粉碎機は樹木を粉碎して堆肥などへ有効活用する機械で、道路の支障木の処理等に利用して矢部地域の環境美化活動を推進します。



SOGI セクシャル オリエンテーション 性的指向 (Sexual Orientation) と ジェンダー アイデンティティ 性自認 (Gender Identity) の頭文字。一人一人の性のあり方を指す広い概念

| 性的指向 | 性自認 |
|--|--|
| 異性を好きになる人 ヘテロセクシャル (Heterosexual) | 身体の性と心の性が一致する人 シスジェンダー (Cisgender) |
| 同性を好きになる女性 レズビアン (Lesbian) | 身体の性と心の性が一致しない人 トランスジェンダー (Transgender) |
| 同性を好きになる男性 ゲイ (Gay) | |
| 異性のことも同性のことも好きになる人 バイセクシャル (Bisexual) | |



一人一人の性のあり方を大切に 性の多様性について考えよう

多様な性のあり方

性的マイノリティ (少数者) の総称として使われますが、LGBT以外にもさまざまな性のあり方があります。

性的マイノリティかどうかは、見た目やしぐさ、言葉遣いだけではわかりません。「自分の周りにはいない」と思い込んでしまうと、知らず知らずのうちに相手を傷つけてしまうかもしれません。差別

さまざまな調査から、日本では人口の8%〜10% (約11人に1人程度) が性的マイノリティの人たちと推定されており、その多くが、周囲の理解不足や偏見、間違った認識のために、さまざまな「生きづらさ」や「悩み」などの困難を抱えていると言われています。(引用元: 電通ダイバーシティ・ラボ「LGBT調査2018」)

また、最近では、SOGIという言葉が使われるようになりました。これは、性の要素である性的指向 (好きになる人の性) と、性自認 (自分自身が認識している自分の性。こころの性) を表した言葉で、性的マイノリティも、そうでない人もすべての人が持っている性の要素を表しています。

一人一人に個性があるように、性のあり方は人それぞれ違い、男性、女性の2つの性に、はつきりと分けられるものではありません。誰もが自分らしく暮らすことができる社会の実現には、それぞれがお互いを尊重し、大切な存在として受け止め合える関係構築することが大切です。周りに理解のある人が増えていくことによつて、当事者の困難が少しずつ軽減されていくのではないのでしょうか。多様な性のあり方について、ま

自分らしく暮らせる社会をめざして

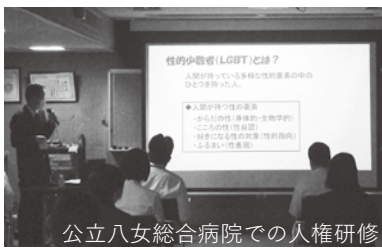
本人の許可なく性的マイノリティであること (性自認・性的指向に関する情報など) を第三者に話してしまうことを「アウトティング」と言います。当事者からのカミングアウト (表明) により知り得た情報が、当事者の意図しないところで広がってしまうことは、当事者にとって命にも関わる重大な人権侵害であり、許されることではありません。

や偏見を恐れて打ち明けられない、できない当事者は多く、「見えていない」のです。

参加者からは、「無意識、無理解による言動が相手を傷つける可能性があることを理解した」「世の中が多様な性を受け入れることが当たり前となってきたら、誰かが行きたい病院、働きやすい職場となることを目指していきたい」と思っています。などの感想が寄せられました。

今年11月には、公立八女総合病院で「LGBTを学ぶ」誰もが自分らしく生きられる社会のために」と題し、性の多様性についての研修が行われました。

性的マイノリティへの正しい理解のために



公立八女総合病院での人権研修

虚空蔵さんとその由来

虚空蔵さんと言えば、北川内轟の虚空蔵さんと大牟田の虚空蔵さんが特に有名で、例大祭は1月、9月の13日に実施され、参道に出店があり参詣者が絶えることがない。

昔は郡内の青年団による相撲大会が境内の土俵で行われていた。虚空蔵菩薩神社は近郷では本星野・黒木町本分：上広川などに祭られているが、西日本を中心に特に筑後地方に多いとされている。虚空蔵は、虚空が全てを蔵する

ように、無量の智慧と福德を備えている意で、人々にこれらを与え、願いを満たして救うと信じられて各地で祭られたものである。

江戸時代、早魃、風水害などによる凶作に加えて、重税（五公五民〜六公四民・人头税）などに百姓の生活は極限まで追い詰められ、宝暦4年には世界でも類を見ない1つの藩の住民の8割が加わる一揆が久留米藩で起きている。享保17〜18年、蝗害（バッ

タ）で大飢饉となり、西日本で百万人が死に、久留米藩でも1万1198人が餓死している。

明治維新後も税が軽くなったりすることはなく、兵役が課せられたり、就学の義務、学校建設資金の捻出など庶民の生活は厳しく、殖産興業・富国強兵の国策はさらに追い打ちをかけた。明治7年、大暴雨により三潞県（久留米・柳川・三池）では、死者778人、倒壊流出家屋2万3800戸、救助人員11万5000人とある。翌年、轟地区では集落の全域で45軒を焼失している。そして明治10年、西南の役で国は騒然となるも9月に終結。この年、中国で発生したコレラが長崎に入り、西南の役出征兵士が各地に帰還したことで、10月に全国で大流行した。

轟地区では、地元住民の懸命な復興の努力が重ねられ、家屋の大量焼失から10年後の明治18年、住民の福德を願ひ、集落の北辺の急峻な山上に虚空蔵神社を創建している。136年前のことである。神社の背面の山肌には古くか

らの石仏が、多く祭られている。地元の霊場でもあったようだ。

ここで、虚空蔵神社について、その由来をたどってみよう。8世紀の初め、矢部川の堤防の内側に地元民が、国造神社をお祭りしたのがはじまりとされる。飛鳥時代の大化の改新後、大和朝廷は唐（中国）や朝鮮半島をめぐる国際情勢から、中央集権の強力な国家体制の日本とするため、唐の制度に倣い、律令体制を全国に徹底させる。713年、その専門家である道君首名を筑後守（肥後守兼務）として派遣した。6世紀に大和王朝と一年にわたって戦争をした北部九州連合王国の盟主であった筑紫君磐井の本拠地に派遣したのである。律令制度は土地も人民も国のものとする公地公民を基本とすることで、各地の豪族の力を押さえ、朝廷の権限を強化することになった。

新しい制度の定着はなかなか困難であった。そこで首名は従わないものには厳しい刑罰を科す反面、池や沼や橋を作り、治水治山のほか、農業



経営の改善について丁寧な指導をしていった。数年が経過する中で、だんだんと生活が豊かになっていくことを実感した住民は、彼の死後、彼を慕い宮島の矢部川堤防の土手の内側に、首名の業績を讃えて、神として祭ったのである。国造（国司）であることから国造神社とした。後に神仏習合の関係から虚空蔵菩薩と同化して今日各地で虚空蔵神社として祭られている。

鎌倉時代、上妻氏（地頭）の所領7か所の内、この地は地久志部（筑紫部か？）と呼ばれる地で、現在の筑後市溝口〜宮島辺りである。河川改修工事のため、今日、上流の宮島虚空蔵神社として移設、祭られている。幸せを願うのは、古今東西、万人の願いである。

野中鐵也（上陽町）



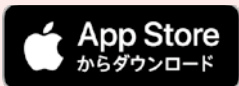
環境課の
ゲンバから

新年から「エコふあみ」はじめませんか

スマートフォンで無料で利用できる「エコふあみ」は、地球環境にやさしい活動をするとポイントが貯まり、そのポイントで素敵なプレゼントが当たる福岡県の公式アプリです。

例えば、毎月の電気量等の記録を付けると、1か月で最大60ポイントがもらえて、200ポイント貯まると県産品の詰め合わせ等が当たるくじを引くことができます。

「エコふあみ」は、アプリストア



iPhoneを利用の人



Androidを利用の人

で検索するか、左記のQRコードからもダウンロード可能です。ダウンロードするだけでポイントがもらえますので、ぜひお気軽にお試しください。

問い合わせの多い「ごみ」の処分方法について

環境課 (☎23・1462)

電話や窓口などで問い合わせの多いごみの処分方法について紹介します。

| 品目等 | ごみの種類 | 処分方法 |
|----------------|--------------|--|
| テレビ | 家電リサイクル法対象製品 | 購入した販売店もしくはお近くの電器店に依頼してください。 また、自身で搬入が可能な場合は、郵便局でリサイクル券を購入していただき、久留米運送(株) (〒830-8612 久留米市東櫛原町353番地 ☎0942・39・2151) に搬入することで処分できます。 |
| 冷蔵庫 | | |
| 冷凍庫 | | |
| 洗濯機 | | |
| 衣類乾燥機 | | |
| エアコン | | |
| ポリタンク | 可燃性粗大ごみ | 八女西部クリーンセンター、環境センターに直接搬入するか粗大ごみシールを利用ください。 |
| カーテン | | |
| 布団 | | |
| 古布 (綿70%以上の素材) | 資源ごみ | 八女西部リサイクルプラザ、環境センターに直接搬入してください。 |
| 古布 (綿70%未満の素材) | 可燃ごみ | 八女市指定のごみ袋(黄色)に入れ、可燃ごみとして処分または八女西部クリーンセンター、環境センターに直接搬入してください。 |

■八女西部クリーンセンター・環境センターに直接持ち込む場合

- 費用=可燃性粗大ごみ(150円/10kg)、不燃性粗大ごみ(200円/10kg)
- 問い合わせ=八女西部クリーンセンター(☎0942・52・7536)、八女西部リサイクルプラザ(☎0942・52・7387)、八女市環境センター(☎42・2348)

■粗大ごみシールを利用する場合

ごみ出しカレンダーで収集日および事前申し込み期限をご確認の上、本庁環境課または黒木支所生活福祉係、各支所市民生活福祉係へ申し込みください。

【お詫びと訂正】

広報八女12月1・15日合併号3ページの「年末年始のごみ収集」について、八女西部クリーンセンター・リサイクルプラザの開場時間を8時30分～16時45分と記載しておりましたが、正しくは8時30分～16時30分です。お詫びして訂正します。

キリトリセン

郵便はがき

8 3 4 - 8 7 9 0

料金受取人払郵便



差出有効期限
令和4年6月
30日まで

〈受取人〉

八女市本町647番地

(切手不用)

八 女 市 長 行



8 3 4 8 7 9 0

7

キリトリセン

《回答が必要な方は、住所・氏名・電話番号の記入をお願いします。》

| | | | |
|------------|---|----------|---|
| ご住所 | | | |
| (フリガナ) お名前 | | | |
| 年齢 | 歳 | (性別) 男・女 | ☎ |

あなたの声を届けてください!

皆さんが日ごろ八女市に対して思っていることを、市長に届けてください。将来の八女市づくりのため問題点は改善し、建設的な内容については実現に向けて努力してまいります。なお、市の事務と関係のないものについては回答しておりませんので、ご了承ください。

○市長室直通ファクスも市内からは無料でご利用いただけます。

☎0120・24・4554 (フリーダイヤル)

家庭でできる消費者教育
〜おこづかいのあげ方に、ひと工夫〜

今年4月から成人年齢が18歳になります。それに伴い、若い人の消費者トラブルが増えることが予想されます。近年、学校では、消費者教育を教える機会が増えてきました。お子さんがトラブルを避け賢い消費者となれるよう、家庭でも消費者教育を行いましょう。

①おこづかいのあげ方に、ひと工夫

おこづかいのあげ方は家庭でさまざまです。年1回のお年玉のみ、毎月定額、手伝いなどのご褒美などがあります。子どもの年齢や学習能力に応じて「予算」を立てる練習ができるよう、サポートしてあげてください。「子どもにねだられたら渡す」という家庭では、お金の計画的な使い方身につけるために、少額でも定期的におこづかいをあげて考えることを考えてみてください。

②買う前に考える習慣を

「欲しいもの」と「必要なもの」を分けて考え、限られたおこづかいの中から、買うものの優先順位を確認し、自分の必要なもののみをかなう生活習慣が身につくようサポートしましょう。

③お金を使ったら、記録する

おこづかい帳などを用い、使った金額を記録する習慣を身につけるようにしましょう。ふり返りができれば、使いすぎを防ぎ、何に一番使ったのか考える機会になります。

④家事を一緒にする

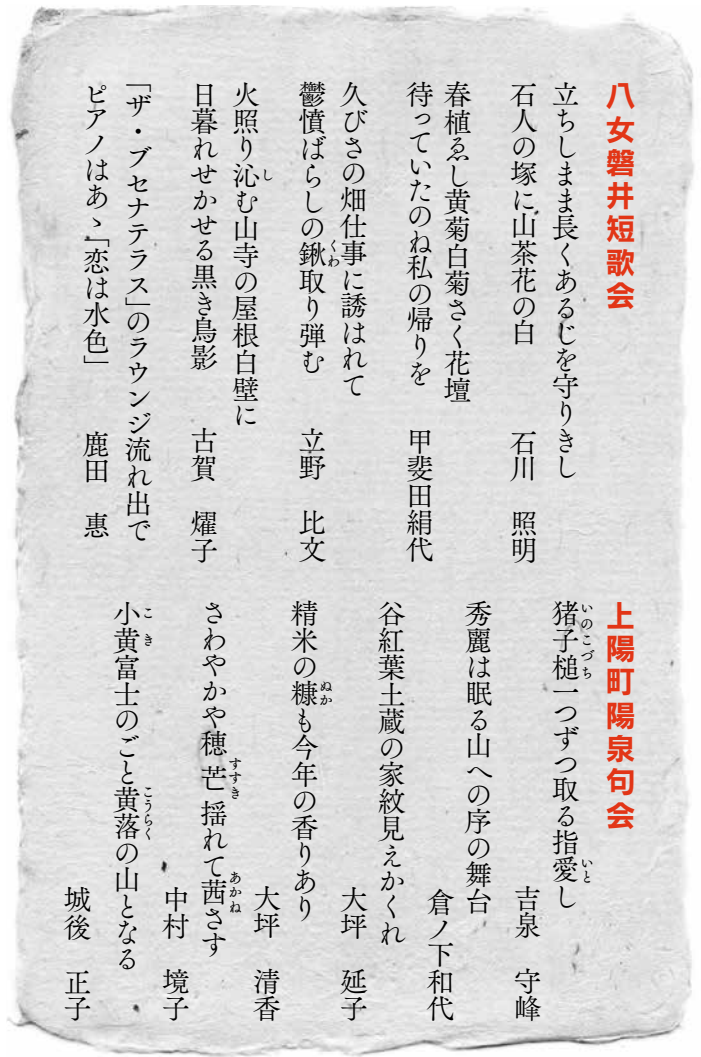
食品や衣類などに触れて家庭用品の扱い方や品質を理解することができ、品質表示の見方を知ることができ、製品事故や食品アレルギーなど危険から身を守るスキルが身につきます。

お店での買い物に加え、ネットショッピングやテレビショッピングなども普及してきました。それと同時に私たちも、賢く買い物をするためのスキルを身につける必要があります。家庭でも、買い物計画し、選び、使う楽しさを感じながら、お子さんが賢い消費者になれるようサポートしてあげましょう。

〇八女市消費生活センター

23・1183 ※平日8時30分〜16時30分 電話および来所による相談を受け付けています。来所相談は事前予約をお願いします。感染症対策として、手指消毒・検温・マスクの着用にご協力ください。

キリトリセン
ご意見記入欄 (八女市広報 R4.1.1)



八女磐井短歌会

立ちしまま長くあるじを守りきし
石人の塚に山茶花の白 石川 照明
春植ゑし黄菊白菊さく花壇
待つていたのね私の帰りを 甲斐田絹代
久びさの畑仕事に誘はれて
鬱憤ばらしの鋤取り弾む 立野 比文
火照り沁む山寺の屋根白壁に
日暮れせかせせる黒き鳥影 古賀 燿子
「ザ・ブセナテラス」のラウンジ流れ出で
ピアノはあゝ「恋は水色」 鹿田 恵

上陽町陽泉句会

猪子槌一つずつ取る指愛し
秀麗は眠る山への序の舞台 吉泉 守峰
谷紅葉土蔵の家紋見えかくれ
倉ノ下和代
精米の糠も今年の香りあり
大坪 清香
さわやかや穂芒揺れて茜さす
中村 境子
小黃富士のごと黄落の山となる
城後 正子

キリトリセン

1. 広報紙またはホームページ (掲載可・掲載不可)
どちらかに○を付けてください。「掲載可」に○を付けられた場合は、個人が特定されることがないよう個人情報の取り扱いに十分注意し、広報紙または八女市ホームページに掲載する場合があります。ご記入のない場合は掲載不可と判断します。
2. 情報公開 (公開可・公開不可)
どちらかに○を付けてください。「公開可」に○を付けられた場合は、八女市情報公開条例の規定により公開請求があった場合は公開の対象となるときがあります(個人情報を除く)。ご記入のない場合は、公開不可と判断します。

心・安全に関わる情報を、的確に

「10年前、東京で働いていた私は、新しいことへ挑戦したいと模索していました。里帰りの際に、広報八女でFM八女が開局する記事を見つけたことが、働きかけとなりました。はじめは、放送業務に関する知識や経験がなかったので苦悩ばかりでしたが、『いつも楽しく聴いているよ』というリスナーの皆さんからの多くの励ましのメッセージに支えられ、今に至ります。

リスナーの皆さんの反響が一番のやりがいにつながると話す高木さん。FM八女が「情報」と「人」の交差点となるよう奮闘しています。

地域にこだわった放送をしたい

FM八女放送局長



撮影時のみマスクを外していただきました。

星野村出身。「インターネットラジオでは、世界中でFM八女の番組を聴くことができます。最近ではFM八女YouTubeも始め、好評をいただいています」
●FM八女YouTubeチャンネル公開中。



FM八女は、八女市の防災のためのラジオ局です。自然災害や事件・事故、新型コロナウイルス情報など安心・安全に関わる情報を、的確に

「10年前、東京で働いていた私は、新しいことへ挑戦したいと模索していました。里帰りの際に、広報八女でFM八女が開局する記事を見つけたことが、働きかけとなりました。はじめは、放送業務に関する知識や経験がなかったので苦悩ばかりでしたが、『いつも楽しく聴いているよ』というリスナーの皆さんからの多くの励ましのメッセージに支えられ、今に至ります。

迅速に伝えることを使命としています。しかしそれだけではなく、地域の情報を発信するため、番組制作と放送も主な仕事です。

高木 祥平さん

1月

図書館の休館日

1月の館内整理日は28日(金)
年始は全館1/4まで休館

《本館の休館日》※月曜、館内整理日
10(祝)、17(月)、24(月)、28(金)、31(月)

《立花・上陽・矢部・星野分館の休館日》
※月曜、祝・休日、館内整理日
10(祝)、17(月)、24(月)、28(金)、31(月)

《黒木分館の休館日》※火曜、祝・休日、館内整理日
11(火)、18(火)、25(火)、28(金)

※新型コロナウイルス感染症対策により急遽変更する場合があります。

1月の図書館だより

八女市立図書館(本館) ☎22・2504

※本館の開館時間=平日10時~20時
土日祝10時~18時

図書館
ホームページ



図書館
Twitter



上陽分館 ☎22・8811
黒木分館 ☎42・0400
立花分館 ☎37・0500
矢部分館 ☎47・2258
星野分館 ☎52・3120
分館の開館時間=9時~17時30分



★1月のおはなし会★

幼児~小学生の皆さん対象です♪

★本館=8日、15日、22日、29日
※いずれも土曜日、14時~
22日のみ2回開催。1回目10時30分~、2回目14時~

♥1月のあかちゃんおはなし会♥

0~2歳くらいのお子さんが対象です♪

♥本館=15日(土)11時~
2階研修室
♥黒木分館=22日(土)10時30分~
おはなしコーナー

新刊紹介



『パンダくんのおにぎり』

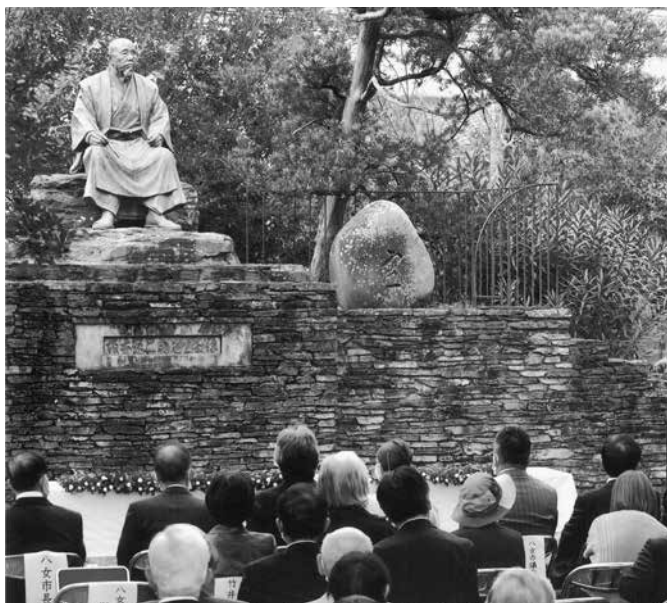
いしかわこうじ/著 ポプラ社

大人数での読み聞かせに使える大型絵本が、この本を含め4冊本館に入りました。家庭でもご利用ください。

「未来にとどけ、タイムカプセル開封!」
2019年に募集した「未来の自分へのメッセージ」を詰めたタイムカプセルを開封します。応募した館でお受け取りください。
●受取期間11月5日~2月6日
●**小中学校司書おすすめ本の展示**
市内の小中学校司書

のおすすめ本と紹介文を展示しています。展示中の本も貸し出しできます。
手描きPOPコンテスト受賞作の展示
筑後市の九州大谷短
期大学で実施された「第3回手描き大谷POPコンテスト」受賞作品と、題材になった本を展示します。展示中の本も貸し出しできます。

※新型コロナウイルス感染防止に努めながら、写真撮影をしています。



坂本繁二郎画伯をたたえる

第46回帰居祭が11月3日(祝)八女公園の坂本繁二郎画伯寿像前で開催されました。これは文化勲章を受章した坂本画伯の遺徳をしのぶ式典で、画伯の雅号が「帰居」だったことからこの名称がつけられました。新型コロナウイルス感染拡大防止のため、参加者・プログラム共に縮小しての開催となりました。

当日は、八女文化連盟による献茶、献吟、献曲や、参加者全員による献花がおこなわれました。児童・生徒の作文発表では、浅川千代さん(八幡小学校)、小松朔世己さん(見崎中学校)、阪口琴乃さん(八女学院高等学校)がそれぞれの視点で画伯についての作文を披露し、同氏の偉業をたたえました。

キッズアスリートが大活躍 全国大会結果報告・出場報告

各競技で活躍した八女市出身のキッズアスリートが10月28日(木)、12月2日(木)に市役所を訪問し、三田村市長に全国大会の結果および出場の報告を行いました。(敬称略)。

- 小学生・中学生全国空手道選手権大会
形の部(団体戦) 優勝
井手芹娃(立花小4年・飛形道場)「次の大会も優勝を狙いたい」

- 全日本 BMX フリースタイル選手権
パーク ボーイズ 10-12 クラス 優勝
松本翔海(八幡小6年)「オリンピックでの金メダルを目指す」
- 全日本 BMX フリースタイル選手権
パーク ボーイズ 10-12 クラス 第5位
松本弥隼(八幡小4年)「もっと上にいけるように頑張りたい」

- ココロダンスコンテスト 第3位
12月11日に横浜市で行われた決勝大会で3位入賞。
- オールジャパンスーパーキッズダンスコンテスト 出場
11月20日に開催された九州予選で準優勝し、全国大会出場権を獲得。12月26日大阪府で開催。

- TOP OF THE DANCE 出場
8月8日に開催された西日本予選で準優勝し、全国大会出場権を獲得。決勝大会は令和4年4月2日にオンライン開催。

チーム名: Remarkable (ダンススクール: NEW CHILDREN'S)
塩塚桃子(輝翔館中3年)、塩塚陽菜(筑南中2年)、江頭彩英(久留米市)「練習してきた成果を発揮し、自信を持って大会に臨んで優勝できるよう頑張りたい」



市内各所で清掃活動が行われました

坂本繁二郎画伯アトリエ跡を清掃(三河小)

三河小学校5年生27人は11月16日(火)、緒玉にある坂本繁二郎アトリエ跡を清掃しました。同校では毎年総合的な学習の時間に、郷土の偉人である洋画家の坂本繁二郎のことを学んでいます。



子どもたちは、事前に地元の郷土史家から坂本画伯の話を聞き、詳しく調べました。さらにこの日は、校区にあるアトリエ跡に出かけ、そこから坂本画伯が愛した飛形山や校区の景色を眺めました。その後1時間ほど落ち葉を拾い集め、アトリエ跡はすっかりきれいになりました。子どもたちは「坂本画伯と同じ景色を見わたして、改めてすごい人だと誇りに思いました。きれいになってよかったです」と話していました。

散乱ごみ回収に見崎中・輝翔館中生徒が参加

第42回八女市空き缶・空き瓶回収キャンペーン(八女市環境衛生協議会主催)が11月14日(日)と21日(日)に行われました。21日(日)には、見崎中学校・輝翔館中等教育学校の生徒5人が山内行政区の清掃活動に参加し、山内水天宮から3コースに分かれ、東公民館まで清掃活動を行いました。



「源流の森」を守る清掃奉仕活動(矢部地区)

11月13日(土)、大杉公園において、八女ロータリークラブ(中島聖二会長以下会員24人)が主体となり、筑後・大川・久留米南部・福岡南R.C、八女・筑後J.C、他関係団体による「ロータリー奉仕デー・矢部川水源かん養地『源流の森』を護る



源かん養地『源流の森』を護る

整備奉仕活動」が行われました。この活動は毎年10月8日の「大杉公園祭」前に行われていたが、新型コロナウイルス感染症拡大防止の面から延期され、この日に実施されたものです。

地域のシンボル「飛形山」清掃に230人(立花地区)

12月5日(日)、立花町飛形山山頂で「飛形自然公園愛樹祭」(八女市主催・八女市商工会・JAふくおか八女立花支店後援)が行われ、市内外から約230人が参加しました。特に今年は八女高等学校の先生や生徒約100人をはじめ、立花子ども体験塾、八女市商工会青年部の親子など、若い世代の参加者が多く見受けられました。参加者は4班に分かれ、草刈りや道路の掃き掃除、ごみ拾い、肥料散布などを約1時間ほど行いました。終了後には、パンとJAふくおか八女立花支店・道の駅たちばな提供のお茶が配付されました。



八女市長旗争奪少年野球大会結果

令和3年11月21日(日)に開催された第10回八女市長旗争奪少年野球大会の結果をお知らせします。

- 優勝
水田ボーイズ(筑後市)
- 準優勝
羽犬塚ウイングス(筑後市)
- 第3位
上妻少年野球クラブ(八女市)
- 第3位
筑後ジャガーズ(筑後市)



小学生の絵と作文コンクール入賞作品展示

八女市黒木町青少年育成協議会では、黒木町内の小学生を対象に、絵と作文コンクールを開催しました。

このコンクールは、家族や地域との「ふれあい」や「つながり」をテーマにしています。子どもたちが日常感じていることを絵や作文を通して表現することで、地域社会の一員としての自覚を促し青少年の健全育成を図ることが目的です。また、作品の展示を通して広く地域住民への青少年健全育成への理解や協力を深める契機とするものです。各学年ごとの金賞・銀賞の入賞作品を、11月15日(月)から11月26日(金)まで、黒木地域交流センター「ふじの里」ロビーに展示しました。

初詣情報



市内の主な初詣
イベント情報を
お知らせします。

※年末年始お出かけの際には、混雑を避け、マスク着用、人との距離を保つなど、コロナ対策を講じていただきますようお願いいたします。
★飲酒運転は絶対にしないで、交通安全で楽しいお正月をお迎えください。

《旧八女市》

●宮地嶽神社(長野)：地元総代会の皆さんが31日除夜の鐘から正月3日まで、参拝者をお迎えします。おみくじやお札も準備しています。(1日9時〜16時には地元中学生が巫女として協力していただきます)。31日から出店があります。

●吉田大神宮(吉田)：大晦日には竹灯明で参拝者をお迎えします。元日午前10時から歳旦祭さいたんまつりがあります。おみくじやお札も準備しています。

●熊野神社(北田形)：大晦日の夜に、座元の皆さんかがかり火をたいてお迎えします。

●福島八幡宮(東宮野町)：大晦日にかがり火とイルミネーションによるライトアップで参拝者を迎え、太鼓をたいて元日午前0時から歳旦祭を行います。出店も多数あ

ります。

●土橋八幡宮(土橋)：大晦日23時から元日2時までたき火をして参拝者を迎えます。

●一念寺(豊福)：大晦日23時30分から除夜の鐘をつきます。炊き出し等は中止します。

●浄光寺(岩崎)：大晦日23時30分から除夜の鐘をつきます。

●正福寺(東矢原町)：大晦日23時30分から除夜の鐘をつきます。一般の人の鐘つきはご遠慮ください。

●真如寺(山内)：大晦日23時40分から除夜の鐘をつきます。一般の人の鐘つきはご遠慮ください。

●明永寺(西宮野町)：元日午前0時から、修正会しゆしんかいを開きます。終了後甘酒の接待と記念品があります。

●無量寿院(西古松町)：大晦日23時30分から除夜の鐘をつきます。

《上陽町》

●正明寺(北川内)：元日朝7時から修正会を開きます。

《黒木町》

●覚法寺(黒木)：大晦日23時30分から除夜の鐘をつきます。一般の人の鐘つきは感染予防対策を行い可能です。境内工事中につき、足元にご注意ください。

●行信寺(本分)：大晦日23時30分から除夜の鐘をつきます。都合により中止することもあります。

●専勝寺(今)：大晦日23時30分から元日0時30分まで除夜の鐘をつきます。

●金剛宝寺日向神別院(北大淵)：元日のみ参拝者に干支えぎぬの絵絹の切り絵を差し上げます。おみくじもあります。おとそふるまいもあります。

●宗真寺(今)：大晦日23時から除夜の鐘をつきます。

●霊巖寺(笠原)：大晦日23時45分から除夜の鐘をつきます。

●芳沢寺(土窪)：大晦日22時から元日0時まで除夜の鐘をつきます。鐘をつく前に本堂にお参りください。ぜんざいの持ち帰りがあります。なくなり次第終了します。

●雲長寺(笠原)：大晦日23時30分から除夜の鐘をつきます。

●大善坊(笠原)：1月8日(出)10時から鬼子母神大祭新春開運祈禱会きしうまつりを行います。

●津江神社(今)：元日午前0時から歳旦祭を行います。

《立花町》

●開運寺(北山)：1月10日(祝)午前10時から大般若祈禱会を行います。ご自由にお参りください。

●大光寺(北山大倉谷)：1月17日(月)は10時から初観音のお勤めをいたします。

●浄慈寺(白木)：大晦日22

時から除夜の鐘をつき、終了後生姜湯の提供があります。本堂で修正会を開きます。

●専勝寺(原島)：大晦日に除夜の鐘つきのみ行います。一般の人の鐘つきはできません。

●松尾弁財天(上辺春)：正月・旧正月・縁日(毎月5日)にはお参りください。4月第1日曜日には松尾弁財天の大祭が行われます。

●地主神社(谷川)：元日午後1時から歳旦祭を行います。

《矢部村》

●善正寺(北矢部)：大晦日23時45分から除夜の鐘をつきます。

《星野村》

●大円寺(土八)：初詣の参拝者にはお茶の接待があります。

●浄圓寺(十籠)：大晦日17時から除夜の鐘をつき始め、18時歳末昏時勤行。正月三が日朝8時から修正会を行います。

催しの規模縮小

次の催しは新型コロナウイルス予防・拡散防止のために規模縮小・一般公開なしとなりました。

| | | |
|-------------|----------------|------------------|
| 1/17 (月) | 柳島の十七夜 (柳島) | 規模縮小 (一般参加不可) |
| 1/20 (木) | 童男山ふすべ (山内) | 規模縮小 (一般公開なし) |

【12/29(水)～1/3(月)休み・休館】

- 八女市役所本庁および各支所
- やめっこ未来館 (☎24・8814)
- 茶のくに観光案内所 (☎22・6644)
- げんき館おおぶち (☎24・8217)
- 多世代交流館「共生の森」
(☎22・2257) ※12月28日(火)は午前中のみ開館(お風呂は休みです)。
- 黒木地域交流センター「ふじの里」
(☎42・2131)
- 地域福祉センター (☎54・3629)
- ほっと館八女(本町) ☎23・7777
ほっと館八女(上陽町) ☎24・9820
- おりなす八女 (☎22・5332)
- 岩戸山歴史文化交流館「いわいの郷」
(☎24・3200)
- 立花総合保健福祉センター「かがやき」
(☎37・0036)
- 星野総合保健福祉センター
「そよかぜ」(☎52・3165)
※1月4日(火)は11時から営業
- 田崎廣助美術館 (☎24・8304)

【12/28(火)～1/5(水)休み・休館】

- 杉のふるさと文化館 (☎47・2055)

【12/27(月)～1/4(火)休み・休館】

- 学びの館 (☎42・1982)

【12/29(水)～1/4(火)休み・休館】

- 八女市立図書館 (☎22・2504)

※情報は令和3年12月16日現在確認できたものを掲載しています。(順不同)



※「やせ仏」とは、釈迦苦行像と伝えられています。

◆お潮井とり(柳島)：1月3日(月)正午に無病息災と火災予防を願い、締め込み姿の男衆が矢部川で身を清めます。参加者制限にて実施します。

◆虚空蔵さん(宮島・星野)：1月13日(木)。宮島は通常どおり、星野は規模縮小にて実施します。

◆やせ仏さん(大籠)：1月16日(日)9時から17時まで。地元の方により、毎年8月16日と1月16日に縁日が開かれています。

その他のイベント等

市内の主な施設等
年末年始の営業&催物

▼グリーンピア八女
(☎42・2400)

【1月1日(祝)】

《初日の出》6時50分ロビー集合、花見展望台まで係員が案内します。

《初湯》7時30分～8時30分

※大人310円、子ども160円

▼八女伝統工芸館
(☎22・3131)

【12月29日(水)～1月3日(月)】

年末年始休館。1月4日(火)から開館します。

▼八女観光物産館ときめき
(☎22・7730)

【12月30日(木)～1月3日(月)】

年末年始休館。1月4日(火)から営業します。

▼道の駅たちばな
(☎37・1711)

【12月31日(金)～1月3日(月)】

年末年始休み

【1月4日(火)】9時から初売り。

▼ほたると石橋の館
(☎54・2150)

【12月29日(水)～1月3日(月)】

年末年始休館

▼ふるさとわらべ館
(☎54・2442)

【12月29日(水)～1月3日(月)】

【12月28日(火)～12月31日(金)】

年末休館

▼茶の文化館
(☎52・3003)

【12月28日(火)～12月31日(金)】

年末休館

【1月1日(祝)～1月3日(月)】

新春の呈茶
(営業時間)▽1月1日11時～16時▽1月2・3日10時～16時

▼星の文化館
(☎52・3000)

【12月28日(火)～1月1日(祝)】

13時～22時営業

1月2日(日)から通常営業。

▼星の温泉館きらら※池の山荘内 (☎52・2082)

年末年始も休まず営業します。

▼八女市矢部地区観光物産交流施設「杉のさと」(☎47・2500)

【1/1日(祝)～1/2日(日)】

休館

【12月31日(金)】午前のみ売店営業

【1月3日(月)】売店のみ営業

4日(火)から通常営業。

新型コロナウイルスの感染状況等によっては、内容が変わる場合もあります。



八女市新庁舎建設工事説明会

新庁舎建設工事の着手にあたり、近隣住民や一般市民の皆さんを対象に工事のスケジュールやその内容に関する説明会を開催します。駐車場は、市役所北庁舎北側駐車場、八女公園臨時駐車場、大正町駐車場、清水町駐車場のご利用をお願いします。

※申込不要。要約筆記、手話通訳あり。

- 日時＝1月27日(木)19時～
- 会場＝おりなす八女 はちひめホール
- 出席者＝施工業者、設計業者、新庁舎建設担当部局
- 問い合わせ＝新庁舎建設課 (☎24・8091)

星空の「思い出」募集します

星の文化館では30周年を記念し、心に残る星野村の星空を募集します。「子どもの頃に見た流れ星が忘れられない」「あの時一緒に星空を眺めた人と結婚した」など、皆さんの思い出エピソードをお寄せください。また、星の文化館や星野村の星空の思い出写真も募集します。30周年記念イベントとして館内に掲示し、来年夏テレビ放送予定のプラネタリウム番組にて紹介します。詳しくは星の文化館ホームページをご確認ください。ご応募をお待ちしています。

- 締め切り＝3月31日(木)まで
- 応募方法＝以下の①～⑥を記入の上、郵便、FAX、E-mail、Webサイトから応募してください。①氏名②ペンネーム③年齢④住所⑤電話番号⑥エピソード・写真
- 郵送先＝〒834-0201 八女市星野村10282-1「星の文化館・思い出」
- 問い合わせ＝星の文化館 (☎ & ☎ 52・3000 / ✉ hoshibun@hoshinofurusato.jp)

学校教育課からのお知らせ

問い合わせ＝学校教育課学務係(☎23・1954)



新入学生に入学通知書をお届けします

令和4年4月に八女市立学校へ入学する1年生に「入学通知書」(中学校および義務教育学校後期課程は「入学・進級通知書」)を発送します。この通知書が1月末までに届かないときや、転居などで学校が変わる予定の人は、学校教育課へご連絡ください。なお、国立や県立、私立の小・中学校等に入学する場合は「入学許可証」または「入学確定通知書」を学校教育課学務係へ必ず提出してください。

- 小・義務教育学校入学式＝4月8日(金)
- 中学校入学式＝4月7日(木)

就学援助制度の早期申請について

八女市では、子どもが小・中・義務教育学校に通学する上で経済的な理由で困っている(生活保護世帯に準ずる程度)家庭に対して、給食費などを援助する制度があります。令和4年度の新1年生(義務教育学校は7年生を含む)について、新入学学用品費を3月に早期支給します。早期支給を希望する人は、学校教育課学務係にて申請をお願いします。

- 対象＝令和4年度新1年生がいる世帯(生活保護世帯に準ずる程度に困窮)
 - 申請期間＝1月4日(火)～1月21日(金)
- ※通常申請期間は3月からです。
- 支給費目＝新入学学用品費(3月支給予定)

総合体育館からのお知らせ

問い合わせ＝総合体育館(☎24・1230)

令和4年度体育施設利用(大会開催)希望について

令和4年度の大会開催(市全体を対象にした規模の大きい大会等)のための体育施設利用希望調査を行います。大会のために体育施設の利用を希望する場合は、市総合体育館へお申し込みください。利用希望日が重複した場合は、各申込団体間で協議していただくことになります。※旧八女・上陽地区以外の体育施設については各支所まちづくり推進係へ問い合わせください。

- 申込期間＝1月14日(金)～2月6日(日)
- ※新型コロナウイルス感染症の拡大状況により、予約受付を中止する場合があります。

令和4年度小中学校体育施設の利用団体登録について

市民のスポーツ活動に小中学校の体育館や運動場を開放しています。定期的に利用したい人は必ず利用団体登録をしてください。

- 登録方法＝2月19日(土)までに登録申請書を総合体育館または各支所まちづくり推進係に提出してください。※申請書は八女市HPおよび市総合体育館、各支所まちづくり推進係に設置しています。

令和4年度 八女市会計年度任用 職員を募集します

【全共通事項】

- 任用期間=令和4年4月1日から1年間（更新制度あり）
- 賃金・勤務条件等=八女市規定による
- 申込書は担当課に準備。八女市ホームページからダウンロード可。郵送の場合は受付期間内必着。詳細についてはお問い合わせください

| 募集職種 (募集人員) | 応募資格/業務内容等 | 受付期間 | 試験日/会場 /選考方法 | 提出書類 | 申込・問い合わせ (担当課) |
|--|--|---------------------------------------|---|-------------------------------|--|
| 市立保育所保育士 《若干名》 | 【応募資格】保育士の資格を有し「保育士証」の交付を受けている人（令和4年3月31日までに取得見込みの人を含む） | 12月20日(月) ～1月21日(金) | 1月30日(日) /やめっこ未 来館/書類審 査・面接 | ・申込書 ・資格証明 書の写し | 子育て支援課 こども未来係 ☎24・8814 ※申込書は本 庁子育て支 援課またはや めっこ未来館 に準備 |
| 市立保育所給食員 《1人》 | 【応募資格】調理師または栄養士の資格を有する人（令和4年3月31日までに取得見込みの人を含む） | | | | |
| 少人数指導教員 《6人》 | 【応募資格】小学校または中学校の教員免許を有する人 | 1月4日(火)～ 1月27日(木) ※土・日・ 祝日除く | 2月13日(日)/お りなす八女/ 書類審査・作 文・面接 ※学校給食調 理員は作文試 験除く | ・申込書 ・資格証明 書の写し | 学校教育課 総務係 ☎24・9451 ※申込書は学 校教育課に準 備 |
| 学校栄養士 《1人》 | 【応募資格】栄養士資格を有する人 | | | | |
| 学校給食調理員 《3人》 | 【応募資格】調理師または栄養士資格を有する人 | | | | |
| スクールソーシャル ワーカー《1人》 | 【応募資格】社会福祉士、精神保健福祉士いずれかの資格を有する人 ※スクールソーシャルワーカーとは、社会福祉の専門的な知識、技術を活用し、問題を抱えた児童生徒を取り巻く環境に働きかけ、家庭、学校、地域の関係機関をつなぎ、児童生徒の悩みや抱えている問題の解決に向けて支援する人です。 | | | | |
| 八女市総合体育 館・八女東部ス ポーツ公園勤務 職員 《若干名》 | A 八女市総合体育館勤務 【業務内容】体育施設利用受付、体育施設の維持管理、スポーツ大会の運営支援等 B 八女東部スポーツ公園勤務 【業務内容】八女東部スポーツ公園の維持管理業務（主に天然芝の管理） | 1月12日(水)～ 1月28日(金) ※月曜除く | 2月13日(日)/ 八女市勤労青 少年ホーム/ 書類審査・作 文・面接 | ・申込書 | スポーツ振興課 ☎24・1230 ※申込書は八 女市総合体育 館に準備 |
| 発掘調査資料整 理補助員 《1人》 | 【業務内容】市内遺跡発掘調査報告書作成のための整理作業（出土品の復元、実測図作成等）および作業工程の進捗管理補助、文化財活用事業のための資料整理作業等 【主な勤務地】八女市文化財整理室（八女市吉田） | 1月4日(火)～ 1月20日(木) | 2月13日(日)/お りなす八女/ 書類審査・面 接 | ・申込書 | 文化振興課 ☎23・1982 ※申込書は文 化振興課に準 備 |
| 文書配達員 《1人》 | 【業務内容】市役所と各支所および市立学校等との文書集配など 【応募資格】普通自動車運転免許（オートマチック車限定不可）を有する人 | 1月4日(火)～ 2月4日(金) | 2月13日(日)/ 八女市役所/ 書類審査・面 接 | ・申込書 ・運転免許 証の写し (両面) | 総務課 文書法制係 ☎23・1111 ※申込書は総 務課に準備 |

もよおし

八女軽トラ市

八女特産の野菜や加工食品、雑貨などを軽トラックの荷台で販売します。入場制限を行う可能性がありますので、ご協力をお願いします。

- 日時 11月9日(日)9時～12時 ※悪天候の場合中止

掲載している催し等は、新型コロナウイルス感染症の感染拡大を防止するため、中止になることも想定されます。市の催しについては八女市ホームページで確認、そのほかについてはお問い合わせください。催しへの来訪の際はマスクの着用や検温にご協力ください。

- 場所 八女観光物産館ときめき駐車場
- 問い合わせ 同実行委員会事務局 (☎22・3131)

立花自然と歩こう会

- 参加自由(無料)、会員は保険あり(年500円)
- 日時 11月9日(日)8時

※立花体育館集合(約2時間)

- コース 飛形山中腹方面
- 問い合わせ 白鳥さん (☎37・0038)

みんなで歌おうボンモマン

ハーモニカの伴奏で楽しく一緒に歌いませんか。参加費無料。マスク着用。

- 日時 11月15日(土)14時～15時40分

- 場所 八女文化会館
- 問い合わせ サウスハーモニカ「竹取物語」末石さん (☎23・3366)

牛乳パックで鉛筆立てづくり

六角形の鉛筆立てを作ります。貼り付ける紙でイメージが変わります。子どもから高齢者まで、どなたでも参加できます。お気軽にご参加ください。

- 日時 11月22日(土)13時30分

分 15時30分

- 場所 多世代交流館「共生の森」
- 定員 10人

- 持参するもの 牛乳パックに貼り付けるお好みの紙
- 問い合わせ 同館 (☎22・2257)

九州徐福フォーラムIN八女

市民との協働によるまちづくり提案事業

秦の始皇帝の命を受け、不老不死の薬を求め、日本に到着したとされる徐福。九州各地の徐福伝承地とその地域で開発された徐福商品の紹介、新たな商品の開発を探ります。参加料無料。

- 日時 11月22日(土)13時～
- 内容 ①徐福劇公演 ②基調講演 ③九州各地の徐福関連商品開発の報告 ④パネルディスカッション

- 会場 おりなす八女はちひめホール
- 問い合わせ 八女徐福会事務局 櫻木さん (☎22・3042)

人権のひろば2021

申し込み後、整理券を配布します。入場無料。

- 内容 「荒れ野を緑の大地にく中村哲さんが遺したもの

〜 / 藤田千代子さん (PM S 支援室長)

- 日時 11月28日(金)18時10分～19時30分

- 申込締切 11月21日(金)
- ※オンライン試験もできます。(要申込)

- 申込・問い合わせ 八女市人権・同和教育研究協議会 (☎& 24・0107)

一般

竹の買い取りについて

立花バンブー株式会社では、竹(枯れ竹を含む)の搬入買取を行っています。本年度は1kg当たり10円で買い取っていますので、ぜひ出荷ください。(内1円は立花バンブー商品券)

- 搬入方法 4年生以上のもうそう竹(枯れた竹も可) 直径5cm以上を長さ2・2m 2・5mに切り揃えて出荷してください。(もうそう竹以外、若竹、虫食い竹は買い取りできません)

- 買取時期 随時買い取り(定休日は日祝日、第1・第3土曜日)
- 問い合わせ 立花バンブー株式会社 (立花町兼松752番地1 / ☎37・1676)

小・中学校の体育施設利用

利用したい人は必ず「利用者」に参加してください(事前に団体登録が必要)。

【2月分利用者の会】

- 期日 11月22日(土)
- 時間・学校名 13時30分(福島小、長峰小、福島中) 14時15分(八幡小、岡山小、西中) 15時(上妻小、三河小、南中) 15時45分(忠見小、川崎小、見崎中、上陽北浜学園)
- 会場・問い合わせ 総合体育館 (☎24・1230)

下水道排水設備工事責任技術者の新規登録申請 / 指定工事店の新規指定申請の受付

宅地内の下水道排水設備工事は、本申請により指定された工事店であれば施工することができず、その指定工事店には、市へ登録する責任技術者が専属で雇用されていることが必要となります。

- 受付期間 11月11日(火)～11月28日(土) 祝日除く
- ※申請書類はホームページからもダウンロードできます。
- 責任技術者資格 ①平成29年度以降責任技術者試験



「いわいの郷」歴史講座

【「装飾古墳とは何か」－ 発生、広がり、そして文様の系譜－】

筑後は装飾古墳の宝庫で、さまざまな文様で表現された独創性あふれる数多くの古墳が知られています。これらは古代社会の芸術の質、古代人の精神性を考える上で特筆すべき遺産です。装飾古墳がどのようにして生まれ広がっていったのか、文様の意味、意義などについて考えます。

- 日時=1月15日(土)13時30分～15時
- 講師=宇土市民会館館長 高木恭二氏
- 定員=40人(先着順・要事前申込)

「いわいの郷」体験イベント

【作ってみよう!オリジナルのチョコ型】

お店にお菓子作りの道具が並ぶ季節になりました。チョコレート作りに使える、古墳や歴史をテーマにしたオリジナルの菓子型を作ってみませんか。※当日粘土で型の元をつくり、後日シリコン製の菓子型を渡します。

- 日時=1月10日(祝)10時～12時
- 対象者=どなたでも(小学3年生以下は保護者同伴)
- 定員=20人(先着順) ●参加費=500円

【^{たこ}凧づくり・^{たこ}凧あげ】

世界に一つだけのオリジナル和凧を作りませんか。大空に舞う凧に願いを込めて、新年を元気にスタートしましょう。※雨天時延期

- 日時=1月8日(土)13時30分～15時30分
- 対象者=小学生以下(3年生以下は保護者同伴)
- 定員=15人(先着順) ●参加費=300円

●問い合わせ=岩戸山歴史文化交流館「いわいの郷」(☎24・3200 / ㊟24・3210) 月曜・12月29日～1月3日は休館 ※新型コロナウイルス感染拡大状況により、中止や延期となる場合があります。

- 試験日=1月16日(日)
- 試験科目=作文、面接
- 問い合わせ=同校(☎09 44・72・8086)
- 願書受付=1月5日(水)13時(木)
- 資格=中学校以上を卒業した人、年齢不問
- 詳しくはHPまたは電話で問い合わせください。

柳川山門医師会
看護高等専修学校

- 試験日=1月22日(土)
- 問い合わせ=同校(☎09 44・52・7698)

●出願期間=1月5日(水)17日(月)
●問い合わせ=電話で
▽准看護科、看護科

試験

大牟田医師会看護専門学校

- 募集区画=38区画(1区画20㎡)
- 利用料=1区画6千円/年(年度途中契約の場合は月割りで計算)
- 貸出場所=べんがら村の西側、第一駐車場横
- 申し込み・問い合わせ=農業振興課(☎23・1118)

募集

第4回市営住宅入居者

今年度第4回定期募集の受付を1月11日から1月28

- 手数料=
- ▽責任技術者登録2千円
- ▽指定工事店指定5千円
- 申込・問い合わせ=上下水道局下水道総務係(☎23・1148)

日まで実施します。募集案内(申込書)は、1月11日から、本庁、各支所の担当係にて配布します。募集住宅・募集戸数等は、募集案内を見るかお問い合わせください。応募者数が募集戸数を超える場合は抽選(公開抽選会)となります。入居申込資格等については、募集案内または市ホームページをご覧ください。

- 問い合わせ=▽定住対策課(☎23・2577) / 黒木支所まちづくり推進係(☎42・1111) / 立花支所まちづくり推進係(☎23・5141) / 上陽支所まちづくり推進係(☎54・2211) / 矢部支所まちづくり推進係(☎47・3111) / 星野支所まちづくり推進係(☎52・3111)

県立大牟田高等技術専門学校

- 問い合わせ=同校(☎09 44・54・0320)
- 問い合わせ=同校(☎09 44・54・0320)
- 問い合わせ=同校(☎09 44・54・0320)

「八女市ふれあい農園利用者

- 問い合わせ=同校(☎09 44・54・0320)
- 問い合わせ=同校(☎09 44・54・0320)
- 問い合わせ=同校(☎09 44・54・0320)

110番を知ろう 八女警察署 (☎22・5110)

「110番」は事件・事故の緊急通報のための専用ダイヤルです。通報すると、警察本部の通信指令課につながり、ただちに警察官やパトカーが駆けつける仕組みになっています。事件・事故に遭った、目撃した時は、「あわてず」「あせらず」110番通報をして、落ち着いて警察官の質問に答えてください。

また、去年の110番電話のうち、約4割が不要・不急の通報でした。このような通報は、緊急の助けを求める通報の障害となり、対応を遅らせる可能性があります。急を要しない相談・要望は、相談専用電話「#9110」の他、最寄りの警察署へお電話ください。

ヒートショックに注意 八女消防本部 (☎24・1119)

寒い時期に暖かい場所から寒い場所に行くと、急激な温度変化で血圧が大きく変動するヒートショックという現象が起きます。意識消失や脳卒中、心筋梗塞を引き起こす危険があり、入浴時に多く発生しています。

【ヒートショックを防ぐポイント】

- ① 脱衣所やトイレを暖めましょう
- ② 食事や飲酒直後の入浴は控えましょう
- ③ 入浴する際は、家族に声をかけましょう

年末・1月の在宅医当番表 ※変更になっていることがありますので電話で確認してください。

| | |
|-------------------|--------------|
| 12月29日(水) | |
| よしだ胃腸内科クリニック(室岡) | 23・3806 |
| 後藤内科医院(上陽町) | 54・2221 |
| 12月30日(木) | |
| 草場内科循環器科(納楚) | 23・5171 |
| しばた医院(上陽町) | 33・7373 |
| みやた眼科医院(広川町) | 32・6888 |
| 12月31日(金) | |
| 江上内科(本町) | 24・0113 |
| 角整形外科(黒木町) | 33・2121 |
| 馬田歯科医院(筑後市) | 0942・52・8788 |
| あらざぎ歯科医院(広川町) | 32・4846 |
| 長崎眼科クリニック(本村) | 22・6123 |
| まえだ耳鼻咽喉科クリニック(稲富) | 30・1187 |
| 1月1日(祝) | |
| 中野内科循環器科(吉田) | 25・3010 |
| 富田医院(黒木町) | 42・0173 |
| 高山歯科医院(筑後市) | 0942・53・2728 |
| 堤歯科医院(立花町) | 37・1470 |
| 1月2日(日) | |
| ごんどう内科(山内) | 23・3010 |
| 中島医院(黒木町) | 42・0235 |
| あまの歯科医院(筑後市) | 0942・51・1113 |
| ほり歯科医院(立花町) | 25・6480 |
| 1月3日(月) | |
| なかしま胃腸科(蒲原) | 25・6200 |
| 中村内科医院(立花町) | 37・1601 |

| | |
|------------------|--------------|
| 大津歯科医院(筑後市) | 0942・53・1153 |
| おおくま歯科医院(立花町) | 22・3550 |
| 富田眼科医院(本村) | 23・3455 |
| 1月9日(日) | |
| 江上内科(本町) | 24・0113 |
| 中村内科医院(立花町) | 37・1601 |
| 下川歯科医院(筑後市) | 0942・53・7720 |
| 1月10日(祝) | |
| 藤本産婦人科小児科(東宮野町) | 23・2733 |
| 岡村医院(立花町) | 23・2770 |
| 山本歯科医院(本町) | 24・3305 |
| 富田眼科医院(本村) | 23・3455 |
| 1月16日(日) | |
| 東洋医学ひぐちクリニック(大島) | 23・2765 |
| 中島医院(黒木町) | 42・0235 |
| あまの歯科医院(筑後市) | 0942・51・1113 |
| 江崎耳鼻咽喉科医院(筑後市) | 0942・53・2347 |
| 1月23日(日) | |
| ごんどう内科(山内) | 23・3010 |
| 山口医院(星野村) | 52・3131 |
| 有吉歯科クリニック(筑後市) | 0942・27・9844 |
| 1月30日(日) | |
| 古賀泌尿器クリニック(馬場) | 24・3121 |
| みやざき内科(立花町) | 37・0008 |
| はら歯科クリニック(広川町) | 24・8363 |
| 吉田眼科医院(筑後市) | 0942・54・1888 |

▼救急指定病院

| | |
|--------------|--------------|
| 公立八女総合病院(高塚) | 23・4131 |
| 柳病院(吉田) | 23・2176 |
| 川崎病院(津江) | 23・3005 |
| 馬場病院(広川町) | 32・3511 |
| 姫野病院(広川町) | 32・3611 |
| 筑後市立病院(筑後市) | 0942・53・7511 |

▼夜間小児救急医療受付 (19:00～21:30)

| |
|---------------------------|
| [月・水・金]公立八女総合病院(23・4131) |
| [火・木]筑後市立病院(0942・53・7511) |

▼日祝日小児救急医療受付 (9:00～14:30)

| |
|---------------------------------|
| 【12月】30(木) |
| 【1月】1(祝)・3(月)・10(祝)・16(日)・30(日) |
| 公立八女総合病院(23・4131) |

【12月】31(金)

| |
|----------------------|
| 【1月】2(日)・9(日)・23(日) |
| 筑後市立病院(0942・53・7511) |

▼県小児救急医療電話相談 (19:00～7:00)

県指定健康相談事業者 # 8000

▼救急車を呼ぶべきか迷ったら (24時間対応) # 7119

【休日当番薬局】日曜日、祝日に開いている薬局を、八女筑後薬剤師会のホームページ(<http://ycpa.info>)で確認することができます。

1月に納めるもの

- 市県民税(4期) ●国民健康保険税(7期) ●後期高齢者医療保険料(7期)
- 介護保険料(7期)
- 住宅使用料(1月) ●保育料(1月)

納期限・口座振替日は1月31日(月)

納税は、安全便利な口座振替をご利用ください。納期限内の納付にご協力ください。遅れると督促状が発送され督促料や延滞金が発生します。※納付書の再発行は担当課へご連絡ください。

▼人口と世帯(11月30日現在)

| | | |
|-----|--------|-------|
| 人口 | 61,432 | (-62) |
| 男 | 29,009 | (-22) |
| 女 | 32,423 | (-40) |
| 世帯数 | 25,286 | (-20) |

※()内は前月比

▼11月の異動

| | | | |
|----|------|----|------|
| 出生 | 36人 | 死亡 | 87人 |
| 転入 | 130人 | 転出 | 141人 |

▼11月の火災・救急の状況

| | | |
|--------|------|----------|
| 火災出火件数 | 2件 | (22件) |
| 救急出動件数 | 256件 | (2,640件) |
| 救急搬送人数 | 249人 | (2,535人) |

▼11月の交通事故の状況

| | | |
|----------|-----|--------|
| 人身事故発生件数 | 25件 | (174件) |
| 傷者 | 35人 | (228人) |
| 死者 | 0人 | (2人) |

※()内は1月からの累計

相談はお気軽にどうぞ

無料法律相談【予約】

- 1月20日(木)・2月3日(木) / 相談
13:00～16:00 / 場所・法務局八女支
局(収入等一定額以下等の条件あり)
※予約・法テラス福岡 ☎ 050・
3383・5502 (平日 9:00～17:00)
- 1月14日(金) 13:30～16:00
/ 社会福祉会館※予約 ☎ 23・0294
- 1月21日(金) 13:30～16:00
/ ふじの里(黒木)※予約 ☎ 42・2131
- 1月28日(金) 13:30～16:00
/ 地域福祉センター(上陽)
※予約 ☎ 54・3629
- 1月21日(金) 10:00～12:00 / 八女
商工会議所※2日前から予約開始
☎ 22・5161

女性相談(働く女性の家 ☎ 37・1522)

- 1月20日(木) 9:30～11:30
/ 働く女性の家(立花)

なんでも人権相談

(法務局 ☎ 23・2603)

- 1月7日(金) 13:00～16:00
/ おりなす八女研修棟

行政相談(総務課 ☎ 23・1224)

- 1月6日(木) 13:30～16:00
/ 社会福祉会館
- 1月11日(火) 13:30～16:00
/ 立花市民センター2階
- 1月11日(火) 13:30～15:30
/ 地域福祉センター(上陽)
- 1月21日(金) 9:30～12:00
/ ふじの里(黒木)

司法書士相談(社協 ☎ 23・0294)

- 1月14日(金) 13:30～16:00
/ ふじの里(黒木)
- 1月21日(金) 13:30～16:00
/ 社会福祉会館

心配ごと相談(社協 ☎ 23・0294)

- 1月5日(水)・19日(水) 13:30～16:00
/ 社会福祉会館
- 1月12日(水) 9:30～12:00
/ かがやき(立花)
- 1月19日(水) 9:30～12:00
/ ふじの里(黒木)
- 1月26日(水) 13:30～16:00
/ 地域福祉センター(上陽)

補聴器の修理と相談

(福祉課 ☎ 23・1335)

- 1月14日(金)・18日(火) 10:00～12:00
/ ふじの里(黒木)

- 1月18日(火) 13:00～14:30
/ 八女市役所
- 1月27日(木) 10:00～12:00
/ 星野支所

日本政策金融公庫相談会

- 1月7日(金) 13:00～15:00
/ 八女商工会議所

定例税務相談会

- 1月11日(火) 10:00～15:00
/ 八女商工会議所

経営支援相談会【予約】

- 1月17日(月) 13:30～16:30 / 八女
商工会議所 ※予約 ☎ 22・5161

生活困窮者の自立支援相談

(福祉課生活支援係 ☎ 23・1350)
生活保護に至る前のさまざまな事情
で困っている人はご相談ください。

- 平日 8:30～17:00

女性のための相談【予約】

(人権・同和政策・男女共同参画推進課)
夫や恋人からのDV、夫婦間・男女間の
問題、セクハラなどご相談ください。

- 平日 9:00～17:00 ※予約(☎ 23・1314)

年金相談【予約】

久留米年金事務所のお客さま相談室へ。
予約をすれば待ち時間が少なくなります。
※基礎年金番号をお知らせください。

- 月曜(休日の場合は翌日) 8:30～
19:00 / 火曜～金曜 8:30～17:15 /
毎月第2土曜日 9:30～16:00
※予約(☎ 0942・33・6215)

家庭児童相談室【予約】

- 平日 9:00～17:00 / 市役所内
※予約(☎ 23・1448)

こころの健康相談【予約】

「気が落ち込む」「家族の飲酒問題」「子
どもが引きこもり」などの心配事は一人
で考えず、専門家に相談してください。

- 第1～第4月曜日 14:30～16:00 /
南筑後保健福祉環境事務所分庁舎
(八女総合庁舎)
※予約 ☎ 0944・72・2176

弁護士多重債務・労働問題・DV被害 相談【予約】

- 毎週火曜 13:30～16:00 / 社会福祉
会館※予約 ☎ 0942・30・0144

若者(15～49歳)就職相談支援

《筑後若者サポートステーション》

- 平日 10:00～17:00
《八女出張相談ハローワーク八女内》

- 毎月第2金曜 13:00～17:00

※予約 ☎ 0942・30・0087

消費生活相談(来訪または電話相談)

- 平日 8:30～16:30 / 八女市消費生
活センター ☎ 23・1183

教育相談

- 平日 9:00～17:00 / 八女市教育委
員会 ☎ 0120・784・110

無料弁護士相談【予約】

- 毎月第1水曜 13:00～15:00 / 第2・
4水曜 18:30～20:30 / ひとり親サ
ポートセンター ☎ 092・584・3931

電話相談

教育相談

- 無休・24時間受付 / 南筑後教育事
務所※予約 ☎ 0942・52・4949

養育費相談

- 平日 9:00～17:00、第1・第3土日
9:00～16:00 / ひとり親サポートセ
ンター ☎ 092・584・3931

やめ女性のための悩み相談電話

- 平日 9:00～17:00 / ☎ 24・9422

福岡県あすばる相談ホットライン

- 毎日 9:00～17:00、金曜のみ 18時～
20時30分も可 / ☎ 092・584・1266

福岡県配偶者からの暴力相談

- 月～金 17:00～24:00、土日祝 9:00
～24:00 / ☎ 092・663・8724

難病ホットライン

- 平日 8:30～17:15 / 南筑後保健福祉
環境事務所(☎ 0944・72・2610)

ひとり親家庭を対象に、就業
支援等を行っています。詳細は
QRコードを確認ください。



- 問い合わせ＝久留米ひとり親サポートセ
ンター(☎ 0942・32・1140)

八女市社会福祉協議会福祉生活支援室

ほっと館^{かん}やめ

ひきこもりなどに対する相談支援
を行っています。(市内2か所)

①八女市本町17-2(リーベルと同
じ建物) 月～金・第2土曜日 9:00
～17:00 開館(☎ 23・7777)

②上陽町北川内123-1(地域福祉
センター内) 平日 9:00～17:00 開
館(☎ 24・9820)

高齢者総合相談窓口

(平日 8:30～17:15)

【地域包括支援センター】

- 八女地域包括(本庁内) ☎ 23・1203
- 黒木地域包括(黒木支所内) ☎ 42・1119
- 立花地域包括(立花支所内) ☎ 24・8922

- 上陽地域包括(上陽支所内) ☎ 24・8315
- 矢部地域包括(矢部支所内) ☎ 24・9011
- 星野地域包括(星野支所内) ☎ 24・8212

おたんじょうびおめでとう

| | | | | |
|---|--|--|---|--|
|  <p>1歳おめでとう♡ すくすく大きく元気に育つて ね。大好き♡</p> <p>よしと 鹿田 義翔 ちゃん R3年1月1日生(鶴池)</p> |  <p>1歳のお誕生日おめでとう♡ これからも元気にいっぱい育つ てね。</p> <p>あ 野中 琉愛 ちゃん R3年1月10日生(津江)</p> |  <p>1歳のお誕生日おめでとう♡ いつも笑顔がとっても♡</p> <p>たまき 藤田 環 ちゃん R3年1月10日生(納楚)</p> |  <p>1歳のお誕生日おめでとう♡ これからも元気で可愛い楓で いてね。 楓、すく可愛いま!</p> <p>かえで 井手上 楓 ちゃん R3年1月17日生(本村)</p> |  <p>1歳おめでとう♡これから 元気にスクスク育つてね♡大 好きだよ♡♡</p> <p>ゆいと 吉田 結翔 ちゃん R3年1月17日生(稲富)</p> |
|  <p>はるちゃん1歳おめでとう♡ いつも沢山の笑顔と癒やしを ありがとう♡</p> <p>はるき 吉山 晴喜 ちゃん R3年1月20日生(蒲原)</p> |  <p>健康で人に優しくしてほしい♡ なつてね。</p> <p>なぎと 白石 凪音 ちゃん R3年1月22日生(忠見)</p> |  <p>祝1歳♡健やかなにひのびと 大きくなつてね。たくさん 思い出つ♡♡</p> <p>かいと 青木 快鷹 ちゃん R3年1月25日生(井延)</p> |  <p>いつも元気にいっぱい、いたす ら大好き。これからもスクス ク大きくなつてね!</p> <p>かえで 森 楓 ちゃん R3年1月26日生(黒木町田代)</p> |  <p>ニコニコ可愛い莉央ちゃん、 1歳おめでとう♡ 姉妹仲良く育つてね♡</p> <p>りお 山下 莉央 ちゃん R3年1月31日生(黒木町桑原)</p> |

満1歳のおさまの写真を募集しています(ただし、市内に住民登録があるか実際に住んでいる人に限る)。氏名・生年月日・住所・簡単なコメント(30字以内)・電話番号を添えて、**誕生日前月の7日まで**に直接お持ちいただくか、郵送でお申し込みください。●申し込み=企画政策課広報広聴係(☎23・1110)

電気自動車を活用し、災害時の避難所等へ 電気を供給します

— 日産自動車(株)・九州電力(株)など5社と連携協定 —

11月18日(木)、八女市は日産自動車株式会社、九州電力株式会社など5社と「電気自動車を活用した低炭素社会の実現および災害対応力強化に関する連携協定」を締結しました。

この協定は、八女市で災害を起因とする停電が発生した際、市が指定する避難所等に、電気自動車(日産リーフ)を無償で貸与し、電気自動車からの給電で避難所への電力供給ができる体制を整え、市民の生命および身体、財産を守ります。

また、九州電力グループから停電情報の提供を受けることで、電気自動車の計画的配備など、早期に対応できることが見込めます。

供給される電気自動車は一般家庭で4日間、公民館などでは3日間程度の電力需要がまかなえ、避難時の停電に十分備えることができると想定しています。



市内の児童に図書を寄贈

11月12日(金)、児童の教育振興と地域貢献を目的として、筑後信用金庫(江口和規理事長)から、市内の小学校と義務教育学校に図書120冊が贈られました。

児童が休み時間に、学びながら息抜きができるよう、今回は食育やSDGsに関する本をいただきました。



広報 八女

2022年[令和4年]1月1日号 No.1222

■編集・発行 八女市企画政策課広報広聴係
〒834-8585 福岡県八女市本町647番地
TEL 0943・23・1110 FAX 24・8083
■URL: <https://www.city.yame.fukuoka.jp/>

※この広報紙は竹パルプ10%配合の環境に配慮した紙を使用しています



編集後記
▼八女フクシマ100円商店街に、たくさんの人が行き交う光景を見て、嬉しくなりました。(Y・N)
▼筑後地区市町村の広報担当者が集う勉強会に参加しました。各自自治体の課題や取り組みの共有によって自治体広報のこれからについて考える機会になりました。(Y・Y)
▼久留米市で115年も続く写真サークルの展覧会に行ってきました。展覧作品を目の当たりにして、八女市の今を皆さんに届けられるようにしたいと気持ちを更新いたしました。(T・S)

災害からあなたを守る防災ラジオ

八女市の防災情報はFM八女【80.1MHz】を通じて放送します。

