



編集・発行 八女市役所 秘書広報課 TEL 0943(23)1110 FAX (24)8083
〒834-8585 福岡県八女市本町647番地

株式会社 東兄弟

八女市公式 HP <http://www.city.yame.fukuoka.jp/>

華やかなパレード 白壁の町並みを彩る

雛

の里八女ぼんぼりまつりが
2月12日(日)から3月12日(日)
まで開催され、八女福岡の白壁の
町並みは雛の色に染まりました。
まつりの中で十二単衣と束帯姿
の結婚式が福島八幡宮で行われま
した。2月19日(日)に日野耀人さん
と日野真実さん(写真上)が、2月
26日(日)には佐藤翔太さんと福島
麻緒香さん(写真下)が本殿で式
を挙げ、親族やスタッフ、見物客
からのフラワーシャワーで祝福を
受けました。その後、かわいいお雛
さまとお内裏さまに扮した市内の

保育園児、幼稚園児とともに、白
壁の町並みを古式ゆかしくパレ
ーしました。まるで平安絵巻のよ
うな二人に、沿道の見物客から祝
福の拍手が送られていました。
また、期間中はお雛さまに関し
た小物、アクセサリー等をつくる
ワークショップや人気のショップが
集まった「ひなマルシェ」や願いご
とをお雛さまに託し八女公園の池
に浮かべる「願い雛」、役目を終え
たお雛さまに感謝を込めて供養す
る「おひなさま供養祭」など、多
彩な催しが行われました。



今 年度も八女学院中学校・高校の美術部
の皆さんに無料バスツアー用バスのラッ
ピング、八女農業高校システム園芸科の生徒
の皆さんに町並みに飾るプラントナーの準備を
してもらいました。華やかなラッピングバスと
プラントナーがまつりに訪れる多くのお客さま
をお出迎えしました。

学生たちが大活躍



横町町家交流館にて



ひなマルシェ



八女公園で行われた「願い雛」

桜を見に行こう

桜の季節となりました。あなたはどこでお花見をしますか。桜を愛する皆さんへ、市内の主な桜のスポットを紹介します。

旧八女市

※岡山公園（室岡）

岡山山の自然を生かした公園。岡山校区まちづくり協議会、岡山公園を守る会では岡山公園に約700個の提灯を飾り付けます。

●期間 3月24日(金)～4月9日(日)

※八女公園（本町）

福島城跡地を利用した八女公園は、八女の歴史や伝統文化を感じることが出来ます。

※山の井公園（山内）

山内水天宮祭や中島内蔵



丸山塚古墳の桜

助翁の碑でもよく知られる山の井公園。水辺のせせらぎを感じながら花見ができます。

※無量寿院（西古松町）

約20本のソメイヨシノが参道を覆い尽くします。「自由に見学ください。車は道路に止めないで境内の駐車場をご利用ください」とご住職。桜の期間中はライトアップもあります。

※清水公園（本村）

歩道にせり出すほどの見事な桜並木を見学しながら散歩を楽しんでください。

※岩戸山古墳（吉田）

古墳の敷地内に50本の桜が咲きます。

※丸山塚古墳（宅間田）

人気の九州オレレ八女コースにある丸山塚古墳。

黒木町

※城山公園

城山公園一帯の約2千本の桜が満開になります。

【くろぎのまち】

3月25日(土)～4月2日(日)

期間中は夜桜のライトアップ。4月2日はヒューマンパフォーマンスコンテストとソフトミーニバー大会が催されます。

立花町

※立花商事付近（光友）

立花商事の皆さんによって管理されています。

※千間土居公園（北山）

新緑が美しい千間土居公園ですが、桜並木も見事です。

※迎春コミュニティセンター（上辺春）

元・迎春支所。毎年地元の方が花見を楽しんでいます。

※北山コミュニティセンター（北山）

元北山小学校に隣接する場所に植えられた桜の木。地元の方々の憩いの場となっています。

上陽町

※北川内公園（北川内）



岡山公園の桜

桜と石橋のコントラストが美しい北川内公園の桜。村会・県会・国会議員を務めた木下学而氏（1864-1941）が私財を投じ作りました。春には桜が、秋には紅葉が美しい市民憩いの場となっています。

【桜と石橋まつり】

3月24日(金)～4月9日(日) ※イベントは4月1日(土)・2日(日)のみ、期間中夜桜ライトアップもあります。

矢部村

※日向神ダム周辺千本桜

昭和35年にダムが完成し、当時の轟政次郎村長は多くの犠牲をはらった村民を元気づける意味を込めてダム周辺に桜を植えたと伝えられています。

【やぶ春まつり】

3月25日(土)～4月2日(日)矢部地区観光物産交流施設「柚のさと」で開催。筑紫しゃくなげの展示即売もあります。

「桜よ」

「見る人を元気づけるため」 「十数年先の桜の名所を目指して」――桜の花が心を打つのは、植樹した人々のそのような思いが伝わるから。南北朝時代からの歴史的縁で八女市と友好交流都市を結んでいる奈良県吉野町は、3万本の桜が咲きみだれる日本一の桜の名所。1300年前から信仰の対象として桜が植え続けられました。1月26日には、南朝の多くの宝物を今も守る五條家の側、黒木町大淵の「げんき館おおぶちに」吉野山の象徴であるシロヤマザクラの幼木が植樹されました。吉野を想いながらも、ついに帰ることができなかった懐良親王や良成親王もさぞや喜んでおられることでしょう。シロヤマザクラは日本古来の山桜で、寿命が長く千年を超える大木もあるそうです。花開く日が楽しみです。



植樹をする北岡吉野町長と大淵保育園園児



消費生活出前講座を ご活用ください！

八女市消費生活センターでは、専門相談員が身近で発生している消費者トラブルについて、出前講座の開催で分かりやすくお話しします。

●消費者被害が増えています

振り込め詐欺、未公開株買い取り詐欺、点検商法、架空請求など、「自分は大丈夫」と思っていないかもしれません。手口が複雑・巧妙化しており、詐欺や悪質商法の被害が増加傾向となっています。

●狙われているのは？

特に狙われているのは高齢者です。判断力の低下や老後の不安につけこみ、「資産を増やします」「絶対もうかる」と言って、大切な生活費や老後の資金をだまし取る悪質な業者は後を絶ちません。

●市役所職員や銀行員を名乗る詐欺も！

高齢者だけでなく、誰でも被害にあうことがあります。最近では、「還付金があります

す」と、コンビニのATMなどでお金をだまし取る、または、個人情報聞き出そうとする電話が多いようです。

●被害にあわないために

だまされないためには、詐欺や悪質商法の手口を知っておくことが大変有効です。DVDなどもご覧いただきながら、わかりやすく和やかな雰囲気の中で、お話をさせていただきます。地域の皆さまが集まる機会に、ぜひ出前講座をご活用ください。

【講師】八女市消費生活センター相談員（消費生活専門相談員の有資格者）

【費用】無料

【対象団体】特にありません。少人数のグループ等でも構いません。お気軽にお申し込みください。

【申込方法】八女市消費生活センター（☎23・1183）へご連絡ください。所定の申込方法をご説明します。

年金

厚生年金法等改正法における 特定期間の特例追納制度

国民年金の第3号被保険者が、配偶者（第2号被保険者）の退職やご本人の収入が増加したこと等により扶養から外れた場合には、第1号被保険者への切り替え手続きが必要です。この手続きが2年以上遅れ、時効により国民年金の保険料を納付することができなかった期間については、届出により「特定期間」とすることができます。



特定期間については、届出が行われた日以後、年金の受給資格期間に算入することができ、老齢基礎年金や障害、遺族基礎年金を受けとれない事態を防止できる場合があります。（ただし、年金額には反映しません）

届出により特定期間とされた期間については、平成27年4月1日から平成30年3月31日までの3年間において、厚生労働大臣の承認を受け、特定保険料を納付（特例追納）することができ、特例追納することで年金額を増やすことができます。



◇問い合わせ
久留米年金事務所
(☎0942・33・6197)

リサイクル

第23回福岡県認定リサイクル 製品の認定申請を受け付けます

福岡県では、資源の循環および廃棄物の減量の促進を図り、循環型社会の形成に資することを目的に、平成17年12月に「福岡県リサイクル製品認定制度」を創設し、品質、安全性等について一定の基準を満たすリサイクル製品の認定を行い、その利用促進を図っています。このたび、第23回の認定申請を受け付けます。詳細は下記ホームページをご覧ください。

(<http://www.recycle-ken.or.jp/nintei/index.html>)

◇申請受付期間

平成29年4月10日(月)～21日(金)

◇認定対象製品

建設資材17品目

◇申請方法

認定申請書に必要書類を添えて提出してください。様式、要綱等は上記ホームページからダウンロードできます。

◇申請書受付窓口

公益財団法人 福岡県建設技術情報センター
(福岡県糟屋郡篠栗町大字田中 315-1)

◇問い合わせ

福岡県環境部循環型社会推進課リサイクル係
(☎092・643・3372)



歯とお口の健康を守りましょう

歯と口の健康を守ることは、全身の健康を守ることにつながります。食べることは、生きること。また、食事をおいしく食べられるということは体と心の健康を保つことにつながっています。今回は、歯周病についてお伝えします。



歯周病を予防して健康寿命を延ばしましょう!

歯周病とは

歯を失う原因のトップは歯周病です。以前は歯槽膿漏と呼ばれていました。特に50歳以上では、この歯周病で歯を失う人が急増します。歯周病は、歯と歯ぐきの間にプラーク(歯垢)がたまることにより歯ぐきに炎症が起き、それが原因で歯肉から出血や膿が出てきてしまいます。これを治さず放っておくと歯を支えている骨までも溶かし、歯が抜けてしまう状態のことをいいます。

歯周病の原因

口の中にはおよそ300〜500種類の細菌が住んでおり、これらは普段は害を及ぼしませんが、加齢によって細菌に対する

る免疫の働きが低下することや、歯みがきが不十分でプラークが除去できていないことが原因で歯周病を起こします。また食生活、ストレス、喫煙などの生活習慣とも密接に関係しています。

全身の健康に影響します

歯周病が進行すると、口の中の細菌が血流に乗って全身に運ばれてしまい、心臓病や脳卒中などの命をおびやかすような病気と関連することが分かっています。

歯周病が及ぼす身体への影響

◎動脈硬化

歯周病菌が動脈硬化を起こしている血管に付着すると、さらに血管を狭めてしまいます。

◎狭心症/心筋梗塞

歯周病菌が動脈硬化を促進することに、心臓に影響します。

◎糖尿病

糖尿病になるとインスリンが効きにくくなります。また、血糖が高くなることで歯ぐきが炎症を起こしやすくなるなど、お互いに悪影響を及ぼし合います。

◎肺炎

口の中の歯周病菌が誤って肺に入り込むと誤嚥性肺炎を引き起こします。

◎肥満

メタボリックシンドロームと歯周病は影響し合っています。また、噛むことは食欲を抑え、肥満を予防する効果があります。

◎認知症

歯周病菌が認知症の原因となる脳梗塞を引き起こします。

◎骨粗鬆症

閉経に伴う卵巣機能の低下によって、骨代謝にかかわるホルモンのエストロゲン分泌が低下し発症します。

◎妊娠期

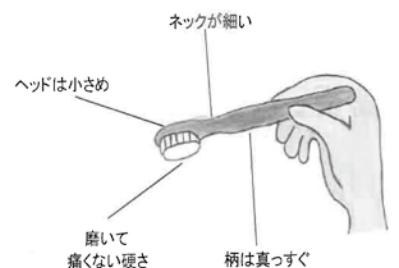
歯周病による炎症が血流を介し全身に流れることで、早産や低出生体重児(出生体重2500g未満)につながります。

自分でできる歯周病の予防

口の中の環境を良くすることで、歯周病菌を減らすことができます。

①歯周病対策として最も効果的なのは歯みがきです。正しい歯みがきをマスターしましょう!

歯ブラシはペンを持つように持ちます。みがく時は毛先を歯と歯肉の境目に当てて、小刻みに振動させ歯と歯の間をみがいていきましょう。みがく順番を決めておくと、みがき残しが無く効果的なブラッシングができます。



★鉛筆を持つように、軽く持つ。

歯ブラシの選び方・持ち方も大切なポイント

②規則正しい生活習慣を身につけましょう

◎良く噛んで食べる

良く噛むことで唾液がたくさん出ます。唾液には、口腔の洗浄作用、むし歯や歯周病菌の原因菌を抑える働きがあります。

◎禁煙

喫煙は、歯肉への血流を悪くします。

◎ストレスをためない

ストレスは唾液の分泌を妨げます。

プラークは丁寧に歯をみがくことで取り除けますが、歯みがきだけでは完全な除去は難しいのも事実です。歯周病は口の中の生活習慣病という意識を持ち、毎日の歯のお手入れと定期的な歯科健診で自分のお口と歯を大切にしていきましょう。

健康相談

保健師や看護師が、血圧測定・尿検査・体脂肪測定をします。健康に関するいろいろな相談に応じます。健康手帳をお持ちの方はご持参ください。

※電話相談も行っています。

- 4月3日(月) 9時30分～11時 / 八女市保健センター
- 4月5日(水) 10時～11時 / 上陽支所
- 4月11日(火) 10時～11時 / かがやき(立花)
- 4月14日(金) 10時～11時 / そよかぜ(星野)
- 4月20日(木) 14時～15時 / 矢部基幹集落センター
- 4月25日(火) 10時～11時 / ふじの里(黒木)

乳幼児健診

【旧八女市・立花町の皆さん】

- 会場 やめっこ未来館
- 受付時間 13時15分～14時30分
- 日にち・対象
- 4月11日(火)=10か月児(平成28年6月生)健康診査
- 4月19日(水)=4か月児(平成28年12月生)健康診査
- 4月25日(火)=1歳6か月児(平成27年9月生)健康診査
- 4月27日(木)=3歳児(平成26年3月生)健康診査

【旧黒木町・上陽町・矢部村・星野村の皆さん】

- 会場=ふじの里(黒木)
- 日時=4月18日(火)13時30分～14時30分

●対象=4か月児(平成28年11月～12月生) / 10か月児(平成28年5月～6月生)

※対象者には個別に通知します。事前に連絡いただくとどちらの会場でも健診を受けることができます。

ベビーズクッキング

離乳食初期(5～6か月児)のお話と調理。要予約。定員15人。託児あり(要申込)。

- 日時=4月20日(木) 10時～13時
- ※受付9時30分～9時50分
- 会場=おりなす八女研修棟
- 持参品等=エプロン、三角巾、手ふきタオル、筆記用具、材料費300円

マタニティ教室

妊娠20週以降の妊婦さんを対象に、妊娠中の過ごし方についての話と試食、相談を行います。参加する人は事前に健康推進課までお申し込みください。要予約。定員20人。

- 日時=4月4日(火) 10時～12時
- ※受付9時30分～10時
- 会場=おりなす八女研修棟
- 持参品等=母子健康手帳、筆記用具、材料費300円

子育て相談

子育てのことで、少しでも心配なことがあったらお気軽にご相談ください。身長・体重測定もできます。母子健康手帳をお持ちください。相談日以外でも、窓口や電話で子育て相談を行っています。



やめっこ未来館会場では、公立八女総合病院の助産師による「母乳相談」も行っています。

- 4月5日(水) 9時30分～11時 / やめっこ未来館
- 4月7日(金) 10時～11時 / ふじの里(黒木)
- 4月21日(金) 10時～11時 / そよかぜ(星野)

乳幼児心理相談

心理士による個別相談です。対象者は小学校就学前までの人で、成長発達面に不安のある人です。心配なことがあればお気軽にご相談ください。要予約。

【八女市保健センター】

- 4月13日(木) 9時～16時
- 4月27日(木) 9時～16時

【ふじの里(黒木)】

- 4月18日(火) 9時～16時

心理士によるこころの相談

心理士による個別相談です。対象者は市内在住で、こころに悩みがある人です。気軽にご相談ください。要予約。

- 日時=4月12日(水)13時30分～15時30分まで受付

- 会場=おりなす八女交流棟創作練習室C

※もぐもぐ!かみかみ!離乳食教室=次回は5月に開催します。

八女はおいしい
～ふるさとの恵み～

豆腐クリームのクレープ



「えっ?!豆腐でクリーム?」と思われるかもしれませんが、ぜひ一度作ってみてください。豆腐とは思えない、甘さ控えめのおいしいクレープです。

【材料】(6個分)

- クレープ生地
- 牛乳=120ml、バター=20g、きび砂糖=大さじ1、鶏卵=1個、薄力粉(八女産)=50g
- 豆腐クリーム
- 絹ごし豆腐=1/2丁(150g)、レモン汁(国産)=小さじ1強、きび砂糖=小さじ4
- なたね油=少々
- バナナ=1本
- あまおう(八女産)=6個
- ペパーミント(あれば)=適宜

【作り方】

- ①豆腐クリームを作る。
キッチンペーパーで豆腐の水気をふく。ボウルに材料すべてを入れ、泡立て器でかき混ぜる。(フードプロセッサー使用もOK)
- ②クレープ生地を作る。
A=牛乳、バター、きび砂糖を鍋に入れて、中火にかける。沸騰させないように木べらで混ぜ、バターが溶けたら、火を止める。
B=ボウルに卵を割りほぐし、薄力粉をふるい入れ、粉気がなくなるまで混ぜる。
C=BにAを2～3回に分けて加え、そのつど生地を混ぜ、ザルでこす。
- ③フライパンを弱火で熱して、なたね油をキッチンペーパーで薄く塗る。生地を1/6を流し入れ、直径20cm弱に広げ焼く。縁が乾いたら菜箸をさ

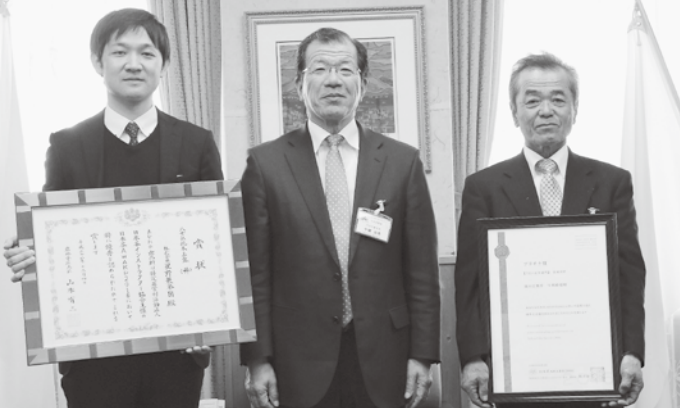
1人分あたりの栄養価

エネルギー	154Kcal
たんぱく質	4.2g
脂質	7.4g
炭水化物	17.8g
カリウム	187mg
カルシウム	44mg
マグネシウム	23mg
鉄	0.5mg
食物繊維	0.8g
食塩相当量	0.1g

し入れて裏返し、さっと焼き取り出す。残りも同様に焼く。(計6枚焼く)
④焼いたクレープの粗熱を取り、その上に果物と①の豆腐クリームをのせ包む。

消費者が選ぶ日本一おいしいお茶に選ばれました

消費者が選ぶ日本一おいしいお茶の品評会・日本茶アワード2016（NPO法人日本茶インストラクター協会主催）の「うまいお茶部門」で「八女伝統本玉露「稀」」（株式会社星野製茶園）がプラチナ大賞に、「八女の初摘みさえみどり」（後の江製茶）がプラチナ賞に輝きました。3回目となるこの品評会には全国から391点が出品され、9月に専門家による一次・



受賞を中園副市長に報告する星野製茶園山口さん（左）、後の江製茶牛嶋さん（右）

二次審査で20点に選ばれ、同賞が決定。その後12月に三次審査が行われ20点のお茶を約600人の消費者が審査した結果、星野製茶園の「八女伝統本玉露「稀」」が全出品茶の中から日本茶大賞・農林水産大臣賞を受賞。日本茶で初めてGIマークを取得した八女伝統本玉露の実力を示しました。星野製茶園の山口洋介さんは「まずは素晴らしい品質の玉露を作っていたいただいた生産者の皆さまに感謝したい。八女伝統本玉露をたくさんの人に知っていただきたい」。後の江製茶の牛嶋徹也さんは「生産直売なので、プラチナ賞の名に恥じないよう、おいしいお茶をこれからも生産していきたい」と喜びをかみしめていました。



出品された星野製茶園の「稀」と後の江製茶の「八女の初摘みさえみどり」

自衛官募集協力で感謝状をいただきました

FM八女

2月12日(日)に一般財団法人FM八女が自衛隊福岡地方協力本部から感謝状を贈呈されました。FM八女では自衛官の活動等を紹介する番組「1315（ヒトサンヒトゴ）ラジオ・ミッション」をはじめ、自衛官募集CM等の作成・放送を行っており、このような活動を通じて自衛隊の任務の重要性を広く報じた実績に対して受賞したものです。「1315ラジオ・ミッション」は、FM八女の看板番組「がまだすワイド801金曜日版」の中で放送されており、次回の放送は4月28日(金)の予定です。自衛官の皆さんの熱い思いや意外な一面を知ることができるとなっていますので、ぜひお聞きください。



喜びのFM八女高木さん(右)と中村さん

如意輪寺副住職が吉野を語る



「後醍醐天皇は『金剛蔵王権現像』（国重）には南朝再興の強い決意を祈祷し、『如意輪寺観音菩薩像』には気弱になった自分の心を吐露していた」と副住職。京都へ帰ることなく崩御された後醍醐天皇を偲びつつ、南朝をまた一段と身近に感じることができた法話でした。

奈良県吉野町の如意輪寺・加島裕和副住職を囲み2月18日(土)、堺屋（八女市本町）で『町家で法話会』（なら縁巡プロジェクト実行委員会主催）がありました。吉野町と八女市は南朝の縁で友好交流都市を結んでいます。如意輪寺は吉野で朝廷を開いた後醍醐天皇の勅願寺で、天皇の心の拠り所だったそうです。華やかな京都と違い田舎の吉野では「もみの肉」として出されたカエルの肉を好んで食されていたことや、如意輪観音に弱い心を吐露し祈る姿を決して人に見せなかつたこと。境内にある御陵は京都のある北向きに立っていることなどの副住職の話や、参加者は興味深く聞き入っていました。「皇子たちを全国に派遣し南朝再興を目指した後醍醐天皇の苦悩などに触れ、より身近に感じました。いつか吉野を訪れてみたい」と参加者は話していました。

白木1区・3区で 総合防災訓練を実施

立花町の白木地区地域振興会議では、地域づくり提案事業「みんなで守ろう。白木対災マニュアル(3か年計画内2年目)」を活用し2月5日(日)、旧白木小学校で総合防災訓練を実施しました。立花分署・消防団(立花支団白木分団)の指導のもと、白木1区3区では、それぞれAED取り扱い、防火防災講話、消火器取り扱いが行われ、白木3区では、炊き出し訓練も行われました。同日午後には、白木3区の自主防災組織と消防団による中継訓練が行われました。中継訓練は、地域づくり提案事業にてリース中の可搬ポンプを使用しました。今後も住民が参加しやすい訓練を継続し、地域の防災意識や技術を向上させていきます。



矢部地域づくりに「昇盛会」の皆さん頑張る

日向神ダム湖畔に花で彩りを

矢部地域づくりボランティア団体「昇盛会」(会員47人)では、矢部村日向神ダム湖畔を様々な花で彩り、多くの人を呼び込もうと、ダム周辺の環境整備に取り組んでいます。2月12日(日)、雪が残る寒い中、35人が参加して新たに紅葉が美しい「白木」を植樹しました。前回まで植樹してきた「桜・もみじ」の幼木の刈り作業と河川浄化を図るため、矢部川内の枯れ草等も処理しました。同会ではたくさんの人々に、矢部地域を訪れていただけるよう活動が続けられます。

青少年団体へ寄付

2月7日(火)「矢部公民館まつり」で、矢部地域内の青少年育成団体へ昇盛会から総額10万円の寄付をいただきました。寄付は今回で7年目となり、谷山盛男最高顧問より手渡されました。各団体はこの寄付金を有効に活用し、地域の青少年育成活動になお一層精進していきたいと話していました。



す皆 樹の 植を 木を 白 昇 盛 会 (上) 矢 部 公 民 館 少 青 寄 付 団 体 へ (下)

第7回 八女市民 新春卓球大会

●日時 = 2月5日(日) ●会場 = 八女市総合体育館
●主催 = 八女市体育協会卓球部
(※氏名敬称略)

【一般の部】

▼ダブルス「男女混合」①田中智彦(HKC) / 春口達也(八女高校) ②宮崎啓光(サウスクラブ) / 末次尠丈(同) ③平島孝樹(フレッシュ) / 中園悠太(八女高校) ④白山裕貴(フレッシュ) / 井上雅之(八女高校)

▼シングル「男子」①白山裕貴(フレッシュ) ②山本悠人(八女農高) ③石崎翔太(フレッシュ) ④加藤田智彦(HKC) ▼シングル「女子」①田中貴代(フレッシュ) ②穴見栄子(サウスクラブ) ③山崎成美(八女農高) ④加藤杏菜(八女高校)

【マスターズの部】

▼ダブルス「男女混合」①松尾

博文(CHクラブ) / 原チツ子(立花ピンポン) ②大隈利幸(サウスクラブ) / 川島みずや(黒木ピンポン) ③橋爪正照(立花ピンポン) / 大塚清子(黒木ピンポン) ④牛島修(立花ピンポン) / 酒井美都子(CHクラブ)

▼シングル「男子Aクラス」①宮川和弘(黒木ピンポン) ②大隈利幸(サウスクラブ) ③松尾博文(CHクラブ) ④宮崎啓光(サウスクラブ) ▼シングル「男子Bクラス」①平田清春(上陽卓愛) ②下川紘一(黒木ピンポン) ③嶋山康弘(同) ④橋爪正照(立花ピンポン) ▼シングル「女子Aクラス」①川島みずや(黒木ピンポン) ②大塚清子(同) ③加藤直子(同) ④酒井美都子(CHクラブ) ▼シングル「女子Bクラス」①梅野美智子(サウスクラブ) ②竹村千恵子(同) ③深町鈴枝(同) ④井上邦子(同)

八女市お別れミニバスケットボール大会

2月5日(日)福島小にて開催※敬称略

【男子の部】

①岡山クラブ ②広川クラブ ③長峰クラブ ④上妻クラブ ⑤福島クラブ

【女子の部】

①福島クラブ ②長峰クラブ ③広川クラブ ④八女西クラブ

【フリースロー大会】

▼6年男子 ①森下魁斗(八幡) ②樋口暁也(長峰) ③野村星喜(中広川)
▼6年女子 ①平田妃奈(中広川) ②牛島夏綺(中広川) ③山口悠美(長峰)

市職員の給与と 職員数の状況

八女市は、人事行政の公平性・透明性を高めるため職員数や給与を公表します。市職員の給与は、市議会での給与条例や予算審議を通じて公に決定されており、この給与決定の原則に基づき給与制度の運営に努めています。
●問い合わせ：人事課人事係（☎033・2129）

住民基本台帳人口(27年度末現在)	65,885人
歳出額 A	372億9,759万3千円
人件費 B	50億4,789万円
人件費率 B/A	13.5%
26年度の人件費率	13.1%

※人件費には、市長や市議会議員などの特別職に支給される給料や報酬のほか、一般職員に支給される給料や諸手当、共済組合負担金、災害補償費などを含みます。

職員数 A（27年4月1日現在）	515人	
給与費	給料	21億7,030万5千円
	職員手当	2億6,807万5千円
	期末・勤勉手当	8億380万円
	計 B	32億4,218万円
一人当たり給与費 B/A	629万5千円	
26年度一人当たり給与費	632万2千円	

※職員手当には、退職手当、児童手当を含みません。

区分	平均給料月額	平均給与月額	平均年齢
一般行政職	339,700円	355,977円	43.8歳

※給与とは、給料に諸手当を加えたものです。

区分	八女市	福岡県	国	
一般行政職	大学卒	176,700円	183,300円	176,700円
	高校卒	149,000円	149,000円	144,600円

区分	経験年数10年	経験年数15年	経験年数20年	
一般行政職	大学卒	274,750円	323,628円	362,600円
	高校卒	255,700円	274,300円	321,760円

区分	標準的な職務内容	職員数	構成比
1級	主事	35人	8.1%
2級	主事	24人	5.6%
3級	主任主事	64人	14.8%
4級	係長級・主査	206人	47.8%
5級	課長補佐級	58人	13.5%
6級	課長級	37人	8.6%
7級	部長級	6人	1.4%
8級	部長級	1人	0.2%
計		431人	100%

※八女市の給与条例に基づく給料表の級区分による職員数です。

(1) 期末・勤勉手当（28年4月1日現在）						
区分	八女市		福岡県		国	
	期末手当	勤勉手当	期末手当	勤勉手当	期末手当	勤勉手当
6月期	1.225月分	0.8月分	1.225月分	0.8月分	1.225月分	0.8月分
12月期	1.375月分	0.8月分	1.375月分	0.8月分	1.375月分	0.8月分
合計	2.6月分	1.6月分	2.6月分	1.6月分	2.6月分	1.6月分

※期末勤勉手当とは、民間の賞与に相当する給与のことです。
※市、国ともに職制上の段階、職務に応じた加算があります。

区分	八女市		国	
勤続年数	自己都合	定年退職	自己都合	定年退職
勤続20年	20.445月分	25.55625月分	20.445月分	25.55625月分
勤続25年	29.145月分	34.5825月分	29.145月分	34.5825月分
勤続35年	41.325月分	49.59月分	41.325月分	49.59月分
最高月数	49.59月分	49.59月分	49.59月分	49.59月分



(3) 時間外勤務手当 (27年度普通会計決算)

支給総額	1億2,063万2,684円	一人当たり年間平均支給額	209,431円
------	----------------	--------------	----------

(4) その他の手当 (28年4月1日現在)

手当名	支給内容	手当名	支給内容
扶養手当	●配偶者=13,000円 ●配偶者以外の子、父母など=各6,500円 ※配偶者のいない職員の扶養親族のうち1人目 11,000円 ※16歳から22歳の子については5,000円加算	通勤手当	●通勤のために、交通機関や自動車などを利用している職員に、3,000円から55,000円までの範囲内で支給(通勤距離が片道2キロ以上に限る)
		管理職手当	●管理職職員に対して35,000円から70,000円を支給
住居手当	●借家に住んでいる職員に支給 ※上限27,000円を支給	特殊勤務手当	●職務の特殊性、危険性、不快性等に応じて4種類の手当を支給

⑧ 特別職の報酬などの状況 (28年4月1日現在)

区分	給料月額等	期末手当	退職手当(算定方式)	
給料	市長	880,000円	6月期=1.50月分 12月期=1.65月分 計=3.15月分	880,000円 × 在職年数 × 510 / 100 (任期4年ごと)
	副市長	710,000円		710,000円 × 在職年数 × 300 / 100 (任期4年ごと)
	教育長	630,000円		630,000円 × 在職年数 × 252 / 100 (任期3年ごと)
報酬	議長	452,000円		
	副議長	404,000円		
	議員	385,000円		

⑨ 職員数の状況 (各年4月1日現在)

(1) 部門別職員数の状況と主な増減理由						(2) 部門別職員数の推移						
部門	区分	職員数		対前年増減数	主な増減理由	部門	区分	平成26年	平成27年	平成28年	平成26年~28年	
		平成27年	平成28年									
普通会計部門	一般行政部門	議会	6	6	0	一般行政	職員数	469	466	466	—	
		総務	137	138	1		増減	—	-3	0	-3	
		税務	38	38	0		教育	職員数	55	49	51	—
		民生	105	102	-3			増減	—	-6	2	-4
		衛生	39	40	1		水道	職員数	11	12	12	—
		農林水産	49	49	0			増減	—	1	0	1
		商工	26	27	1		下水道	職員数	10	10	10	—
		土木	66	66	0			増減	—	0	0	0
	計	466	466	0	その他	職員数	38	39	36	—		
	計	466	466	0		増減	—	1	-3	-2		
公営企業等会計部門	教育部門	49	51	2	計	職員数	583	576	575	—		
	消防部門	0	0	0		増減	—	-7	-1	-8		
	小計	515	517	2								
	水道	12	12	0								
	下水道	10	10	0								
公営企業等会計部門	その他	39	36	-3								
	小計	61	58	-3								
	合計	576	575	-1								
		[649]	[649]	[0]								

※職員数は一般職に属する職員数で、地方公務員の身分を保有する休職者などを含み、市長などの特別職や教育長、再任用短時間勤務職員、非常勤嘱託職員、臨時職員は除きます。カッコ内の人数は条例定数の合計です。

※増減は、各年の欄にあっては対前年比の職員増減数を示しています。

「広報やめ」は八女市公式ホームページなどからも読むことができます



「広報やめ」は八女市のホームページ (<http://www.city.yame.fukuoka.jp/>) で閲覧できますが、PDFファイル形式で提供しているため、利用者の使用環境などによっては、閲覧しにくい場合があります。そこで、市公式ホームページ以外からも広報やめを閲覧できるように民間サービスを利用しています。

マチイロ (右QRコード参照)

【提供：(株)ホープ】

市の広報紙をスマートフォンで読むことができます。専用アプリ (無料) のダウンロードが必要です。



eBPark九州・山口 (<http://kyushu.ebpark.jp/>)

【提供：ダイヤモンド秀巧社印刷(株)】

広報やめをはじめ、情報誌やフリーペーパーなどを電子ブック形式で閲覧することができます。

マイ広報紙 (<https://mykoho.jp/>)

【提供：(一社) オープン・コーポレイツ・ジャパン】

広報紙に掲載している記事一つ一つをテキストデータ化しインターネットで無料配信しているサービスです。

不燃ごみの削減にご協力を
お願ひします



八女市では不燃ごみの削減を進めるために、4月から「ガラス・陶磁器類」の分別収集を開始します。ガラス食器類や陶磁器の食器類、素焼きの植木鉢などは『資源ごみ』として分別していただき、お住まいの行政区で行われている分別収集もしくは市の拠点回収、八女西部リサイクルプラザ、八女市環境センターへの持ち込みをお願いします。資源ごみの分別方法など詳しくは広報と一緒に届く「ごみ出し日程表」をご覧ください。

資源ごみを分別せずに『不燃ごみ』として、クリーンセンターもしくは環境センターへ持ち込まれる場合は有料※での処分となります。搬入証明書の発行はできませんので、ご理解とご協力をお願いします。

※不燃ごみ有料処分の料金 10kg当り 200円

●問い合わせ=環境課 (☎ 23・1462)

または各支所市民生活福祉課へ

優良運転者表彰について

6月3日(土)総会席上	① 八女交通安全協会会長表彰 《資格要件》5年以上継続運転／5年以上無事故・無違反／交通安全協会会員	4月3日(月)～4月14日(金)受付
	② 八女警察署長・八女交通安全協会会長連名表彰 《資格要件》10年以上継続運転／10年以上無事故・無違反、その他罰金以上の刑に当たる犯罪行為がないこと	
交通安全県民大会席上 11月7日(火)	③ 福岡県警察本部長・福岡県交通安全協会会長連名表彰 《資格要件》10年以上継続運転／10年以上無事故・無違反、その他罰金以上の刑に当たる犯罪行為がないこと／②の表彰受賞歴	4月3日(月)～4月25日(火)受付
	④ 全日本交通安全協会会長「緑十字銅章」表彰 《資格要件》10年以上継続運転／10年以上無事故・5年以上無違反、その他罰金以上の刑に当たる犯罪行為がないこと／③の表彰受賞歴	
	⑤ 九州管区警察局長・九州交通安全協会会長連名表彰 《資格要件》15年以上継続運転／20年以上無事故・10年以上無違反、その他罰金以上の刑に当たる犯罪行為がないこと／④の表彰受賞歴	

●必要書類＝運転免許証、無事故無違反証明書(証明書申請を委任される場合は手数料630円と印鑑を持参ください)
●受付・問い合わせ＝
▽旧八女市・立花町＝八女交通安全協会
安全協会 (☎ 24・5208)
▽旧黒木町・上陽町・矢部村・星野村＝八女交通安全協会東部事務所 (☎ 42・0087)
※土日祝日は休みです。※表彰数には一定の枠があります。

優良運転者表彰のお知らせ

お知らせ



桜と提灯まつり

桜見物はいかがですか？

岡山校区まちづくり協議会、岡山公園を守る会では毎年、桜の開花時期にあわせて岡山公園に約700個の提灯を飾り付け、桜の花見をより華やかにします。ぜひお誘い合わせてお越しください。

●期間 3月24日(金)～4月9日(日)

●場所 岡山公園一帯

八女軽トラ市

八女特産の野菜や加工食品、雑貨などを販売します。



食育や健康づくりの活動をしませんか

八女市食生活改善推進会 会員募集

「私たちの健康は私たちの手で」を合言葉に、生活習慣病を予防するよい食生活への改善を目指し、推進員（ヘルスメイト）として活動しています。旧市町村ごとに支部があり、それぞれ楽しい活動が行われています。食育や健康づくりに興味のある人、私たちと一緒に活動しませんか。

- 申込期間=随時
- 申込・問い合わせ=健康推進課保健指導係 (☎23・1352)
- ※申込みされた人には後日詳しい内容のお手紙を差し上げます。



短期子ども体操教室

●日時 4月14日(金)17時30分～18時30分

●場所 八女市総合体育館

●対象 小学1年生～6年生

●参加費 一般300円、会員無料

●問い合わせ サウスクラブ (☎24・1340)

JA「今こそ農業塾」

農業に興味がある人に農業・農村に対する理解を深めてもらい、農作物作りにも

役立つ知識等を習得してもらうために開講します。

●受講資格 原則としてJAふくおか八女管内に在住し、農業に興味を持ち、農業基礎知識の習得に意欲がある人

●開催期間 4月15日(土)～11月4日(土)までの全11講座

※講座は土曜日の9時から12時まで(月1・2回)

●開催場所 JAふくおか八女就農支援センター(八女市平田)

●定員 30人程度(応募人数が揃い次第、締め切り)

●受講料 12960円(税込、資料・資材代含む)

※受講料は第1回目の講座時に徴収。途中で受講を中止されても返金しません。

●主な講座内容

【野菜】野菜栽培の土づくりから収穫までの作業内容の講習と現地実習

【果樹】果樹栽培の基礎全般の講習・現地視察

【花き】花き栽培の基礎全般の講習・現地視察

【茶】八女茶の概要と茶栽培管理およびおいしいお茶の入れ方講座

【水稲】水稲栽培の講習と米のおいしい炊き方実演会

●講師 JAふくおか八女営農指導員、農業生産資材担

会員募集

総合型地域スポーツクラブ

八女市にはサウスクラブ、上陽わくわくクラブ、立花SEクラブと地域に根差した三つのスポーツクラブがあります。子どもからお年寄りまでスポーツを通じて、家族の絆や仲間との交流を深め健康な体と心のうるおいを提供します。同じスポーツ種目ばかりでなく(文化的な活動も含む)、いろいろな種目が選べます。気軽に気楽にまずは体験から!

- 申込・問い合わせ=
- ▽サウスクラブ (総合体育館内 ☎24・1340)
- ▽上陽わくわくクラブ (古賀さん ☎090・8763・2638)
- ▽立花SEクラブ (白木郵便局熊手さん ☎35・0042)



臨時職員(保育所保育士)

応募に基づき登録し、必要に応じて任用します。

●応募資格 保育士資格を有し、保育士登録済みの人

●提出書類 八女市臨時職員登録申込書、保育士証(写)

●任用期間 4月1日～9月30日(更新あり)

●勤務形態 日々雇用(1日勤務、午前のみ、午後のみ勤務の3種類)

●賃金 7400円(1日勤務) 3600円(午前勤務)

べんがら村ふれあい農園

農産物を育てる楽しさ、収穫する喜びを肌で実感でき、「土と遊び、土とふれあい」体験型農園です。安全・安心のオリジナルこだわり野菜を栽培してみませんか。

●申込締切 3月29日(水)

●募集区画 100区画(1区画20㎡) ※応募者多数時抽選

●貸出期間 4月1日～3月31日(1年間)

●年間利用料 1区画6千円

●申込・問い合わせ 農業振興課 (☎23・1118)

多世代交流館「友遊くらぶ」

八女市多世代交流館で主に楽しまれているサークルです。皆さんも気軽に参加ください。

- 前期開催期間 4月～9月
- くらぶ名・開催日時
- 【折り紙くらぶ】毎月第2・第4火曜日13時～15時※折り紙を持参ください。

【編み物くらぶ】毎月第1・第3水曜日13時～15時※糸・カギ針を持参ください。

※このほかにも、高齢者から子どもまで多世代で交流できるイベントを開催します。イベントは広報やめ、FM放送などでお知らせします。

● 申込・問い合わせ 多世代交流館「共生の森」(022-2257)

自主グループ「操体法の会」

「操体法」は呼吸に合わせて体を動かし、体のゆがみを調整してバランスを整えていくものです。「肩こりがある」「腰が痛い」「膝が痛い」などの症状がある人、教室に参加して自分の身体のメンテナンスに取り組んでみませんか。

● 日程 2月2回(おおむね第1・第3月曜日) 詳しい日

程は申込時に確認ください。

- 時間 13時30分～15時
- 内容 操体法実技、リラクゼーション

● 講師 鍼灸師中山修一さん

● 会場 立花総合保健福祉センターかがやき集団指導室

● 会費 1回1000円

● 申込 操体法の会代表安部さん(023-3667) ※18時以降

● 対象者 60歳以上の人

● 期間 5月～11月第4木曜日9時30分～15時※月1回

● 会場 立花公民館・八女市働く女性の会

● 内容 【午前】教養講座・映画鑑賞【午後】選択コース▽書道▽俳句▽短歌▽郷土史▽健康体操▽グラウンドゴルフ▽園芸▽刺し子▽料理(定員20人)

● 年会費 2500円

● 受講料 コースは、別途材料費年間2000円が必要

就業支援

パソコンスクールPCワークス

受講料無料、教科書代等実費。詳細はお尋ねください。

● 訓練科名

① じっくり学ぶパソコン基礎科 ※職業能力開発講習・ワード・エクセル・パワーポイント(テキスト代8608円)

② パソコン実践力養成科 ※ワード・エクセル・パワーポイント・実務帳票作成等(テキスト代7128円)

① ② 共通

● 募集定員 15人

● 訓練期間 4月21日(金)～8月19日(土)(4か月) 9時40分～16時20分

● 募集締切 3月22日(水)

● 開催場所・問い合わせ パソコンスクールPCワークス(筑後市大字長崎424) 0942-53-8851

県立久留米高等技術専門学校

受講料無料、教科書代等実費。ハローワークから受講あつせん受けることができる人対象。詳細はお尋ねください。

① パソコン初級科1期

● 訓練期間 5月2日(火)～7月31日(月) / 定員20人 / 試験

ほほえみ

地域活動支援センター

ふらっち広場からのお知らせ

● 場所 八女市本町178(旧きんぶく亭)

● ふらっち広場 (024-3022) 11時～17時開館 / 月曜日休館

★お菓子作り「チョコクレープ」

● 日時 3月19日(日) 13時30分～

● 参加費 100円

★花見「八女公園」

● 日時 3月26日(日) 12時 ふらっち広場出発

● 場所 八女公園 ※雨天時はふらっち館内で実施。参加費はお尋ねください。

★外出「花見」

● 日時 4月2日(日) 13時 ふらっち広場出発 ● 参加費 100円

※場所は市内開花状況により決定します。

★スプリングコンサート～ひだまりカルテット

● 日時 4月9日(日) 14時～

● 場所 ふらっち広場 ● 観覧無料

★お菓子作り「いなほ焼き」

● 日時 4月15日(土) 13時30分～

● 参加費 100円

■ 各イベントは要予約。簡単な工作・手芸もできます。お気軽に来館ください。

日4月13日(木)

② OA簿記初級・中級連続養成科1期 ※託児サービス有り

● 訓練期間 5月2日(火)～10月30日(月) / 定員24人(託児定員5人) / 試験日 4月14日(金)

① ② 共通

● 申込締切 3月30日(木) (申込書はハローワークに準備)

● 問い合わせ 同校 (0942-32-8795)

県立大牟田高等技術専門学校

受講料無料、教科書代等実費。ハローワークから受講あつせん受けることができる人対象。詳細はお尋ねください。

① リフォーム科

● 訓練期間 5月2日(火)～10月31日(火) / 定員20人 / 試験日 4月13日(木)

● 訓練期間 5月2日(火)～11月31日(月) / 定員20人 / 試験

月1日(水) / 定員20人 / 試験日 4月13日(木)

③ パソコン初級・中級連続養成科(1)

● 訓練期間 5月2日(火)～9月29日(金) / 定員30人 / 試験日 4月14日(金)

① ③ 共通

● 申込締切 3月31日(金) (申込書はハローワークに準備)

● 問い合わせ 同校 (0944-54-0320)

試験

国税専門官採用試験

● 受験資格 昭和62年4月2日～平成8年4月1日生まれの人、平成8年4月2日以降生まれで大卒および平成30年3月までに大卒見込みの人等

● 受付期間 4月～5月 インターネッ

3月26日(日)・4月2日(日)

※両日とも 8:30 ~ 12:00

年度末・年度初めの
日曜日に、市民課市民係
の窓口業務を行います



年度末や年度初めは、転入・転出などの住民異動が多くなります。利便性の向上と平日の窓口混雑緩和のため、3月末と4月初めの日曜日に、本庁のみ窓口業務を行います。

- 開設日時= 3月26日(日)、4月2日(日)
8時30分~12時(両日とも)
- 業務を行う窓口=本庁市民課市民係
(☎23・1115)

●行う業務=

- ◎転入、転出、転居などの住民異動受付
(ただし、市民係以外の手続きはできませんので、平日に手続きをお願いします)
- ◎住民票の写し、戸籍謄抄本、印鑑登録証明書などの交付、印鑑登録の受付
- ◎マイナンバー個人番号カードの交付

※毎週水曜日は市民課窓口等の業務を19時まで延長して行っています。

※住民票の写しは、電話予約および八女市ホームページからふくおか電子申請サービスにより時間外や休日に交付することができます。

※詳細は市民課市民係にお尋ねください。

市民課市民係 (☎23・1115)

- 請求期限 平成30年4月2日(月)
- 受付時間 8時30分~17時
- 問い合わせ・請求窓口 市民生活福祉課総務係 (☎24・8030) ▼黒木支所市民生活福祉課 (☎42・1111)
- 4) ▼立花支所市民生活福祉課 (☎23・4933) ▼上陽支所市民生活福祉課 (☎54・2218) ▼矢部支所市民生活福祉課 (☎47・3111) ▼星野支所市民生活福祉課 (☎52・3113)

ト申込3月31日(金)9時~4月12日(水)※受信有効▽郵送または持参 3月31日(金)4月3日(月)※4月3日までの通信日付印有効

- 1次試験日 6月11日(日)
- 問い合わせ 八女税務署 (☎23・5191)
- ※国税庁ホームページもご覧ください。

裁判所職員採用試験

詳細は裁判所で配布している受験案内または裁判所ウェブサイトで確認ください。

- 採用試験 ①総合職(裁判所事務官・院卒者区分)
- ②総合職(裁判所事務官・大卒程度区分) ③総合職(家庭裁判所調査官補・院卒者区分) ④総合職(家庭裁判所調査官補・大卒程度区分) ⑤一般職(裁判所事務官・大卒程度区分)
- 採用予定官職 ①②⑤裁判所事務官、③④家庭裁判所調査官補
- 受付 ⅴインターネット4月3日(月)15時~4月11日(火)※受信有効▽郵送4月3日(月)~4月5日(水)※消印有効
- 1次試験 5月14日(日)
- 問い合わせ ①②⑤福岡地方裁判所 (☎092・781・3141) ③④福岡

家庭裁判所 (☎092・510・0403)

固定資産縦覧帳簿の縦覧

固定資産税の納税者は、土地または家屋の縦覧帳簿(土地の場合は、所在・地番・地目・地積・価格を記載)を縦覧できます。(所有する固定資産が非課税、また免税点未満の人は縦覧できません)。縦覧を希望する人は、「運転免許証」や「健康保険証」など本人確認ができるものを持参してください。代理人の場合は、本人確認が

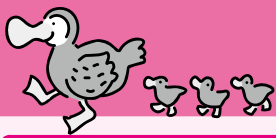
できるものと「委任状」が必要です。手数料は無料です。

- 縦覧期間 4月3日(月)~5月31日(水)8時30分~17時15分※土・日・祝日除く。※本庁は水曜日のみ19時まで
- 縦覧会場・問い合わせ 本庁のみ八女市内全域分が縦覧できます。各支所では支所管内のみ縦覧できます。
- ▼本庁1階税務課固定資産税係 (☎23・1112)
- ▼黒木支所市民生活福祉課 (☎42・1113) ▼立花支所市民生活福祉課 (☎23・4932) ▼上陽支所市民生活福祉課 (☎54・2218) ▼矢部支所市民生活

福祉課 (☎47・3111) ▼星野支所市民生活福祉課 (☎52・3113)

第10回特別弔慰金の請求はお済みですか?

第10回特別弔慰金の請求期限は、平成30年4月2日(月)までです。戦没者等の死亡当時のご遺族で、平成27年4月1日において、「恩給法による公務扶助料」や「援護法による遺族年金」等を受け取らない場合にご遺族一人に額面25万円、5年償還の記名国債が支給されます。対象となる方は、まだ請求されていない方は、次へ請求をお願いします。



子育て支援掲示板 4月

※子育て…子ども自身が、自らの力で心身ともに成長すること。

子育て支援総合施設
やめっこ未来館 **みらい広場**
(八女市稲富 499) 電話(☎24・8814)

- **4か月さん集まれ**(11月生まれ)
「産後ヨガ」● 4/5(水) 10:00～12:30 / 飲み物・バスタオル持参、参加費あり / 要申込
- **赤ちゃん Room・相談 Room**
● 4/5(水)・4/18(火) 13:30～15:00 / 参加費あり / 要申込
- **マタニティさん集まれ♪**
「田中もとこ先生のマタニティヨガ」
● 4/11(火) 10:00～12:30 / 参加費あり / 託児あり / 要申込
- **高田先生とおしゃべり会**
● 4/25(火) 10:00～12:00 / 要申込 / 託児あり

子育て支援施設 **ピッコ**
(黒木町桑原207※ふじの里内)
電話(☎42・3301)

- **つくろうねっ♡**「こいのぼり作り」

- 4/11(火) 10:30～ / 8日(土)までに要申込 / 定員 こども 10人
- **はっぴいパステール**「パネルシアター」● 4/25(火) 10:30～ / 22日(土)までに要申込

子育て支援施設 **きらきら**
(立花町北山2747-5)電話(☎24・9090)

- **GOGO!カ〜りる**
● 4/6(木) 10:30～移動図書館車が来ます。図書利用カードをお持ちの人は持参ください。
- **わ・わ・WA!**「はじめまして」
● 4/11(火) 10:30～ / 親子 10組・要申込 / 参加費 100円
- **すてきな記念日♡**
● 4/19(水) 10:30～※誕生日者のみ要申込
- **子育てエール**「子どものために♡」
● 4/20(木) 10:30～ / 福祉センターかがやき / 参加費 500円 / 10組要申込 / 託児あり (2日前まで要申込)

子育て支援施設 **トゥインクル**
(星野村 10775-14 ※そよかぜ内)
※開館日=祝祭日除く火・木・金
電話(☎090・3320・2196 / やめっこ未来館 (☎24・8814))

- **ママといっしょ**「大草自然公園に大島桜を見にいこう」
● 4/7(金) 10:30トゥインクル集合(車で移動します) / 要申込 / 外用帽子、昼食、お茶などの飲み物持参

- **お誕生日会**
● 4/21(金) 10:30～ / 誕生日者のみ要申込

移動ひろば 電話(☎24・8814)

- 10:00～13:00
▽矢部村集落センター 4/19(水)
- 10:00～13:00
▽上陽公民館 4/14(金)
▽児童センター 4/20(木)
▽かがやき 4/26(水)
▽室岡公民館 4/27(木)

4月の在宅医当番表

※変更になっていることがありますので電話で確認してください。

4月2日(日)

山田医院	東唐人町	23・4853
今村循環器内科	黒木町	33・2115
江崎内科歯科医院	新庄	22・5809

4月9日(日)

藤本産婦人科小児科	東宮野町	23・2733
後藤内科医院	上陽町	54・2221
堤歯科医院	立花町	37・1470

4月16日(日)

東洋医学ひぐちクリニック	大島	23・2765
矢部診療所	矢部村	47・2700
みやぞの歯科医院	黒木町	42・3232

4月23日(日)

ごんどう内科	山内	23・3010
辺春診療所	立花町	36・0010
はら歯科クリニック	広川町	24・8363

4月29日(祝)

古賀泌尿器	馬場	24・3121
林 医院	立花町	23・5557
坂田歯科医院	筑後市	0942・53・7089

4月30日(日)

吉山クリニック	稲富	30・2200
原 医院	黒木町	42・0336
いまやま歯科	広川町	32・7020

▼救急指定病院

公立八女総合病院(高塚)	23・4131
柳 病院(吉田)	23・2176
川崎病院(納楚)	23・3005
馬場病院(広川町)	32・3511
姫野病院(広川町)	32・3611
筑後市立病院(筑後市)	0942・53・7511

▼夜間小児救急医療受付(19:00～21:30)

[月・水・金] 公立八女総合病院(23・4131)
[火・木] 筑後市立病院(0942・53・7511)

▼日祝日小児救急医療受付(9:00～14:30)

【4月】2日・16日・29(祝)・30(日)
公立八女総合病院(23・4131)

【4月】9日・23日

筑後市立病院(0942・53・7511)

▼県小児救急医療電話相談(19:00～7:00)

県指定健康相談事業者 # 8000

▼救急車を呼ぶべきか迷ったら

(24時間対応) # 7119

献血にご協力ください

八女市献血推進協議会
(☎23・5816)

日にち	時間	場所
3/29(水)	10:00～12:30	八女市総合体育館
	13:30～15:30	
3/30(木)	10:00～12:00	三河小学校
	14:00～16:00	マンガ倉庫八女店

八女ブラスステーション 2017

YAME BRASS STATION

入場無料

3/26(日) 13:30 開演 ハーモニーホール

[出演吹奏楽部]
筑南中学校/立花中学校/広川中学校/筑後北中学校
八女高等学校/輝翔館中等教育学校/
福島高等学校/西日本短期大学附属高等学校/
八女学院中学・高等学校

主催:八女ブラスステーション 実行委員会
後援:八女市・八女市教育委員会
お問合せ:八女学院中学・高等学校(高山) ☎23・5111

宝くじまちの音楽会
南こうせつ with ウー・ファン
～心のうたコンサート～



6/11(日) 17:30 開演
ハーモニーホール

全席指定 2,000円
(宝くじ助成による特別料金)

◆チケット販売開始
4/8(土) 9:00～
※各支所は4/10(月) 9:00～

◆チケット販売場所
〈4/8～〉おりなす八女
〈4/10～〉八女市役所黒木支所
立花支所/上陽支所
矢部支所/星野支所

※チケットの購入は一人様3枚まで。
※未就学児の入場はご遠慮ください。
※無料託児あり。
(1週間前までにお申込みください。)



主催:八女市・(一財)自治総合センター/申込・問合せ:おりなす八女

熊本地震/益城町文化会館 復興支援 第12回 八女ベーゼンドルファー音楽祭2017「春」 **Bösendorfer**

—音楽は〈時〉をつきぬける—
フランスのエスプリがただよ

塩川正和
ピアノリサイタル

＜プログラム＞
第1部 <<ジャズ&コンテンポラリー>>
◆カプースチン/8つの演奏会用ジャズエチュード
◆デュティユー/ピアノソナタ
第2部 <<クラシックの超絶技巧>>
◆ラヴェル/夜のガスパール
◆アルベニス/組曲「イベリア」より第三巻



4/23(日) 15:00 開演 はちひめホール
チケット発売中(全席自由) 一般 1,500円 学生(高校生以下) 500円

OBSESSION 三船優子 & 堀越 彰 デュオコンサート
クラシックピアノとドラムによる最小にして最大のオーケストラ

三船優子 [ピアノ]
堀越 彰 [ドラム]



＜プログラム＞ ボロディン/ダッタン人の踊り
ラヴェル/ボレロ
ガーシュウィン/ラプソディー・イン・ブルー 他

5/20(土) 15:00 開演 ハーモニーホール
チケット発売中(全席自由) 一般 3,000円 学生(高校生以下) 1,000円

主催・お問合せ: NPO 法人八女ベーゼンドルファー音楽祭プロジェクト ☎ 090・3012・5079(事務局)

3月・4月イベント情報 **おりなす八女HP** <http://www.orinasu-yamecity.jp/>

開催	催し	ホール	開演	入場料	問合せ先	電話番号
3/20(月祝)	八女市男女共同参画都市宣言 10周年記念講演会 演題:「女も男もたいへんや! 笑って考える人生が楽しくなるヒント」 講師:瀬地山角 氏(東京大学教授)	ハーモニー	13:00 ～ 16:00	無料	八女市男女共同参画・ 生涯学習課	23・1314
3/20(月祝)	熊本地震復興チャリティー上映会 「原野の子ら」〈2回上映〉	八女 文化会館	①14:30～ ②18:00～	無料 ※義援金募金箱 を設置します	八女福島のアンビシャス 広場委員会(事務局)	090・ 7453・5495
4/2(日)	〈八女出身〉りゅうじソロデビュー チャリティーコンサート (ゲスト)かとうれい子、博多屋・本店	はちひめ	13:30	(全席自由) 2,000円(CD付)	りゅうじ事務所	090・ 3070・6663
4/16(日)	八女女声合唱団 マーミングコール スプリングコンサート	ハーモニー	14:00	(全席自由) 500円	同合唱団 マーミングコール(井上)	24・4068



一丈六尺の十一面観世音菩薩像が完成



体内には185の観音像

男ノ子地区在住の荘厳院住職で大佛師の西田法雲さんが6年前から制作していた十一面観世音菩薩像が、このたび完成しました。素材は银杏木の一木造りで高さ一丈六尺（4尺80分）。本体内には185の観音像が入っています。

185体を準備するため西田さんは九州88か所108霊場を回り、1寺1体、彫刻供養を行い、残りの77体は生徒の協力を得て揃えることができました。東日本大震災から7回忌を迎える前日の3月10日に同地区にある荘厳院で開眼式が行われました。これまで数多くの仏像を彫刻してきた西田さん。「今回は、多くの悲しみを生んだ震災を偲び造り上げました。男ノ子地区は自然豊かで素晴らしいところ。たくさんの人に足を運んでもらいこれからもこの地域を活性化させていきたいですね」と話していました。



春の訪れを告げる梅花の香り

八女市内に春の訪れを告げる夢たちばな観梅会が2月18日(土)〜26日(日)までの間、立花町の谷川梅林一帯で行われました。観梅会に合わせたかのように可憐な梅の花が咲き誇るなか、来場者は花の香りが漂う広大な梅林内を散策したり、カメラ片手に記念写真を撮ったりと楽しんでいました。また、ワインセラー内での「竹あかり幻想の世界」では、多くの人々の手によって生み出された竹あかりがセラー内を幻想的に照らし出し、来場者を魅了していました。



ワインセラー内での「竹あかり幻想の世界」

「田崎廣助美術館」へ行ってみよう！⑧

(立花市民センター内) ☎2483004
●開館 9時〜17時15分(入館は17時まで) ※月曜休館(祝日の場合は翌日) ●入館無料

田崎廣助の故郷・北山村は、昭和30年に光友村・白木村・辺春村と合併し、立花町となりました。廣助が文化勲章を受章したのは、1975(昭和50)年11月でしたが、この年は廣助77歳(喜寿)、また合併から20年という節目の年でもありました。翌年2月28日には、「立花町合併20周年記念式典」と同時に「文化勲章受章記念式典」が町民体育館で行われています。廣助は第1号の「立花町名誉町民」の称号を贈られ、本作品は、これを



作品名「阿蘇山」

1976年(昭和51年)
(八女市所蔵)

記念して立花町に寄贈されたものです。喜寿、文化勲章、立花町施行20周年という喜びを重ね合わせ、郷土の誇りとして大切にされてきた本作品は、「田崎廣助美術館図録」の表紙を飾りました。図録には、八女市所蔵の全作品を紹介しています。当館では、軽井沢の田崎美術館所蔵の大作だけではなく、市所蔵の作品も展示しています。図録とあわせてお楽しみいただき、多くの皆さんに山岳画家「田崎廣助」を知っていただきたいと願っています。



※この広報紙は竹パルプ10%配合の環境に配慮した紙を使用しています