

広報

YAME

# やめ

# 新春

## 【今月の主な内容】

新年のごあいさつ	2
八女・筑後結婚サポートセンター	3
新春初詣・イベント情報	4~5
平成28年分の確定申告が始まります	8~9
八女あれこれ「星野村再訪」	10
市の嘱託職員を募集します	18

## 山里をユーモラスに 練り歩く「田代風流」

黒木町田代地区で12月8日(休)、県指定の無形民俗文化財「田代の風流」が行われました。おしろいを塗って扮装した奴姿の男衆たちが沿道を練り歩き、「人柱壁」が長さ4尺の毛槍を投げ渡す鮮やかな竿さばきや「はさみ箱」が道中文句を披露すると沿道からは歓声が上がっていました。

2017(平成29年)

No.1107

1

# 新年のごあいさつ



## 暮らしに安心を 若者に夢と希望を

八女市長 三田村 統之

新年あけましておめでとうござい  
ます。市民の皆さまにおかれましては、  
すがすがしい新春をお迎えのことと心  
よりお喜び申し上げます。日頃から市  
政推進にあたり、市民の皆さまには格  
別のご支援とご協力をいただいている  
ことに対しまして、心よりお礼申し上  
げます。

また、昨年11月から3期目の市政  
をお預かりすることとなりました。  
様々な課題が山積する中、引き続き  
皆さまの期待に応えられますよう決意  
も新たにしている次第でございます。  
さて、昨年を振り返ってみますと、  
健康で明るいまちづくりを推進するた  
め健康づくりとスポーツ・レクリエー  
ションとを組み合わせた事業を展開す  
るなど様々な施策を実施いたしました。  
その皮切りとして、5月15日にお  
りなす八女で「健康づくりフェスタ」  
を開催し、「スポーツ・健康づくり都  
市宣言」を行いました。改めて健康に  
ついて考えるイベントになったのでは  
ないかと考えています。

心身ともに健康でいつまでもいきい  
きと暮らし続けられることは、私たち  
共通の願いであり、そのためには市民  
一人一人が「自分の健康は自分で守る」  
という意識を持ち続けることが大切で  
す。「スポーツ・健康づくり都市宣言」  
により、市民の「健康寿命」延伸を図  
る取り組みをさらに進めてまいります。  
平成29年も引き続き、「第4次八女  
市総合計画・後期基本計画」や「八  
女市まち・ひと・しごと創生総合戦略」  
などの基礎的な計画に沿いながら、「安  
心づくり」、「仕事づくり」、「ひとづく  
り」、「八女らしさ」の4本柱で施策を  
展開してまいります。特に、すべての  
市民がその暮らしに安全と安心を実  
感し、若者がその将来に夢と希望を  
抱けるまちづくりを進めながら、より  
多くの人々が心豊かに暮らす真の地方  
創生を八女で実現してまいります。  
結びに、新しい年が、皆さまにとり  
まして、明るく希望に満ちた一年とな  
りますことを心からお祈り申し上げます。  
新年のごあいさつといたします。



## 地域間交流の施策を さらに充実させる

八女市議会議長 川口 誠二

あけましておめでとうござい  
ます。市民の皆さま方におかれましては、  
輝かしい平成29年の新春を健やかに  
お迎えのこととお喜び申し上げます。  
昭和で数えると92年、月日が経つ  
も早いもので平成22年の合併から7  
年を迎えようとしています。

23年の東日本大震災と津波の被害  
24年の九州北部豪雨、そして昨年の  
熊本地震など日本各地で大きな災害  
が頻発しています。同年11月には福  
島県で地震に伴う津波警報も出され  
ました。早朝にもかかわらず、車の渋  
滞を見たときに、災害に対する準備  
を常々怠つてはならないと改めて感じ  
たところです。過去の教訓を忘れず  
日々災害に対する心づもりをしておか  
なければなりませんし、議会からも折  
に触れ市民の皆さまに呼び掛けてま  
います。

合併をし、県内第2の面積を有す  
る八女市でございます。地域間の交  
流や助け合いがいかに大事か、身を  
もって災害を経験したことを忘れて  
はなりません。  
広大な面積を持つことから、各地

の個性的なお祭りや伝統行事が季節  
を問わず催され、県内外から多くの  
お客様に来ていただいています。乗  
り合いタクシーなど地域の交通網も  
整備が進んでいます。先人たちが積  
み重ねてこられた地域の伝統と歴史  
を守り、きちんと伝えていかなけれ  
ばなりませんし、今後さらに地域間  
の交流を進める施策を議会としても  
充実させていきたいと思っております。  
さて、平成27年春の統一地方選挙  
で八女市議会は26名の議員で新た  
なスタートを切り、最初の定例議会  
で「議員定数等を調査する特別委員  
会」を設置しました。現在の八女市  
を取り巻く状況と将来の動向を見据  
え、今後の八女市の議員定数がどう  
あるべきかを協議しています。今年  
3月の定例議会にて一定の結論を出し  
たいと考えていますので、本年も市  
議会に対しましてご支援をいただき  
ますようお願い申し上げます。新  
春に臨み、平成29年が皆さまに  
とって幸せの年になりますよう心より  
祈念申し上げます。新年のごあいさ  
つといたします。

八女・筑後結婚サポートセンター

あなたの出会いをお手伝いします



行政運営の安心感 これまで158組が成婚！

八女市・筑後市・広川町で構成する「八女・筑後結婚サポート運営協議会」が業務委託により運営する「八女・筑後結婚サポートセンター」が開設10年を迎えました。これまでに158組が結婚に至っています。河口順一代表にお話をお聞きしました。

これまで1351人が利用

「このセンターは、少子化対策の一環で平成19年4月に八女筑後広

センター事務所の壁にはこれまで成就した158組の『縁』が所狭しと貼られています

域市町村圏事務組合の事業として開設されました。登録の主な条件は、①男女とも20歳以上②【男性】八女市・筑後市・広川町に居住または勤務する人、【女性】住所を問わない③登録料3千円（2年間有効）。もちろん初婚、再婚の方を問わず、これまで延べ1351人が登録利用されています。

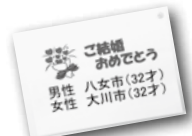
**お見合い料、成婚料は必要なし**

登録者は、定期的に企画される婚活パーティーや1対1のお見合いなどで『縁』を結んでいます。お見合い料、成婚料は一切必要としません。現在、30、40歳代を中心に20歳代から60歳代まで約280人が登録されています。職業は会社員や公務員、農業や自営業など様々。女性は久留米市や熊本、佐賀県からの利用も多くなっています。

**まずは気軽に（？）相談を**

登録された方からは、『行政が運営しているので安心できる』、『民間

に比べて登録料が割安で気軽に利用できる』などの声をいただいています。先日40歳代前半（男性）と30歳代後半（女性）のカップルから結婚の報告がありました。ほんの小さなチャンスでも大きく生かせるシステムです。まずはお気軽に足を運んでいただいても相談して欲しいですね。私たちは、結婚を希望する独身の男女に出会いの場を提供することで八女地域の少子化対策、定住促進にもつながると思っています。一歩踏み出す勇気を持つてぜひ足を運んでみてください！



♥ **問い合わせ** 八女・筑後結婚サポートセンター（八女市立花町原島95番地1 八女市立花庁舎「南別館」）  
 ☎0943・22・56000  
 📧 yamechikugokso@ybh.ne.jp  
 受付時間 11時～18時  
 （火曜日・水曜日は定休日です）

新しい洗濯表示記号が使われるようになりました

平成28年12月1日から家庭用品品質表示法に基づく繊維製品品質表示規程が改正され、新しい洗濯表示記号が使われるようになりました。今回の改正により、記号の種類が22種類から41種類に増やされ、繊維製品の取り扱いに関するきめ細かい情報提供がされるようになり、利便性の向上が期待できます。

また、国内外で洗濯表示が統一されることにより、海外で購入した衣類なども円滑に取り扱えるようになると考えられます。新しい表示に慣れて頂き、トラブルの無い取り扱いをお願いします。

●問い合わせ 消費者庁表示対策課  
 ☎03・3507・9205

ご利用ください QRコード



簡単解説ページ



簡単覚え方動画



プリントして洗濯機へ

# 初詣情報

イベント



## 市内の主な初詣・イベント情報を お知らせします。

※ここで紹介している以外にも地域の神社や寺院などへお出かけください。(参拝の際にはマナーを守ってお参りください。お接待等は数に限りがありますのでご了承ください。)年末年始は飲酒の機会が多くなります。飲酒運転は絶対にしないで、交通安全で楽しいお正月をお迎えください。  
※情報は平成28年12月14日現在確認できたものを掲載しています。(順不同)

### 《旧八女市》

待があります。

30分から除夜の鐘をつきます。

ます。

客にはお茶の接待があります。

●宮地嶽神社(長野)：地元総代会の皆さんが31日除夜の鐘から正月3日まで、参拝客をお迎えします。おみくじやお札も準備しています。(1日9時～16時に地元中学生が巫女として協力していただきます)。31日から出店もあります。

●一念寺(豊福)：大晦日23時45分から除夜の鐘をつきます。

●金剛宝寺日向神別院(北大淵)：元日のみ参拝客にお屠蘇をふるまい、干支の絵絹の切り絵を差し上げます。

●高松稲荷(北山)：地域の皆さんが初詣客をお迎えします。

●浄源寺(長尾)：大晦日23時30分から除夜の鐘をつきます。

●吉田大神宮(吉田)：大晦日には竹灯明で参拝客をお迎えします。1月1日には歳旦祭があり、10時からお昼にかけて参拝客にお屠蘇がふるまわれます。

●浄光寺(岩崎)：大晦日23時30分から除夜の鐘をつき、元日午前0時30分まで、参拝客にぜんざいの接待があります。

●宗真寺(今)：大晦日23時から除夜の鐘をつきます。

●専勝寺(原島)：大晦日22時30分から除夜会(除夜の鐘つき)があり、ぜんざいと菓子を用意しています。

●福楽寺(光延)：元日午前0時からごまたきをします。

●熊野神社(北田形)：大晦日の夜に、座元の皆さんがかがり火をたいてお迎えします。

●正福寺(東矢原町)：大晦日23時30分から除夜の鐘をつき、参拝客にはぜんざいの接待があります。

●靈巖寺(笠原)：大晦日23時45分から除夜の鐘をつきます。

●松尾弁財天(上辺春)：正月・旧正月・縁日(毎月5日)にはお参りください。4月5日には松尾弁財天の大祭が行われます。

●麻生神社(麻生)：正月3日間お神酒の接待があります。

●福島八幡宮(東宮野町)：大晦日にかがり火をたいて皆様をお迎えし、太鼓をたいて元日午前0時から歳旦祭を行います。甘酒の接待があります。

●真如寺(山内)：大晦日23時40分から除夜の鐘をつきます。

●芳沢寺(土窪)：大晦日23時30分から除夜の鐘をつきます(鐘をつく前に本堂にお参りください)。ぜんざいあり。なくならし下さい。

●善正寺(北矢部)：大晦日の23時45分から除夜の鐘をつきます。

●お潮井とり(柳島) 1月3日(火)正午に無病息災と火災予防を願い、締め込み姿の男衆が矢部川で身を清めます。

●土橋八幡宮(土橋)：大晦日23時から元日2時までたき火をして参拝客をお迎えします。お神酒やぶた汁や甘酒の接待があります。

●無量寿院(西古松町)：大晦日23時30分から除夜の鐘をつきます。参拝客にはだんご汁の接待があります。

●雲長寺(笠原)：大晦日23時45分から除夜の鐘をつきます。

●老松天満宮(北矢部)：大晦日の23時45分ごろから竹灯明をともし参拝客をお迎えします。ぜんざいの接待あり。(なくなり次第終了)

●虚空蔵さん(上陽、星野) 上陽町轟、星野村の本星野柳原の虚空蔵菩薩では、1月13日と9月13日に大祭を聞いてい

●上陽町 7時から修正会を開きます。

●立花町 11時から大般若祈禱をします。

●大光寺(北山大倉谷)：元日午前0時から初詣を受け付け

●星野村 大円寺(土六)：初詣の参拝

●その他イベント 岡山公園で初日の出(岡山) 1月1日(祝)7時から岡山公園園頂上で。岡山公園を守る会主催。雨天時は室岡公民館、記念品有り。

●正明寺(北川内)：元日朝7時から修正会を開きます。

●津江神社(今)：元日午前0時から歳旦祭を行います。

●開運寺(北山)：1月10日(火)11時から大般若祈禱をします。

●大円寺(土六)：初詣の参拝

●虚空蔵さん(上陽、星野) 上陽町轟、星野村の本星野柳原の虚空蔵菩薩では、1月13日と9月13日に大祭を聞いてい

●覚法寺(黒木)：大晦日23時30分から除夜の鐘をつきます。

●行信寺(本分)：大晦日23時30分から除夜の鐘をつきます。

●専勝寺(今)：大晦日23時

●大円寺(土六)：初詣の参拝

●虚空蔵さん(上陽、星野) 上陽町轟、星野村の本星野柳原の虚空蔵菩薩では、1月13日と9月13日に大祭を聞いてい

●専勝寺(今)：大晦日23時

●専勝寺(今)：大晦日23時

●専勝寺(今)：大晦日23時

●専勝寺(今)：大晦日23時

●虚空蔵さん(上陽、星野) 上陽町轟、星野村の本星野柳原の虚空蔵菩薩では、1月13日と9月13日に大祭を聞いてい

●専勝寺(今)：大晦日23時

●専勝寺(今)：大晦日23時

●専勝寺(今)：大晦日23時

●専勝寺(今)：大晦日23時

●虚空蔵さん(上陽、星野) 上陽町轟、星野村の本星野柳原の虚空蔵菩薩では、1月13日と9月13日に大祭を聞いてい

●専勝寺(今)：大晦日23時

●専勝寺(今)：大晦日23時

●専勝寺(今)：大晦日23時

●専勝寺(今)：大晦日23時

●虚空蔵さん(上陽、星野) 上陽町轟、星野村の本星野柳原の虚空蔵菩薩では、1月13日と9月13日に大祭を聞いてい

●専勝寺(今)：大晦日23時

●専勝寺(今)：大晦日23時

●専勝寺(今)：大晦日23時

●専勝寺(今)：大晦日23時

●虚空蔵さん(上陽、星野) 上陽町轟、星野村の本星野柳原の虚空蔵菩薩では、1月13日と9月13日に大祭を聞いてい

●専勝寺(今)：大晦日23時

●専勝寺(今)：大晦日23時

●専勝寺(今)：大晦日23時

●専勝寺(今)：大晦日23時

●虚空蔵さん(上陽、星野) 上陽町轟、星野村の本星野柳原の虚空蔵菩薩では、1月13日と9月13日に大祭を聞いてい



**老松天満宮創建六百年を祝う**

『老松天満宮六百年御神紀大祭』が11月23日(祝)、老松天満宮(矢部村)でありました。同宮は南北朝時代、後征西将軍良成親王の守り神として創建されたといわれており、地元の皆さんが大切に守り伝えています。神事のあと、雅楽、矢部小学校児童による公卿唄や浦安の舞が披露されました。お神輿や稚児行列、演芸会も催され、賑やかに創建600年を祝いました。

**市内の主な  
施設等  
年末年始の  
営業&催物**

ます。

**♣️柳島の十七夜(柳島)**

1月17日(火)20時、柳島観音堂前で。その昔、あめがた売りが村の前の矢部川に流れ着いた観音像を引き上げ、火で温めたとの言い伝えが起源。観音堂前に組み立てられたほっけんぎように火がつけられます。

**♣️童男山ふすべ(山内)**

1月20日(金)10時、童男山古墳で。その昔、暴風雨にあって遭難した徐福一行を村人が火を焚いて介抱したという言い伝えがある祭りです。川崎小学校児童による紙芝居があります。

**▼べんがら村**

(☎24・33339)

【12/27(火)〜12/31(土)】

歳末ふれあい市(正月用もち・野菜・肉、しめ縄、切花・アレンジフラワーなど)

※年末年始も営業10時〜22時

【1/1(祝)〜1/3(火)】

レストラン正月バイキング  
11時30分〜21時(最終受付20時)

▼グリーンピア八女

(☎42・2400)

【1/1(祝)】

《初日の出》6時50分ロビー集

合、花見展望台まで係員が案内します。

《初湯》7時30分〜8時30分※大人300円、子ども150円

《新春もちつき大会》10時〜12時ホテルロビーで、臼と杵でついた餅をあんこ餅・きなこ餅でいただきます。

《大福茶》1月1日〜2日の10時〜16時、さくらの間で。年の初めに祝う福寿の茶。一人300円、宿泊者は無料。

▼八女伝統工芸館

(☎22・3131)

【12/29(木)〜1/3(火)】

年末年始休館。1月4日(水)から開館します。

▼八女観光物産館ときめき

(☎22・7730)

【12/31(土)〜1/3(火)】

年末年始休館。1月4日(水)から開館します。

▼道の駅たちばな

(☎37・1711)

【12/31(土)〜1/3(火)】

年末年始休館

▼ほたると石橋の館

(☎54・2150)

【12/28(水)〜1/4(水)】

年末年始休館

▼ふるさとわらべ館

(☎54・2442)

【12/28(水)〜1/4(水)休館】

- 八女市役所本庁および各支所
- やめっこ未来館 (☎24・8814)
- 多世代交流館「共生の森」(☎22・2257) ※12月28日(水)は午前中のみ開館します。
- 黒木地域交流センター「ふじの里」(☎42・2131)
- 立花総合保健福祉センター「かがやき」(☎37・0036)
- 地域福祉センター(☎54・3629)
- 八女市歴史文化交流館「いわいの郷」(☎24・3200)
- 星野焼展示館 (☎52・3077)
- 田崎廣助美術館 (☎24・8304)

【12/31(土)〜1/3(火)】

年末年始休館。1月4日(水)から開館します。

▼星の温泉館きらら※池の山荘内 (☎52・2082)

年末年始も休まず営業します。

▼星の文化館と茶の文化館

【12/31(土)〜1/3(火)】

年末年始休館

▼星の文化館と茶の文化館

【1/4(水)】9時から初売り。つきたてのもち、甘酒を振る舞います。なくなりしだい終了。

▼星の文化館と茶の文化館

【1/9(祝)】

鏡開きを行いぜんざいを振る舞います。※なくなりしだい終了

▼ほたると石橋の館

(☎54・2150)

【12/28(水)〜1/4(水)】

年末年始休館

▼ふるさとわらべ館

(☎54・2442)

【12/28(水)〜1/4(水)】

年末年始休館

▼星の温泉館きらら※池の山荘内 (☎52・2082)

年末年始も休まず営業します。

▼星の文化館と茶の文化館

【12/31(土)〜1/3(火)】

年末年始休館

▼星の文化館と茶の文化館

【1/1(祝)〜1/2(月)】休館

12月31日(土)は午前のみ営業。1月3日(火)は売店のみ営業。4日(水)から通常営業。

☀️お寺や神社などで来年、初詣情報の掲載を希望される場合は、秘書広報課秘書広報係までご一報ください。連絡先(☎23・1110)

**【12/28(水)〜1/4(水)休館】**

- 柚のふるさと文化館 (☎47・2055)
- 学びの館 (☎42・1982)
- げんき館おおぶち (☎24・8217)

**【12/29(木)〜12/31(土)休館】**

- 星野総合保健福祉センター「そよかぜ」(☎52・3165)
- ※1月1日は11時〜21時まで営業、1月2日〜3日は通常営業(8時30分〜21時)

# 県・市町合同公売会

税の滞納処分のため差し押さえた動産を公売します。  
 電化製品、家具、日用品等多数出品！ 八女市からは55点出品予定！

**総数 278点**

日時 = **1月21日** 土

12時30分開場

◎場所 = サザンクス筑後大ホール  
 (筑後市若菜1104)

◎入札時間

1回目 (13時～13時10分)

2回目 (14時～14時10分)



南筑後地区県・市町合同公売会を行います。公売とは、税の滞納者宅を捜索し、差し押さえた財産を入札等の方法で売却することです。合同公売会では、複数の団体の公売を同時に行います。購入を希望される方のご来場をお待ちしています。

● **公売会の参加方法**

事前の申し込み等は不要です。当日は、認印(法人の場合は代表者印)と本人確認書類(運転免許証など)、購入代金をお持ちください。

※代理人が入札する場合は、委任状が必要となります。

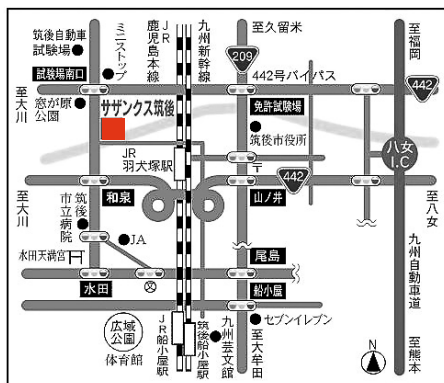
● **注意事項**

▽滞納税の完納等により、出品が中止される場合があります。  
 ▽ブランド名や作者名、焼き物の名称等の記載は、本物であることを保証するわけではありませんのでご注意ください。電化製品等についても、動作や品質を保証するものではありません。

▽出品物は、未使用であっても中古品扱いとします。経年劣化や汚れ、傷等がある物件もあります。現物をよくご確認ください。  
 ▽公売物件の見積価格(最低公売価格)は、低く設定されています。返品はできませんので、よく現物を確認し、注意事項を納得のうえ、入札にご参加ください。

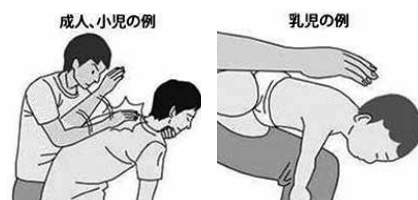
● **問い合わせ**

▽筑後市役所税務課  
 ☎0942・65・7011  
 ☎0944・64・1537



**餅などによる窒息事故にご注意を**

八女消防本部予防課 ☎24-1119



毎年12月から1月にかけて、餅などによる窒息事故が多く発生しています。中でも高齢者による事故が多く、餅料理を食べる機会が多くなるこの時期は特に注意が必要です。

- ①餅など飲み込みにくいものは小さく切って、食べやすい大きさにしましょう。
- ②ゆっくり嚙んでから飲み込みましょう。
- ③乳幼児や高齢者には注意して、様子を見ながら食べさせましょう。

もしも、喉を詰まらせてしまったら？咳をすることが可能であれば、咳をさせましょう。咳もできず苦しそうにしているら、肩甲骨の間を強く叩く「背部叩打法」を行いましょう。呼びかけに反応もない場合には、直ちに119番通報で救急車を呼び、心肺蘇生法を実施しましょう。

# 税金の役割を 中高生が伝える



八女市租税教育推進協議会が毎年行っている平成28年度「税に関する高校生の作文」および「中学生の税についての作文」受賞者の表彰式が11月21日(月)、八女市役所で開かれました。受賞された作文はどれも、中高生が日常生活の中で感じた「税金の重要性とその役割」や「納税の大切さ」について、それぞれのしっかりとした考えが伝わる優秀な作品でした。9人の受賞者のなかから代表して福島高校の中山智博さんの作品が発表されました。

受賞者は次のとおりです。(敬称略)

【八女税務署長賞】(高校生の部)

「私と税金の関わりについて」

中山智博(福島高)

【八女税務署長賞】(中学生の部)

「震災と税金」

菊池由唯(輝翔館中教校)

【筑後県税務所長賞】(高校生の部)

「税の恩恵」

志牟田彩奈(八女学院高)

【筑後県税務所長賞】(中学生の部)

「税金は暮らしを豊かに」

小島菜心(輝翔館中教校)

【八女市租税教育推進協議会会長賞】

「税金の無駄遣いをなくすには」

村上綾菜(八女学院高)

【八女市長賞】

「14年間の中で」

田中久留美(輝翔館中教校)

【八女市教育委員会教育長賞】

「日本の明るい未来のためにできること」

井手彩綾(八女学院中)

【八女地区税務連絡協議会会長賞】

「財政と私の在り方」

鬼木志都加(八女学院高)

【八女地区税務連絡協議会会長賞】

「税金の使い方について」

田中万葉(八女学院高)

## 「私と税金の関わりについて」

中山智博(福島高)

私は仮死状態で生まれ、重度の脳性まひの障害があります。人と話をしたり、電動車椅子で移動したりしています。時間はかかりますが、トラックボールというマウスでパソコンを操作する事が出来ます。日常生活の多くの事が自分で出来ないで、生活面や学習面等は誰かに手伝ってもらっています。

私が毎日楽しく過ごすことが出来るのは、もちろん私を支援して下さっている方々のおかげと、とても感謝しています。そして、税金のおかげでもあります。そういう理由が大きく分けて三つあります。まずは、福祉です。私は、移動手段として電動車椅子を使用します。一人で椅子や床に座るのが困難なため、椅子に座るための座位保持装置という福祉機器を使用しています。それらの物は、一部の自己負担金を除いて税金が使われています。福祉機器を使用することで、自由に移動が出来たり座位が楽にできて安定した姿勢で勉強したり食事が出来ま

す。又、学校が終わってからは障害児放課後デイサービスという福祉サービスを利用しています。それらの福祉サービスも一部の負担金を支払うことで利用が出来ます。二つ目は、医療です。定期的に医療機関に受診しています。そしてリハビリも受けています。歩行訓練やマッサージ等受けて、身体の機能の維持や変形などの二次障害の予防を行っています。最後に、小中学校で障害に配慮をした支援を受けて、充実した学校生活を送る事が出来ました。高校受験で合格出来たのも中学校でしっかりと勉強出来たからだと思っています。

私が安心して生活が送れるのも税金の力だと思っています。税金とは「全ての人が安心して生活する為に使われるべき大事なお金。」だと思います。だから、私も納税者となり人の役に立てる様になりたいと考えています。私は、私と同じように医療や福祉サービスが必要としている人々が、安心して生活できる為に役立つ仕事になりたいです。将来は、私も納税者になり社会に貢献したいと思っています。

# 平成28年分の確定申告が始まります

## 所得税

## 市県民税

平成28年分の所得税・市県民税の申告が始まります。申告には、帳簿をまとめ領収書等は項目ごとに小計を出しておくなどの整理をし、収入金額と必要経費を算出して備えてください。（※全ての事業主は記帳と帳簿の保存が義務化されています）

●問い合わせ  
税務課市民税係  
(☎23・11113)  
八女税務署代表  
(☎23・5191)

### 所得税と市県民税の申告について

#### ●所得税の確定申告が必要な人

▽給与を2か所以上から受け取っていて、年末調整をされなかった給与の収入金額と各種の所得金額（給与所得、退職所得を除く）との合計額が20万円を超える人

▽給与所得者で、農業、不動産など、給与以外の所得の合計額が20万円を超える人  
▽給与所得者・年金所得者で扶養や生命保険等の控除を漏らしている人

▽医療費控除を申告する人  
▽土地等の譲渡所得がある人

▽中途退職した人や、年金所得から源泉徴収されていて、所得税の還付がある見込みの人

※以下の要件に該当する人は税務署の申告会場（八女伝統工芸

館）をご利用ください。

▽平成28年中に住宅を新築・増改築等をして所得税の住宅ローン控除の対象となる人

▽平成27年分所得税の確定申告で雑損控除の適用を受けた人で平成28年分に損失額を繰越した人

▽平成27年分の雑損控除等の申告を漏らしている人

#### ●市県民税の申告が必要な人

平成29年1月1日現在八女市に住所を有する人で、平成28年中が次のような場合には市役所への「市県民税の申告書」の提出が必要です。（所得税の確定申告をする人は、市県民税の申告をする必要はありません）

▽営業、農業、不動産、配当、雑（個人年金等）、一時（生命保険満期返戻金等）などの各種所得がある人

▽給与所得者で、勤務先から給

与支払報告書が提出されていない人（日給等で働いている人を含みます）  
▽遺族年金、失業保険、障害年金など非課税収入のある人  
▽収入がなく扶養に入っていない人  
▽市外に住んでいる家族の扶養に入っている人  
▽年金所得者で次にあげる人  
①公的年金以外の所得がある人  
※公的年金等の収入金額が400万円以下であり、かつ、公的年金等に係る雑所得以外の所得金額が20万円以下である場合には、所得税の確定申告は必要ありませんが、市県民税においては申告が必要です。なお、所得税の還付を受けるためには確定申告が必要です。  
②生命保険料控除や医療費控除などを受ける人  
※確定申告が不要な人でも、生命保険料や医療費などの各種控

## 平成29年度個人住民税の主な改正点

### ■高所得層の給与所得控除の見直し

平成26年度税制改正で、給与所得控除の見直しがされ、給与所得控除の上限額が適用される給与収入1,500万円（控除額245万円）を、「平成28年分は1,200万円（控除額230万円）に引き下げる」とこととされました。

### ■日本国外に居住する親族に係る扶養控除等の書類の添付等の義務化

日本国外に居住する親族（国外居住親族）に係る扶養控除等の適正化の観点から、所得税の確定申告や個人住民税の申告書等において、国外居住親族に係る扶養控除等の適用を受ける場合は、「(1)親族関係書類及び(2)送金関係書類を添付または、提示しなければならない」とこととされました。

(1)親族関係書類（戸籍の附票の写し、その他国または地方公共団体が発行した納税者の親族であることを証するもの、当該親族の旅券の写し等）

(2)送金関係書類（その年における生活費または教育費の支払いが明らかになる送金依頼書、クレジットカード利用明細書等）

### ■金融所得課税の一体化について

これまで公社債等については、利子・譲渡・償還によって課税

の仕組みが異なっていましたが、平成25年度税制改正において平成28年1月1日以降からの適用で、税負担に左右されずに金融商品を選択できるような、異なる税率等の課税方法の均衡化を進める観点から、株式等の課税方法と同一化することとされました。また、特定公社債等の利子及び譲渡損益並びに上場株式等の金融商品間の損益通算範囲を拡大し、3年間の繰越控除ができることとされました。

※詳細は八女市ホームページをご確認ください。

## 平成28年中に自然災害を受けた方へ

平成28年中に、台風や突風（竜巻）、水害等の自然災害により、住宅や家財等に損害を受けられた方には、市税の減免措置や所得税の雑損控除の対象となる場合があります。減免や控除には、被害の程度により一定の条件や基準がありますので、税務課の窓口までご相談ください。その後、減免の可能性がある場合は、災害を受けた証明となる「**り災証明書**」や「**被災証明書**」が必須となりますので、下記により証明書を取得してください。

【**証明書を発行する場所**】八女市役所本庁2階 防災安全課

【**持参していただくもの**】▽被害の状況等が確認できる写真等

▽印鑑（認印可） ▽手数料300円



# 確定申告受付会場

下表のとおり、平成28年分確定申告（市民税・県民税申告）の受付を行います。お住まいの地区の指定日に申告してください。指定日に都合が悪い人は、指定日以外でも各会場の申告日程のなかで受け付けていますので、期限内の申告をお願いします。

▼矢部支所				
日程	対象地区	会場	時間	
1/31(火)	矢部1区・2区・5区	公民館 矢部	9時～16時	
2/1(水)	矢部3区・4区・6区			
▼星野支所				
日程	対象地区	会場	時間	
2/2(木)	星野地区	大集会室 星野支所	9時～16時	
2/3(金)	椋谷・上郷地区			
2/6(月)	小野地区			
▼上陽支所				
日程	対象地区		会場	時間
	午前	午後		
2/2(木)	上横山第1・第2	下横山第1・第2	小会議室 上陽支所	9時～16時
2/3(金)	北川内第1・久木原	北川内第2		
2/6(月)	北川内第3	北川内第4・第5		
▼黒木支所				
日程	対象地区		会場	時間
	午前	午後		
2/7(火)	椿原・笠原中央・釈形・南笠原・下鹿子尾・上鹿子尾	上北本分・下本分・本分中央	黒木支所大会議室	9時～16時
2/8(水)	南木屋・原・山中・北木屋・東木屋	荒谷・岳弓掛・四条野・神露淵・花渡		
2/9(木)	下名・中名・上名・鹿子生・下田代・中田代・上田代	南本分・中原・犬山・田本・湯辺田		
2/10(金)	西桑原・馬場	月足・大淵・吹原・無田・剣持・東・北大淵・大淵中央		
2/13(月)	東上町・西上町・中町・下町・栄町・東今・西今	谷蓮輪・東桑原		
▼立花支所				
日程	対象地区	会場	時間	
2/14(火)	光友地区	立花市民センター イベントホール	9時～16時	
2/15(水)	辺春地区			
2/16(木)	北山地区			
2/17(金)	白木地区			
▼八女市役所本庁				
日程	対象地区	会場	時間	
2/20(月)～3/15(水) (土・日は除く)	八女市全地区	八女市役所 1階103会室	9時～16時30分	

除を申告すると、市県民税が減額される場合があります。「公的年金等の源泉徴収票」に記載されている控除以外の各種控除がある場合は、「市県民税の申告」をしてください。

●申告しなご  
▽6月から予定している平成29年度所得証明書や課税証明書の発行ができません。  
▽国民健康保険税の軽減対象となる人は、軽減が受けられません。

## ●申告に必要なもの

申告書にはマイナンバーの記載が必要!



- ①印鑑（認印で可）
- ②申告書（またはお知らせハガキ）が送付されている人はお持ちください
- ③個人番号カード（個人番号通知カードの場合は顔写真付の証明書：運転免許証、パスポートなど）
- ④申告者本人名義の口座（所得税の還付申告に該当する場合必要）
- ⑤所得金額を証明できるもの  
▽給与所得者…源泉徴収票（給与支払明細書等）  
▽農業、営業等、不動産所得者…収支明細のわかるもの（帳簿、領収書等）  
▽農業所得者…購買取引報告書（JA発行）集落営農構成員精算通知書（担い手組織分）  
▽年金受給者…源泉徴収票  
▽雑所得（個人年金等）を受けた人…保険会社の支払調書  
▽生命保険等の満期返戻金を受けた人…支払機関から発行された支払証明書
- ⑥各種控除を受けるための控除証明書等  
▽社会保険料…控除国民健康保険税、介護保険料、後期高齢者医療保険料等の納付証明書、国民年金保険料の領収書または支払証明書  
▽生命保険料控除、地震保険料控除…各控除証明書  
▽医療費控除…医療費の領収書、保険で補てんされる金額がわかるもの  
▽障害者控除…障害者手帳等  
▽寄付金控除…寄付した団体などから交付された受領証等  
▽雑損控除…り災証明書、被害にあった資産の取得時期・取得価格がわかるもの、修繕費等の領収書、保険で補てんされる金額がわかるもの

●前年中の所得が給与または公的年金のみである人は、給与または年金の支払者から給与支払報告書または公的年金支払報告書が提出されますので申告する必要はありません。申告が必要かわからない場合はお問い合わせください。

## 平成28年分確定申告について

### 確定申告会場

- 会場=八女伝統工芸館（八女市本町2-123-2）
- 期間=2月16日(木)～3月15日(水)※土日は休み
- 受付時間=9時～16時

※期間中は、八女税務署での申告相談は行っていません。  
※八女伝統工芸館へのお問い合わせはご遠慮ください。

### 申告期限と納期限

- 所得税・贈与税=3月15日(水)
- 個人事業者の消費税及び地方消費税=3月31日(金)

**自宅からネットが便利**=確定申告会場は、大変込み合います。国税庁HPの「確定申告書等作成コーナー」を是非ご利用ください。なお、作成した申告書は、印刷して郵送またはe-Taxにより送信して提出できます。詳しくは、国税庁HP (<http://www.nta.go.jp>) をご覧ください。

八女税務署  
からのお知らせ

# 八女あられ

## 星野村再訪

番外編③

(題字/松田久彦さん)

### 宝の生命は耳にあり

手工芸品などを見学するとき、私は九十三歳の老骨だから自分なりの「決め手」を持つて見ることが多いです。久しぶりに星野村の「古陶星野焼展示館」を訪ねました。回廊式展示場に、江戸時代中期以降に焼かれた大型茶壺や湯飲み茶碗など逸品六十五点が陳列され、館員・高木ミヤ氏のていねいな説明があります。「星野」の地名は地名辞典によると「その昔、星が降るように

見える野」ということをついたとのこと。心が温まる地名ですが、展示品の焼物群も地名に負けない絶品揃いです。

さて、前出の「決め手」のこと。広辞苑によると決め手とは「物事の真偽、決着を最終的に決定すべき手段・方法」となっています。自分なりの決め手を持っていると見学の楽しさが増します。茶壺の場合、私の決め手は「耳のつけ方」です。同村は昔から「星野茶」の産地でした。茶葉の保存容器として茶壺が作られていました。「耳」とは壺に木蓋をして油紙を覆い、それを締めるときにヒモをかける部分が「耳」です。「耳」は茶壺の生命です。「耳」が欠落すれば茶葉の乾燥を保つことはできません。食品を保存する技術が未発達であった江戸時代にあつては茶壺こそが生産農家の宝であり、宝の生命は「耳」にありました。故に耳作りこそが陶工の命でした。数百年前の陶工の指紋がくつきりと耳のおさえに残っている事実を見ると、私は涙します。



【古陶星野焼展示館】入館料大人 200 円、高校生 100 円、小中学生 50 円／開館時間 9:00～17:00、火曜日休館※当日が祝日の場合は開館／問い合わせ (☎ 52・3077)



山本源太さんの工房を訪ねて

### 再興・星野焼

現在の窯元は源太(げんた)窯、十籠(じゅうろう)窯、錠光(じょうこう)窯の三軒でよく訪ねます。

源太窯の山本源太(げんた)さんは鳥取県の出身。青年期に大阪市の会館で古陶星野焼の大茶壺を見て感動。昭和四十三年に入村して窯を開き、当時休止状態だった星野焼を再興されました。近く半世紀となります。古陶星野焼の名品とされる夕日焼(夕陽のような輝きのうわぐすり)を復活され、展示室には数百点の茶器が展示されています。源太さんの話によると、健康食品としての八女茶に魅了された外国の方々の来訪が最近多くなつているとのこと。

十籠窯の丸田修(まるだ)さんは佐賀県出身。丸田さんも源太さんと

同じく古陶星野焼の作品に魅せられて昭和五十年に入村し、開窯されました。特技のデザインは象がんに技術。象がんとは陶器に模様をきざみ、そこへ金・銀などの材料をはめ込む技術で高度の技術力が必要です。丸田さんも急須などの茶器作りに重点をおかれています。

錠光窯の山本拓道(たくみち)さんは星野村出身。前出の山本源太さんに師事して腕をみがかれ同村で燃え続ける「平和の火」を窯の火種にして平成元年に開窯。近くの高原の松・茶・栗・銀杏などの灰をうわぐすりにした焼物づくりの力を入れられています。三窯元とも見学は自由です。

### 温かい村民に支えられて

数年前に十籠窯・丸田修(まるだ)さんの活躍ぶりを祝う会が同村主催で近くの福祉センターで開かれ、私は招待されました。私は指名されて私見を述べましたが、私見の力点は星野村民三千七百人の方々が「よきものを育てられる温かい姿勢の素晴らしさ」でした。

前述のように山本源太(げんた)さん丸田修(まるだ)さん。それに斬新な木工デザインで使う人に夢を与えている「星野民藝」の竹内直直(なおなお)さんは人吉市のご出身。すでに四十年営業されています。以上の人

たちは青年期に入村して創業した人たちで、村民がサポーターとなつて育て大成されました。

次は転勤がある女性教師の話。この女性は現在筑後市在住で六十歳。二十五歳のころ同村の仁田原小学校(平成十九年三月閉校)で四年間勤め他村の学校へ転勤が決まった時、学童の父や母親たちが自作の食べ物を持って集まり、当直室で心のこもった送別会が開かれました。続いて桜の苗木の植樹会が校庭で催されました。この女性は感涙して思い出を語りました。

前述の陶工、木工技術者、それに教師の各氏は、自分たちを支えてくれた無名の村民の方々に今でも強く感謝しています。人生で感謝の心が続くことは最大の幸福です。

星野村は全村が山。車中から複数の棚田を望見。棚田とは数百年前から代々の農民衆が「粒の米でも…」と長い時間をかけて石垣を積み上げて作った階段状の農地のこと。棚田を見学すると、村民たちの数百年の頑張り、村民たちの数百年の頑張りに頭が下がります。長い村の歩みで村民衆は人生の苦勞を知っています。だからよきもの青年の努力に力を添えてあげるのでしよう。

(八女ふるさと塾名譽塾長 / 松田久彦)

八女市にゆかりの深い文芸評論家・山本健吉は俳人としても活躍し、俳句の分野で優れた作品を多数残しています。近年、文壇では俳人・正岡子規について、作家・森まゆみさんが示唆に富む文章を発表し、読者の関心が高まりをみせています。今回、森さんを講師にお招きし、健吉が著した子規論にもふれ、明治時代の文壇および石橋家（忍月など）との交友について紐ときます。聴講無料、参加希望者は電話にてお申し込みください。

- 日時＝1月15日(日)14時～15時30分《90分》
- 場所＝八女文化会館（多目的ホール）
- 募集＝150人程度
- 演題＝「子規の音―根岸に集まった俳人・歌人たち」
- 講師＝森まゆみさん（作家）
- 申込・問い合わせ＝文化振興課文化振興係(☎24・8163)



森 まゆみ (もりまゆみ)  
ノンフィクション作家

1954年東京都生まれ。著書に『青鞥』の冒険 女が集まって雑誌をつくるということ(2014年)、『森のなかのスタジアム―新国立競技場暴走を考える』(2015年)など。受賞に「谷根千工房」でサントリー地域文化賞(1992年)、『鷗外の森』で芸術選奨文部大臣賞(1997年)、『「即興詩人」のイタリア』でJTB紀行文学賞(2003年)など。

映画

野球部員、演劇の  
舞台上に立つ！

〜甲子園まで  
642キロ〜



野球部員、演劇部員、クラスメイトなど、  
レギュラーエキストラのオーディション開催

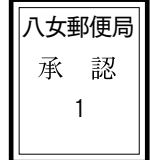
八女を舞台に、高校生たちの熱い想いがほとばしる長編映画、『野球部員、演劇の舞台上に立つ！〜甲子園まで642キロ〜』は、より完成度の高い映画を目指し、現在2017年3月のクランクインに向けて準備を進めています。今年2月、レギュラーエキストラ（原則としてセリフなしの野球部員、演劇部員、クラスメイトなど）のオーディションを開催する予定です。演劇経験のない人も大歓迎！たくさんのご応募お待ちしております。なお、協賛につきましても随時募っています。何卒皆さまのご支援のほど、よろしくお願い申し上げます。詳しくは下記までお問い合わせください。

- 問い合わせ＝映画「野球部員、演劇の舞台上に立つ！〜甲子園まで642キロ〜」を支援する会(834-0047 八女市稲富113-1 ☎/☎ 0943・24・9061) 平井靖文 (☎090・5473・9968) 公式HP=<http://yakubuin-vs-engkibuin.com/index.html>

キリトリセン

郵便はがき

料金受取人払



8 3 4 - 8 7 9 0

差出有効期限  
平成29年6月  
30日まで

〈受取人〉

八女市本町647番地

(切手不用)

八 女 市 長 行



8 3 4 8 7 9 0

7

キリトリセン

《回答が必要な方は、住所・氏名・電話番号の記入をお願いします。》

ご住所		
(フリガナ) お名前		
年齢	歳 (性別) 男・女	☎

あなたの声を届けてください！

皆さんが日ごろ八女市に対して思っていることを、市長に届けてください。将来の八女市づくりのため問題点は改善し、建設的な内容については実現に向けて努力してまいります。なお、市の事務と関係のないものについては回答しておりませんので、ご了承ください。

○市長室直通ファクスも市内からは無料でご利用いただけます。  
0120・24・4554 (フリーダイヤル)

1月の  
横町町家  
交流館の  
催し

忠見八幡宮



新春美術  
作品展

- 平成29年の八女市横町町家交流館企画展の第一弾は、「新春美術作品展」です。企画展の今年の年間テーマは「神社」。八女地区で創作活動を行う八女文化連盟美術部有志が、この「神社」をテーマにした作品や、それぞれが新年に向けて新たな思いを形にした作品を展示します。ぜひ皆さんご来館ください。
- 期間＝1月5日(木)～2月5日(日)※最終日は午前中まで
  - 会場＝八女市横町町家交流館(本町94番地)
  - 問い合わせ＝同館(☎23・4311)

- 寄附のお礼(敬称略)
- 八女市立小学校15校へ
  - ▽筑後信用金庫＝児童図書120冊(8冊×15校)
  - 西中学校へ
  - ▽岡山秋まつり有志二同＝生徒用図書7冊
  - 見崎中学校へ
  - ▽近藤宜子(筑紫野市)＝三角嘉寿男作絵画3点
  - 福島中学校へ
  - ▽近藤宜子(筑紫野市)＝三角嘉寿男作絵画6点
  - げんき館おおぶちへ
  - ▽石崎よしる(黒木町)＝天体望遠鏡2台 天体関連図書52冊

強引な布団の訪問販売に  
注意しましょう！

ドアを開ける前に訪問者や  
用件を確認することが大切

【相談事例】

「突然「布団を見せてほしい」と女性が訪問し、家の上がり「汚れているし、体に悪いので新しく購入した方がいい」としつこく勧めてきた。断って帰ってもらったが、しばらくして男性と一緒に羽毛布団を持ってきた。断っても「ひと月1万円の支払いだから大丈夫」などと勧誘され、根負けして承諾してしまった。クレジット会社の書類を書くときに初めて、総額が40万円であることを知った。解約したい。(70歳代 男性)



【アドバイス】

● 強引に高額な契約をさせられる布団の訪問販売の相談が後を絶ちません。ドアを開ける前に訪問者や用件をよく確認し、必要なければきっぱり断り、事業者を家の中に入れないことが大切です。  
● 一人では対応せず、家族や近所の人など周囲の人に同席してもらうようにしましょう。必要なければ、きっぱりと断ることが大切です。

● 家族や周囲の人も、高齢者の家に不審な訪問者が来ていないか、家の中に不要な品物や契約書がないかなど、日ごろから気を配りましょう。

● 契約しても、クーリング・オフや契約の取り消しができる場合があります。消費生活センターに早めにご相談ください。

● 相談・問い合わせ 〓 八女市消費生活センター（月～金曜日）8時30分～16時30分

☎23・1183

キリトリセン  
ご意見記入欄 (八女市広報H 29.1)

あなたの声をお待ちしています

市政に対するご意見や苦情、疑問など、あなたの「声」をお待ちしています。建設的なご意見やご提案については、市長や担当課などから直接ご本人へ回答もしますので、住所・氏名・電話番号等連絡先の記入をお願いします。次のいずれかに該当するものについては、対応できない場合があります。  
▽特定の個人を誹謗、中傷、非難するなどしているもの▽公の秩序または善良の風俗に反するもの▽明らかに営利を目的としているもの▽趣旨が不明確もしくは不明なもの▽その他、市が不適当と判断するもの

● 問い合わせ 〓 秘書広報課秘書広報係  
☎23・1110

八女紫苑句会

溪谷や細波透かし水澄めり 松延みさと  
叶ふなら手のりにしたきジョウビタキ 松崎 伸子  
卷耳を投げ合ふ子等の声高し 牛島 景子  
万里来し鴨に隠沼やさしかり 堤 多鶴子  
キャンバスに描きたき今朝の鯛雲 中川原篤子

1. 広報紙またはホームページ（掲載可・掲載不可）

どちらかに○を付けてください。「掲載可」に○を付けられた場合は、個人が特定されることがないように個人情報の取り扱いに十分注意し、広報紙または八女市ホームページに掲載する場合があります。ご記入のない場合は掲載不可と判断します。

2. 情報公開（公開可・公開不可）

どちらかに○を付けてください。「公開可」に○を付けられた場合は、八女市情報公開条例の規定により公開請求があった場合は公開の対象となります（個人情報を除く）。ご記入のない場合は、公開不可と判断します。



1月15日おりなす八女での公演には、ゲストとして「和太鼓UNIT吉打」「ガールズ和太鼓UNIT白屈」も出演。

私は、7年前に近所の人から体験入部に誘われたのをきっかけに活動を始めました。それまで大鼓の経験はありませんでしたが、迫力、演奏の一体感など、その魅力と楽しさ

「私たちの『和太鼓童衆』は、平成19年に上陽町を拠点に結成され、現在は21人のメンバーで活動しています。八女市や筑後地域を中心に、地域の祭りや各種イベント、施設の慰問など、年間約30ほどの公演を行っています。『童衆』の名前は、子どもの持つ良い部分である『何にでも一生懸命取り組む姿勢』『きらきらした心そして目』を持ったまま大人になる集まりにしたいとの思いから名付けられています。

## 和太鼓の演奏で八女を元気にしたい



「童衆」は、平成22年から更なる飛躍を目指し、プロの和太鼓演奏者の河島賢明氏から指導を受けています。「新春コンサートでは、見てくれる人も、自分たちも一緒に楽しめるような演奏をしたいと思います。素晴らしい公演になるよう練習を頑張ります」と松延さん。

### 新春和太鼓コンサートを行う「和太鼓童衆」松延和泉さん（今福）

に引き込まれ、現在では、担ぎ桶と長胴太鼓を担当しています。

レパートリーはたくさんありますが、新しい曲に挑戦する時は、マスターするまでが大変です。合同練習や自主練習を重ね、仲間同士で切磋琢磨しながら自分の満足いく演奏まで仕上げていきます。時には練習がきつく、プレッシャーがかかる時もありますが、友達や家族がいつも応援してくれていること、演奏を見た人から「感動しました」「生きるパワーをもらった」などと喜んでいただき、声をかけてもらう時など、本当に嬉しく、活動をやってて良かったと思います。

1月15日(日)には、新春和太鼓コンサートを行います。ゲスト出演もありますが、おりなす八女ハーモニーホールで初めての単独公演です。これからも私たちの演奏で八女の皆さんを笑顔に、元気にしていきたいような演奏をしていきたいと考えています。

## 1月

★1月の館内整理日は27日(金)★

《本館の休館日》※月曜、館内整理日  
4(水)、9(祝)、16(月)、23(月)、27(金)、30(月)

図書館の休館日

《上陽・立花・矢部・星野分館の休館日》  
※月曜・祝・休日、館内整理日

4(水)、9(祝)、16(月)、23(月)、27(金)、30(月)

《黒木分館の休館日》※火曜・祝・休日、館内整理日

4(水)、10(火)、17(火)、24(火)、27(金)、31(火)

年末年始は12/29～1/4がお休みです。

## 1月の図書館だより

八女市立図書館(本館) ☎22・2504

※本館の開館時間＝平日10時～20時  
土日祝10時～20時

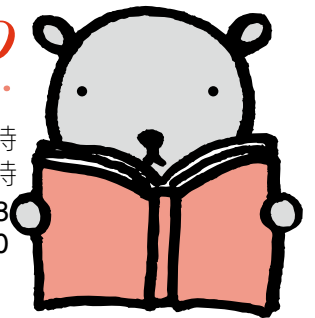
上陽分館 ☎54・3131 矢部分館 ☎47・2258

黒木分館 ☎42・0400 星野分館 ☎52・3120

立花分館 ☎37・1522

※分館の開館時間＝9時～17時30分

ホームページ [www.library.yame.fukuoka.jp](http://www.library.yame.fukuoka.jp)



### 『絵本だいすき』までのカウンタダウン

～開催まであと1か月～

- 期間 2月4日(土)～19日(日) ※休館日の月曜日を除く
- 会場 八女市立図書館本館・各分館

「ミルキー杉山のあなたも名探偵」の作者杉山亮さんがやってくる



ぬいぐるみのおとまり会  
みんなのだいすきなぬいぐるみを図書館におとまりさせてみませんか？

- 期日 2月19日(日)
- 場所 八女市立図書館本館・各分館
- 午前部  
講演「子どもとものがたりのいい関係」  
10時～11時30分(午前のみ 託児あり)
- 午後部  
おはなし会「杉山亮のものがたりライブ」  
13時開場 13時30分開演

### おりがみ飛行機教室

2月5日(日)13時30分～15時  
場所 八女市立図書館  
講師 二ふるさとわらべ館  
参加費 ひとり200円

### 科学あそび教室

2月12日(日)10時～11時30分  
場所 八女市立図書館  
2階第3研修室  
講師 二平田 満明さん

※全ての催しは1月11日(水)から申込受付。入場無料、一部ワークショップは参加費あり。

### 1月のよみきかせ

幼児～小学生の皆さん対象です！

- ♥ 本館 = 7日、14日、21日、28日  
おはなしコーナー
- ※いずれも土曜日14時から
- ♥ 黒木分館 = 7日(土)10時30分～  
おはなしコーナー

### 1月のあかちゃんよみきかせ

0～2歳くらいの赤ちゃん対象

- ♥ 本館 21日(土)11時～  
2階研修室
- ♥ 黒木分館 28日(土)10時30分～  
おはなしコーナー

# いじめをなくすために

12月3日(土)、人権週間に因み、おりなす八女にて「スマイルフェスタやめ2016」が開催され、多くの来場者で賑わいました。そこで市内小中学生5人がハーモニーホールで人権作文を発表しました。今回はその中から、三河小学校6年 中原心音さんの発表を紹介いたします。みんなと協力していじめをなくしたいという強い思いが感じられる作文です。

## 「いじめも重い罪」

三河小学校6年 中原心音なかほら みお



①スマイルフェスタ八女で講演をしていた相田みつを美術館館長の相田一人さん②市内小中学生が描いた人権ポスターの展示③八幡小学校「みんなで歌おう教室」の素晴らしい歌声が会場に響き渡りました

学校で、いじめについての全校集会がありました。そこでは、「わたしのいもうと」という本の読み聞かせがありました。私は、読み聞かせを聞いて、どうして何も悪いことをしていない人がいじめられなければならないのか、疑問に思いました。また、大人数で一人をいじめて傷つけることは、ひどいと思いました。妹は、大きくなくても心を閉ざして、部屋から出ることができず、最後には死んでしまいます。いじめられることでその人の人生が全く変わってしまったら、その人の命をうばうこともあるのです。いじめを受け続けているとその人は、生きていくことがつらくなって、自殺をしてしまうかもしれないのです。命をうばうかもしれないいじめは、重い罪なのです。

では、どうすればいじめがなくなるのでしょうか。まず、一人一人が相手のことを思いやって発言したり、

行動したりすることが大切なのではないでしょうか。そう考えるのは、私自身がいじめられたことがあるからです。学校の先生が、「いじめた人はいじめたことを覚えていないけれど、いじめられた人は、いじめられたことをずっと覚えていて」と言われました。私は、「三年生のころ上級生に体のことについてからかわれました。今、そういういじめをされたら「やめて」と言えるので気にならませんが、当時の私にとっては自分の気にしていることを言われるのはとてもつらいことでした。今でもそのことを覚えています。相手を長い間傷つけるようなことは、してはいけません。と思います。

また、いやな思いをしている人を見たら、助けてあげることが大事だと思います。私はいじめられたとき、お母さんや先生に相談して立ち直れました。だけど、だれにも言わずに一人で苦しんでいる人もたくさんいると思います。だから私は、そういう人たちを助けました。助けてあ



発表する中原心音さん



各団体が協力して「子ども食堂模擬店」を実施

げたりして、いじめをなくす人になりたいと思います。私自身、つらい思いをしたことがあるので、他の人にそんな思いはさせたくないと思います。

でも、一人で努力してもいじめはなくなりません。みんなで協力して、いじめをなくす努力をすることが、大切だと思います。今、私のクラスを見てみると、悪口や仲間はずしなどはないようですが、もし、そのようなことがあったら、悪口を言っている人にみんなで注意したり、一人でいる人に声をかけて、みんなできいしょに遊んだりしていきたいと思っています。

## 平成27年度決算状況

### ▼水道事業の管理・運営など経営活動に必要な収益・費用について(税抜き)

(単位：円)

収益的収入		収益的支出	
水道料金	565,811,685	受水費	153,253,143
受取利息	1,333,261	人件費	39,260,494
他会計補助金	39,416,000	減価償却費	261,223,966
長期前受金戻入	80,056,036	資産減耗費	20,803,524
その他	2,658,190	支払利息	48,726,786
合計	689,275,172	その他	67,360,264
		合計	590,628,177
		当年度純利益	98,646,995

### ▼施設の建設・改良など経営規模の拡大を図るために必要な収入・支出について(税込み)

(単位：円)

資本的収入		資本的支出	
工事負担金	48,268,080	工事請負費	101,089,080
他会計負担金	1,201,709	人件費	17,379,258
他会計出資金	20,683,000	企業債償還金	159,899,978
加入金	16,360,000	その他	29,483,530
固定資産売却代金	624,355	合計	307,851,846
合計	87,137,144	資金不足	220,714,702

※不足額は、内部留保資金で補てんしました。

### ▼貸借対照表(平成28年3月31日)

(単位：円)

資産の部		負債の部	
固定資産	6,880,643,030	固定負債	1,458,130,872
土地	85,442,641	企業債	1,458,130,872
建物	142,747,967	流動負債	430,975,889
構築物	6,358,306,588	企業債	329,747,254
その他	294,145,834	未払金	96,302,703
流動資産	1,624,209,394	その他	4,925,932
現金預金	1,562,601,131	繰延収益	2,178,867,856
未収金	61,608,263	長期前受金	2,178,867,856
前払金	0		
資産合計	8,504,852,424	資本の部	
		資本金	4,008,273,938
		自己資本金	4,008,273,938
		剰余金	428,603,869
		資本剰余金	35,558,860
		利益剰余金	393,045,009
		負債・資本合計	8,504,852,424

### ▼資本的収支

(単位：円)

区分	予算額	執行額
資本的収入	136,727,000	15,394,351
工事負担金	63,880,000	5,834,351
他会計負担金	2,400,000	0
他会計出資金	60,446,000	0
加入金	10,000,000	9,560,000
固定資産売却代金	1,000	0
資本的支出	546,800,000	300,442,028
建設改良費	215,952,000	27,625,619
企業債償還金	329,748,000	272,746,409
過年度還付金	100,000	70,000
予備費	1,000,000	0

## 平成28年度上半期予算執行状況

### ▼収益的収支

(単位：円)

区分	予算額	執行額
水道事業収益	746,707,000	319,724,086
営業収益	623,921,000	319,716,580
営業外収益	122,784,000	7,506
特別収益	2,000	0
水道事業費用	656,186,000	128,280,296
営業費用	588,411,000	106,753,655
営業外費用	65,689,000	21,476,361
特別損失	86,000	50,280
予備費	2,000,000	0

# 平成27年度決算状況と 28年度上半期執行状況

平成27年度は、前年度に引き続き水道水の安定供給に努めています。なお、今年度よりコンビニ収納を開始したほか、上陽支所内に配置されている中央監視装置の更新に伴い、当該装置を廃棄し、新たな中央監視装置を本庁上下水道局内に配置しました。また、今年度1月下旬の異常寒波に伴い、全使用者を対象に水道料金の減額を行っています。経営については、左記の「水道事業の管理・運営など経営活動に必要な収益・費用について」の表のとおり、9864万6995円の赤字となっているものの、市町村合併、事業統合及び災害の影響で、減価償却費が割高であることから、引き続き経費削減を図る必要があります。

### ▼業務量について

給水戸数	11,859戸
年間総配水量	2,585,887m <sup>3</sup>
1日平均配水量	7,065m <sup>3</sup>

### ▼企業債の現在高について

(単位：円)

区分	現在高
財政融資資金	1,551,377,954
地方公共団体機構資金	19,903,643
その他(市中銀行等)	216,596,529
計	1,787,878,126

## 絵の迫力に圧倒―吉田民尚展

『ふるさと八女に迎える 吉田民尚巡歴展』が11月26日(土)から12月4日(日)まで八女文化会館で開かれました。吉田さんは昭和3年黒木町笠原生まれ。小学4年生の時に洋画家・倉員辰雄氏の日展受賞作の原画を見て感銘を受け、画家を志しました。日本列島、山野、海浜岸壁など自然をテーマに野宿袋を担いで絵を描き続け、創元展や日展など数々入選。今も精力的に描き続けています。今回は30代のころから近作まで20点が展示され、多くの人が鑑賞に訪れました。「絵の迫力に圧倒されました。厳しい自然が描かれています。その中にも清々しさを感じます」と訪れた人は感想を話していました。



迫力ある絵の数々に見入る皆さん

## 開館1周年記念事



西谷さんによる講演には多くの人が詰めかけました

### 「いわいの郷」開館1周年を祝う

八女市岩戸山歴史文化交流館「いわいの郷」の開館1周年記念イベントが11月27日(日)同館で開催されました。オープニングでは県指定無形民俗文化財の旭座人形芝居による「寿式三番叟」が華やかに上演されました。三田村市長は、「オープンから約3万2千人が来館され、海外からのお客様も多く国際的な交流の場にもなっている。今後も八女市の誇る歴史と伝統を次世代に継承する施設として活用していきたい

とあいさつ。当日は、九州大学西谷正名教授より「筑紫君磐井の時代の東アジア」と題して講演会があり、筑紫君磐井が勢力を振るった継体王朝前後のヤマト王権や6世紀前半の朝鮮半島、中国大陸との関係などについて解説がなされ、詰めかけた200人を超える参加者は熱心に聞き入っていました。その他にも特別展として「石人石馬と木の埴輪」の展示や、岩戸山古墳四季の移ろい写真展がありました。



心を込めてお茶を淹れる参加者

## お茶の茶<sup>チャ</sup>ンピオン小学生が競う

小学生のお茶の茶ンピオンを決める『第8回T1グランプリ』(福岡県茶業青年団主催)が11月23日(祝)おりなす八女で開催されました。大会には県内から64人が参加。お茶に関する〇×筆記クイズ、お茶の種類当て競技、お茶の淹れ方実演競技に茶レンジしました。お茶の淹れ方競技ではみんな真剣な表情で取り組み、「心を込めて淹れました。どうぞ召し上がってください」と言葉添えて審査員に出してい

ました。個人戦で2年連続優勝した鶴<sup>あひり</sup>佳さん、「お茶が大好きで毎日淹れています。おいしく淹れるコツはお湯を冷ます時間と二揃目もおいしく飲むように蓋を少しずらすこと」と喜びの表情でした。  
【結果】**【団体戦】**①筑南Tガールズ(筑南小)②筑南GREEN-T4(同)③筑南茶々娘(同)**【個人戦※敬称略】**①鶴佳(筑南Tガールズ/筑南小5年)②鶴木舞優(筑南GREEN-T4/筑南小6年)③馬場恒輝(星野小6年)

## 立花町行政区・クラブ対抗野球大会



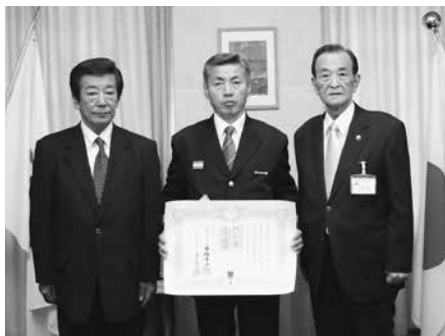
優勝の下辺春チーム

立花町行政区・クラブ対抗野球大会が10月29日(土)から11月12日(土)にかけて立花グラウンドで行われました。  
【結果】**【チーム】**優勝⇓下辺春、準優勝⇓北山、3位⇓山崎、白木BC**【個人※敬称略】**  
▽最優秀賞⇓中尾敏一(下辺春)▽優秀賞⇓近見慶太(北山)▽敢闘賞⇓猪口照往(山崎)▽敢闘賞⇓田中敬(白木BC)

【第57回八女市民体育大会】  
第23回八女少年サッカー大会  
●期日⇓11月26日(土)⇓27日(日)  
●会場⇓グリーンフィールド八女  
●参加チーム⇓24チーム  
【決勝トーナメント】▽優勝⇓城内SSC(柳川市)▽準優勝⇓中津沖代JSC(大分県中津市)▽3位⇓愛宕SSC(福岡市)【コンソレーターナメント】1位⇓福島SSC



## 地域の安心安全に 尽力いただきました



永年にわたり、地域の防火・防災活動、消防団の育成強化などの消防業務に励んでこられた八女市消防団副団長（矢部支団長）の木村隆美氏が昨年秋の褒章にて藍綬褒章を受章しました。木村副団長は今年3月で消防団歴35年を迎えます。市長と議長に受章を報告した木村副団長は「今後も地域の防火・防災に尽力していきたい」と話していました。



## 農業分野に 尽力いただきました

農業技術の研究・開発や農業経営の改善・発展等への功績が認められ、古川明俊さん（岩崎）が平成28年度緑白綬有功章を受章しました。古川さんは茶業農家5軒で生産法人を設立し、お茶の製造から加工・販売までを手がけています。土壌作りや効率の良い生産管理体制を整え、平成26年度には煎茶で農林水産大臣を受賞しました。市長に受章を報告した古川さんは「大変光栄なこと。今まで培ってきた技術をあとに繋げていきたい」と喜びを語っていました。



命訓練をはじめ、水害を想定した土のう積み訓練や、火災を想定した消火器取扱い・小型可搬ポンプ放水訓練などの実践的訓練を行いました。また、八女消防本部の熊本地震における活動報告や緊急時の対策に関する講話などを受講し、災害への備えについて気持ちを新たにしていきました。

## 川崎校区防災訓練に100人参加

11月20日(日)柳島公民館で平成28年度川崎校区地域交流防災訓練が行われ、川崎校区住民約100人が参加しました。10時にサイレン吹鳴による避難訓練で迅速に集合した住民は、八女消防本部・八女市消防団八女支団の指導の下、



災害時相互協力協定調印式  
八女市社会福祉協議会・八女ライオンズクラブ・黒木ライオンズクラブ  
ライオンズクラブが人的、物的支援をすることや同クラブのネットワークを生かした情報収集・提供を行うことが取り決められました。社協会長の三田村市長は、「災害ボランティアへの積極的な支援・協力は大変ありがたいと感謝の言葉を述べました。」

## ライオンズクラブと社協が災害時協定

八女市社会福祉協議会と八女ライオンズクラブ(国武晃久会長)、黒木ライオンズクラブ(川浪静男会長)が11月29日(火)、災害時相互協力協定を締結しました。協定では、同社協が災害時に開設するボランティアセンター運営に対し、

## 明治旗争奪少年野球大会 筑後ジャガーズが優勝



第15回(株)明治旗争奪少年野球大会が11月20日(日)から26日(土)にかけて、市内10会場で開かれました。大会には県内および熊本県や長崎県から48チームが参加し、熱い戦いが繰り広げられました。結果は次のとおりです。  
▽優勝〓筑後ジャガーズ(筑後市)  
▽準優勝〓松原ライオンズ(筑後市)  
▽3位〓光友ヴィクトリー(八女市)、大善寺ホームズ(久留米市)

## 春高バレー出場、 初戦突破を目指す



西日本短大附属高校の女子バレーボール部が第69回春の高校バレーボール大会出場報告のため12月13日(火)、市役所を訪ねました。同校女子バレー部の全国大会出場は2年連続、4回目。キャプテンの田坂美夏さん(3年)は、「県の代表として、まずは初戦を突破し、3回戦進出を目標に頑張ります」と大会に向けての抱負を力強く語りました。三田村市長は「全国大会出場は、皆さんの誇りであり将来の人間形成にも必ず役に立つと信じています。力を合わせてベストを尽くして欲しい」と激励しました。大会は、東京体育館で1月4日(水)から開催され、テレビ放映もされる予定です。

# 市の嘱託 職員を募 集します

## 《全職種共通事項》

- ▽任用期間＝平成29年4月1日から1年間(更新制度あり)
- ▽賃金・勤務条件等＝八女市規定による
- ▽申込書は八女市ホームページからもダウンロードできます。
- ▽詳細は各課にお問い合わせください

## 学校教育課

- 職種・募集人員等＝
- ①少人数指導教員(専科)若干名
- 資格＝中学校の教員免許を有し、専科等で複数校での勤務が可能な人
- ②学校司書 8人程度
- 資格＝司書または司書補資格を有し、司書業務の経験を有する人
- ③学校栄養士 3人程度
- 資格＝栄養士資格を有する人
- ④学校給食調理員 2人程度
- 資格＝調理師または栄養士資格を有する人
- ⑤学校補助員(黒木地区) 2人
- (①～⑤共通事項)
- 受付期間＝1月10日(火)～1月20日(金)※土・日を除く

※郵送の場合は1月20日(金)必着

●試験日＝1月29日(日)

●選考方法＝書類審査、作文および面接

※④⑤は、作文試験は除く

●提出書類＝申込書(学校教育課に準備)、資格証明書の写し

●申込・問い合わせ＝学校教育課総務係(☎23・1954)

## 男女共同参画・生涯学習課

- 職種・募集人員等＝
- ⑥地域活動指導員 若干名
- 業務内容＝青少年の体験活動とおとした講座・事業などの企画運営等
- 勤務地＝市内
- ⑦公立公民館長 若干名
- 業務内容＝公立公民館の講

- 業務内容＝企画運営、事務および施設管理などの統括
- 勤務地＝市内公立公民館
- ⑧公立公民館職員 若干名
- 業務内容＝公立公民館の講座・事業などの企画運営、事務および施設管理
- 勤務地＝市内公立公民館
- ⑨市立図書館分館司書 若干名
- 勤務地＝分館
- 資格＝司書または司書資格
- (⑥～⑨共通事項)
- 試験日＝2月12日(日)
- 試験会場＝八女市役所
- 選考方法＝書類審査、作文・面接
- 受付期間＝1月10日(火)～1月27日(金)
- 提出書類＝申込書(男女共同参画・生涯学習課に準備)
- ※⑨については八女市立図書館

## スポーツ振興課

- 職種・募集人員等＝
- ⑩八女市総合体育館(八女市馬場) 勤務職員 若干名
- 業務内容＝体育施設受付、体育施設の維持管理、スポーツ大会運営等
- ⑪東部スポーツ公園(八女市黒木町木屋) 勤務職員 1人
- 業務内容＝東部スポーツ公園の維持管理業務(主に天然芝の管理)
- 提出書類＝申込書(八女市総合体育館に準備)
- 受付期間＝1月10日(火)～1月27日(金)※月曜を除く
- ※郵送の場合1月27日(金)必着
- 試験会場＝八女市役所
- 選考方法＝書類審査、作文・面接による
- 試験日＝2月12日(日)
- 申込・問い合わせ＝スポーツ振興課(☎24・1230)

## 文化振興課

- 職種・募集人員等＝
- 八女市岩戸山歴史文化交流館 嘱託職員 2人
- 資格＝八女地域の歴史文化、古代体験、交流事業に関心があり、事業遂行に意欲がある人
- 業務内容＝古代体験・交流事業の企画立案、展示室等の案内および館の運営
- 勤務地＝岩戸山歴史文化交流館

## 人権・同和政策課

- 職種・募集人員等＝
- 立花隣保館館長 1人
- 資格＝パソコン(ワード・エクセル)操作ができる人
- 業務内容＝隣保館事業の総括、企画運営、施設管理、相談事業等
- 受付期間＝1月10日(火)～1月27日(金)※土・日は除く。
- ※郵送の場合1月27日(金)必着
- 提出書類＝申込書(人権・同和政策課に準備)
- 選考日＝2月12日(日)
- 選考会場＝八女市役所
- 選考方法＝書類審査、作文・面接
- 申込・問い合わせ＝人権・同和政策課(☎23・1490)

●提出書類＝申込書(履歴書兼用)

●試験日時＝2月12日(日)9時

●試験会場＝八女市役所

●選考方法＝書類審査、作文および面接

●受付期間＝1月10日(火)～1月27日(金)17時15分まで

※申込書の提出は月曜日を除く。郵送は1月27日(金)必着

●申込・問い合わせ＝岩戸山歴史文化交流館(☎24・3200)

●職種・募集人員等＝

●提出書類＝申込書(履歴書兼用)

●試験日時＝2月12日(日)9時

●試験会場＝八女市役所

●選考方法＝書類審査、作文および面接

●受付期間＝1月10日(火)～1月27日(金)17時15分まで

※申込書の提出は月曜日を除く。郵送は1月27日(金)必着

# お知らせ



## 八女市消防出初式

新春恒例の平成29年八女市消防出初式を開催します。式典では、ポンプ操法や馬簾回しなど各種訓練の披露を行います。式典終了後は、コミュニティ広場（北川内駐在所横）南側道路をパレードします。  
 ●日時＝1月7日(土)9時開式  
 ●場所＝上陽春の山公園グラウンド（雨天時総合体育館）  
 ●問い合わせ＝防災安全課（☎23・1731）

## ①ぬか漬け講座(2)

ぬか漬けはまさしく今、注目の酵素パワーそのものの食品。その上、ビタミン類やカルシウム、たんぱく質など豊富な栄養素を含み女性にはうれしい美容効果もたくさんあるといわれています。講座では先生がお持ちの100年になるぬか床を分けてもらえて、ぬか床の管理方法まで教えていただけます。

●日時＝1月23日(月)10時～13時 ●材料費＝1,000円（ご飯、みそ汁、ぬかみそ炊き、ぬか漬けの昼食代含む） ●持ってくるもの＝エプロン、三角巾、ぬか床が2リットルくらい入る持ち帰りの容器 ●定員＝20人（定員を超えた場合は抽選）  
 ※初めての人を優先します。

## ②コケ玉作り講座

コケ玉は、緑の苔とその丸い形状に癒されると人気があるグリーンアイテムです。飾るとインテリアのアクセントにもなります。簡単に作ることができます。この機会にコケ玉作りに挑戦しませんか？

●日時＝1月26日(木)10時～11時30分  
 ●材料費＝500円 ●持ってくるもの＝コケ玉を持って帰られる箱かビニールの袋、軍手 ●定員＝15人（先着順）

## ①②共通

●申込期間＝1月4日(水)～1月11日(水) ※申込みは電話かファクスで（9～17時）  
 ●申込・問い合わせ＝八女市東公民館（☎& ㉠ 23・5276）

## 八女軽トラ市

八女特産の野菜や加工食品、雑貨などを軽トララック等の荷台で販売します。毎月第2・第4日曜日に開催しています。出店者も随時募集しています。  
 ●日時＝1月8日(日)9時～12時 ※悪天候の場合中止  
 ●場所＝八女観光物産館ときめき駐車場  
 ●問い合わせ＝同実行委員会事務局（☎22・3131）

## フルスコンサート

東西公民館寿学級公開講座。「フルス」とは別名ひょうたん笛と呼ばれる中国の民族楽器。やわらかな音色を奏で、日本では大牟田フルス協会を中心に普及しています。心地よい音色の数々をお楽しみください。入場無料。事前申込

不要。

●日時＝1月13日(金)13時30分開場、14時開演  
 ●場所＝おりなす八女はちひめホール  
 ●演奏者＝大牟田フルス協会  
 【特別ゲスト】プロ笛奏者 王妹丹さん  
 ●問い合わせ＝  
 ▽東公民館（☎23・5276）  
 ▽西公民館（☎24・5272）

## みんなで歌おうボンモマン

ハーモニカの伴奏で楽しく歌いましょう。C調ハーモニカをお持ちの人は持参ください。ふるさとと一緒に演奏しませんか。  
 ●日時＝1月14日(土)14時～16時  
 ●場所＝八女文化会館  
 ●参加費＝300円  
 ●問い合わせ＝サウスクラブ ハーモニカグループ「竹取物語」

末石さん（☎23・3366）

## 八女歩こう会

### 新春三社詣ウオーク

●日時＝1月15日(日)8時出発  
 ●コース＝宮野公園集合→津江立花神社→祈禱院水天宮→柳島若宮神社→宮野公園(約7キロ)  
 ●参加費＝会員無料、会員外100円（保険料）  
 ●持参品＝雨具、水筒、タオル等  
 ●問い合わせ＝同会荒川さん（☎090・4997・5813）

## 立花自然と歩こう会

参加自由（無料）、会員は保険あり（年500円）  
 ●日時＝1月15日(日)7時30分  
 ●立花体育館集合  
 ●コース＝飛形山中腹仁合より  
 ●問い合わせ＝白鳥さん（☎37・0038）

## 八女市・巨済市徐福文化交流会

1月20日(金)開催の「童男山ふすべ」に参加される巨済市の皆さんと日韓徐福文化交流会を開きます。  
 ●日時＝1月19日(木)【第1部】17時～18時、太鼓・踊り・パソソリなどの日韓文化交流（無料）【第2部】18時30分～20時30分、巨済徐福会の皆さん

との懇親会（会費1000円）

●会場＝県立ふれあいの家南筑後（山内）  
 ●問い合わせ＝童男山犬尾城址保存会櫻木さん（☎22・3042）  
 ※童男山ふすべは1月20日(金)10時から童男山古墳で行われ、川崎小学校児童の紙芝居や長寿ぜんさいの接待があります。

## 第37回地域活動講演会

「パン屋と私と農業」と題し田中直樹さん（手作りパン工房PAO・PAO）を講師に開催。参加費無料。定員30人  
 ●日時＝1月17日(火)19時開会  
 ●場所・問い合わせ＝ホームヘルプ・ケアプラン金太郎（清水町商店街）☎24・9657  
 「こころとからだを整える」うつ病対策講演会

うつ病と関係の深い「食事、運動、睡眠」などの生活習慣のあり方や、日常生活で取り組めるセルフケア（自己管理）の方法について講演。どなたでも参加できます。

●日時＝1月21日(土)14時～16時  
 ●場所＝石橋文化会館小ホール  
 ●定員＝150人（先着順）  
 ●問い合わせ＝久留米保健所（☎0942・30・9728）

【樋口善造展】昔の絵から近作まで約30点を展示します。入場無料 ●日時＝1月13日(金)～1月24日(火)10時～16時30分 ●場所＝おりなす八女ギャラリーA ●問い合わせ＝樋口さん（☎090・8295・5995）

## 世界チャンピオンの折り紙 ヒコキ教室in上陽

折り紙飛行機の滞空時間世界記録保持者の戸田拓夫さんをお迎えして開催します。

●日時 1月22日(日)13時

●会場 上陽北浜学園体育館

●内容 1デモンストレーション、飛距離と滞空時間の競技会

●参加費 5000円

●定員 150人(先着)

●申込・問い合わせ 54・2442

●会場 54・2442

## 共生の森「もちつき・豆まき」

まき割りからもちを丸めるまで、子どもと大人のチームをつくり一緒に体験します。

※豆まきの豆をまく年男・年女(とり年生まれ)を子ども

10人・大人10人募集します。

●日時 1月22日(日)、受付9

時45分(雨天決行)

●会場・問い合わせ 共生の森

(022・2257)

## 精神障害のある方の家族 のつどい

「たすけあい、ささえあい、一人じゃない」いろいろなことを経験した家族同士の交流会です。誰かに思いを聴いてほしい人は参加してみませんか。

●日時 1月24日(火)14時～15

時30分

●場所 八女福祉会館2階

●問い合わせ 八女作業所・担当 江田さん (023・1747)

●第11回歌謡レクササイズ冬

今年の幸運を祈念して、楽しく元気に歌&体操&トークを楽しみましょう。ゲストは娯楽演芸八ん茶連の安来節、銭太鼓。ティータイムもあります。

●日時 1月31日(火)13時30分

●会場 八女文化会館

●チケット 5000円(おりなす八女でも購入できます。購入締切1月24日(火))

●問い合わせ 馬場さん (02

2・3143)



## 認知症公開講座

参加希望者は電話かファクスで申し込みください。参加無料

●日時 1月14日(土)13時30分

～15時30分(開場13時)

●場所 九州大谷短期大学大谷講堂(筑後市蔵敷)

●内容 1▽基調講演「認知症の早期発見・早期関与」森田喜一郎さん 2▽意見交換会 3▽休憩時間に「身体を動かして脳を活性化しよう」コーナーあり

●申込・問い合わせ 県認知症

和綴じ講座

伝統的な和本の綴じ方には

様々な種類があります。和綴じの歴史を学びながら実際に自分の手で作ってみませんか。

●日時 3月4日(土)13時30分

～16時30分 ※13時集合(館内見学を20分程度行います)

●講師 福岡女子短期大学文化コミュニケーション学科倉本優子准教授

●定員 20人(事前申込・抽選)

●参加費 無料



一般財団法人星のふるさとでは職員の募集をしています。

★募集人員=正規職員1人

★応募資格=18歳以上～45歳以下の人(平成29年4月1日現在)※大学、短大、専門学校就学者にあっては平成29年3月に卒業見込みの人

★主な職務内容=星の文化館の管理運営業務(天文指導、宿泊サービス、フロント受付業務等)、その他法人運営に関する業務

★採用予定日=平成29年4月1日

★採用試験=2月12日(日)(予定)

★会場=八女市役所星野支所

★受付期間=12月20日(火)～1月25日(水)

★雇用条件(賃金等)=法人規定により決定

★応募方法=履歴書(単身胸部から上の写真を貼ったもの)を法人事務局(茶の文化館内)へ持参または郵送してください。※受付期間末日必着

★問い合わせ=八女市星野村10816番地5(茶の文化館内)(一財)星のふるさと事務局(031・5588) 詳細は法人ホームページを参照してください。

## イクメン程度じゃ学べないことくパバの子育てセミナー

パパに気持ちよく子育てに参加してもらうために、シングルパパ歴13年の宮原パパが子育て術をアドバイス。受講料無料。

●講師 宮原礼智さん

●日時 2月5日(日)10時～11時30分

●会場 やめっこ未来館

●申込期限 1月27日(金)※託児(生後6か月～就学前)は申込時に要予約。

●申込・問い合わせ 男女共同参画・生涯学習課(023・1314)



## 県営住宅入居者

募集住宅 県内に所在する

県営住宅(詳細は募集案内書をご覧ください)

●募集案内書の配布および受付期間 1月10日(火)～1月18日(水)

●募集案内書の配布場所 県住宅供給公社、同公社筑後管理事務所および大牟田出張所、市役所都市計画課、各支所窓口

●問い合わせ 県住宅供給公社(092・781・8029)

## 28年度第4回市営住宅

今年度第4回定期募集の受付を1月10日(火)から1月31日(火)まで実施します。募集案内(申込書)は1月10日から八女市役所本庁、各支所の担当係にて配布します。募集住宅・募集戸数等は募集案内をご覧ください。応募者が募集戸数を超



電話またはファクスにて申し込みください。

●申込・問い合わせ＝岩戸山歴史文化交流館（いわいの郷）☎24・3200 / ☎24・3210

### 凧(たこ)上げに挑戦

オリジナルな凧を作って、今はなかなか見かけなくなった凧上げに挑戦してみませんか。●期日＝1月14日(土)10時～12時  
●集合場所＝岩戸山歴史文化交流館 ●参加対象＝小学生以上 ●参加費＝無料 ●募集期間＝1月13日(金)まで

### 石人・石馬(石製表飾品)と埴輪たち

館長講座の第3弾!として「南筑後の古墳文化」について触れてみます。●期日＝1月28日(土)13時30分～15時 ●会場＝岩戸山歴史文化交流館 ●講師＝川述昭人 ●参加費＝無料 ●定員＝50人(先着)

える場合は抽選(公開抽選会)となります。入居申込資格等は、募集案内または市ホームページをご覧ください。

●問い合わせ▽都市計画課(☎23・2577)▽黒木支所建設課(☎42・1117)▽立花支所建設課(☎23・4930)▽上陽支所建設課(☎54・2219)▽矢部支所建設課(☎47・3111)▽星野支所建設課(☎52・3114) 済課

**アビスパ福岡のコーチと一緒に遊ぼう!**

子どもからご年配まで誰でも気軽に楽しめるミニゲーム大会を行います。家族でのご参加大歓迎です。

●日時＝1月22日(日)10時～15時  
●会場＝立花体育館

●内容＝アビスパ福岡コーチによる世代交流ミニゲーム大会  
●参加資格＝5歳以上の元気な人(小さなお子さんは保護者同伴でお願いします)  
●参加費＝無料※参加者全員にだご汁・おにぎり配布  
●申込方法＝申込用紙を総合体育館各支所総務課まで提出してください。(ファクス可)  
※申込書は八女市HPおよび総合体育館・各支所総務課に設置しています。  
●申込期間＝1月15日(日)まで  
※先着100人  
●申込・問い合わせ＝八女市総合体育館(☎24・1230) および各支所総務課

**八女混声合唱団団員**

第3回演奏会に多くのご来場ありがとうございました。3

年後に第4回を計画しています。団員を募集中。初心者歓迎。

●練習日＝毎月第2・4土曜日19時30分～22時  
●場所＝おりなす八女研修棟  
●会費＝月1500円  
●問い合わせ＝国武さん(☎090・9407・9884)

**福岡県公衆衛生医師**

福岡県保健福祉環境事務所などで保健・医療・介護施策の企画立案に携わる医師を募集します。業務内容、応募要件、採用時期、申込方法など詳しくはお問い合わせください。

●採用予定数＝2人  
●選考方法＝面接試験、小論文評定など  
●応募締切＝1月20日(金)  
●問い合わせ＝福岡県保健医療介護総務課(☎092・643・3237)



### ふくおか農林漁業新規就業セミナー・就業相談会

農業を始めたい人、農林漁業事業体への就業を希望する人を対象の、就業セミナー・就業相談会。内容は就業情報の提供、個別相談等です。参加無料、申込不要。

●日時＝1月7日(土)、受付12時30分～16時  
●場所＝JR博多シティ(9階)  
●問い合わせ＝福岡県後継人材育成室(☎092・643・3495)

**合同会社説明会・面談会**

参加無料、入退場自由、予約不要、履歴書不要。約16社が参加予定。

●日時＝1月19日(木)12時30分～16時(受付12時～15時30分)  
●会場＝久留米シティプラザ(5階大会議室)  
●対象＝概ね40歳未満の求職者(年齢による入場制限なし)  
●問い合わせ＝福岡県30代チャレンジ応援センター(☎092・720・8831)

**県立久留米高等技術専門学校**

受講料無料、教科書代等実費。ハローワークから受講あつせんを受けることができる人対象。詳細は問い合わせください。

①自動車整備科(2回目)  
●訓練期間＝4月11日(火)～平成31年3月(2か年間)  
●定員＝8人

②メカトロニクス科(2回目)  
●訓練期間＝4月11日(火)～平成31年3月(2か年間)  
●定員＝8人

③建築科(2回目)  
●訓練期間＝4月11日(火)～平成30年3月15日(木)(1年間)  
●定員＝18人

④介護サービス科(前期1回目)  
●訓練期間＝4月11日(火)～10月2日(月)(半年間)  
●定員＝30人

①～④共通  
●試験日＝2月17日(金)  
●募集期間＝1月4日(水)～2月8日(水)  
●選考方法＝筆記試験・面接 ※入校願書は所管のハローワークに準備。  
●問い合わせ＝同校(☎094・2・32・8795)

**県立天牟田高等技術専門学校**

受講料無料、教科書代等実費。ハローワークから受講あつせんを受けることができる人対象。詳細は問い合わせください。

①パソコン初級科(短時間)  
●定員＝20人(女性限定)  
②医療事務科(2)  
●定員＝20人

①②共通  
●募集期間＝2月6日(月)まで  
●訓練期間＝3月1日(水)～5月31日(水)(3か月)  
●入校選考日＝2月16日(木)  
●問い合わせ＝同校(☎094・4・54・0320)

筑後市

【熊野神社 鬼の修正会】

●日時= 1/7 (土) 17:00 ~ 22:30 ●場所= 熊野神社 (熊野) ●問= 筑後市観光協会 (☎ 0942・53・4229)

みやま市

【幸若舞】 ●日時= 1/20 (金) 11:30 ~ ●

場所= 大江天満神社舞堂 ●問= みやま市社会教育課 (☎ 0944・32・9183)

下水道排水設備工事責任技術者の新規登録申請/指定工事店の新規指定申請の受付

宅地内の下水道排水設備工事は、本申請により指定された工事店でなければ施工することができず、その指定工事店には、市へ登録する責任技術者が専属で雇用されていることが必要となります。

●受付期間= 1月10日(火) ~ 1月27日(金) ※土・日・祝日を除く

※申請書類はホームページからもダウンロードできます。

●責任技術者資格= ①平成24年度以降責任技術者試験合格者 ②県内他市町村において責任技術者登録している人 ③平成24年度以降に更新講習を受けた人

一般

●手数料= 責任技術者登録2千円 ▼指定工事店指定5千円

●申込・問い合わせ= 上下水道局 下水道総務係 (☎ 23・1148)

小・中学校の体育施設利用

市民のスポーツ活動に体育館や運動場を開放しています。利用したい人は必ず「利用者の会」に参加してください。

《2月利用者の会》

●期日= 1月21日(土)

●時間・学校名= 13時30分 (福島小、長峰小、福島中) ▼14時15分 (八幡小、岡山小、西中) ▼15時 (上妻小、三河小、南中) ▼15時45分 (忠見小、川崎小、見崎中、上陽北洺学園)

●会場・問い合わせ= 総合体育館 (☎ 24・1230)

※利用者の会に参加するため

には前もって団体登録が必要になります。

《福岡法務局 人権擁護部 (人権相談所) は、福岡市中央区舞鶴に移転します》

福岡法務局 人権擁護部および福岡県人権擁護委員連合会は、福岡市早良区から中央区舞鶴へ移転します。

●移転先= 福岡市中央区舞鶴

体育施設等の利用について

問い合わせ= スポーツ振興課 (総合体育館内) ☎24・1230

平成29年度体育施設利用 (大会開催) 希望について

平成29年度の大会開催(市全体を対象にした規模の大きい大会等)のための体育施設利用希望調査を行います。大会のために体育施設の利用を希望される場合は、八女市総合体育館へお申し込みください。なお、利用希望日が重複した場合は、各申込団体間で協議していただくことになります。※旧八女・上陽地区以外の体育施設については、各支所総務課へお問い合わせください。

●申込期間= 1月17日(火) ~ 2月12日(日)

平成29年度小中学校体育施設の利用団体登録について

市民のスポーツ活動に小中学校の体育館や運動場を開放しています。定期的にご利用したい人は必ず利用団体登録を行ってください。

●登録方法= 2月12日(日)までに登録申請書を八女市総合体育館および各支所総務課に提出してください。※申請書は八女市HPおよび総合体育館、各支所総務課に設置しています。

新入学の児童・生徒に入学通知書を届けます

4月に八女市立学校に入学する新1年生に「入学通知書」をお届けします。この通知書が1月末までに届かないときや、転居などで学校が変わる予定の人は、学校教育課へ連絡してください。なお、私立や国立、県立の小・中学校に入学する場合は「入学許可証」か「合格通知書」を提出してください。

●小学校入学式= 4月10日(月)

※上陽北洺学園については4月7日(金)です。

●中学校入学式= 4月7日(金)

●問い合わせ= 学校教育課 (☎ 23・1954)



3丁目5番25号 (福岡第1法務総合庁舎3階)

●移転時期= 1月10日(火)

●平日の相談窓口= 8時30分 ~ 17時15分

▽みんなの人権 110番 0570・003・110

▽子どもの人権 110番 0120・007・110

▽女性の人権ホットライン 0570・070・810

●問い合わせ= 福岡法務局 人権擁護部 (☎ 092・832・4311)

※1月10日から ☎ 092・739・4151

国民年金保険料の現金・クレジットカード納付による2年前納が始まります

平成29年4月から、口座振替に加えて現金およびクレジット

●クレジットカードによる前納

新たに2年前納が可能になります。現在の口座振替による2年前納と同じく、4月分から翌々年3月分までの保険料を4月末に納付いただきます。クレジットカードによる2年前納の受付開始は平成29年1月を予定しています。

●問い合わせ= 久留米年金事務所 国民年金課 (☎ 0942・33・6206) ▼市民課 国保年金係 (☎ 23・1116)

# 相談はお気軽にどうぞ

## 無料法律相談 予約

- 1月19日(木)、2月2日(木) / 相談 13:00 ~ 16:00 / 場所・法務局八女支局(収入等一定額以下等の条件あり) ※予約・法テラス福岡 ☎050・3383・5502
- 1月13日(金) 13:30 ~ 16:00 / 社会福祉会館 ※予約 ☎23・0294
- 1月20日(金) 13:30 ~ 16:00 / ふじの里(黒木) ※予約 ☎42・2131
- 1月27日(金) 13:30 ~ 16:00 / 地域福祉センター(上陽) ※予約 ☎54・3629
- 1月20日(金) 10:00 ~ 12:00 / 八女商工会議所 ※予約 ☎22・5161

## 男女共同参画推進支援委員相談 予約

- 1月12日(木) 13:30 ~ 16:30 ※予約 男女共同参画・生涯学習課 ☎23・1314

## 女性相談(働く女性の家 ☎37・1522)

- 1月20日(金) 9:30 ~ 11:00 / 働く女性の家(立花)

## 障害者相談支援センターリーベル出張相談

- 1月17日(火) 10:00 ~ 11:00 / 黒木支所 問い合わせ=リーベル ☎22・2610

## なんでも人権相談(法務局 ☎23・2603)

- 1月6日(金) 13:00 ~ 16:00 / 社会福祉会館

## 行政相談(総務課 ☎23・1111)

- 1月12日(木) 13:30 ~ 16:00 / 社会福祉会館
- 1月10日(火) 13:30 ~ 16:00 / 地域福祉センター(上陽)
- 1月4日(水)、18日(水) 9:30 ~ 12:00 / ふじの里(黒木)
- 1月10日(火) 13:30 ~ 16:00 / 立花市民センター 2階

## 司法書士相談(社協 ☎23・0294)

- 1月20日(金) 13:30 ~ 16:00 / 社会福祉会館
- 1月13日(金) 13:30 ~ 16:00 / ふじの里(黒木)

## 心配ごと相談(社協 ☎23・0294)

- 1月4日(水)、18日(水) 13:30 ~ 16:00 / 社会福祉会館
- 1月4日(水)、18日(水) 9:30 ~ 12:00 / ふじの里(黒木)

- 1月11日(水)、25日(水) 13:30 ~ 16:00 / 地域福祉センター(上陽)
- 1月11日(水)、25日(水) 9:30 ~ 12:00 / かがやき(立花)

## 経営支援相談会 予約

- 1月16日(月) 13:30 ~ 16:30 / 八女商工会議所 ※予約 ☎22・5161

## 補聴器の修理と相談(福祉課 ☎23・1335)

- 1月17日(火) 13:00 ~ 14:30 / 八女市役所103会議室
- 1月12日(木) 9:00 ~ 10:00 / 地域福祉センター(上陽)
- 1月13日(金)、17日(火) 10:00 ~ 12:00 / ふじの里(黒木)
- 1月17日(火) 10:00 ~ 12:00 / かがやき(立花)
- 1月26日(木) 10:00 ~ 12:00 / 星野支所

## 年金相談 予約

- 久留米年金事務所のお客様相談室へ。予約をすれば待ち時間が少なくなります。※基礎年金番号をお知らせください。
- 月曜(休日の場合は翌日) 8:30 ~ 19:00 / 火 ~ 金 8:30 ~ 17:15 / 毎月第2土曜日 9:30 ~ 16:00 ※予約 (☎0942・33・6215)

## 家庭児童相談室 予約

- 平日 9:30 ~ 16:00 / 市役所内 ※予約 (☎23・1448)

## こころの健康相談 予約

- 第1 ~ 第4月曜日 14:30 ~ 16:00 / 南筑後保健福祉環境事務所分庁舎(八女総合庁舎) ※予約 ☎0944・72・2176

## エイズ検査 予約 とエイズ電話相談

- 毎週月曜 14:00 ~ 15:00 / 南筑後保健福祉環境事務所分庁舎(八女総合庁舎) ※予約 ☎0944・72・2812

## 弁護士多重債務・労働問題・DV被害相談

- 毎週火曜 13:30 ~ 16:00 / 社会福祉会館 ※予約 ☎0942・30・0144

## 消費生活相談(来訪または電話相談)

- 月 ~ 金曜 8:30 ~ 16:30 / 八女市役所消費生活センター ☎23・1183
- 毎週水曜 9:00 ~ 16:00 / 黒木支所

## 第3相談室 ☎42・1111

## 消費生活無料法律相談 予約

- 1月17日(火) 13:00 ~ 16:00 / 八女市消費生活センター ※予約 ☎23・1183

## 電話相談

## 教育相談

- 平日9:00 ~ 17:00 / 八女市教育委員会 ☎0120・784・110

## 教育相談

- 無休・24時間受付 / 南筑後教育事務所 ※予約 ☎0942・52・4949

## 養育費電話相談

- 平日9:00 ~ 16:00 / 福岡県母子家庭等就業・自立支援センター(春日) ☎092・584・3931

## やめ女性ホットライン

- 平日10:00 ~ 17:00 / ☎092・513・7337

## 交通事故相談

- 平日9:15 ~ 17:00 / 日本損害保険協会 そんぼADRセンターナビダイヤル (☎0570・022808)

## 犯罪被害者相談電話(ミズ・リリース・ライン)

- 平日9:00 ~ 17:45 / 県警察本部 (☎092・632・7830)

## 難病ホットライン

- 平日8:30 ~ 17:15 / 南筑後保健福祉環境事務所 (☎0944・72・2610)

## 多重債務相談

- 平日9:00 ~ 12:00、13:00 ~ 17:00 / 福岡財務支局 ☎092・411・7291

## クレジット・サラ金・ヤミ金・違法年金担保相談

- 平日18:00 ~ 20:00 / 福岡県青年司法書士協議会 (☎092・724・9505)

## 高齢者総合相談窓口(平日8:30 ~ 17:15)

### 【地域包括支援センター】

- 八女市地域包括(本所内) ☎23・1203
- 黒木地域包括(黒木支所内) ☎42・1119
- 立花地域包括(立花支所内) ☎24・8922
- 上陽地域包括(上陽支所内) ☎24・8315
- 矢部地域包括(矢部支所内) ☎24・9011
- 星野地域包括(星野支所内) ☎24・8212

## 1月に納めるもの

- 市県民税(4期)
- 国民健康保険税(7期)
- 後期高齢者医療保険料(7期)
- 介護保険料(7期)
- 住宅使用料(1月) ● 保育料(1月)

## 納期限・口座振替日は1月31日(火)

※納税は、安全便利な口座振替をご利用ください。納期限内の納付にご協力ください。遅れると延滞金が加算されることになります。※納付書をなくされた人は担当課へご連絡ください。

## ▼人口と世帯(11月30日現在)

人口	65,443	(-109)
男	30,827	(-41)
女	34,616	(-68)
世帯数	24,581	(-16)
※( )内は前月比		

## ▼11月の異動

出生	26人	死亡	91人
転入	173人	転出	217人

## ▼11月の火災・救急の状況

火災出火件数	2件	(23件)
救急出動件数	255件	(2,882件)
救急搬送人数	246人	(2,784人)

## ▼11月の交通事故の状況

人身事故発生件数	50件	(426件)
傷者	65人	(574人)
死者	0人	(2人)

※( )内は1月からの累計

# おたんじょうびおめでとう



**矢代 慎一郎ちゃん**  
しんいちろう  
H28年1月1日生(吉田)  
しんちゃん1歳の誕生日おめでとう!いつもニコニコありがとうね♡



**牛嶋 悠人ちゃん**  
ゆうと  
H28年1月5日生(納楚)  
いつもニコニコ笑顔の悠人君♡元気いっぱい育ててね!



**柴尾 耕ちゃん**  
こう  
H28年1月6日生(黒木町)  
1歳おめでとう。これから毎日を送ってこつね♡



**井手 陽望ちゃん**  
ひなの  
H28年1月7日生(忠貞)  
1歳おめでとう!いつもニコニコなひなちゃん♡元気に育ててね♡



**立石 暖陽ちゃん**  
はるひ  
H28年1月7日生(上陽町)  
♡祝1歳♡これからもニコニコ笑顔の可愛いはるちゃん♡



**深町 皇志朗ちゃん**  
おうしろう  
H28年1月7日生(蒲原)  
おうちゃん祝1歳☆お兄ちゃん♡仲良く元気に育ててね!!だーいすき♡



**氷室 凜ちゃん**  
りん  
H28年1月9日生(星野村)  
1歳おめでとう☆これから笑顔で元気に育ててね!



**上村 凱惺ちゃん**  
かいせい  
H28年1月10日生(本)  
やんちゃんかい君☆ねえねといっしょ遊んで楽しく育ててね♡



**大塚 夢葉ちゃん**  
こは  
H28年1月13日生(立花町)  
1歳おめでとう!やんちゃん姫が大好きです♡楽しく育ててね♡



**古賀 旭陽ちゃん**  
あさひ  
H28年1月13日生(馬場)  
旭陽おめでとう。二人のお姉ちゃん♡仲良く元気に育ててね。



**田中 大智ちゃん**  
だいち  
H28年1月15日生(立花町)  
1歳おめでとう!兄弟と仲良く元気に大きくなってね!



**川口 遼太郎ちゃん**  
りょうたろう  
H28年1月21日生(蒲原)  
遼太郎1歳おめでとう!たくさん食べて、元気に育ててね。



**平木 夢桜ちゃん**  
みお  
H28年1月23日生(馬場)  
祝1歳★夢桜スマイルが一番大好き♡これからますます大きくな〜れ♡



**室園 葵ちゃん**  
あおい  
H28年1月23日生(蒲原)  
これからも笑顔いっぱい元気に大きくなってね☆幸せをありがとう!

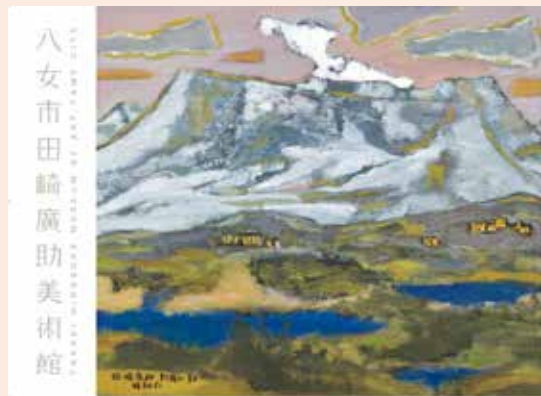


**陶山 結菜ちゃん**  
ゆいな  
H28年1月24日生(室岡)  
ハッピーバースデー!!いつもみんなを笑顔にしてくれてありがとう♡



**中島 陸翔ちゃん**  
りくと  
H28年1月27日生(馬場)  
陸ちゃんお誕生日おめでとう♡明るく元気いっぱい育ててね♡

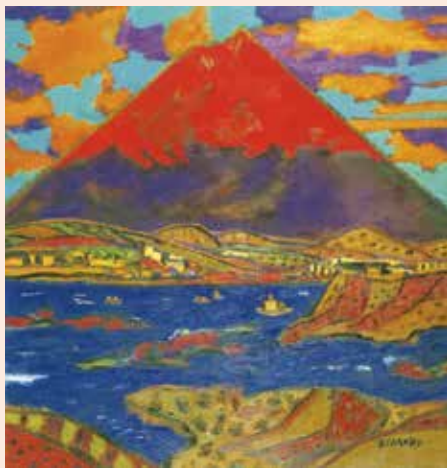
満1歳のお子さまの写真を募集しています(ただし、市内に住民登録があるか実際に住んでいる人に限る)。氏名・生年月日・住所・簡単なコメント(30字以内)を添えて、誕生日前月の7日までに直接お持ちいただくか、郵送でお申し込みください。応募多数の場合は先着順となります。  
●申し込み=秘書広報課秘書広報係(☎23・1110)



開館1周年にあたり、市が所蔵するすべての廣助作品を中心に、青木 繁や坂本繁二郎らに影響を受けた近代絵画の流れをくむ作品や人となりについて、わかりやすい解説をつけコンパクトな冊子に収録しました。美術館でお買い求めいただき、廣助芸術の真髄を味わってください。

- 販売開始日 1月17日(火)
- 価格 1,000円(税込)

## ◎美術館図録ができあがりしました



今回は、「箱根朱富士」「早春の富士山」の油彩2点が揃ってお目見えしました。軽井沢の美術館でも好評を博す通称「朱富士」「白富士」は、“紅白”対をなす魅惑の富士として異なる風情をかもします。この機会にぜひご鑑賞ください。

## ◎作品の展示替えを行いました

# 田崎廣助美術館 新着ニュース

立花市民センター内  
☎24・8304  
●開館9時~17時15分  
(入館は17時まで)  
※月曜休館  
(祝日の場合は翌日)  
●入館料無料



～あたらしい郷土づくり～  
ふるさとの恵みを生かし  
安心して心ゆたかに暮らせる  
交流都市 八女

■編集・発行 八女市役所秘書広報課秘書広報係  
〒834-8585 福岡県八女市本町647番地  
TEL 0943・23・1110 FAX 24・8083  
■URL: <http://www.city.yame.fukuoka.jp/>



※この広報紙は竹パルプ10%配合の環境に配慮した紙を使用しています

編集後記  
▼平成28年は飛形山で初日の出を拝んで始まり、子宝に恵まれるという人生の大きな転機となりました。平成29年はどんなスタートを切ろうかと思案中です。(T・S)  
▼冬の風物詩「田代風流」。多くの見物客で賑わいました。今年も地域の皆さんが大切に守り続けている祭りやイベントにお邪魔して情報発信していきますのでよろしくお願ひします。(K・K)  
▼家族みんな健康で、無事にお正月を迎えられることに感謝です。平成29年が皆さまにとりまして良き年となりますようにりますように。(K・S)

## 災害からあなたを守る防災ラジオ

八女市の防災情報はFM八女【80.1MHz】を通じて放送します。

